

24

VIENOŠANĀS Nr. 24/LVC
par sadarbību dzelzceļu un autoceļu uzturēšanas
robežām zemes nodalījumu joslu pārklāšanās vietās

Rīgā,

2013. gada 26. jūlijā

Valsts akciju sabiedrība "Latvijas dzelzceļš", reģistrācijas Nr.40003032065, tās prezidenta U.Magoņa personā, kurš rīkojas saskaņā ar 2011.gada 12.decembra lēmumu Nr.VL-25/64 „Parastā komercpilnvara”, turpmāk tekstā – **LDZ**, no vienas puses, un

Valsts akciju sabiedrība "Latvijas Valsts ceļi", reģistrācijas Nr. 40003344207, tās valdes locekļa Jāņa Langes personā, kurš rīkojas saskaņā ar valdes 2012.gada 21.decembra lēmumu Nr.29/1 (protokols Nr.29,1), turpmāk tekstā - **LVC**, no otras puses, turpmāk tekstā abi kopā - Puses, ņemot vērā, ka:

Ministru kabineta 1998.gada 6.oktobra noteikumos Nr.392 "Dzelzceļa pārbrauktuvju un pāreju ierīkošanas, aprīkošanas, apkalpošanas un slēgšanas noteikumi uz dzelzceļa līnijām", dzelzceļa pārbrauktuvēs un to pieejās nav precīzi noteikta dzelzceļa un autoceļa pārvaldīšanas (uzturēšanas) robeža. Rezultātā nav nodalīta atbildība par aprīkojuma (satiksmes organizācijas tehnisko līdzekļu) un segumu uzturēšanu dzelzceļa pārbrauktuvē un pieejās;

Dzelzceļa likuma 16.panta trešā daļa nosaka, ka gadījumos, kad dzelzceļa nodalījuma josla pārklājas ar cita veida zemes nodalījuma joslu vai aizsargjoslu, spēkā ir stingrākās prasības un lielākais minimālais platums un visu veidu darbību šajās vietās saskaņo ieinteresētās institūcijās;

Aizsargjoslu likuma 35.panta piektā daļa nosaka, ja aizsargjoslas sakrīt vai krustojas, ar attiecīgu objektu ekspluatāciju un remontu darbus kopīgajos aizsargjoslu iecirkņos veic ieinteresētās juridiskās un fiziskās personas pēc savstarpējās vienošanās;

lai sakārtotu uzturēšanas robežas uz dzelzceļa pārbrauktuvēm **LDZ** un **LVC** noslēdz sekojoša satura vienošanos, turpmāk tekstā – Vienošanās:

1. Noteikt valsts dzelzceļa un valsts autoceļa uzturēšanas robežu dzelzceļa pārbrauktuvju vietās un to pieejās saskaņā ar 1.pielikumu.
2. **LVC** izbūvē vai uzstāda un uztur 1.pielikumā noteiktajās autoceļa uzturēšanas joslas robežās:
 - autoceļa segumu dzelzceļa pārbrauktuvju pieejās līdz dzelzceļa klātnei (ja tā izveidota no speciāla klātnes materiāla vai līdz dzelzceļa gulšņu galiem – aptuveni viena metra attālumā no dzelzceļa malējās sliedes);
 - autoceļa klātnei, tai skaitā nomales un autosatiksmes organizācijas tehniskos līdzekļus līdz ceļa zīmei 134 vai 135;
 - redzamības trīsstūra daļu autoceļa uzturēšanas joslas robežās.
3. **LDZ** izbūvē vai uzstāda un uztur 1.pielikumā noteiktajās dzelzceļa uzturēšanas joslas robežās:
 - ceļa zīmes 134 un 135;
 - pārbrauktuvju segumu;
 - dzelzceļa pārbrauktuvju signalizācijas ierīces un apgaismojumu;
 - autoceļa nomales;
 - dzelzceļa pārbrauktuvju vilcienu kustības organizācijas tehniskos līdzekļus;

- redzamības trīsstūra daļu dzelzceļa uzturēšanas joslas robežās.
4. LDZ atjauno un uztur signālstabiņus savā zemes nodalījuma joslā dzelzceļa satiksmes signalizācijas vajadzībām.
 5. Vienošanās ir spēkā no tās parakstīšanas brīža.
 6. Ar Vienošanos spēkā stāšanos spēku zaudē 2001.gada 28.oktobra „Vienošanās starp valsts akciju sabiedrību „Latvijas dzelzceļš” un valsts akciju sabiedrību „Latvijas Autoceļu direkciju” par dzelzceļa pārvaldīšanas un autoceļa pārvaldīšanas un uzturēšanas robežām zemes nodalījuma joslu pārklāšanās vietās”.

LDZ:

VAS „Latvijas dzelzceļš”
Gogoļa iela 3, Rīga, LV – 1547
Reģ. Nr. 40003032065

Prezidents
U.Magonis



LVC:

VAS „Latvijas Valsts ceļi”
Gogoļa iela 3, Rīga, LV – 1050
Reģ. Nr. 40003344207

Valdes loceklis
J.Lange



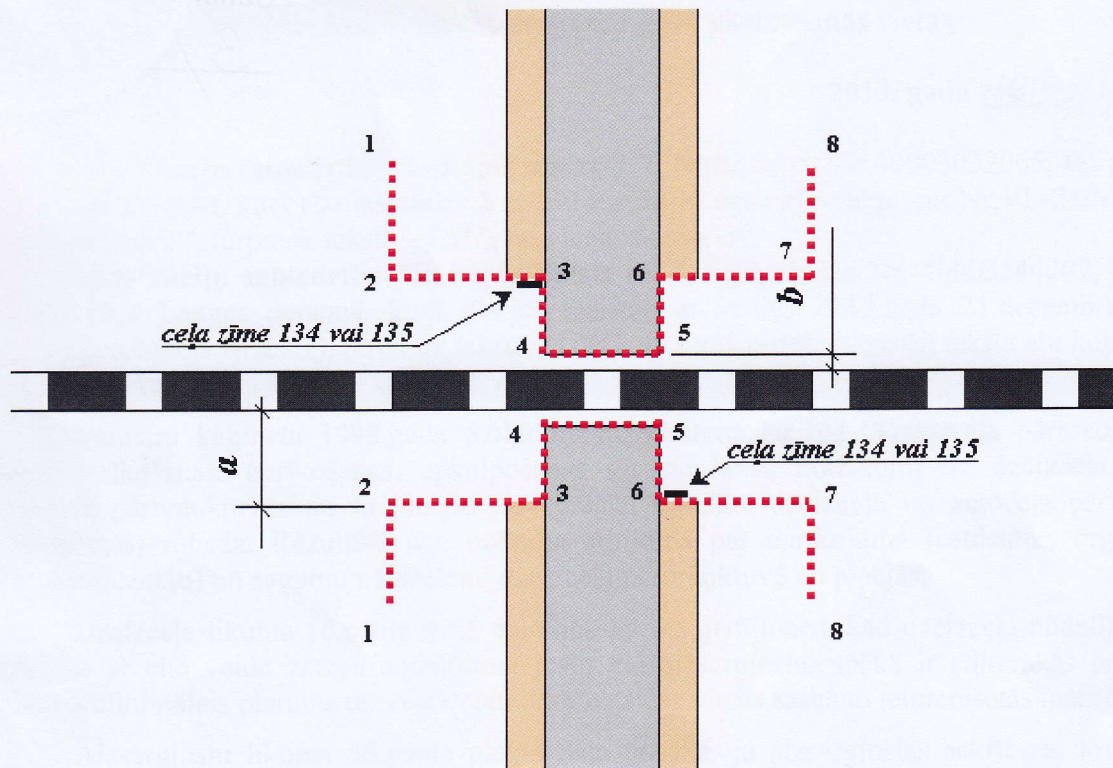
VAS LATVIJAS VALSTS CEĻI
Ceļu pārvaldīšanas daļas
vadītājs
A. ARNĪTIS
25.07.2013

A handwritten signature in blue ink, appearing to read "Arnītis".







VAS LATVIJAS VALSTS CEĻI
Ceļu pārvaldīšanas un uzturēšanas
pārvaldes direktors
ALDIS LĀCIS

A handwritten signature in blue ink, appearing to read "Lācis".

Dzelzceļa un autoceļa uzturēšanas robežas tipveida shēma dzelzceļa pārbrauktuvju vietās un to pieejās



Apzīmējumi:

-  uzturēšanas robeža (līnijas 1-2, 3-4, 5-6 un 7-8 ir paralēlas autoceļa asij, līnijas 2-3, 4-5 un 6-7 ir paralēlas dzelzceļa garenasij)
-  dzelzceļa sliežu konstrukcija
-  autoceļa brauktuve
-  autoceļa nomales
- a attālums no dzelzceļa malējās sliedes līdz ceļa zīmei 134 vai 135 to ietverot (~6 m)
- b dzelzceļa sliedes ārējā norobežojošā elementa platums (~1 m)
-  ceļa zīme Nr.134
-  ceļa zīme Nr.135

VAS "Latvijas Valsts ceļi"
Valdes loceklis

J.Lange



VAS "Latvijas dzelzceļš"
Prezidents

U.Magonis