



LATVIJAS REPUBLIKA

# VALKAS NOVADA DOME

Reģ. Nr. 90009114839, Norēķinu konts LV16UNLA0050014283134, A/S „SEB BANKA”, kods UNLALV2X  
Semināra iela 9, Valka, Valkas novads, LV-4701, tālr.64707486, fakss-64707493, E-pasts: [novads@valka.lv](mailto:novads@valka.lv)

30.10.2020., Nr.3-9/20/1130

**AS “Latvijas valsts meži”**  
Vaiņodes iela 1, Rīga, LV-1004  
[lvm@lvm.lv](mailto:lvm@lvm.lv)

**AS “Latvijas valsts meži”**  
Silva, Launkalnes pagasts,  
Smiltenes novads, LV-4729  
Meža apsaimniekošanas plānošanas vadītājam  
Austrumvidzemes reģionā A.Puram  
[a.purs2@lvm.lv](mailto:a.purs2@lvm.lv)

## **Par Valkas novada domes saistošo noteikumu “Par Valkas mežaparka apsaimniekošanu un aizsardzību” projektu**

Valkas novada dome ir sagatavojusi saistošo noteikumu “Par Valkas mežaparka apsaimniekošanu un aizsardzību” projektu, kurš ietver Valkas mežaparka (turpmāk - Mežaparka) teritorijas sadalījumu, saglabājamo dabas vērtību saglabāšanas un aizsardzības nosacījumus, Mežaparka aizsardzības nosacījumus, Mežaparka apsaimniekošanas un uzturēšanas kārtību, informatīvo un reklāmas materiālu izvietojuma kārtību Mežaparka teritorijā, un saskaņā ar Ministru kabineta 2013.gada 5.marta noteikumu Nr.123 “Noteikumi par parku un mežaparku izveidošanu mežā un to apsaimniekošanu” 30.punktu nosūta jums saskaņošanai.

Pielikumā: Valkas novada domes saistošo noteikumu “Par Valkas mežaparka apsaimniekošanu un aizsardzību” projekts.

Valkas novada domes priekšsēdētājs

Vents Armands Krauklis

A.Golubovs, 28331140  
[aleksandrs.golubovs@valka.lv](mailto:aleksandrs.golubovs@valka.lv)

L.Engere, 29299595  
[lasma.engere@valka.lv](mailto:lasma.engere@valka.lv)

Šis dokuments ir parakstīts ar drošu elektronisko parakstu un satur laika zīmogu



LATVIJAS REPUBLIKA  
**V A L K A S N O V A D A D O M E**

Reģ.Nr.90009114839, Norēķinu konts LV16UNLA0050014283134, A/S "SEB BANKA" Smiltēnes filiāle, kods UNLALV2X  
 Semināra iela 9, Valka, Valkas novads, LV-4701; tālr.64722238, fakss-64707493, E-pasts: novads@valka.lv

**SAISTOŠIE NOTEIKUMI**  
 Valkā

2020.gada 26.novembrī

NR. \_\_

APSTIPRINĀTI  
 ar Valkas novada domes  
 2020.gada 26.novembra lēmumu  
 (protokols Nr. \_\_, \_\_.§.)

**“Par Valkas mežaparka apsaimniekošanu un aizsardzību”**

Izdoti saskaņā ar  
 Meža likuma 38.<sup>3</sup> panta pirmo daļu,  
 Ministru kabineta 05.03.2013. noteikumiem Nr.123  
 “Noteikumi par parku un Mežaparku  
 izveidošanu mežā un to apsaimniekošanu”

**I. Vispārīgie jautājumi**

1. Valkas novada domes (turpmāk tekstā - Pašvaldība) saistošie noteikumi (turpmāk tekstā - Noteikumi) nosaka Valkas mežaparka (turpmāk tekstā – Mežaparks) apsaimniekošanas un aizsardzības kārtību.
2. Saskaņā ar Noteikumu 1.pielikumu Mežaparka teritorija ir iedalīta sešās zonās - A, B, B1, C, D un E:
  - 2.1. A zona jeb atpūtas un sporta zona - zemes gabali ar kadastra apzīmējumiem 9401 008 0223, 9401 008 0214 ar papildus zemes gabaliem ar kadastra apzīmējumiem 9401 008 0211 (Ausekļa iela 5, Valkā), 9401 008 0215 (Ausekļa iela 7, Valkā), 9401 008 0217 (Ausekļa iela 9, Valkā) un 9401 008 0219 (Ausekļa iela 9A, Valkā);
  - 2.2. B zona jeb Pedeles upes takas zona - zemes gabali ar kadastra apzīmējumiem 9401 007 0320, 9401 007 0332, 9401 007 0310 un 9401 007 0149;
  - 2.3. B1 zona jeb ģipša aizsargājamā zona ap “Sarkanajām klintīm” – daļa no zemes gabala ar kadastra apzīmējumu 9401 007 0310;
  - 2.4. C zona jeb atpūtas, sporta un izklaides zona pie Zāģezera - zemes gabals ar kadastra apzīmējumu 9401 007 0312;
  - 2.5. D zona jeb atpūtas zona – zemes gabals ar kadastra apzīmējumu 9401 006 0274;
  - 2.6. E zona jeb atpūtas zona – zemes gabals ar kadastra apzīmējumu 9401 003 0222.
3. Noteikumu mērķis ir nodrošināt Mežaparka estētiskās, ainaviskās, ekoloģiskās, vides, kultūrvēsturiskās, izglītojošās, rekreācijas un aktīvās atpūtas vērtības.

**II. Saglabājamās dabas vērtības, to saglabāšanas un aizsardzības nosacījumi**

4. Mežaparka teritorijā sastopami aizsargājami biotopi (biotopu izvietojums kartā Noteikumu 2.pielikumā): 3260 *Upju straujtecēs un dabiski upju posmi*, 9010 *Veci vai dabiski boreāli meži*, 8220 *Smilšakmens atsegumi – “Sarkanās klintis”*, 7160 *Minerālvielām bagāti avoti un avotu purvi*, 9180 *Nogāžu un gravu mežs*, 9050 *Lakstaugiem bagāti egļu meži* (Noteikumu 2.pielikums).
5. Mežaparka B1 zonas smilšakmens atsegumā (“Sarkanajās klintīs”) ligzdo ģipša aizsargājama putnu suga zivjudzenītis *Alcedo atthis*.
6. Kopumā Mežaparka teritorijā saglabājamās dabisku meža biotopu indikatorsugas – līklapu novēlija *Nowellia curvifolia*, parastā sprogaine *Ulota crispa*, rudens džeimsonīte *Jamesoniella autumnalis*, tumšbrūnā cietpiepe *Phellinus ferrugineofuscus*, vārpstingliemeži *Clausilidae*, biezā perlamutrene *Unio crassus* un upes micīte *Ancylus fluviatilis*.
7. Noteikumi aizsargājamo biotopu saglabāšanai:
  - 7.1. Mežaparka A, B un C zonas ir regulāri attīrāmas no biotopiem neraksturīgā lapu koku pameža, paaugas, saskaņā ar meža apsaimniekošanas un izmantošanas regulējošiem normatīvajiem aktiem,
  - 7.2. Mežaparka B zonā neveicināt intensīvu apmeklētāju plūsmu gar Pedeles upes kreiso krastu, it

- Īpaši bradāšanu pa Pedeles upes gultni, lai mehāniski netraumētu Pedeles upēs indikatorsugas, kā arī neveidot atpūtas vietas, neveikt zemsedzes uzlabojumus,
- 7.3. ierobežot tiešu takas apmeklētāju piekļuvi Mežaparka B1 zonā pie smilšakmens atsegumiem ("Sarkanajām klintīm"), lai neveicinātu atsegumu mehānisku bojāšanu un saudzētu Noteikumu 5.punktā minēto īpaši aizsargājamo putnu sugu,
- 7.4. Mežaparka E zonā jānodrošina iespējami netraucēta īpaši aizsargājamo meža biotopu attīstība.
8. Mežaparka kultūrvēsturiskie objekti (brīvdabas estrāde, "Sarkanās klintis", Zāģezers, "Līgavu" akmens, Valkas dižakmens, skulptūra "Valkas koklētājs", revolucionāru piemineklis u.c.) ir saglabājami saskaņā ar to aizsardzības un apsaimniekošanas regulējošiem normatīvajiem aktiem.

### **III. Mežaparka aizsardzības nosacījumi**

9. Pēc iespējas saglabājami liela apmēra dobumaini un bioloģiski veci koki, kuru apkārtmērs 1,3 metru augstumā ir lielāks par 2,0 m atbrīvojot tos no pameža, paaugas, 1. un 2.stāva jaunākiem kokiem 10 m rādiusā, skaitot no koka vainaga projekcijas ārējās malas.
10. Saglabājamā meža platību īpatsvars:
- 10.1. A zonā - 90%, atmežojot zemi labiekārtojuma infrastruktūras un sporta iekārtu izbūvei,
- 10.2. B zonā - 95%, atmežojot zemi brīvdabas estrādes skatītāju zonas atjaunošanas būvdarbu veikšanai,
- 10.3. B1 zonā - 100%,
- 10.4. C zonā - 95%, atmežojot zemi labiekārtojuma infrastruktūras un sporta iekārtu izbūvei,
- 10.5. D zonā - 50%, atmežojot zemi labiekārtojuma infrastruktūras izbūvei,
- 10.6. E zonā - 90%, atmežojot zemi labiekārtojuma infrastruktūras izbūvei.
11. Mežaparka ainavu cirtē atļauts izcirst lapu koku pamežu un paaugu, nocirst 1. un 2.stāva kokus 10 m ap bioloģiski veciem kokiem, kā arī retināt pamežu un paaugu saskaņā ar normatīvajiem aktiem.
12. Meža zemsedzes, pameža un paaugas saglabāšanai Mežaparka teritorijā aizliegts nobraukt no ceļiem un pārvietoties ar mehānisko transportlīdzekli, velosipēdu, skrituļslidām, skrituļdēli, velokartu vai citu pārvietošanās līdzekli pa meža zemēm, ārpus Mežaparka ceļiem vai īpaši markētām trasēm, izņemot pārvietošanos, kas saistīta ar Mežaparka apsaimniekošanu vai uzraudzību.
13. Mežaparkā bez iepriekšējas saskaņošanas ar Pašvaldību aizliegts celt teltis un citas pagaidu rakstura celtnes, kurināt ugunsurus, izņemot tam īpaši iekārtotās vietās.
14. Lai nodrošinātu Mežaparka teritorijas aizsardzību, Mežaparkā tiek ierobežota mehānisko transportlīdzekļu kustība, izņemot operatīvo transportu ar ieslēgtu bākuguni, kas nodrošina attiecīgā dienesta funkcijas.
15. Atļaujas transportlīdzekļu iebraukšanai un stāvēšanai Mežaparka teritorijā, kur transportlīdzekļu iebraukšana, apstāšanās un stāvēšana ir ierobežota ar ceļa zīmēm, izsniedz Pašvaldība, pamatojoties uz pieteicēja rakstisku iesniegumu.

### **IV. Mežaparka apsaimniekošana un uzturēšana**

16. Mežaparka teritorijas apsaimniekošanu nodrošina Valkas novada domes Pilsētas teritorijas apsaimniekošanas nodaļa.
17. Valkas novada domes Pilsētas teritorijas apsaimniekošanas nodaļai ir pienākums:
- 17.1. nodrošināt Mežaparka esošās meža teritorijas un apstādījumu saglabāšanu, apkopšanu un atjaunošanu atbilstoši Noteikumiem un saskaņā ar mežaparka apsaimniekošanas un izmantošanas regulējošiem normatīvajiem aktiem,
- 17.2. nodrošināt nepieciešamo agrotehnisko pasākumu veikšanu Mežaparkā,
- 17.3. nodrošināt atkritumu apsaimniekošanu.

### **V. Informatīvie un reklāmas materiāli Mežaparka teritorijā**

18. Informatīvo, reklāmas un jebkura cita veida rakstisko un vizuālo materiālu izvietošana Mežaparka teritorijā atļauta tikai pēc iepriekšējas saskaņošanas ar Pašvaldību.
19. Mežaparka teritorijas nomniekiem piederošo objektu noformējumam jāatbilst vizuālajam stilam, kas saskaņots ar Pašvaldību.
20. Pašvaldībai ir tiesības izvietot Mežaparka teritorijā informatīvos materiālus.

### **VI. Noslēguma jautājums**

21. Noteikumi stājas spēkā nākamajā dienā pēc to publicēšanas Valkas novada pašvaldības bezmaksas izdevumā "Valkas Novada Vēstis".

Valkas novada domes priekšsēdētājs

(personiskais paraksts)

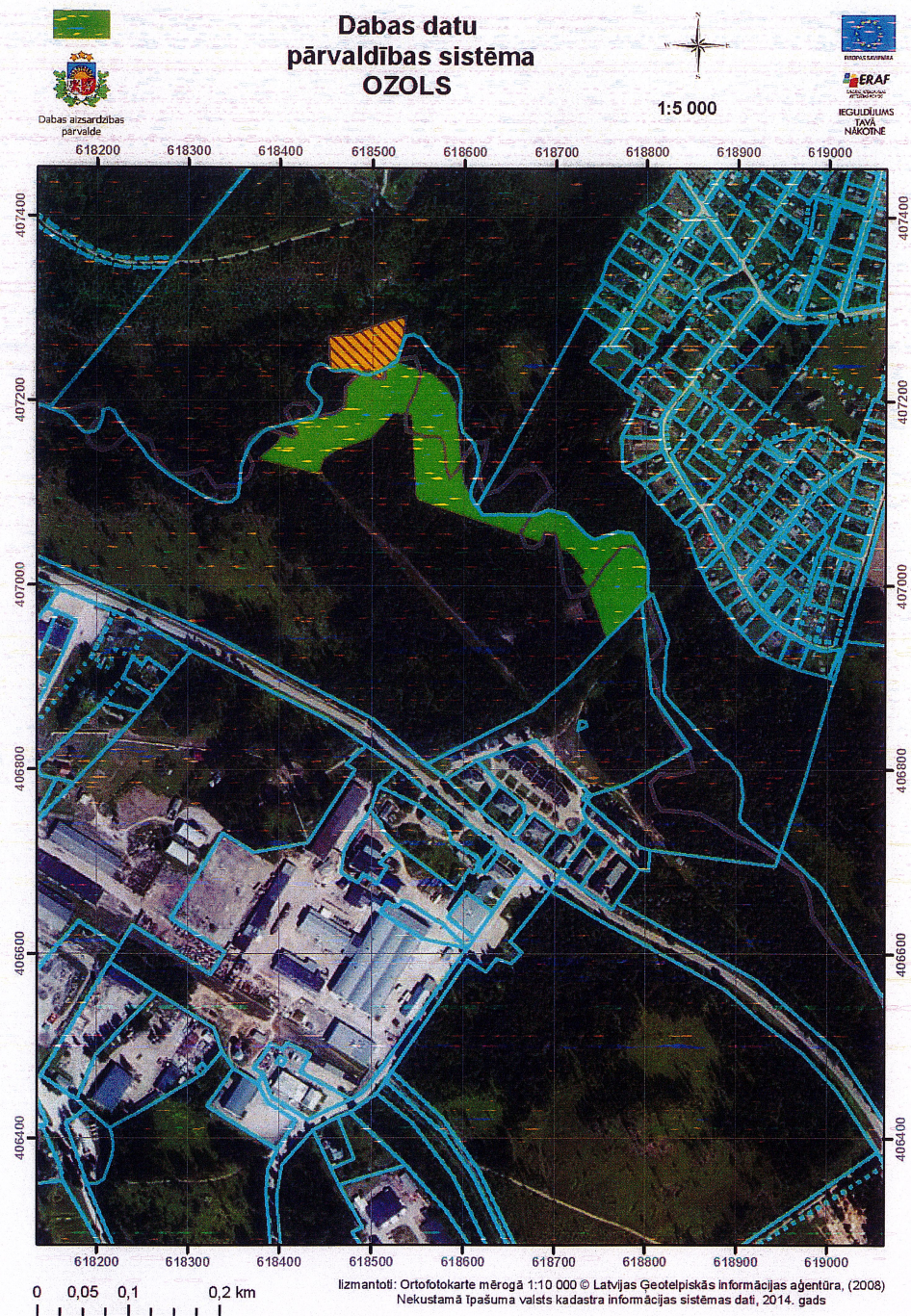
V.A.Krauklis









Īpaši aizsargājami biotopi Valkas mežparka B un B1 zonās. Mērogs 1:5 000



-  7160 Minerālvielām bagāti avoksnāji un avotu purvi
-  9010\* Boreālie meži

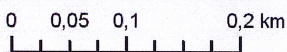




### Dabas datu pārvaldības sistēma OZOLS



1:5 000



Izmantoti: Ortofotokarte mērogā 1:10 000 © Latvijas Ģeotelpiskās informācijas aģentūra, (2008)  
Nekustamā īpašuma valsts kadastra informācijas sistēmas dati, 2014. gads



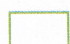

9050 Lakstaugiem bagāti egļu meži  
9010\* Nogāžu un gravu meži





### Dabas datu pārvaldības sistēma OZOLS



-  9050 Lakstaugiem bagāti egļu meži
-  9010\* Boreālie meži



Valkas novada domes saistošo noteikumu Nr. \_\_  
 "Par Valkas mežaparka apsaimniekošanu un aizsardzību"  
 paskaidrojuma raksts

<p>1. Projekta nepieciešamības pamatojums</p>	<p>Valkas mežaparka izveidošanas process sākās 2014.gadā, kad ar Valkas novada domes 2014.gada 24.aprīļa lēmumu "Par ieceri izveidot Mežparku" (protokols Nr.6,9.§) Valkas novada Būvvaldes arhitektei līdz 2014.gada 20.jūnijam tika uzdots izstrādāt mežaparka skiču projektu tādā stadijā, lai to varētu nodot publiskajai apspriešanai. Valkas Mežaparka skiču projekts tika sagatavots, un publiskā apspriešana notika 2014.gadā no 14.jūlija līdz 8.augustam par Valkas pilsētas teritoriju ap Valkas pamatskolu, abās pusēs Strautu ielai, starp Varoņu ielu un Pedeles upi no Varoņu un Rūjienas ielu krustojuma līdz Lauktehnikas rajonam un starp Varoņu ielu un Pedeles upi pie Zāģezera uz pašvaldībai piederošiem zemes gabaliem aptuveni 37 ha kopplatībā. Tālākā Valkas mežaparka izveide apstājās dēļ tā, ka mežaparka teritorijā divi zemes gabali nebija uzmērīti un nebija veikta visas Valkas mežaparka potenciālās teritorijas meža zemes inventarizācija.</p> <p>2019.gadā Valkas mežaparka izveidošanas process atsākās. SIA "LABIE KOKI projekti" izstrādāja Valkas pilsētas mežaparka labiekārtojuma priekšlikumu mežaparka zonai no Strautu ielas līdz Rūjienas un Ausekļa ielām. 2020.gada 30.janvārī Valkas novada dome pieņēma lēmumu "Par Valkas mežaparka izveides turpināšanu" (protokols Nr.2,20.§), kas paredzēja paplašināt Valkas mežaparka potenciālo teritoriju līdz 80,59 ha, vēl papildus iekļaujot divus Valsts mežu zemes gabalus. 2020.gada 17.jūnijā suģu un biotopu jomas eksperte Ilze Kukāre (sertifikāta nr. 115) sagatavoja eksperta atzinumu Nr.115/3/2020 par Valkas mežaparka izveides ieceri.</p> <p>No 2020.gada 1.septembra līdz 30.septembrim norisinājās atkārtota Valkas mežaparka publiskā apspriešana (Valkas novada domes 27.08.2020. lēmums "Par Valkas mežaparka publisko apspriešanu" (protokols Nr.10,5.§)) dēļ tā, ka pirms sešiem gadiem rīkotajā publiskajā apspriešanā apspriežamās Valkas mežaparka teritorijas platība būtiski palielinājās līdz pat 91,5 ha.</p> <p>Saistošie noteikumi "Par Valkas mežaparka apsaimniekošanu un aizsardzību" nepieciešami, lai aizsargātu Valkas mežaparka estētiskās, ainaviskās, ekoloģiskās, vides un kultūrvēsturiskās vērtības, kā arī attīstītu izglītojošās, rekreācijas un aktīvās atpūtas vērtības.</p>
<p>2. Īss projekta satura izklāsts</p>	<p>Saistošie noteikumi nosaka Valkas mežaparka apsaimniekošanas un aizsardzības kārtību. Valkas mežaparks ir iedalīts sešās zonās - A, B, B1, C, D un E nosakot katrai zonai atsevišķu pielietojumu un nosacījumus (piemēram, saglabājamās dabas vērtības, uzturēšanas nosacījumus, saglabājamā meža platību īpatsvaru u.c.).</p> <p>Saskaņā ar noteikumu 16.punktu Valkas mežaparka teritorijas apsaimniekošanu nodrošinās Valkas novada domes Pilsētas teritorijas apsaimniekošanas nodaļa.</p> <p>Papildus noteikumos ir noteikta informatīvo un reklāmas materiālu izvietojuma kārtība Valkas mežaparkā.</p>
<p>3. Saistošo noteikumu projekta iespējamā ietekme uz pašvaldības budžetu</p>	<p>Saistošie noteikumi nākotnē nedaudz palielinās ietekmi uz pašvaldības budžetu, jo apsaimniekojamās Valkas mežaparka teritorijas platība ir 91,5 ha.</p>
<p>4. Saistošo noteikumu projekta iespējamā ietekme uz uzņēmējdarbības vidi pašvaldības teritorijā</p>	<p>Saistošie noteikumi pozitīvi ietekmēs uzņēmējdarbības vidi Valkas novadā, jo attīstot Valkas mežaparka C un D zonas tiks radīts pamats aktīvās atpūtas pakalpojumu sniedzēju pieplūdumam.</p>
<p>5. Saistošo noteikumu projekta iespējamā ietekme uz administratīvajām procedūrām</p>	<p>Saistošie noteikumi neietekmēs administratīvās procedūras.</p>



6. Informācija par konsultācijām ar privātpersonām saistībā ar Saistošo noteikumu projektu	Saistībā ar saistošo noteikumu projektu notika divas sabiedriskās apspriešanas - 2014.gadā no 14.jūlija līdz 8.augustam un 2020.gadā no 1.septembra līdz 30.septembrim.
--	---

Valkas novada domes priekšsēdētājs

(personiskais paraksts)

V.A.Krauklis