

Rīgā 21.04.2021. Nr.4.1-2\_03az\_101\_21\_336  
DATUMU SKATĪT DOKUMENTA PARAKSTA LAIKA ZĪMOGĀ  
REGISTRĀCIJAS NUMURU SKATĪT DOKUMENTA PIELIKUMĀ

**Zemkopības ministrija**  
Valsts sekretārei D. Lucauas kundzei

Informācijai – **Valkas novada domei**  
*Avoti, Semināra iela 9, Valka, Valkas nov., LV-4701*

***Par pilnvarojuma izsniegšanu Vienošanās par valsts zemes gabalu nodošanu bezatlīdzības lietošanā slēgšanai***

AS "Latvijas valsts meži" (turpmāk – LVM) saņēma Valkas novada domes (turpmāk – Pašvaldība) 30.10.2020. vēstuli Nr. 3-9/20/1130 "Par Valkas novada domes saistošo noteikumu "Par Valkas mežaparka apsaimniekošanu un aizsardzību" projektu" (reģistrētu LVM ar Nr.4.1-2\_08sp\_101\_20\_1037), ar kuru Pašvaldība informēja, ka ir sagatavojusi saistošo noteikumu "Par Valkas mežaparka apsaimniekošanu un aizsardzību" (turpmāk – Saistošie noteikumi) projektu un, saskaņā ar Ministru kabineta 2013. gada 5. marta noteikumu Nr. 123 "Noteikumi par parku un mežaparku izveidošanu mežā un to apsaimniekošanu" 30. punktu, nosūtīja tos saskaņošanai.

LVM 06.01.2021. nosūtīja Pašvaldībai vēstuli Nr. 4.1-2\_002i\_101\_21\_9 "Par valsts meža zemes atsavināšanu Valkas mežaparka izveidei", kurā LVM informēja, ka atbilstoši MK noteikumu Nr.123 "Noteikumi par parku un mežaparku izveidošanu mežā un to apsaimniekošanu" 3. punktam, ja plānotā mežaparka teritorija nav pašvaldībai piederoša vai piekritoša zeme, pašvaldība ar zemes īpašnieku vai tiesisko valdītāju vienojas par zemes vienības iekļaušanu parka vai mežaparka teritorijā un ka, kamēr šāda vienošanās nav noslēgta, LVM nesniedz saskaņojumu par Saistošo noteikumu projektu. Kā risinājumu LVM piedāvāja Pašvaldībai noslēgt Vienošanos par valsts zemes vienību bezatlīdzības lietošanu, kas Pašvaldībai piešķirtu tiesības veikt ar Valkas mežaparka izveidi saistītās darbības (izņemot tiesības veikt būvniecību) uz termiņu- līdz valsts īpašuma atsavināšanai par labu Pašvaldībai mežaparka ierīkošanai un uzturēšanai. Vienošanās, tai skaitā, tiktu atrunāti nosacījumi par Saistošajiem noteikumiem. Vienlaikus LVM arī informēja, ka vienošanās noslēgšanai LVM ir jāsāņem Zemkopības ministrijas pilnvarojums.

LVM 03.02.2021. tika saņemts Pašvaldības 03.02.2021. iesniegums Nr. 3-9/21/152 "Par valsts meža zemes atsavināšanu Valkas mežaparka izveidei" (reģistrēts LVM ar Nr. 4.1-2\_016v\_260\_21\_191), ar kuru Pašvaldība, atbilstoši Ministru kabineta 2013. gada 5. marta noteikumu Nr. 123 "Noteikumi par parku un mežaparku izveidošanu mežā un to apsaimniekošanu" 3. punktam, piedāvā noslēgt vienošanos par valsts zemes vienību ar kadastra apzīmējumiem 9401 007 0310 un 9401 003 0222 bezatlīdzības lietošanu, kas Pašvaldībai piešķirtu tiesības veikt ar Valkas mežaparka izveidi saistītās darbības (ierīkošana, uzturēšana, izņemot tiesības veikt būvniecību) uz termiņu - līdz valsts īpašuma atsavināšanai par labu Pašvaldībai, iekļaujot papildus nosacījumus no Valkas novada domes 2020. gada 30. decembra saistošajiem noteikumiem Nr. 29 "Par Valkas mežaparka izveidošanu, apsaimniekošanu un aizsardzību".

Pašvaldības plānotās darbības no LVM puses ir izvērtētas un akceptētas.

LVM, pamatojoties uz Ministru kabineta 2013. gada 5. marta noteikumu Nr. 123 "Noteikumi par parku un mežaparku izveidošanu mežā un to apsaimniekošanu" 3. punktu, kas nosaka, ja plānotā mežaparka teritorija nav pašvaldībai piederoša vai piekritoša zeme, pašvaldība ar zemes īpašnieku vai tiesisko valdītāju vienojas par zemes vienības iekļaušanu parka vai mežaparka teritorijā, ir sagatavojusi

un ar Pašvaldību saskaņojusi Vienošanās par zemes gabala bezatlīdzības lietošanu projektu. Vēršam uzmanību, ka ar minēto Vienošanos tiek saskaņoti arī Saistošie noteikumi.

**Vadoties no augstāk minētā, lūdzu izsniegt pilnvarojumu AS "Latvijas valsts meži" Vienošanās par valsts zemes gabalu nodošanu bezatlīdzības lietošanā slēgšanai.**

Pielikumā:

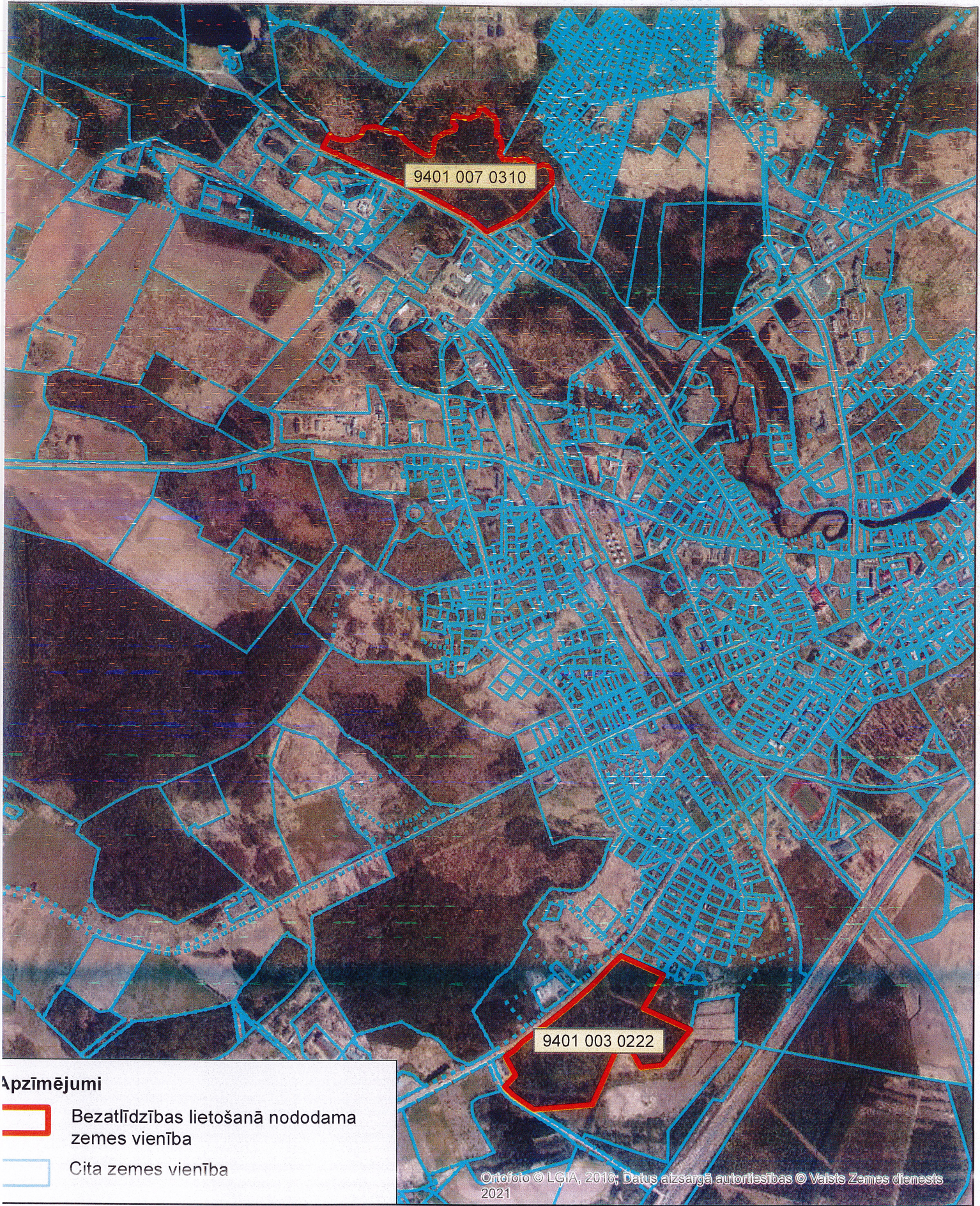
1. Vienošanās projekts ar pielikumiem.

Prezidents

R. Strīpnieks

**ŠIS DOKUMENTS IR ELEKTRONISKI PARAKSTĪTS AR  
DROŠU ELEKTRONISKO PARAKSTU UN SATUR LAIKA ZĪMOGU**



*M.Eisaks  
67805015  
m.eisaks@lvm.lv*



9401 007 0310

9401 003 0222

**Apzīmējumi**

-  Bezatlīdzības lietošanā nododama zemes vienība
-  Cita zemes vienība

# Nogabalu apraksts

( Kadastrs: 94010030222 )

IEC	VMD	Kv	KV	Nog	Plat	C	G	ZKAT	AAT	B	A	Mežaudzes sastāvs	H D G	Koku skaits	B	Krāja uzha	Krāja uznog	Pēd. cirtve	Pēd. darbs	Kadastrs					
		A				e j u p i.	r ā v j u p i.			o n i t ā t e	z s	sastāvs	. 2	3000	8	17	19	31	2019	1103	2020				
22121	8541	101	451	1-0	1.10	0.00	0.13	Mežaudze	Vr	V	A	10P2	15	13	0	5	28	22	2021	1201	2010				
22121	8541	101	451	2-1	0.29	0.00	0.03	Mežaudze	Vr	la	A	10A15	14	14	0	5	110	22	2021	1201	2010				
22121	8541	101	451	3-0	1.07	0.00	0.22	Mežaudze	Vr	la	A	10E24 +B24 A24	27	30	21	6	238	207							
22121	8541	101	451	4-0	0.87	0.00	0.07	Mežaudze	Vr	la	A	5A44 3Ba53 2E103 ats Oz103	21	21	23	7	242	339	22	2021					
22121	8541	101	451	5-0	1.40	0.00	0.00	Mežaudze	Vr	la	A	10E37 +B37 ats Ba20	4	6	2000	6	17	68	31	2019	1103	2020			
22121	8541	101	451	7-0	3.98	0.00	0.16	Mežaudze	Vr	I	A	10E2	20	19	24	0	217	150							
22121	8541	101	451	8-0	0.69	0.00	0.16	Mežaudze	Ap	II	A	9Ba1A62 +E76 Ba28	4	6	2000	6	14	30	31	2019	1103	2020			
22121	8541	101	451	9-0	2.17	0.00	0.00	Mežaudze	Vr	I	A	10E2	4	6	2000	6	14	12	31	2019	1103	2020			
22121	8541	101	451	10-0	0.87	0.00	0.00	Mežaudze	Vr	I	A	10E2	18	20	13	0	115	73							
22121	8541	101	451	11-0	0.63	0.00	0.00	Mežaudze	Vrs	I	A	7E41 3Ba24 +Ba48 ats E84	27	39	16	0	277	91							
22121	8541	101	451	12-0	0.33	0.00	0.15	Mežaudze	Dm	II	A	3E132 3B33 2P132 2A33 +Ba53 2.ST 10E48	17	17	10	3									
22121	8541	101	451	13-0	0.65	0.00	0.15	Izcirtums	Vr	I	A		0	0	0	0	5	3	31	2018					
22121	8541	101	451	17-0	2.32	0.00	0.00	Mežaudze	Vr	la	A	10Ba27 +E48 A28 ats P123	18	14	25	0	209	485							
22121	8541	101	451	18-0	0.63	0.00	0.00	Mežaudze	Vr	I	A	10Ba21 +Ba31 A73 ats E92	12	11	19	0	117	74							
22121	8541	101	451	19-0	0.54	0.00	0.00	Mežaudze	Vr	la	A	5Ba22 4E30 1B22 +A73 E84 ats K22	15	15	19	0	154	83	72	2005					
22121	8541	101	451	20-0	0.78	0.00	0.00	Mežaudze	Vr	la	A	10A31 +E107 E38 ats P107	26	25	20	0	248	193	22	2021					
22121	8541	101	451	51-0	0.09	0.00	0.00	Plava	Nav		A		0	0	0	0	0	0							
22121	8541	101	451	52-0	0.42	0.00	0.00	Elektrotase	Nav		A		0	0	0	0	0	0							
													<b>18.83</b>	<b>0.00</b>	<b>1.07</b>										

LVMVidegaGaigala

30.03.2021

08:41

nog-apr

IEC	VMD	Kv	KV	Nog	Plat	C	G	ZKAT	AAT	B	A	Mezaudzes	H	D	G	Koku	B	Krāja	Pēd. cirte	Pēd. darbs	Kadastrs	
		n o d a l a	A p g			e l u p l a t.	r ā v j u p l.			B o n i t ā t e	A i z s	Mezaudzes sastāvs				s k a i t s	i e z i b a	uz ha	v e d s	v e d s	g a d s	
											18.83	0.00	1.07						1973.00			
											<u>19.90</u>											

LVMVīdegaGaigala

30.03.2021

08:41

nog-apr



LATVIJAS REPUBLIKA  
**VALKAS NOVADA DOME**

Reģ.Nr.90009114839, Norēķinu konts LV16UNLA0050014283134, A/S SEB banka, kods UNLALV2X  
Semināra iela 9, Valka, Valkas novads, LV-4701, tālr.64722238, fakss.64707493, E-pasts: [novads@valka.lv](mailto:novads@valka.lv)

**SAISTOŠIE NOTEIKUMI**

Valkā

2020.gada 30.decembrī

**NR.29**

APSTIPRINĀTI  
ar Valkas novada domes  
2020.gada 30.decembra lēmumu  
(protokols Nr.17, 4.§.)

**Par Valkas mežaparka izveidošanu, apsaimniekošanu un aizsardzību**

Izdoti saskaņā ar

Meža likuma 38.<sup>3</sup> panta pirmo daļu,

likuma "Par pašvaldībām" 43.panta pirmās daļas 2.punktu

**I. Vispārīgie jautājumi**

1. Valkas novada domes (turpmāk tekstā - Pašvaldība) saistošie noteikumi (turpmāk tekstā - Noteikumi) nosaka Valkas mežaparka (turpmāk tekstā – Mežaparks) apsaimniekošanas un aizsardzības kārtību.
2. Mežaparks ir izveidots Valkas novada, Valkas pilsētas teritorijā. Mežaparka robeža un teritorijas zonējums noteikts Noteikumu 1.pielikumā. Mežaparka teritorija iedalās sešās zonās - A, B, B1, C, D un E:
  - 2.1. A zona - zemes gabali ar kadastra apzīmējumiem 9401 008 0223, 9401 008 0214, 9401 008 0211 (Ausekļa iela 5, Valkā), 9401 008 0215 (Ausekļa iela 7, Valkā), 9401 008 0217 (Ausekļa iela 9, Valkā) un 9401 008 0219 (Ausekļa iela 9A, Valkā),
  - 2.2. B zona (dabas aizsardzības zona) - zemes gabali ar kadastra apzīmējumiem 9401 007 0320, 9401 007 0332, 9401 007 0310 un 9401 007 0149,
  - 2.3. B1 zona (dabas aizsardzības zona) – daļa no zemes gabala ar kadastra apzīmējumu 9401 007 0310,
  - 2.4. C zona - zemes gabals ar kadastra apzīmējumu 9401 007 0312,
  - 2.5. D zona - zemes gabals ar kadastra apzīmējumu 9401 006 0274,
  - 2.6. E zona - zemes gabals ar kadastra apzīmējumu 9401 003 0222.
3. Mežaparka teritorija ir iekļauta valsts nozīmes īpaši aizsargājamās dabas teritorijas "Ziemeļvidzemes biosfēras rezervāts" neitrālajā zonā, kas ir biosfēras rezervāta ārējā zona, kurā tiek nodrošināta ilgtspējīga dabsaimniecība kā lokālās attīstības priekšnoteikums.
4. Noteikumu mērķis ir nodrošināt Mežaparka estētiskās, ainaviskās, ekoloģiskās, vides, kultūrvēsturiskās, izglītojošās, rekreācijas un aktīvās atpūtas vērtības.

**II. Saglabājamās dabas vērtības un to saglabāšanas nosacījumi**

5. Mežaparka teritorijā sastopami aizsargājami biotopi: upju straujteses un dabiski upju posmi, veci vai dabiski boreāli meži, smilšakmens atsegumi, minerālvielām bagāti avoti un avotu purvi, nogāžu un gravu mežs, lakstaugiem bagāti egļu meži (Noteikumu 2.pielikums).
6. Nosacījumi aizsargājamo biotopu saglabāšanai:
  - 6.1. Pedeles upes gultne regulāri attīrāma no sakritušiem kokiem,
  - 6.2. aizsargājamo meža biotopu veidiem nodrošināma iespējami netraucēta attīstība bez šo meža biotopu teritoriju apsaimniekošanas pasākumiem,
  - 6.3. saglabājami sausokņi (nokaltuši stāvoši koki) un lielu dimensiju (vairāk nekā 20 centimetru diametrā) kritālas,
  - 6.4. neveicināma apmeklētāju plūsma gar Pedeles upes smilšakmens atsegumiem un brīšana pāri Pedeles upei pretī smilšakmens atsegumiem,
  - 6.5. pilnībā saglabājams mežs gar Pedeles upes abiem krastiem.

7. Mežaparka B1 zonas smilšakmens atsegumā "Sarkanajās klintīs" saglabājama īpaši aizsargājama putnu suga: zivjudzenītis (*Alcedo atthis*) un tā aizsardzībai piemērojami Noteikumu 6.4.apakšpunktā noteiktie nosacījumi.
8. Mežaparka teritorijā saglabājamās dabisku meža biotopu indikatorsugas: liklapu novēlija (*Nowellia curvifolia*), parastā sprogaine (*Ulotia crispa*), rudens džeimsonīte (*Jamesoniella autumnalis*), tumšbrūnā cietpiepe (*Phellinus ferrugineofuscus*), vārpstingliemeži (*Clausilidae*), biežā perlamutrene (*Unio crassus*) un upes micīte (*Ancylus fluviatilis*).
9. Nosacījumi dabisku meža biotopu indikatorsugu saglabāšanai un aizsardzībai:
  - 9.1. visā Mežaparka teritorijā aizliegta Noteikumu 8.punktā norādīto dabisku meža biotopu indikatorsugu lasīšana, noplūkšana un izrakšana, kā arī dzīvotņu postīšana,
  - 9.2. Mežaparks regulāri attīrāms no biotopu indikatorsugu neraksturīgajām svešzemju sugām.
10. Pēc iespējas saglabājami koki ar lielām (vairāk nekā 50 centimetru diametrā) putnu ligzdām, liela apmēra dobumaini un bioloģiski veci koki, kuru apkārtmērs 1,3 metru augstumā ir lielāks par 2,0 m:
  - 10.1. bioloģiski vecie koki atbrīvojami no pameža, paaugas, 1. un 2.stāva jaunākiem kokiem 10 m rādiusā, skaitot no koka vainaga projekcijas ārējās malas,
  - 10.2. ap kokiem ar lielām (vairāk nekā 50 centimetru diametrā) putnu ligzdām saglabājamās pameža grupas.

### III. Mežaparka aizsardzības nosacījumi

11. Katrai Mežaparka zonai ir atsevišķi noteikti saglabājamo dabas vērtību aizsardzības nosacījumi:
  - 11.1. Mežaparka A zonai (atpūtas un sporta zona):
    - 11.1.1. saglabājamais meža īpatsvars - 90%, atmežojot zemi labiekārtojuma infrastruktūras un sporta iekārtu izbūvei,
    - 11.1.2. ainavu cirtē atļauts daļēji izcirst pamežu, saglabājot to nelielās grupās, lapu koku paaugu, nocirst 1. un 2.stāva kokus 10 m ap bioloģiski veciem kokiem,
    - 11.1.3. atjaunojamas Pedeles upes krastu atklātās vietas kā palieņu zālājs vai ganības.
  - 11.2. Mežaparka B zonai (dabas aizsardzības zona):
    - 11.2.1. saglabājamais meža īpatsvars - 95%, atmežojot zemi tikai brīvdabas estrādes skatītāju zonas atjaunošanas būvdarbu veikšanai,
    - 11.2.2. ainavu cirtē atļauts daļēji izcirst pamežu, lapu koku paaugu, nocirst 1. un 2.stāva kokus 10 m ap bioloģiski veciem kokiem, izņemot aizsargājamo meža biotopu teritorijās, saskaņā ar Noteikumu 6.2.apakšpunktu,
    - 11.2.3. neveicināt bradāšanu pa Pedeles upes gultni, lai mehāniski netraumētu Pedeles upē mītošās biotopu indikatorsugas, kā arī neveikt zemsedzes uzlabojumus.
  - 11.3. Mežaparka B1 zonai (dabas aizsardzības zona):
    - 11.3.1. saglabājamais meža īpatsvars - 100%,
    - 11.3.2. atļauts daļēji izcirst krūmus dabas takas izveidošanai,
    - 11.3.3. aizliegts veidot atpūtas vietas.
  - 11.4. Mežaparka C zonai (atpūtas, sporta un izklaides zona):
    - 11.4.1. saglabājamais meža īpatsvars - 95%, atmežojot zemi labiekārtojuma infrastruktūras un sporta iekārtu izbūvei,
    - 11.4.2. ainavu cirtē atļauts daļēji izcirst pamežu, lapu koku paaugu, nocirst 1. un 2.stāva kokus 10 m ap bioloģiski veciem kokiem, izņemot aizsargājamo meža biotopu teritorijās, saskaņā ar Noteikumu 6.2.apakšpunktu,
  - 11.5. Mežaparka D zonai (atpūtas zona ar ieceri attīstīt atpūtas parku):
    - 11.5.1. saglabājamais meža īpatsvars - 50%, atmežojot zemi labiekārtojuma infrastruktūras izbūvei,
    - 11.5.2. ainavu cirtē atļauts daļēji izcirst pamežu, saglabājot to nelielās grupās, lapu koku paaugu, nocirst 1. un 2.stāva kokus 10 m ap bioloģiski veciem kokiem.
  - 11.6. Mežaparka E zonai (atpūtas zona ar ieceri attīstīt dabas pastaigu takas):
    - 11.6.1. saglabājamais meža īpatsvars - 90%, atmežojot zemi labiekārtojuma infrastruktūras izbūvei,
    - 11.6.2. ainavu cirtē atļauts daļēji izcirst pamežu, lapu koku paaugu, nocirst 1. un 2.stāva kokus 10 m ap bioloģiski veciem kokiem, izņemot aizsargājamo meža biotopu teritorijās, saskaņā ar Noteikumu 6.2.apakšpunktu.
12. Meža zemsedzes, pameža un paaugas saglabāšanai Mežaparka teritorijā aizliegts nobraukt no ceļiem un pārvietoties ar mehānisko transportlīdzekli, velosipēdu, skrituļslidām, skrituļdēli, velokartu vai citu pārvietošanās līdzekli pa meža zemēm, ārpus Mežaparka ceļiem vai īpaši marķētām trasēm, izņemot pārvietošanos, kas saistīta ar Mežaparka apsaimniekošanu vai uzraudzību.
13. Mežaparka kultūrvēsturiskie objekti (brīvdabas estrāde, "Līgavu" akmens, Valkas dižakmens, skulptūra "Valkas koklētājs", revolucionāru piemineklis u.c.) saglabājami saskaņā ar to aizsardzību un apsaimniekošanu regulējošajiem normatīvajiem aktiem.
14. Mežaparkā bez iepriekšējas saskaņošanas ar Pašvaldību aizliegts celt teltis un citas pagaidu rakstura celtnes, kurināt ugunsurus, izņemot tam īpaši iekārtotās vietās.
15. Lai nodrošinātu Mežaparka teritorijas aizsardzību, Mežaparkā tiek ierobežota mehānisko transportlīdzekļu kustība, izņemot operatīvo transportu ar ieslēgtu bākuguni, kas nodrošina attiecīgā dienesta funkcijas.

16. Atļaujas transportlīdzekļu iebraukšanai un stāvēšanai Mežaparka teritorijā, kur transportlīdzekļu iebraukšana, apstāšanās un stāvēšana ir ierobežota ar ceļa zīmēm, izsniedz Pašvaldība, pamatojoties uz pieteicēja rakstisku iesniegumu.

#### **IV. Mežaparka apsaimniekošana un uzturēšana**

17. Mežaparka teritorijas apsaimniekošanu nodrošina Valkas novada domes Pilsētas teritorijas apsaimniekošanas nodaļa.
18. Valkas novada domes Pilsētas teritorijas apsaimniekošanas nodaļai ir pienākums:
  - 18.1. nodrošināt Mežaparka esošās meža teritorijas, koku un apstādījumu saglabāšanu, apkopšanu un atjaunošanu atbilstoši Noteikumiem un saskaņā ar meža apsaimniekošanas un izmantošanas regulējošiem normatīvajiem aktiem,
  - 18.2. nodrošināt nepieciešamo agrotehnisko (zemes laistīšana, uzirdināšana, sauso un bojāto koku un zaru apgriešanu, kas apdraud cilvēku dzīvību un veselību, būves un infrastruktūras objektus, cīņa ar augu kaitēkļiem un invazīvajām sugām, regulāra zāles pļaušana un pamežu kopšana) pasākumu veikšanu Mežaparkā,
  - 18.3. nodrošināt atkritumu apsaimniekošanu Mežaparkā.

#### **V. Informatīvie un reklāmas materiāli Mežaparka teritorijā**

19. Informatīvo, reklāmas un jebkura cita veida rakstisko un vizuālo materiālu izvietošana Mežaparka teritorijā atļauta tikai pēc iepriekšējas saskaņošanas ar Pašvaldību.
20. Mežaparka teritorijas nomniekiem piederošo objektu noformējumam jāatbilst vizuālajam stilam, kas saskaņots ar Pašvaldību.

#### **VI. Noteikumu izpildes kontrole un administratīvā atbildība par Noteikumu neievērošanu**

21. Par Noteikumu neievērošanu personas tiek sauktas pie administratīvās atbildības.
22. Noteikumu izpildes kontroli veic Valkas novada domes Pilsētas teritorijas apsaimniekošanas nodaļa un Valkas novada Pašvaldības policija.
23. Kontrolēt noteikumu izpildi un veikt administratīvā pārkāpuma procesu līdz administratīvā pārkāpuma lietas izskatīšanai ir tiesīgas Valkas novada Pašvaldības policijas amatpersonas.
24. Izskatīt administratīvā pārkāpuma lietas un piemērot administratīvos sodus ir tiesīga Valkas novada Administratīvā komisija.
25. Par Noteikumu 12. un 14.punktā minēto prasību pārkāpšanu piemēro brīdinājumu vai naudas sodu fiziskajai personai no divām līdz piecdesmit naudas soda vienībām, bet juridiskajai personai — no piecām līdz simts naudas soda vienībām.
26. Par Noteikumos minēto īpaši aizsargājamo sugu un biotopu aizsardzības un izmantošanas prasību pārkāpumiem personas ir saucamas pie atbildības Sugu un biotopu aizsardzības likumā noteiktajā kārtībā.

#### **VII. Noslēguma jautājums**

27. Noteikumi stājas spēkā nākamajā dienā pēc to publicēšanas Valkas novada pašvaldības bezmaksas izdevumā "Valkas Novada Vēstis".

Valkas novada domes priekšsēdētājs

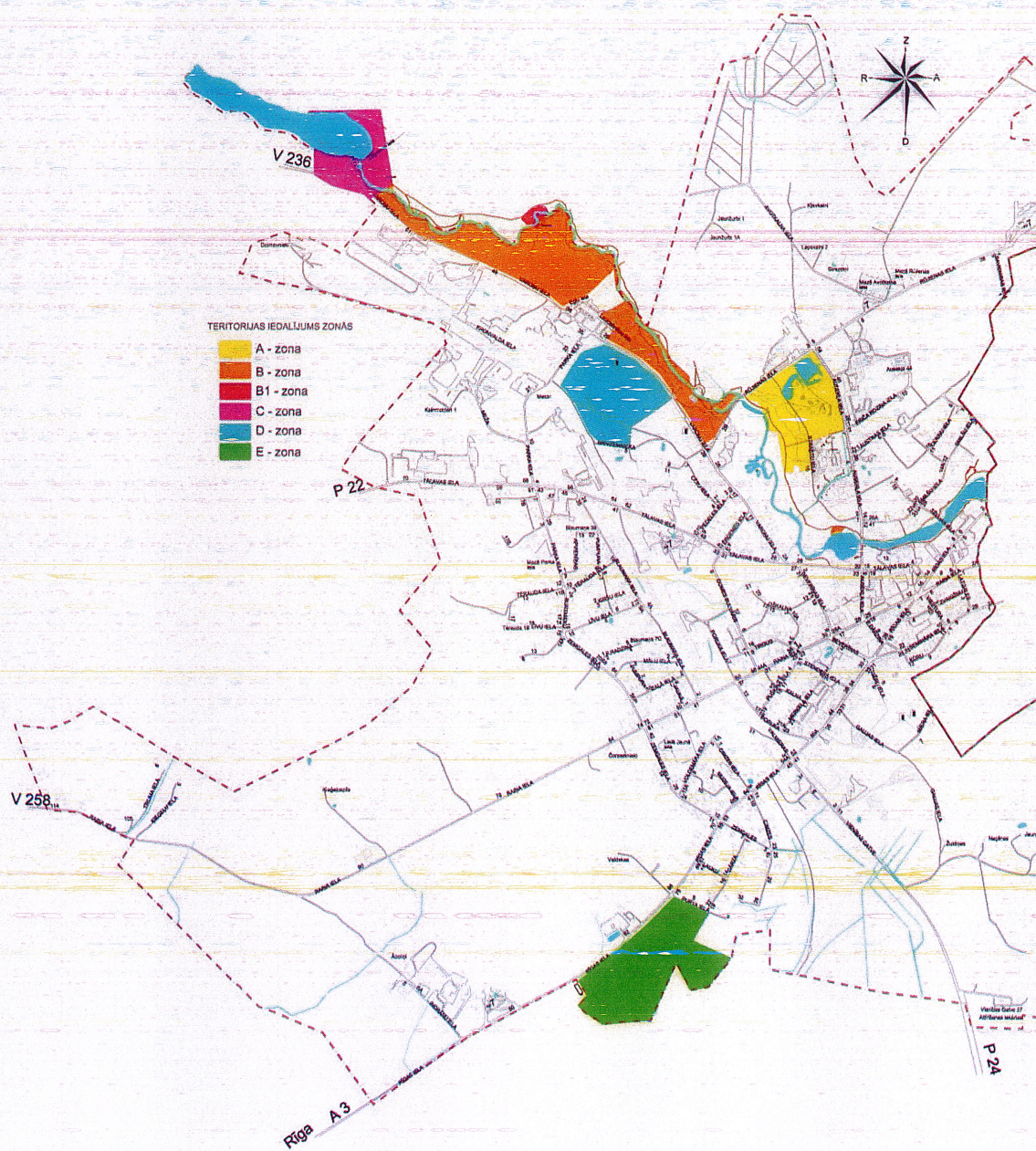
(personiskais paraksts)

V.A.Krauklis

2020.gada 30.decembrī



Valkas mežaparka teritorijas robežas un zonējums



**Aizsargājāmie biotopi Valkas mežparkā**



Valkas novada domes priekšsēdētājs

(personiskais paraksts)

V.A.Krauklis

Valkas novada domes saistošo noteikumu Nr.29

**“Par Valkas mežaparka izveidošanu, apsaimniekošanu un aizsardzību”  
paskaidrojuma raksts**

<p>1. Projekta nepieciešamības pamatojums</p>	<p>Valkas mežaparka izveidošanas process sākās 2014.gadā, kad ar Valkas novada domes 2014.gada 24.aprīļa lēmumu “Par ieceri izveidot Mežaparku” (protokols Nr.6,9.§) Valkas novada Būvvaldes arhitektei līdz 2014.gada 20.jūnijam tika uzdots izstrādāt mežaparka skiču projektu tādā stadijā, lai to varētu nodot publiskajai apspriešanai. Valkas Mežaparka skiču projekts tika sagatavots, un publiskā apspriešana notika 2014.gadā no 14.jūlija līdz 8.augustam par Valkas pilsētas teritoriju ap Valkas pamatskolu, abās pusēs Strautu ielai, starp Varoņu ielu un Pedeles upi no Varoņu un Rūjienas ielu krustojuma līdz Lauktechnikas rajonam un starp Varoņu ielu un Pedeles upi pie Zāģezera uz pašvaldībai piederošiem zemes gabaliem aptuveni 37 ha kopplatībā. Tālākā Valkas mežaparka izveide apstājās dēļ tā, ka mežaparka teritorijā divi zemes gabali nebija uzmērīti un nebija veikta visas Valkas mežaparka potenciālās teritorijas meža zemes inventarizācija.</p> <p>2019.gada Valkas mežaparka izveidošanas process atsākās. SIA “LABIE KOKI projekti” izstrādāja Valkas pilsētas mežaparka labiekārtojuma priekšlikumu mežaparka zonai no Strautu ielas līdz Rūjienas un Ausekļa ielām. 2020.gada 30.janvārī Valkas novada dome pieņēma lēmumu “Par Valkas mežaparka izveides turpināšanu” (protokols Nr.2,20.§), kas paredzēja paplašināt Valkas mežaparka potenciālo teritoriju līdz 80,59 ha, vēl papildus iekļaujot divus Valsts mežu zemes gabalus. 2020.gada 17.jūnijā sugu un biotopu jomas eksperte Ilze Kukāre (sertifikāta nr. 115) sagatavoja eksperta atzinumu Nr.115/3/2020 par Valkas mežaparka izveides ieceri.</p> <p>No 2020.gada 1.septembra līdz 30.septembrim norisinājās atkārtota Valkas mežaparka publiskā apspriešana (Valkas novada domes 27.08.2020. lēmums “Par Valkas mežaparka publisko apspriešanu” (protokols Nr.10,5.§)) dēļ tā, ka pirms sešiem gadiem rīkotajā publiskajā apspriešanā apspriežamās Valkas mežaparka teritorijas platība būtiski palielinājās līdz pat 91,5 ha.</p> <p>Saistošie noteikumi “Par Valkas mežaparka izveidošanu, apsaimniekošanu un aizsardzību” nepieciešami, lai aizsargātu Valkas mežaparka estētiskās, ainaviskās, ekoloģiskās, vides un kultūrvēsturiskās vērtības, kā arī attīstītu izglītojošās, rekreācijas un aktīvās atpūtas vērtības.</p>
<p>2. Īss projekta satura izklāsts</p>	<p>Saistošie noteikumi nosaka Valkas mežaparka izveidošanas, apsaimniekošanas un aizsardzības kārtību. Valkas mežaparks ir iedalīts sešās zonās - A, B, B1, C, D un E nosakot katrai zonai atsevišķu pielietojumu un nosacījumus (piemēram, saglabājamās dabas vērtības, uzturēšanas nosacījumus, saglabājamā meža platību īpatsvaru u.c.).</p> <p>Saskaņā ar noteikumu 17.punktu Valkas mežaparka teritorijas apsaimniekošanu nodrošinās Valkas novada domes Pilsētas teritorijas apsaimniekošanas nodaļa.</p>

	Papildus noteikumos ir noteikta informatīvo un reklāmas materiālu izvietošanas kārtība Valkas mežaparkā un administratīvā atbildība par noteikumu pārkāpšanu.
3. Saistošo noteikumu projekta iespējamā ietekme uz pašvaldības budžetu	Saistošie noteikumi nākotnē nedaudz palielinās ietekmi uz pašvaldības budžetu, jo apsaimniekojamās Valkas mežaparka teritorijas platība ir 91,5 ha.
4. Saistošo noteikumu projekta iespējamā ietekme uz uzņēmējdarbības vidi pašvaldības teritorijā	Saistošie noteikumi pozitīvi ietekmēs uzņēmējdarbības vidi Valkas novadā, jo attīstot Valkas mežaparka C un D zonas tiks radīts pamats aktīvās atpūtas pakalpojumu sniedzēju darbībai.
5. Saistošo noteikumu projekta iespējamā ietekme uz administratīvajām procedūrām	Saistošie noteikumi neietekmēs administratīvās procedūras.
6. Informācija par konsultācijām ar privātpersonām saistībā ar Saistošo noteikumu projektu	Saistībā ar saistošo noteikumu projektu notika divas sabiedriskās apspriešanas - 2014.gadā no 14.jūlija līdz 8.augustam un 2020.gadā no 1.septembra līdz 30.septembrim.

Valkas novada domes priekšsēdētājs

(personiskais paraksts)

V.A.Krauklis