

Rīgā

**DATUMU SKATĪT DOKUMENTA PARAKSTA LAIKA ZĪMOGĀ  
REĢISTRĀCIJAS NUMURU SKATĪT DOKUMENTA PIELIKUMĀ**

**Zemkopības ministrija**  
Valsts sekretāram R. Kronberga kungam

Informācijai:  
**Sabiedrība ar ierobežotu atbildību "Laflora"**  
[inars.dreimanis@laflora.lv](mailto:inars.dreimanis@laflora.lv)

**Par valsts meža zemes Līvberzes pagastā,  
Jelgavas novadā atsavināšanu**

AS "Latvijas valsts meži" (turpmāk – LVM) ir saņēmusi SIA "Laflora", reģistrācijas Nr. 40003258598, (turpmāk - Laflora) 29.12.2021. vēstuli Nr. 385 "Par valstij piederošās zemes atsavināšanu" (Pielikums Nr.1), ar kuru Laflora:

- informē, ka tās turpmākās attīstības iecere saistāma ar dažādu palīgbūvju būvniecību Laflora iznomātajā valsts nekustamā īpašuma "Rubeņu tīreļi" (kadastra Nr. 5462 004 0024), Līvberzes pag., Jelgavas nov. (turpmāk – Nekustamais īpašums), zemes vienībā ar kadastra apzīmējumu 5462 004 0024 (turpmāk – Zemes vienība), jo piegulošajā Laflorai piederošajā zemes vienībā ar kadastra apzīmējumu 5462 004 0020, kurā ir izvietots galvenais ražošanas korpuss, administratīvā ēka un dažādas palīgēkas, paplašināšanās nav iespējama dēļ esošās apbūves blīvuma;

- pamatojoties Latvijas Republikas likuma "Meža likums" 44. panta, 4. punktu, lūdz izskatīt jautājumu par Nekustamā īpašuma Zemes vienības atsavināšanu par labu Laflora normatīvajos aktos noteiktā kārtībā (turpmāk – Atsavināšanas ierosinājums).

Kapitālsabiedrībai, ierosinot valsts meža zemes atsavināšanu, ar ģenerālplānu (uz derīga topogrāfiskā plāna pamatnes izstrādāta projektējamās teritorijas vispārīgā plāna būvprojekta sastāvā ar būvju, labiekārtojuma elementu un inženiertīklu piesaisti zemes gabalam) ir jāpamato atsavināmās platības funkcionālā nepieciešamība. LVM konstatēja, ka Laflora 29.12.2021. iesniegumam nav pievienojusi attīstības priekšlikuma ģenerālplānu un lūdza sagatavot un iesniegt papildus materiālus – atsavināmās teritorijas topogrāfisko plānu un teritorijas attīstības konceptu, kurā būtu norādīta gan esošā situācija zemes vienībā, gan arī plānotā attīstības situācija zemes vienībā.

LVM saņēmusi 03.01.2023. Lafloras vēstuli Nr.2 "Par papildus informācijas sniegšanu" (Pielikums Nr.2) un tās pielikumā pievienoto atsavināmās teritorijas attīstības ģenerālplānu, topogrāfisko plānu un teritorijas telpiskās vizualizācijas plānu.

**Izvērtējot Atsavināšanas ierosinājumu, iesniegto papildus informāciju, publiskajos reģistros pieejamo informāciju un rīcībā esošo informāciju, LVM sniedz viedokli par Zemes vienības 2,8210ha platībā atsavināšanu (abos Laflora iesniegumos atsavināmā platība norādīta 2,84ha- kas iznomāta saskaņā ar zemes nomas līgumu Nr.8/2103. Atbilstoši Valsts zemes dienesta valsts kadastra informācijas datiem un zemesgrāmatas datiem, Zemes vienības platība ir 2,8210ha):**

Atbilstoši Lursoft datiem, SIA "Laflora" ir Latvijas Republikā reģistrēta kapitālsabiedrība un tās darbības veids, atbilstoši saimnieciskās darbības statistiskās klasifikācijas kodiem (NACE), ir 08.92 "Kūdras ieguve".

Atsavināmās teritorijas ģenerālplāns ir izstrādāts uz derīga topogrāfiskā plāna pamatnes un tajā ir attēlotas esošās un plānotās būves, labiekārtojuma elementi un inženiertīklu piesaistes zemes gabalam, tai skaitā piekļuves risinājumi.

Kā Laflora norāda Atsavināšanas ierosinājumā- paplašināšanās tai piederošajos īpašumos nav iespējama dēļ esošās apbūves blīvuma un teritorijas izmantošanas, ko iespējams konstatēt, tai skaitā no iesniegtā ģenerālplāna un teritorijas telpiskās vizualizācijas. Atbilstoši valsts vienotās datorizētās zemesgrāmatas datiem, kā nekustamā īpašuma "Laflora" (kadastra Nr. 5446 004 0020), Līvberzes pag., Jelgavas nov. (turpmāk – Nekustamais īpašums Laflora) īpašniece reģistrēta Laflora, (zemesgrāmatas nodalījums Pielikumā Nr. 3). Nekustamais īpašums Laflora sastāv no 1 zemes vienības ar kadastra apzīmējumiem 5462 004 0020 5,196 ha platībā un 7 būvēm. No zemes vienības ar kadastra apzīmējumu 5462 004 0020:

- Z virzienā atrodas Lafloras īpašumā esošais nekustamais īpašums "Veļu tīrelis" (kadastra Nr. 5462 004 0016), Līvberzes pag., Jelgavas nov., kas sastāv no 6 zemes vienībām 773,62 ha kopplatībā un 4 būvēm. Minētā nekustamā īpašuma zemes vienība ar kadastra apzīmējumu 5462 004 0031 atrodas tieši blakus Laflora zemes vienībai ar kadastra apzīmējumu 5462 004 0020. Zemes vienības ar kadastra apzīmējumu 5462 004 0031 platība ir 9,59 ha, Nekustamā īpašuma lietošanas mērķis (turpmāk – NĪLM) – "Derīgo izrakteņu ieguves teritorija";
- A un DA virzienā atrodas Zemes vienība;
- D virzienā – Jelgavas novada pašvaldības zemes vienība ar kadastra apzīmējumu 5462 004 0038, kurā atrodas NĪVK IS neregistrēta inženierbūve – ceļš;
- DR virzienā – Zemkopības ministrijas valdījumā un LVM pārvaldīšanā esoša zemes vienība ar kadastrā apzīmējumu 5462 004 0023;
- R virzienā - Jelgavas novada pašvaldības zemes vienība ar kadastra apzīmējumu 5462 004 0054, kurā atrodas NĪVK IS neregistrēta inženierbūve – ceļš;
- ZR virzienā - SIA "SVĒTVALDE" īpašumā esošais nekustamais īpašums "Lejas Tīrelis" (kadastra Nr. 5462 004 0019), Līvberzes pag., Jelgavas nov., kas sastāv no 3 zemes vienībām 44,75 ha kopplatībā.

ZM valdījumā un LVM pārvaldīšanā esošais Nekustamais īpašums sastāv no Zemes vienības. Nekustamais īpašums reģistrēts uz valsts vārda ZM personā Līvberzes pag. zemesgrāmatas nodalījumā Nr. 1000 0009 7781 (zemesgrāmatas nodalījums Pielikumā Nr. 4). Īpašums reģistrēts zemesgrāmatā saskaņā ar likuma „Par valsts un pašvaldību zemes īpašuma tiesībām un to nostiprināšanu zemesgrāmatās” 2. panta pirmo daļu un 8. panta ceturto daļu. Īpašuma piederību valstij apliecina Latvijas valsts vēstures arhīva izziņa par zemes gabala vēsturisko piederību Meža departamentam uz 1939. gadu, attiecīgi, tā ir valsts meža zeme Meža likuma izpratnē (izziņa Pielikumā Nr. 5).

Atbilstoši NĪVK IS teksta datiem (izdruka Pielikumā Nr. 6):

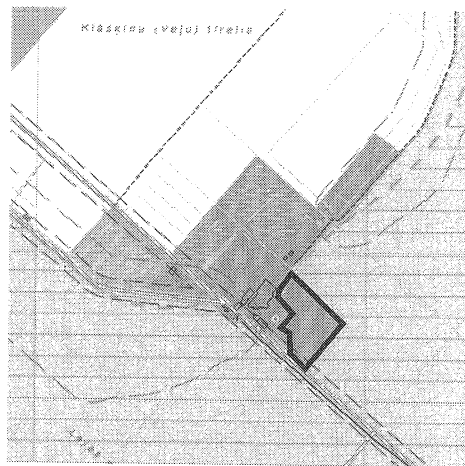
- Zemes vienības platība ir 2,8210 ha;
- Zemes vienības platības sadalījums pa lietošanas veidiem – 0,083 ha ūdens objektu zeme, 2,73 ha zemes zem ēkām platība;
- visas zemes vienības lietošanas mērķis – "Rūpnieciskās ražošanas uzņēmuma apbūve" (1001);
- Zemes vienības kadastrālā vērtība EUR 20 582;
- uz Zemes vienības atrodas trīs būves:
  - kūdras novietne (būves kadastra apzīmējums 5462 004 0020 010), galvenais lietošanas veids – "Noliktavas, rezervuāri, bunkuri un silosi" (1252), ekspluatācijā nodošanas gads – 2012., būves apbūves laukums 491,5 m<sup>2</sup>. Laflora reģistrēta kā būves tiesiskais valdītājs;
  - transformatora apvalka ēka (būves kadastra apzīmējums 5462 004 0024 001), galvenais lietošanas veids – "Citas, iepriekš neklasificētas, ēkas" (1274), ekspluatācijā nodošanas gads – 2012., būves apbūves laukums 82 m<sup>2</sup>. Laflora reģistrēta kā būves tiesiskais valdītājs;
  - gatavās produkcijas glabāšanas laukums (būves kadastra apzīmējums 5462 004 0024 002), galvenais lietošanas veids – "Ielas, ceļi un laukumi" (2112), ekspluatācijā nodošanas gads –

2013., nekustamā īpašuma objekta platība 16 178,8 m<sup>2</sup>. Laflora reģistrēta kā būves tiesiskais valdītājs. Būve daļēji atrodas arī uz zemes vienības ar kadastra apzīmējumu 5462 004 0020.

- Zemes vienībai nav noteikti aprūtinājumi;
- reģistrēta atzīme – koordinātu nesakritība.

Izvērtējot LVM rīcībā esošo informāciju, konstatēts:

- Zemes vienība atrodas ārpus pilsētu un ciemu robežām, Līvberzes pag., Jelgavas nov.;
- Zemes vienībai piekļuve nodrošināta no pašvaldības zemes vienībām ar kadastra apzīmējumiem 5462 004 0038 un 5462 004 0061 (atbilstoši zemes lietojuma veidam -zeme zem ceļa);
- Zemes vienības Z un ZR pusē atrodas Laflora zemes vienība ar kadastra apzīmējumu 5462 004 0020, ZA, A, D, DR pusē atrodas iepriekš minētās pašvaldības zemes vienības, , bet aiz tām – LVM pārvaldīšanā esošas zemes vienības ar kadastra apzīmējumiem 5462 004 0062 un 5465 004 0023;
- spēkā esošajā Jelgavas novada teritorijas plānojumā (turpmāk – TP) kā Zemes vienības funkcionālais zonējums noteikts “Ražošanas objekti un noliktavas” (RR) (1. attēls). TP noteiktie atļautās izmantošanas veidi ietver “Rūpnieciskās ražošanas uzņēmuma apbūvi”, “Noliktavu, saimniecības ēku apbūvi” u. c. Zemes vienība ietilpst poldera teritorijā. Zemes vienību apgrūtina aizsargjosla gar pašvaldības autoceļu. TP Veļu tīrelim noteikta purva aizsargjosla 50 m;
- Zemes vienība neietilpst LVM ilgtermiņa mežistrādes līgumu, zemes dziļu, medību tiesību nomas platībās, bet visa Zemes vienība ietilpst zemes nomas platībā, kas iznomāta Laflora ar 02.06.2003. Zemes nomas līgumu Nr. 8/2003 (līgums Pielikumā Nr. 7) līdz 31.05.2028. Zemes iznomāšanas mērķis – kūdras ražošanas produkcijas un pārstrādes objektu celtniecība;
- Zemes vienība apbūvēta zemes nomas līguma Nr.8/2003 ietvaros- 17.06.2011.Laflorai izsniegta būvatļauja Nr.159/2011 kūdras novietnes izbūvei, 26.03.2012. Laflorai izsniegta būvatļauja Nr. 71/2012 gatavās produkcijas glabāšanas laukuma izbūvei un 02.07.2012. Laflorai izsniegta būvatļauja Nr.168/2012 transformatora apvalka ēkas izbūvei.
- Zemes vienība atbilst zemes kategorijai "citas nemeža zemes", ar koksnes krāju 0, attiecīgi, emisiju apjoms no biomasas novākšanas neveidojas;
- atbilstoši dabas datu pārvaldības sistēmas “Ozols” datiem, Zemes vienība neietilpst īpaši aizsargājamā dabas teritorijā un tajā neatrodas īpaši aizsargājami biotopi.



1. attēls. Zemes vienības ar kadastra apzīmējumu 5462 004 0024 plānotā (atļautā) teritorijas izmantošana. Avots: Spēkā esošais Jelgavas novada teritorijas plānojums.

Meža likuma 44. panta ceturtās daļas 4. punkts noteic, ka zemesgrāmatā ierakstītas valsts meža zemes atsavināšanu vai privatizāciju var atļaut ar ikreizēju Ministru kabineta rīkojumu, ja valsts meža zeme (funkcionālā platībā) nepieciešama Latvijas Republikā reģistrētai kapitālsabiedrībai, lai paplašinātu tās īpašumā esošās rūpnieciskās ražošanas būves vai kompleksās būves rūpnieciskajai ražošanai (izņemot ieguves rūpniecības vai iežieguves būves), un attiecīgais kapitālsabiedrības zemes īpašums robežojas ar valsts meža zemi, kā arī ja īpašumā esošās rūpnieciskās ražošanas būves vai kompleksās būves rūpnieciskajai ražošanai (izņemot ieguves rūpniecības vai iežieguves būves), atrodas uz valsts meža zemes.

Kā izriet no minētās normas, lai juridiska persona varētu iegūt īpašumā valsts meža zemi, jāizpildās vismaz šādiem nosacījumiem:

- 1) tai jābūt Latvijas Republikā reģistrētai kapitālsabiedrībai;
- 2) valsts meža zeme (funkcionālā platībā) tai ir nepieciešama, lai paplašinātu tās īpašumā esošās rūpnieciskās ražošanas būves vai kompleksās būves rūpnieciskajai ražošanai (izņemot ieguves rūpniecības vai iezieguves būves);
- 3) tai piederošs zemes īpašums robežojas ar valsts meža zemi vai tās īpašumā esošās ražošanas būves atrodas uz valsts meža zemes.

Ņemot vērā visu augstāk norādīto, t.sk., to, ka Laflora ir Latvijas Republikā reģistrēta kapitālsabiedrība, tās īpašumā esošo rūpniecisko ražošanas būvju vai komplekso būvju rūpnieciskajai ražošanai paplašināšanās iespējama vienīgi valsts meža zemē, kas robežojas ar Laflora īpašumu, attīstības priekšlikuma ģenerālpānā ir pamatota atsavināmās platības funkcionālā nepieciešamība, LVM ieskatā ierosinātais un Atsavināšanas ierosinājums atbilst Meža likuma 44. panta ceturrtās daļas 4. punkta subjektam un nosacījumiem.

Pielikumā:

1. Pielikums Nr.1 Sabiedrība ar ierobežotu atbildību "Laflora" 28.12.2021. vēstule Nr. 385;
2. Pielikums Nr.2 Sabiedrība ar ierobežotu atbildību "Laflora" 03.01.2023. vēstule Nr.3;
3. Pielikums Nr.3 nekustamā īpašuma "Laflora" zemesgrāmatas nodalījums;
4. Pielikums Nr.4 nekustamā īpašuma „Rubeņu tīreļi” zemesgrāmatas nodalījums;
5. Pielikums Nr.5 27.05.2009. Latvijas valsts vēstures arhīva izziņa Nr. 5-JP-1469 "Par nekustamā īpašuma piederību"
6. Pielikums Nr.6 Izdruka no Nekustamā īpašuma valsts kadastra informācijas sistēmas datiem par īpašuma "Rubeņu tīreļi" zemes vienību ar kadastra apzīmējumu 5462 004 0024;
7. Pielikums Nr.7 02.06.2003. Zemes nomas līgums Nr. 8/2003;
8. Pielikums Nr. 8 Atsavināmās nekustamā īpašuma "Rubeņu tīreļi" zemes vienības ar kadastra apzīmējumu 5462 004 0024 Līvberzes pagastā, Jelgavas novadā, novietojuma shēma;
9. Pielikums Nr.9 zemes vienības ar kadastra apzīmējumu 5462 004 0024 zemes robežu plāns.

Valdes loceklis

J. Lapiņš

**ŠIS DOKUMENTS IR ELEKTRONISKI PARAKSTĪTS AR DROŠU ELEKTRONISKO  
PARAKSTU UN SATUR LAIKA ZĪMOGU**

K. Kauķe  
26691306  
k.kauke@lvm.lv



SIA Laflora  
Kaigu kūdras purvs, Līvberzes pagasts,  
Jelgavas novads, Latvija, LV-3003  
Reģ. Nr.: 40003258598  
PVN Nr.: LV40003258598  
Tel.: +371 63026777  
Fakss: +371 63025267  
info@laflora.lv  
www.laflora.lv

2021. gada 28. decembrī  
Nr.385

AS „Latvijas valsts meži”  
lvm@lvm.lv

### **Par valstij piederošās zemes atsavināšanu**

Uzņēmums SIA “Laflora” dibināts 1995. gada 3. jūnijā. Līdzšinējā uzņēmuma darbība ir saistīta ar kūdras ieguvī, tās apstrādi un pārstrādi, kopumā ražojot augstas kvalitātes kūdras substrātus vairāk nekā no 1000 receptēm, tostarp individuālām, un, kuri tiek izmantoti gan dārzkopībā, gan mežsaimniecībā. Uzņēmums nodarbina vidēji 290, bet sezonas laikā līdz 450 vietējo iedzīvotāju. Lielākā daļa - aptuveni 90% produkcijas tiek eksportēta uz aptuveni 100 valstīm pasaulē. Tāpat uzņēmums piegādā savu produkciju arī Latvijas lielākajiem audzētājiem, tādiem kā a/s Latvijas valsts meži, SIA Kokaudzētava Baltezers, SIA Dimdiņi, z/s Ezerkauliņi u.c. Uzņēmuma ikgadējās investīcijas ražošanas paplašināšanai, modernizācijai un jaunu produktu izveidei sasniedz vairāk nekā 1 milj. euro.

2003. gada 2. jūnijā starp SIA “Laflora” (turpmāk arī – Nomnieks) un AS “Latvijas valsts meži” (turpmāk – Iznomātājs), noslēgts zemes nomas līgums Nr.8/2103 par valstij piederošās zemes ar kadastra numuru 5462 004 0024 (Rubeņu tīreļi), kas atrodas Jelgavas novada, Līvberzes pagastā iznomāšanu 2,82 ha platībā (turpmāk – Zemes gabals). Līgumā ietvertais zemes iznomāšanas mērķis ir – kūdras ražošanas produkcijas un pārstrādes objektu celtniecība. Noslēgtā zemes nomas līguma termiņš - 2028. gada 31.maijs.

Uz Zemes gabala atrodas Nomniekam piederošās būves ar kadastra apzīmējumiem 5462 004 002 4001 un 5462 004 0020 0010, ugunsdzēsības ūdensņemšanas vieta un cietā seguma gatavās produkcijas uzglabāšanas laukums.

Saskaņā ar Jelgavas novada teritorijas plānojumu 2011.-2023. gadam grafiskā daļa un teritorijas izmantošanas un apbūves noteikumi, Zemes gabala plānotā atļautā izmantošana – Ražošanas objekti un noliktavas (RR)<sup>1</sup>.

2019. gadā SIA “Laflora” šajā reģionā (Kaigu purvs) uzsākusi īstenot vērienīgas projektu ieceres, kas saistās ar atjaunojamās enerģijas avotu izbūvi (VES parks), zaļās industriālās zonas izveidi, citu ražošanas teritoriju izvietojumu, vienlaikus veicinot Latvijas enerģētisko neatkarību atjaunojamo energoresursu sektorā un veicinot tautsaimniecības attīstību gan Jelgavas novadā, gan valstī kopumā. Kopējo piesaistāmo investīciju apjoms ieceres īstenošanai turpmāko 8 gadu laikā tiek prognozēts līdz 180 milj. euro.

Šobrīd uzņēmuma attīstības un transformācijas plānos ir modernizēt un labiekārtot ražošanas teritoriju, pilnveidojot tās funkcionalitāti pieaugošajām kravas transporta plūsmām un produkcijas daudzveidībai. Ievērojot iepriekš minēto vēlamies atzīmēt, ka minētās ieceres saistāmas ar dažādu palīgūbvju būvniecības iespējām, iznomātajā valsts Zemes gabalā, jo esošajā uzņēmumam piederošajā zemes gabalā, kur ir izvietots galvenais ražošanas korpuss, administratīvā ēka un dažādas palīgēkas, paplašināšanās nav iespējama dēļ esošās apbūves blīvuma. Līdztekus vēlamies atzīmēt, ka šāda attīstības koncepta, kas

<sup>1</sup>[http://www.jelgavasnovads.lv/images/userfiles/Publikie\\_dokumenti/Livberzes\\_pagasts\\_planota\\_izmantotana.pdf](http://www.jelgavasnovads.lv/images/userfiles/Publikie_dokumenti/Livberzes_pagasts_planota_izmantotana.pdf)

ietver jaunas apbūves, izveidošanu uz citai personai piederošas zemes ir saistīta ar apbūves tiesības realizāciju uz valstij piederošas zemes, ir juridiski komplicēts un laikietilpīgs process dokumentācijas saskaņošanā. Tāpat jāatzīmē, ka esošo būvju un cietā seguma laukumu esamība Zemes gabalā padara to par nelietderīgu izmantošanai mežsaimniecībā.

Ievērojot iepriekš minēto un pamatojoties Latvijas Republikas likuma "Meža likums" 44. panta, 4. punktu, lūdzam izskatīt jautājumu par valstij piederošā nekustamā īpašuma "Rubeņu tīreļi", zemes kadastra Nr. 5462 004 0024, 2,84 ha platībā atsavināšanu par labu SIA "Laflora", reģistrācijas Nr. 40003258598, normatīvajos aktos noteiktā kārtībā.

Pielikumā:

1. 2003. gada 2. jūnijā zemes nomas līguma kopija uz 8 lapām;
2. 2013. gada 20. augusta būves nodošanas pieņemšanas akta kopija;
3. 2012. gada 5. oktobra būves nodošanas pieņemšanas akta kopija;
4. 2012. gada 27. marta būves nodošanas pieņemšanas akta kopija.

Ar cieņu,  
valdes priekšsēdētājs

U.Ameriks

*I.Dreimanis*  
*t.29394304*  
*inars.dreimanis@laflora.lv*

**ŠIS DOKUMENTS IR ELEKTRONISKI PARAKSTĪTS AR  
DROŠU ELEKTRONISKO PARAKSTU UN SATUR LAIKA ZĪMOGU**



SIA Laflora  
Kaigu kūdras purvs, Līvberzes pagasts,  
Jelgavas novads, Latvija, LV-3003  
Reģ. Nr.: 40003258598  
PVN Nr.: LV40003258598  
Tel.: +371 63026777  
Fakss: +371 63025267  
info@laflora.lv  
www.laflora.lv

2023. gada 3. janvārī  
Nr.2

AS „Latvijas valsts meži”  
lvm@lvm.lv

### **Par papildus informācijas iesniegšanu**

2021. gada 28. decembrī, SIA “Laflora” nosūtīja a/s “Latvijas valsts meži” iesniegumu, reģistrācijas Nr.385, kurā lūdza veikt darbības, kuras saistītas ar valstij piederošā nekustamā īpašuma “Rubeņu tīreļi”, zemes kadastra Nr. 5462 004 0024, 2,84 ha platībā atsavināšanu par labu SIA “Laflora”, reģistrācijas Nr. 40003258598, normatīvajos aktos noteiktā kārtībā. Par minēto, valstij piederošo nekustamo īpašumu, 2003. gada 2. jūnijā noslēgts zemes nomas līgums starp SIA “Laflora” un AS “Latvijas valsts meži”.

Minētā jautājuma izskatīšanas ietvaros un tā tālākai virzībai, no a/s “Latvijas valsts meži”, kā zemes tiesiskā valdītāja puses, tika lūgts sagatvot un iesniegt papildus materiālus – aktualizētu atsavināmās teritorijas topogrāfisko plānu un teritorijas attīstības konceptu, kurā būtu norādīta gan esošā situācija zemes gabalā, gan arī plānotā attīstības situācija zemes gabalā.

Ievērojot iepriekš minēto, nosūtām Jums sagatvotos papildu materiālus, kuri saistīti ar iepriekš minētā zemes gabala atsavināšanas ierosinājumu.

Kā jau tika norādīts iepriekš, 2003. gada 2. jūnijā starp SIA “Laflora” un a/s “Latvijas valsts meži”, noslēgts zemes nomas līgums Nr.8/2103 par valstij piederošās zemes ar kadastra numuru 5462 004 0024 (Rubeņu tīreļi), kas atrodas Jelgavas novada, Līvberzes pagastā iznomāšanu 2,82 ha platībā (turpmāk – Zemes gabals). Līgumā ietvertais zemes iznomāšanas mērķis ir – kūdras ražošanas produkcijas un pārstrādes objektu celtniecība. Noslēgtā zemes nomas līguma termiņš - 2028. gada 31.maijs. Sniedzot informāciju par zemes gabala pašreizējo stāvokli jāatzīmē, ka uz tā atrodas sabiedrībai piederošas būves ar kadastra apzīmējumiem 5462 004 002 4001 un 5462 004 0020 0010, ugunsdzēsības ūdensņemšanas vieta un cietā seguma gatavās produkcijas uzglabāšanas laukums. Dokumenti par būvju nodošanu ekspluatācijā iesniegti iepriekš. No teritorijas telpiskās vizuālizācijas (1.pielikums) redzams iznomātajā zemes gabalā jau šobrīd ir izveidoti gatavās produkcijas laukumi ~ 11 970 m<sup>2</sup> platībā, kā arī iekšējie teritorijas pievadceļi gan kūdras izejvielu piegādei no kūdras ieguves vietām, gan arī gatavās produkcijas izvietošanas laukumi, no kuriem tiek organizēta gatavās produkcijas eksporta piegādes uzņēmuma klientiem. Kā ir redzams no pievienotā 1. pielikuma, tad iznomātā teritorija ir funkcionāli saistīta ar kūdras pārstrādes un gatavās produkcijas ražotni. Gatavās produkcijas līniju izvadsistēma ir virzīta tā, lai sagatavotā produkcija tiktu pa tuvāko maršrutu nogāda gatavās produkcijas uzglabāšanas laukumā.

Tāpat no 1.pielikuma ir redzams, ka ņemot vērā uzņēmuma attīstības plānus, zemes gabalā ir paredzēts izvietot – kūdras pārstrādes un šķirošanas ceļu, izveidot papildu uzglābšanas laukumu 4940 m<sup>2</sup> platībā, kā arī izveidot personāla ēku.

Pielikumā: Materiāli uz 3 lapām.

Ar cieņu,  
valdes priekšsēdētājs

U.Ameriks

*I.Dreimanis*  
*t.29394304*  
*inars.dreimanis@laflora.lv*

**ŠIS DOKUMENTS IR ELEKTRONISKI PARAKSTĪTS AR  
DROŠU ELEKTRONISKO PARAKSTU UN SATUR LAIKA ZĪMOGU**



## Nodalījuma noraksts

**Zemgales rajona tiesa**

**Līvberzes pagasta zemesgrāmatas nodalījums Nr. 100000106752**

**Kadastra numurs: 54620040020**

**Nosaukums: Laflora**

**"Laflora", Līvberzes pag., Jelgavas nov.**

I daļas 1.iedaļa Nekustams īpašums, servitūti un reālīnastas, pievienotie zemes gabali	Domājamā daļa	Platība, lielums
<p>1.1. Ēku (būvju) nekustams īpašums sastāv no ēkām un būvēm:</p> <p>1.2. ēkas (kadastra apzīmējums 5462 004 0020 001);</p> <p>1.3. ēkas (kadastra apzīmējums 5462 004 0020 002);</p> <p>1.4. ēkas (kadastra apzīmējums 5462 004 0020 003);</p> <p>1.5. ēkas (kadastra apzīmējums 5462 004 0020 004);</p> <p>1.6. ēkas (kadastra apzīmējums 5462 004 0020 006);</p> <p>1.7. būves (kadastra apzīmējums 5462 004 0020 007);</p> <p>1.8. ēkas (kadastra apzīmējums 5462 004 0020 008).</p> <p>1.9. Atzīme - ēkas (būves) saistītas ar zemes gabalu Laflora, zemes gabala platība 5,196 ha, kadastra apzīmējums 5462 004 0020. Zemes īpašuma tiesības nav noskaidrotas. <i>Zurn. Nr. 300000528229, lēmums 05.08.2003., tiesnese Teiksmā Cīrule</i></p> <p><b>Dzēsts</b> <b>Saistīts ar ierakstu: I daļas 1.iedaļa 2.4 (300002135795)</b></p>		
<p>2.1. Pievienots nekustams īpašums "Laflora", Līvberzes pag., Jelgavas raj. (zemesgrāmatas nodalījuma Nr.100000358448) visā tā sastāvā: zemes gabals ar kadastra 5462 004 0020.</p> <p>2.2. Pēc pievienošanas nekustams īpašums sastāv no zemes gabala un ēkām.</p> <p>2.3. Mainīts īpašuma kadastra numurs no 5462 504 0020 uz 5462 004 0020.</p> <p>2.4. Dzēst atzīmi Nr.1.9 (žurnāla Nr.300000528229, 28.07.2003). <i>Zurn. Nr. 300002135795, lēmums 19.07.2007., tiesnese Teiksmā Cīrule</i></p>		5.196 ha
II daļas 1.iedaļa Nekustama īpašuma īpašnieks, īpašumtiesību pamats	Domājamā daļa	Summa
<p>1.1. Īpašnieks: LAFLORA, Sabiedrība ar ierobežotu atbildību, nodokļu maksātāja kods 40003258598.</p> <p>1.2. Pamats: 1995.gada 25.janvāra pirkšanas-pārdošanas līgums Nr.134, 1995.gada 27.janvāra pieņemšanas-nodošanas akts, 1995.gada 1.jūnija vienošanās protokols par SIA "Laflora" dibinātāju kapitāla mantiskā ieguldījuma novērtēšanu, 2001.gada 28.decembra akts par ēku pieņemšanu ekspluatācijā, kods 0100195462, 2001.gada 28.decembra akts par ēku pieņemšanu ekspluatācijā, kods 0100205462, 2002.gada 18.septembra akts par ēku pieņemšanu ekspluatācijā, kods 0200085462. <i>Zurn. Nr. 300000528229, lēmums 05.08.2003., tiesnese Teiksmā Cīrule</i></p> <p>2.1. Pamats zemes pievienošanai: 2007.gada 29.jūnija nostiprinājuma lūgums nekustamo īpašumu savienošana. <i>Zurn. Nr. 300002135795, lēmums 19.07.2007., tiesnese Teiksmā Cīrule</i></p>	1	

III daļa 1. iedaļa Lietu tiesības, kas apgrūtina nekustamu īpašumu	Platība, lielums
1.1. No nekustama īpašuma "Laflora", Līvberzes pag., Jelgavas raj. (zemesgrāmatas nodalījuma Nr.100000358448) pāriet apgrūtinājumi:	
1.2. Aizsargjoslas teritorija gar elektrisko tīklu gaisvadu līniju 20kV.	0.057 ha
1.3. Aizsargjoslas teritorija gar elektronisko tīklu kabeļu līniju.	0.018 ha
1.4. Ceļa servitūta teritorija. <i>Žurn. Nr. 300002135795, lēmums 19.07.2007., tiesnese Teiksmā Cīrule</i>	0.208 ha

Informācija par apgrūtinājumiem, kas attiecas uz īpaši aizsargājamām dabas teritorijām vai mikroliegumiem – pieejama dabas datu pārvaldības sistēmā OZOLS <https://ozols.gov.lv/pub>

Informācijas prasītājs: Sandra Plēpe. Pieprasījums izdarīts 10.01.2022. 14:56:44.

Maksa par informāciju fiksēta Jūsu rēķinā.

Piezīme. Saskaņā ar Eiropas Parlamenta un Padomes 2016.gada 27.aprīļa Regulu Nr.2016/679 par fizisku personu aizsardzību attiecībā uz personas datu apstrādi un šādu datu brīvu apriti un ar ko atceļ Direktīvu 95/46/EK (Vispārīgā datu aizsardzības regula) katrs informācijas pieprasījums no datubāzes tiek reģistrēts.

## Nodalījuma noraksts

Zemgales rajona tiesa

Līvberzes pagasta zemesgrāmatas nodalījums Nr. 10000097781

Kadastra numurs: 54620040024

Nosaukums: Rubeņu tīreļi

"Rubeņu tīreļi", Līvberzes pag., Jelgavas nov.

I daļas 1.iedaļa Nekustams īpašums, servitūti un reālīnastas, pievienotie zemes gabali	Domājamā daļa	Platība, lielums
1.1. Zemes gabals ar kadastra apzīmējumu 5462 004 0024. Žurn. Nr. 300000454903, lēmums 17.04.2003., tiesnese Teiksmā Cīrule		2.821 ha
II daļas 1.iedaļa Nekustama īpašuma īpašnieks, īpašumtiesību pamats	Domājamā daļa	Summa
1.1. Īpašnieks: Latvijas valsts LR Zemkopības ministrijas, nodokļu maksātāja kods 90000064161, personā. 1.2. Pamats: 2003.gada 28.marta uzziņa par valstij piekrītošo zemes gabalu Nr.11.3/1030. Žurn. Nr. 300000454903, lēmums 17.04.2003., tiesnese Teiksmā Cīrule	1	
III daļas 1.iedaļa Lietu tiesības, kas apgrūtinā nekustamu īpašumu		Platība, lielums
1.1. Nostiprināta nomas tiesība uz visu īpašumu līdz 2028. gada 31. maijam. Nomnieks : LAFLOLA, Sabiedrība ar ierobežotu atbildību, nodokļu maksātāja kods 40003258598. Pamats: 2003. gada 2. jūnija Zemes nomas līgums. Žurn. Nr. 300000536451, lēmums 13.08.2003., tiesnese Gunta Čepule		

Informācija par apgrūtinājumiem, kas attiecas uz īpaši aizsargājamām dabas teritorijām vai mikroliegumiem – pieejama dabas datu pārvaldības sistēmā OZOLS <https://ozols.gov.lv/pub>

Informācijas prasītājs: Kristīne Ķauķe. Pieprasījums izdarīts 31.01.2023. 14:32:48.

Maksa par informāciju fiksēta Jūsu rēķinā.

Piezīme. Saskaņā ar Eiropas Parlamenta un Padomes 2016.gada 27.aprīļa Regulu Nr.2016/679 par fizisku personu aizsardzību attiecībā uz personas datu apstrādi un šādu datu brīvu apriti un ar ko atceļ Direktīvu 95/46/EK (Vispārīgā datu aizsardzības regula) katrs informācijas pieprasījums no datubāzes tiek reģistrēts.



LATVIJAS VALSTS ARHĪVU ĢENERĀLDIREKCIJA

## LATVIJAS VALSTS VĒSTURES ARHĪVS

Reģ. Nr.90000013979, Sioķas iela 16, Rīga, LV-1048. Tālr. 7613118, fakss 7612406, e-pasts: vestures.arhivs@lvva.gov.lv

### ARHĪVA IZZIŅA

Rīgā

14.05.2009. Nr. 5-JP-1469

Akciju sabiedrībai  
„Latvijas valsts meži”

Uz 30.04.2009.Nr.4.1-2/03k2/150/09/772

Kristapa ielā 30  
Rīgā, LV-1046

Par nekustama īpašuma piederību

Arhīva fonda „Valsts Statistikas pārvalde” dokumentos – 1939.g. sastādītā zemes īpašumu sarakstā redzams, ka Jelgavas apriņķa Līvberzes pagasta zemes īpašuma „Bērzsīpēles virsmežniecība” īpašnieks bijis Mežu departaments.

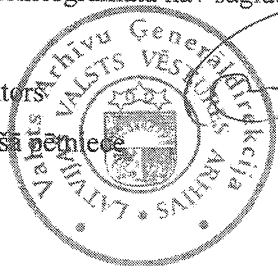
Īpašuma zemes kopplatība –9274,19 pūrviētas.

Pamatojums. 1308.f., 4.apr., 1462.liēta, 9.-10.lp.


Zemesgrāmata nav saglabājusies.

Direktors

Vadošā pētniece



  
N.Rižovs

  
M.Kraukle

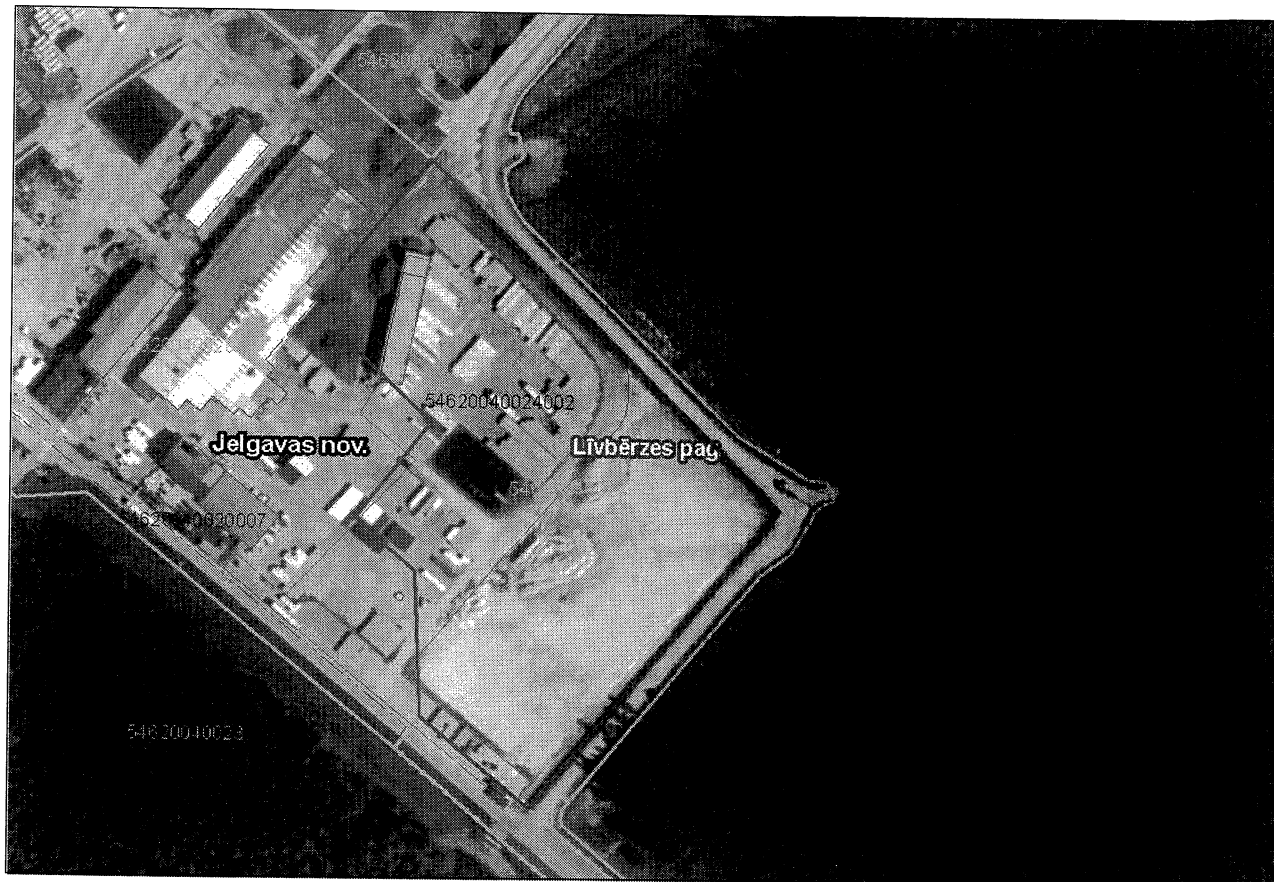
M.Kraukle 67618295

MK



Valsts zemes dienests

## Kartes skata izdrukā



0 30 60 90 120 m

### Saturs

#### Pilsētas

- Valstspilsēta
- Novada pilsēta
- Novadi
- Pagasti
- Ciemi
- Latvijas Republikas teritorija

#### Galveno ceļu viduslīnijas

- Valsts galvenais autoceļš
- Valsts pirmās šķiras autoceļš
- Valsts otrās šķiras autoceļš

#### Ielas un ceļi

- Pašvaldības ceļš
- Iela

#### Inženierbūves (punkti) KK

- Uzmērīta inženierbūve (punkts)
- Vektorizēta inženierbūve (punkts)
- Uzmērīta pazemes inženierbūve (punkts)
- Vektorizēta pazemes inženierbūve (punkts)

#### Inženierbūves (līnijas) KK

- Uzmērīta inženierbūve (līnija)
- Vektorizēta inženierbūve (līnija)
- Uzmērīta pazemes inženierbūve (līnija)
- Vektorizēta pazemes inženierbūve (līnija)

#### Inženierbūves (laukumi) KK

- Uzmērīta inženierbūve (laukums)
- Vektorizēta inženierbūve (laukums)
- Uzmērīta pazemes inženierbūve (laukums)
- Vektorizēta pazemes inženierbūve (laukums)

#### Ēkas KK

- Uzmērīta ēka
- Vektorizēta ēka
- Uzmērīta pazemes ēka
- Vektorizēta pazemes būve
- Ceļa servitūta teritorijas KK
- Ēku servitūta teritorijas KK
- Ūdens lietošanas servitūta teritorija KK

#### Zemes vienības daļas KK

- Zemes vienības daļas KK
- Zemes vienības KK
- Uzmērīta zemes vienība
- Ierādīta zemes vienība
- Projektēta zemes vienība

Šai izdrukai ir tikai informatīvs raksturs un tai nav juridiska spēka.

### Autortiesības

Ortofotokarte mērogā 1:10 000 (Autors: © Latvijas Ģeotelpiskās informācijas aģentūra, 2013-2022)  
Nekustamā īpašuma valsts kadastra informācijas sistēmas dati, 2023.gads  
Valsts adrešu reģistra informācijas sistēmas dati, 2023.gads

## Zemes nomas līgums Nr. 8/2003

Jelgavā, 2003. gada 2. jūnijā

Valsts akciju sabiedrība "Latvijas valsts meži", reģistrēta LR Uzņēmumu reģistrā 1999. gada 28. oktobrī ar reģistrācijas numuru 000346628, tās prezidenta Roberta Strīpnieka personā, kurš darbojas uz Statūtu pamata, turpmāk tekstā saukts "Iznomātājs" no vienas puses, un

Sabiedrība ar ierobežotu atbildību „LAFLORA”, reģistrēta LR Uzņēmumu reģistrā 1995. gada 3. jūlijā ar reģistrācijas Nr. 000325859, tās direktora Ulda Amerika personā, kurš darbojas uz Statūtu pamata, turpmāk tekstā saukts – "Nomnieks" no otras puses, kopā tekstā saukti – "Puses, izsakot savu brīvi radušos gribu, bez maldiem, spaidiem un viltus, noslēdz līgumu (turpmāk tekstā saukts – "Līgums") par sekojošo:

### 1. Līguma priekšmets

- 1.1. Iznomātājs iznomā un Nomnieks pieņem lietošanā valsts zemi ar kopējo platību ha 2,82, kas atrodas VAS "Latvijas valsts meži" Zemgales mežsaimniecības 608. Līvberzes iecirkņa (un Valsts meža dienesta bij. Jelgavas VM Līvberzes mežniecības) 178. kvartāla 13., 14., 17., nogabalā daļā un ir izvietota uz zemes vienības ar kadastra numuru 5462 004 0024, turpmāk "Zeme", atbilstoši kļāt pievienotajam zemes robežu plānam, kas ir šī līguma neatņemama sastāvdaļa.
- 1.2. Zemes iznomāšanas mērķis ir kūdras ražošanas produkcijas un pārstrādes objektu celtniecība.
- 1.3. Īpašuma tiesības uz Zemi (kadastra nr. 5462 004 0024) nostiprinātas zemesgrāmatā Jelgavas Zemesgrāmatu nodaļā 2003. gada 17. aprīlī uz valsts vārda Zemkopības ministrijas personā, Nodalījuma nr. 1000 0009 77B1.
- 1.4. Iznomātās Zemes robežas Nomniekam dabā ir ierādītas un tās ir zināmas.
- 1.5. Uz iznomātās Zemes neatrodas iznomātājam piederošas būves.
- 1.6. Iznomātā Zeme nav apgrūtināta ar aprobežojumiem un servitūtiem.
- 1.7. Uz iznomājamās Zemes atrodas mežs.

### 2. Līguma termiņš

- 2.1. Līgums stājas spēkā ar tā parakstīšanas brīdi un ir spēkā līdz 2028. gada 31. maijam.
- 2.2. Pusēm rakstiski vienojoties, līguma darbības termiņš var tikt pagarināts.

### 3. Maksājumi

- 3.1. Nomas maksa par līguma 1.1. punktā minētās Zemes lietošanu gadā ir Ls 126,85, ko veido:  
nomas maksa Ls 100,00,  
zemes(nekustamā īpašuma) nodoklis Ls 7,50 un  
pievienotās vērtības nodoklis Ls 19,35. Nomas maksa tiek maksāta vienreiz gadā līdz tekošā gada 31. martam Ls 126,85. Gada nomas maksa jāiemaksā VAS norēķinu kontā a/s LUB Āgenskalna filiāle kods UNLALV2X003, konts 03030467544.
- 3.2. Nomas maksa tiks pārskaitīta pēc zemes lietošanas mērķa maiņas atbilstoši LR tiesību aktos noteiktajai kārtībai.
- 3.3. Papildus 3.1. punktā minētajai nomas maksai Nomnieks maksā visas valsts nodevas un nodokļus, tai skaitā zemes (nekustamā īpašuma) un pievienotās vērtības nodokli, ar kādiem var tikt apgrūtināta/aplikta iznomātā Zeme.
- 3.4. Ja Nomnieks noteiktajā termiņā pilnībā neizpilda Līguma 3.1. un 3.2. punktā minētās saistības, tad tas iznomātājam maksā līgumsodu 0.5% apmērā no noteiktās gada nomas maksas par katru nokavēto maksājuma dienu.
- 3.5. Līgumsoda samaksa neatbrīvo Nomnieku no pārējo ar šo līgumu uzņemto saistību vai no tā izrietošo saistību izpildes.
- 3.6. Sākot ar 2004. gada 01. janvāri zemes nomas maksa tiek koriģēta atbilstoši LR Centrālās statistikas pārvaldes aprēķinātam patēriņa cenu indeksam. Iznomātājam piedāvot nomas maksas rēķinu, nomas maksas lielumu koriģē, ņemot par pamatu iepriekšējā gada LR Centrālās statistikas pārvaldes aprēķināto patēriņa cenu indeksu.
- 3.7. Puses vienojās par šādu nomas maksa koriģēšanas metodi:

3.7.1. Pirmajam koriģētajam gadam  $X_1 = Y + Z$ ;

3.7.2. Otrajam koriģētajam gadam  $X_2 = X_1 + Z$ ;

3.7.3. Trešajam koriģētajam gadam  $X_3 = X_2 + Z$ , u.t.t.; kur,

Y – līgumā fiksētā gada nomas maksa,

Z – LR Centrālās statistikas pārvaldes aprēķinātais patēriņa cenu indekss,

X – koriģētā nomas maksa, kur skaitļi 1,2,3, u.t.t. norāda koriģēto gadu pēc kārtas.

- 3.8. Iznomātājs var neveikt korekciju, ja uzskata, ka patēriņa cenu pieaugums ir necīgs un būtiski neiespaido nomas maksu. Tādā gadījumā, nekoriģētā gada LR Centrālās statistikas pārvaldes aprēķināto patēriņa cenu indeksu piesaista nākamajam koriģētajam gadam.
- 3.9. Puses vienojās, ka zemes nomas maksa par līguma 1.1. punktā minētās Zemes lietošanu 2003. gadā ir Ls 68,83, tai skaitā pievienotās vērtības nodoklis. Nomas maksa šajā punktā noteiktajā apmērā tiek samaksāta līdz 2003. gada 15. jūlijam. Nomas maksa jāiemaksā VAS norēķinu kontā a/s LUB Āgenskalna filiāle kods UNLALV2X003, konts 03030467544.
- 3.10. Ja normatīvajos aktos noteiktajā kārtībā tiek paaugstināta Zemes kadastrālā vērtība, tad Iznomātājam ir tiesības attiecīgi palielināt nomas maksu, par to 10 dienas iepriekš rakstveidā informējot Nomnieku.

#### 4. Iznomātāja pienākumi un tiesības

- 4.1. Iznomātājs apņemas Līguma darbības laikā nepasliktināt Nomnieka lietošanas tiesības uz Zemi vai jebkādu daļu no tās un apņemas netraucēt Nomnieku lietot to.
- 4.2. Šī līguma darbības laikā Iznomātājs apņemas neiznomāt Zemi citām fiziskajām vai juridiskajām personām un nepārdot, nedāvināt vai jebkādā citā veidā to neatsavināt vai neapgrūtināt, izņemot ja to paredz attiecīgi Iznomātāju saistoši normatīvie akti.
- 4.3. Iznomātājam jebkurā laikā ir tiesības pārliecināties, vai Nomnieks ievēro visas ar šo Līgumu uzņemtās saistības.
- 4.4. Iznomātājam vai viņa kontraktētai personai ir tiesības veikt iznomātājā zemes gabalā mežsaimnieciskos un mežizstrādes darbus, par to iepriekš brīdinot Nomnieku.

#### 5. Nomnieka pienākumi un tiesības

- 5.1. Nomnieka pienākums ir godprātīgi pildīt šajā līgumā, normatīvajos aktos noteiktos pienākumus, precīzi laikā un pilnīgi norēķināties ar Iznomātāju par Zemes lietošanu.
- 5.2. Nomnieks ir tiesīgs izmantot Zemi, ievērojot Līguma noteikumus un zemes lietotāja vispārīgos pienākumus, tai skaitā:
- 5.2.1. izmantot Zemi atbilstīgi tiem mērķiem un noteikumiem, kādiem tā iznomāta;
- 5.2.2. nepieļaut auglīgās augsnes virskārtas iznīcināšanu vai tās kvalitātes pasliktināšanos;
- 5.2.3. pasargāt Zemi no ūdens erozijas un vēja erozijas, ar savu darbību neizraisīt zemes applūšanu ar notekūdeņiem, tās pārpurvošanos vai sablīvēšanos, nepieļaut piesārņošanu ar ražošanas atkritumiem, ķīmiskajām vai radioaktīvajām vielām un citus zemi postošus procesus;
- 5.2.4. nepieļaut jebkādas darbības, kas pasliktina citu zemju lietotāju zemes kvalitāti;
- 5.2.5. ievērot meliorācijas sistēmu un būvju, autoceļu un dzelzceļu, kabeļu, cauruļvadu, gaisa elektropārvades līniju, sakaru līniju un citu virszemes un pazemes inženierkomunikāciju un inženierbūvju aizsardzības un ekspluatācijas noteikumus;
- 5.2.6. sekot un uzturēt kārtībā lietošanā nodoto Zemi, mežus, daudzgadīgos stādījumus, ēkas, ceļus, melioratīvās būves un citas būves;
- 5.2.7. aizsargāt dabas pieminekļus un kultūrvēsturiskos pieminekļus, ievērot īpaši aizsargājamo dabas objektu un to aizsargjoslu izmantošanas režīmu;
- 5.2.8. iegūstot derīgos izrakteņus vai veicot citus darbus, kas saistīti ar augsnes virskārtas bojāšanu, noņemt auglīgo augsnes slāni un izmantot to zemes rekultivācijai vai tās auglības palielināšanai;
- 5.2.9. ar savu darbību neaizskart citu zemes lietotāju un iedzīvotāju likumīgās intereses, kā arī ievērot citus normatīvajos aktos noteiktos zemes lietotāja vispārējos pienākumus;

- 5.2.10. ievērot noteiktos Zemes servitūtus un aprobežojumus;
- 5.2.11. ievērot ugunsdrošības noteikumus un izmantojot Nomnieka rīcībā esošo tehniku un cilvēku resursus piedalīties ugunsgrēku dzēšanā.
- 5.3. Nomniekam laikā un pilnībā jāmaksā noteiktā nomas maksa, zemes (nekustamā īpašuma) nodoklis un pievienotās vērtības nodoklis, kā arī citi nodokļi un nodevas, kas var tikt attiecināti uz iznomāto Zemi.
- 5.4. Nomnieks ir pilnībā atbildīgs par visu ar Līgumu uzņemto saistību un pienākumu izpildīšanu. Nomniekam ir pienākums atļūdzināt jebkādas zaudējumus, kas radušies citiem zemes lietotājiem, Iznomātājam, sabiedrībai vai videi Nomnieka vainas dēļ.
- 5.5. Nomniekam ir tiesības nodot Zemi lietošanā trešajai personai, kas nav šī Līguma puse, tikai ar Iznomātāja rakstisku piekrišanu. Visa atbildība par līgumsaistību izpildi saglabājas Nomniekam.
- 5.6. Nomniekam aizliegts ar šo Līgumu noteiktās nomas tiesības iekļūāt vai kā citādi izmantot darījumos ar trešajām personām.
- 5.7. Visus jautājumus, kas saistīti ar zemes transformāciju, kārtā Nomnieks saskaņā ar normatīvajiem aktiem.
- 5.8. Nomniekam nav tiesības rīkoties ar mežu, kas atrodas uz Zemes, tai skaitā veikt mežizstrādes un mežsaimnieciskos darbus.

## 6. Nomas noteikumu maiņa un strīdu izskatīšanas kārtība

- 6.1. Attiecības, kas nav paredzētas šajā līgumā, tiek noteiktas saskaņā ar Latvijas Republikā spēkā esošajiem tiesību aktiem.
- 6.2. Ja spēkā stājas normatīvais akts, kurš paredz, nosaka vai uzliek savādākus Nomnieka un Iznomātāja tiesības un pienākumus, tad līgumā izdarāmi grozījumi saskaņā ar šī normatīva akta noteikumiem.
- 6.3. Pusēm rakstveidā vienojoties, Līgumā var tikt izdarīti jebkādi grozījumi un labojumi.
- 6.4. Šis līgums ir saistošs abām Pusēm, kā arī abu Pušu tiesību pārgūmājiem, mantiniekiem. Tiesību pārgūmājiem 30 dienu laikā Līgums jānoslēdz no jauna.
- 6.5. Domstarpības starp Pusēm un attiecības, kas saistītas ar Līguma izpildi, tiek risinātas sarunu ceļā, bet, ja vienošanās netiek panākta, strīds izskatāms Baltijas Starptautiskajā Šķīrētītiesā saskaņā ar tās Reglamentu.

## 7. Līguma izbeigšana

- 7.1. Šis līgums izbeidzas un zaudē savu likumīgo spēku:
- 7.1.1. notekot līguma termiņam;
- 7.1.2. pusēm rakstveidā vienojoties, pirms līguma termiņa notecēšanas;
- 7.1.3. tā laušanas gadījumos saskaņā ar Līguma turpmākajiem noteikumiem.
- 7.2. Iznomātājs ir tiesīgs vienpusēji lauzt līgumu, neatļūdzinot zaudējumus, ja:
- 7.2.1. Nomnieks šajā līgumā noteiktajos termiņos vai pilnā apmērā nemaksā nomas maksu un citus līgumā paredzētos maksājumus;
- 7.2.2. Nomnieks ir kļuvis maksātnespējīgs;
- 7.2.3. Nomnieks izmanto iznomāto Zemi citiem mērķiem nekā 1.2. punktā minētajiem;
- 7.2.4. Nomnieks pēc Iznomātāja rakstveida brīdinājuma saņemšanas turpina pārkāpt jebkuru no šī līguma noteikumiem;
- 7.2.5. Ja Nomnieks neievēro vai neizpilda normatīvo aktu prasības.
- 7.3. Ja šis Līgums tiek izbeigts pirms termiņa notecēšanas, tad uz priekšu samaksātā nomas maksa netiek atgriezta.
- 7.4. Pēc nomas attiecību izbeigšanās trīs darba dienu laikā Nomnieks nodod Iznomātājam Zemi ar nodošanas pieņemšanas aktu.
- 7.5. Ja pēc nomas attiecību izbeigšanās Zeme netiek nodota Iznomātājam saskaņā ar līguma 7.4. punktu, bijušais Nomnieks par Zemes nodošanas nokavējumu Iznomātājam maksā līgumsodu 0.5% apmērā no pēdējā gada nomas maksas per katru nokavēto dienu.
- 7.6. Jebkādā veidā izbeidzoties nomas attiecībām starp Pusēm, Iznomātājam nav jāatļūdzina jebkādi izdevumi, kas radušies Nomniekam, lietojot Zemi.





### 8. Citi jautājumi

- 8.1 Šis līgums sastādīts 4 eksemplāros uz četrām lapām ar 2 pielikumiem, no kuriem divi paliek Iznomātājam, viens Nomniekam, viens attiecīgajai Zemesgrāmatu nodaļai. Visiem līguma eksemplāriem ir vienāds juridiskais spēks.
- 8.2 Šī līguma neatņemama sastāvdaļa ir abpusēji parakstīts Zemes robežu plāns, kurā norādīts plāna mērogs.
- 8.3 Visi paziņojumi, pieprasījumi, iesniegumi, tai skaitā rēķini, šī līguma sakarā nosūtāmi uz zemāk minētajām adresēm, un tiek uzskatīti par saņemtiem, kad nogādāti personīgi vai pa faksu ar saņemšanas apstiprinājumu, vai trīs dienas pēc tam, kad nosūtīti pa pastu Latvijas teritorijā ierakstītā vēstulē.
- 8.4 Mainot savu nosaukumu, adresi vai citus rekvizītus, katra puse apņemas rakstiski septiņu dienu laikā par to paziņot otrai pusei.
- 8.5 Šis līgums pilnībā apliecina pušu vienošanos. Nekādi mutiski papildinājumi netiks uzskatīti par šī līguma noteikumiem. Pēc šī līguma parakstīšanas visa iepriekšējā sarakste un vienošanās, līgumi zaudē spēku.

### 9. Pušu juridiskās adreses un rekvizīti:

**Iznomātājs:**

Juridiskā adrese:  
VAS "Latvijas valsts meži"  
Kristapa iela 30, Rīga, LV- 1046  
Norēķinu konts  
A/s LUB Āgenskalna filiāle  
Kods 310101900  
Konts 03-030467544

**Nomnieks:**

Juridiskā adrese:  
SIA „LAFLORA” Līvberzes pag.  
Jelgavas rajons, LV – 3003  
PVN reģ. Nr. LV 40003258598  
HANSABANBKA  
Kods 310101717  
Konts nr. 01408045724

### 10. Līgumslēdzēju pušu paraksti

**Iznomātājs:**

VAS „Latvijas valsts meži”  
Prezidents

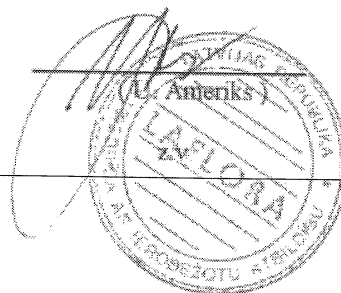
**Nomnieks:**

SIA „LAFLORA”  
Direktors



( R. Strīpnieks )

z.v.



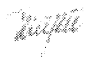
J. Čib. 2003



Zemgales mežsaimniecības  
Izpilddirektors

I. Rozīta

Zemgales mežsaimniecības  
vecākā juriskonsulte



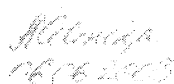
L. Fogeļa



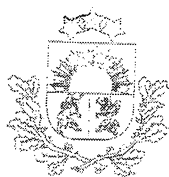
Mārcis Kalaļis  
07.04.2003



05.06.2003  
Artūrs Jansons



06.06.2003



# LATVIJAS REPUBLIKA

Jelgavas rajona Līvberzes pagasta

īpašuma

**"Rubeņu tīreļi"**

Zemes kadastra Nr. 5462 004 0024

## ZEMES ROBEŽU PLĀNS

Robežas noteiktas atbilstoši 2000.gada 28.decembra zemes nomas līgumam Nr.06/14/70 un Līvberzes pagasta padomes 2001.gada 24.jūlija lēmumam Nr.10.

Robežu plāns sastādīts mērogā 1 : 2000 pēc 2001. gada robežu uzmērīšanas materiāliem.

Zemes kopplatība ir **2.821 ha.**

Zemes īpašums reģistrēts JELGAVAS Zemesgrāmatu nodaļas

Līvberzes pagasta zemesgrāmatā

200\_\_ . gada \_\_\_\_\_

Nodalījuma (folijas) Nr. \_\_\_\_\_

Zemesgrāmatu nodaļas tiesnesis: \_\_\_\_\_

LR VALSTS ZEMES DIENESTS

ZEMGALES REĢIONĀLĀ NODALA

Kadastra pārvalde  
Jelgavas biroja vadītājs

I.Klīve

15.10.2001.

LR VZD Zemgales reģionālās nodaļas vadītāja vietnieks  
A. Stokis

# EKSPLIKĀCIJA

Zemes lietošanas veidi

Zemes gabala Nr.	Kopplatība, ha	tai skaitā														
		Lauks. izm. zemes	Araunzeme	Augļu dārzī	Pļavas	Ganības	Meži	Krumāji	Purvi	Zem ūdeņiem	Zem zivju dīķiem	Zem ēkām un pagalmiem	Zem ceļiem	Pārējās zemes	Meliorēta LIZ	
1.	2.821	—	—	—	—	—	2.738	—	—	—	—	—	—	—	—	0.083

ZEMES GABALA IZVIETOJUMA SHĒMA

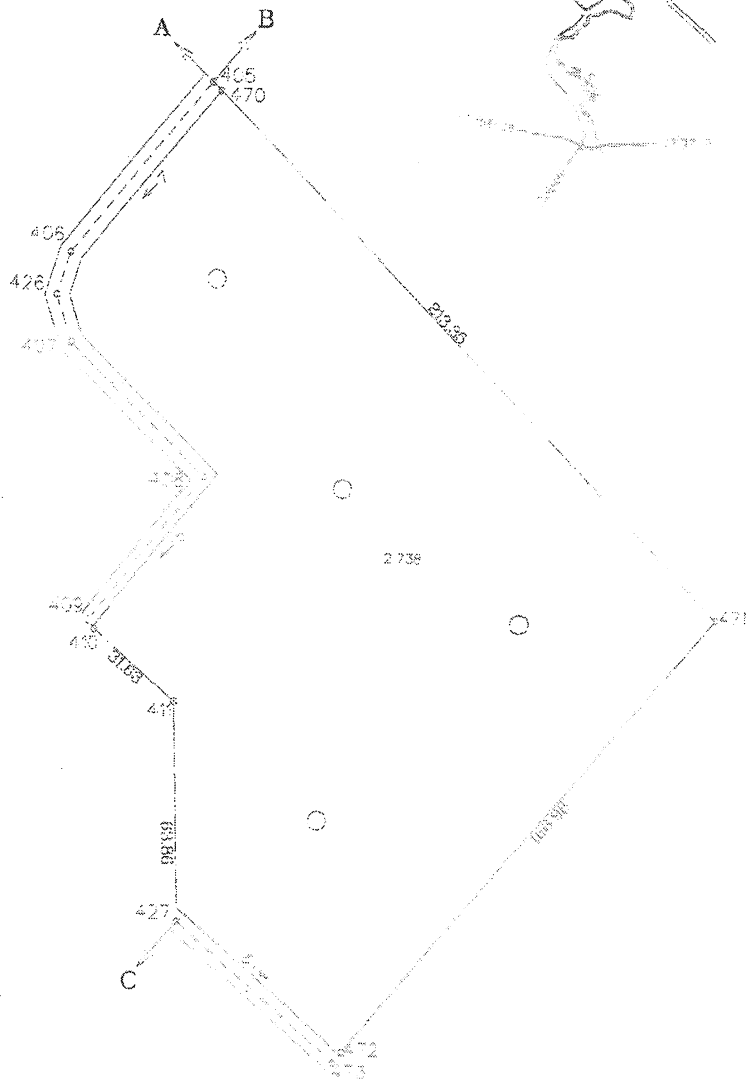
ROBEŽPUNKTU KOORDINĀTAS  
LKS - 92 KOORDINĀTU SISTĒMĀ

	X	Y
405*	284945.76	475774.50
470	284943.25	475777.04
471	284793.23	475928.61
472	284664.92	475821.86
473*	284661.98	475819.48
427*	284701.93	47571.53
411	284765.70	475768.77
410	284786.23	475744.74
409*	284788.71	475742.62
408*	284830.76	475775.61
407*	284868.99	475735.30
426*	284882.86	475730.56
406*	284895.26	475734.28

S = 28206 kv.m.

Mēroga koeficients 0.999604

\* - dabā nenostiprināts robežpunkts



## ROBEŽU APRAKSTS

No A līdz B īpašums "Veļu tīrelis"

No B līdz C Jelgavas virsmežniecība

No C līdz A īpašums "Lafloza"

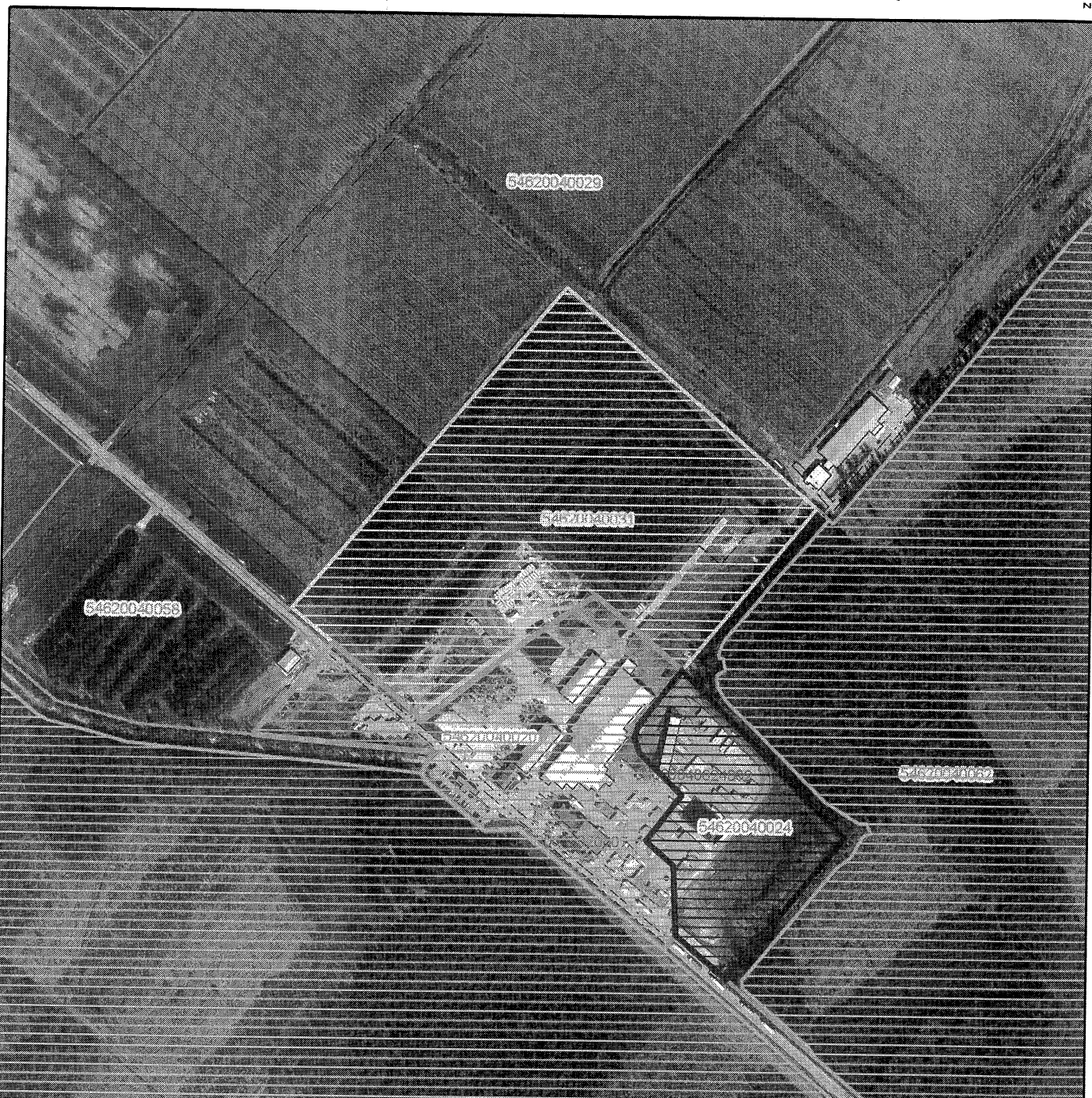


ZVĒRINĀTS MĒRNIĒKS  
ANDREJS BRANTS



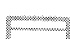



Kadastra Nr. 5462 004 0024

Mērogs 1 : 2 000

08.09.2001



**Apzīmējumi**

-  Zemes vienība ar kad. apz. 5462 004 0024
-  Cita AS "Latvijas valsts meži" pārvaldīšanā esoša zemes vienība
-  SIA "Laflora" nekustamā īpašuma "Laflora" zemes vienība ar kad. apz. 5462 004 0020
-  SIA "Laflora" nekustamā īpašuma "Veļu tīreļi" zemes vienības
-  Cita zemes vienība
-  Zemes nomas līguma Nr.8/2103 platība 2,82 ha