

Nodalījuma noraksts

Latgales rajona tiesa

Pilskalnes pagasta zemesgrāmatas nodalījums Nr. 100000712378

Kadastra numurs: 44800090167

Nosaukums: Indānu zeme

Pilskalnes pag., Augšdaugavas nov.

<i>I daļas 1.iedaļa</i> Nekustams īpašums, servitūti un reālnastas, pievienotie zemes gabali	Domājamā daļa	Platība, lielums
1.1. Zemes vienība (kadastra apzīmējums 44800090114). <i>Žurn. Nr. 300005979799, lēmums 19.07.2023., tiesnese Ligita Multiņa</i>		4.03 ha

<i>II daļas 1.iedaļa</i> Nekustama īpašuma īpašnieks, īpašumtiesību pamats	Domājamā daļa	Summa
1.1. Īpašnieks: Augšdaugavas novada pašvaldība, reģistrācijas numurs 40900036310. 1.2. Pamats: 2023.gada 18.jūlija uzziņa par nekustamu īpašumu Nr.2.1-10/259. <i>Žurn. Nr. 300005979799, lēmums 19.07.2023., tiesnese Ligita Multiņa</i>	1	

Citu ierakstu daļās un iedaļās nav.

Informācija par aprūtinājumiem, kas attiecas uz īpaši aizsargājamām dabas teritorijām vai mikroliegumiem – pieejama dabas datu pārvaldības sistēmā OZOLS <https://ozols.gov.lv/pub>

Informācijas prasītājs: Daiga Fonaberga (e-lug). Pieprasījums izdarīts 21.07.2023. 10:21:12.

Maksa par informāciju fiksēta Jūsu rēķinā.

Piezīme. Saskaņā ar Eiropas Parlamenta un Padomes 2016.gada 27.aprīļa Regulu Nr.2016/679 par fizisku personu aizsardzību attiecībā uz personas datu apstrādi un šādu datu brīvu apriti un ar ko atceļ Direktīvu 95/46/EK (Vispārīgā datu aizsardzības regula) katrs informācijas pieprasījums no datubāzes tiek reģistrēts.



Informatīvā izdruka no Kadastra informācijas sistēmas teksta datiem

Valsts zemes dienests

Īpašums

Kadastra numurs	Nosaukums	Kadastrālā vērtība (EUR)	Zemesgrāmatas nodalījuma numurs	Administratīvā teritorija
44800090167	Indānu zeme	378	100000712378	Pilskalnes pagasts, Augšdaugavas novads

Nekustamā īpašuma novērtējums kadastrā (EUR):	378
Kopplatība:	4.0300
Platības mērvienība:	ha
Prognozētā kadastrālā vērtība (EUR):	561 (pēc kadastra datu stāvokļa uz 01.06.2023; izmantošanai no 01.01.2024.)
Projektētā kadastrālā vērtība (EUR):	1158 (pēc kadastra datu stāvokļa uz 15.05.2023; ar KV bāzes atskaiti uz 01.07.2019.)
Prognozētais īpašuma novērtējums (EUR):	561 (pēc kadastra datu stāvokļa uz 01.06.2023; izmantošanai no 01.01.2024.)
Projektētais īpašuma novērtējums (EUR):	1158 (pēc kadastra datu stāvokļa uz 15.05.2023; ar KV bāzes atskaiti uz 01.07.2019.)

Īpašuma sastāvs

Zemes vienības

Kadastra apzīmējums	Dzīvokļu īpašumos nesadalītās domājamās daļas	Kadastrālā vērtība atbilstoši dzīvokļa īpašumos nesadalītajai domājamajai daļai (EUR)	Adrese
44800090114	1/1	378	-

Kadastrālā vērtība (EUR):	378
Kadastrālās vērtības noteikšanas datums:	20.06.2023
Nekustamā īpašuma objekta platība:	4.0300
Nekustamā īpašuma objekta platības mērvienība:	ha
Statuss:	nekustamais īpašums
Vidējais LIZ kvalitātes novērtējums ballēs:	-
Prognozētā kadastrālā vērtība (EUR):	561 (pēc kadastra datu stāvokļa uz 01.06.2023; izmantošanai no 01.01.2024.)
Projektētā kadastrālā vērtība (EUR):	1158 (pēc kadastra datu stāvokļa uz 15.05.2023; ar KV bāzes atskaiti uz 01.07.2019.)

Zemes vienības platības sadalījums pa lietošanas veidiem

Platība:	4.0300
Platības mērvienība:	ha
Lauksaimniecībā izmantojamās zemes platība:	0.0000
t.sk. Aramzemes platība:	0.0000
t.sk. Augļu dārzu platība:	0.0000
t.sk. Pļavu platība:	0.0000
t.sk. Ganību platība:	0.0000
no tām meliorētā lauksaimniecībā izmantojamā zeme:	0.0000

Mežu platība:	2.8400
t.sk. Jaunaudzes platība:	0.0000
Krūmāju platība:	1.0000
Purvu platība:	0.0000
Ūdens objektu zeme:	0.0000
t.sk. Zeme zem ūdeņiem:	0.0000
t.sk. Zeme zem zivju dīķiem:	0.0000
Zemes zem ēkām platība:	0.0000
Zemes zem ceļiem platība:	0.0000
Pārējās zemes platība:	0.1900

Lietošanas mērķi

Mērķis	Kods	Platība	Platības mērvienība
Zeme, uz kuras galvenā saimnieciskā darbība ir mežsaimniecība	0201	4.0300	ha
Lauksaimniecībā izmantojamās zemes platība:			
t.sk. Aramzemes platība:		0.0000	
t.sk. Augļu dārzu platība:		0.0000	
t.sk. Pļavu platība:		0.0000	
t.sk. Ganību platība:		0.0000	
no tām meliorētā lauksaimniecībā izmantojamā zeme:		0.0000	
Mežu platība:		2.8400	
Krūmāju platība:		1.0000	
Purvu platība:		0.0000	
Ūdens objektu zeme:		0.0000	
t.sk. Zeme zem ūdeņiem:		0.0000	
t.sk. Zeme zem zivju dīķiem:		0.0000	
Zemes zem ēkām platība:		0.0000	
Zemes zem ceļiem platība:		0.0000	
Pārējās zemes platība:		0.1900	

Apgrūtinājumi

Nr.	Noteikšanas datums	Tips	Apraksts	Platība	Mērv.
1	18.05.2023	7312030303	eksploatācijas aizsargjoslas teritorija gar valsts vietējiem un pašvaldību autoceļiem lauku apvidos	0.5900	ha

Mērniecība

Mērniecības metode	Mērnieks	Uzmērīšanas datums
uzmērīts LKS-92TM	Evalds Vaivods	16.05.2023

Zemesgrāmata

Nosaukums	Lēmuma datums	Lēmuma pamatojums
Pilskalnes pagasta zemesgrāmata	19.07.2023	-

Zemes vienības

Kadastra apzīmējums	Dzīvokļu īpašumos nesadalītās domājamās daļas	Kadastrālā vērtība atbilstoši dzīvokļa īpašumos nesadalītajai domājamajai daļai (EUR)	Adrese
44800090114	1/1	378	-

Šai informācijai ir tikai informatīvs raksturs un tai nav juridiska spēka.

LATVIJAS REPUBLIKA

ZEMES ROBEŽU PLĀNS

Zemes vienības kadastra apzīmējums: 4480 009 0114

Plāns izgatavots, pamatojoties uz Latvijas Republikas Daugavpils rajona Ilūkstes novada domes 2008. gada 25. septembra lēmumu (protokols Nr. 16., 32.&, lēmums Nr. 462)
"Par neapbūvētās lauku apvidus zemes piekritību Ilūkstes novada pašvaldībai"

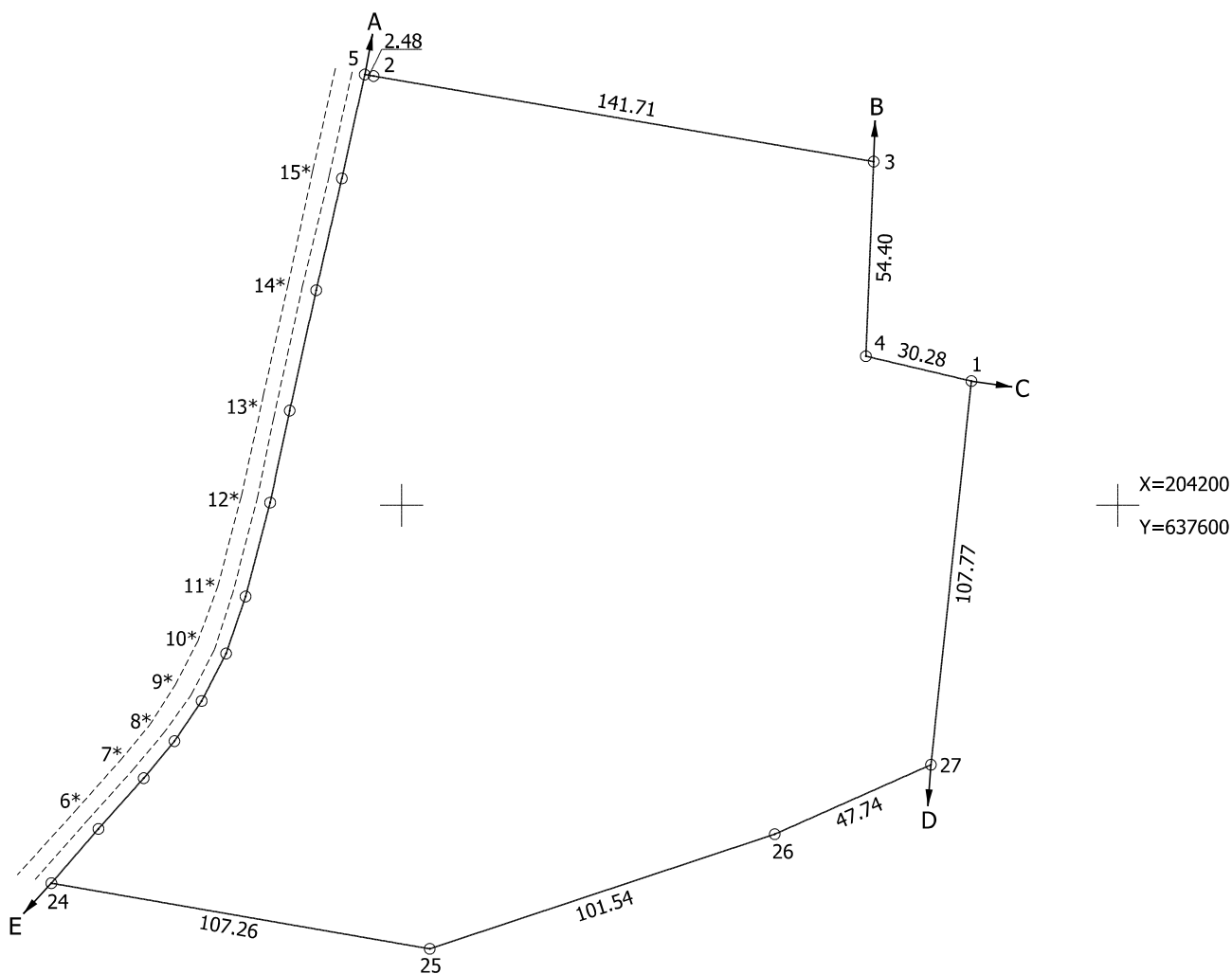
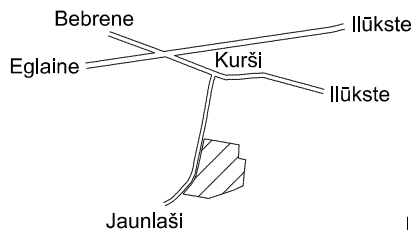
Robežas noteiktas 2023. gada 29. martā

Plāna mērogs 1:2000

Zemes vienības platība 4.03 ha

ZEMES VIENĪBA UZMĒRĪTA
LKS-92 TM
Mēroga koeficients: 0.9998315

ZEMES VIENĪBAS
IZVIETOJUMA SHĒMA



Robežojošo zemes vienību saraksts:

- no A līdz B: 4480 009 0050 - Celmi;
- no B līdz C: 4480 009 0130 - Akmentiņi-1;
- no C līdz D: 4480 009 0105 - Valsts mežs;
- no D līdz E: 4480 009 0106 - Dubezers;
- no E līdz A: 4480 009 0142 - Pagasta ceļi.

Zemes vienības platība 4.03 ha

Zemes robežu plāns	4480 009 0114	Plāna mērogs 1:2000	2. lapa no 2
Mēriņieks Evalds Vaivods sertifikāta Nr. AB0223	Plāns izgatavots atbilstoši Ministru kabineta 2011. gada 27. decembra noteikumiem Nr. 1019 "Zemes kadastrālās uzmērīšanas noteikumi"		

LATVIJAS REPUBLIKA

SITUĀCIJAS PLĀNS

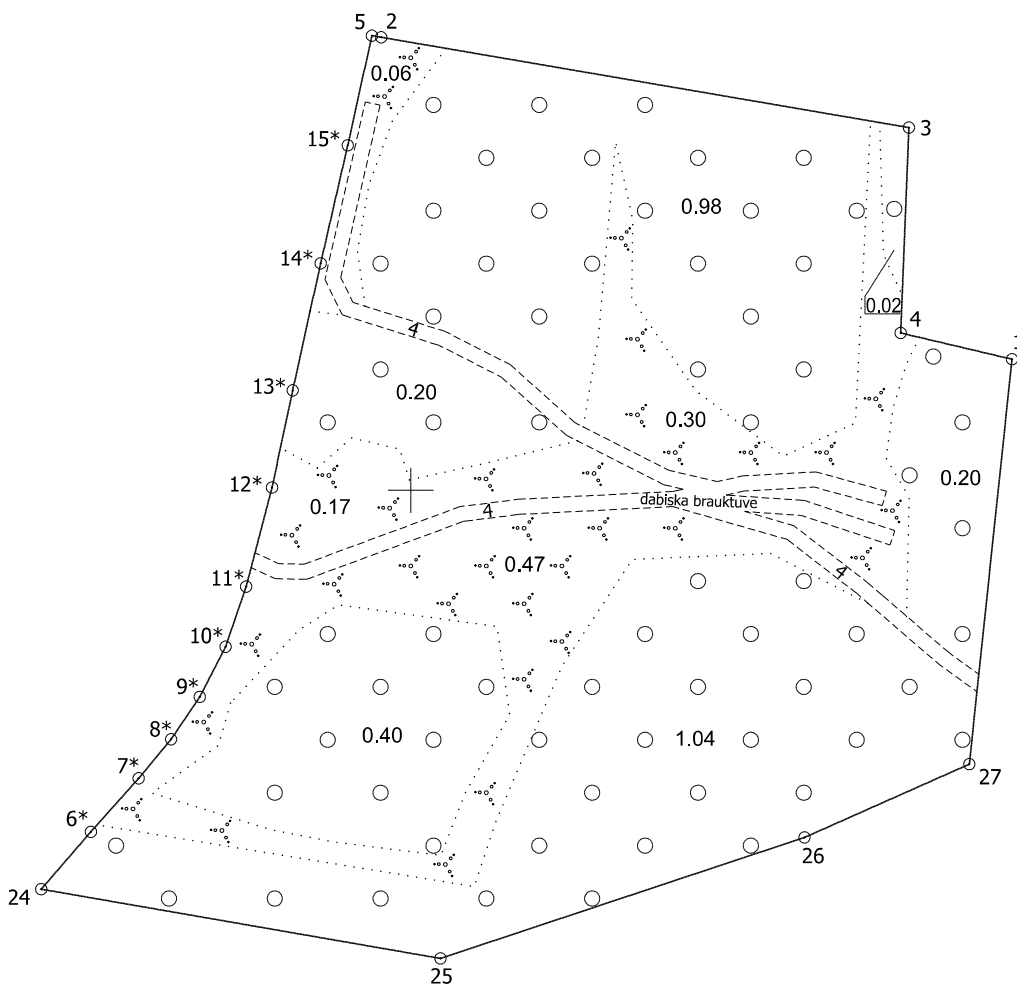
Zemes vienības kadastra apzīmējums: 4480 009 0114

Plānā attēlota informācija atbilstoši situācijai apvidū 2023. gada 16. maijā

Plāna mērogs 1:2000

Zemes vienības platība 4.03 ha

Zemes vienības platība ha	ZEMES LIETOŠANAS VEIDU EKSPĻIKĀCIJA													
	Lauksaimniecībā izmantojamā zeme	tajā skaitā				Meži	Krūmāji	Purvi	Ūdens objektu zeme	tajā skaitā		Zeme zem ēkām un pagalmiem	Zeme zem ceļiem	Pārējās zemes
		Aramzeme	Augļu dārzeņi	Pļavas	Ganības					zem ūdeņiem	zem zivju dīķiem			
4.03	-	-	-	-	-	2.84	1.00	-	-	-	-	-	-	0.19



X=204200
Y=637600

Situācijas plāns	4480 009 0114	Plāna mērogs 1:2000	2. lapa no 2
Mērnieks Evalds Vaivodis sertifikāta Nr. AB0223	Plāns izgatavots atbilstoši Ministru kabineta 2011. gada 27. decembra noteikumiem Nr. 1019 "Zemes kadastrālās uzmērīšanas noteikumi"		

LATVIJAS REPUBLIKA

APGRŪTINĀJUMU PLĀNS

Zemes vienības kadastra apzīmējums: 4480 009 0114

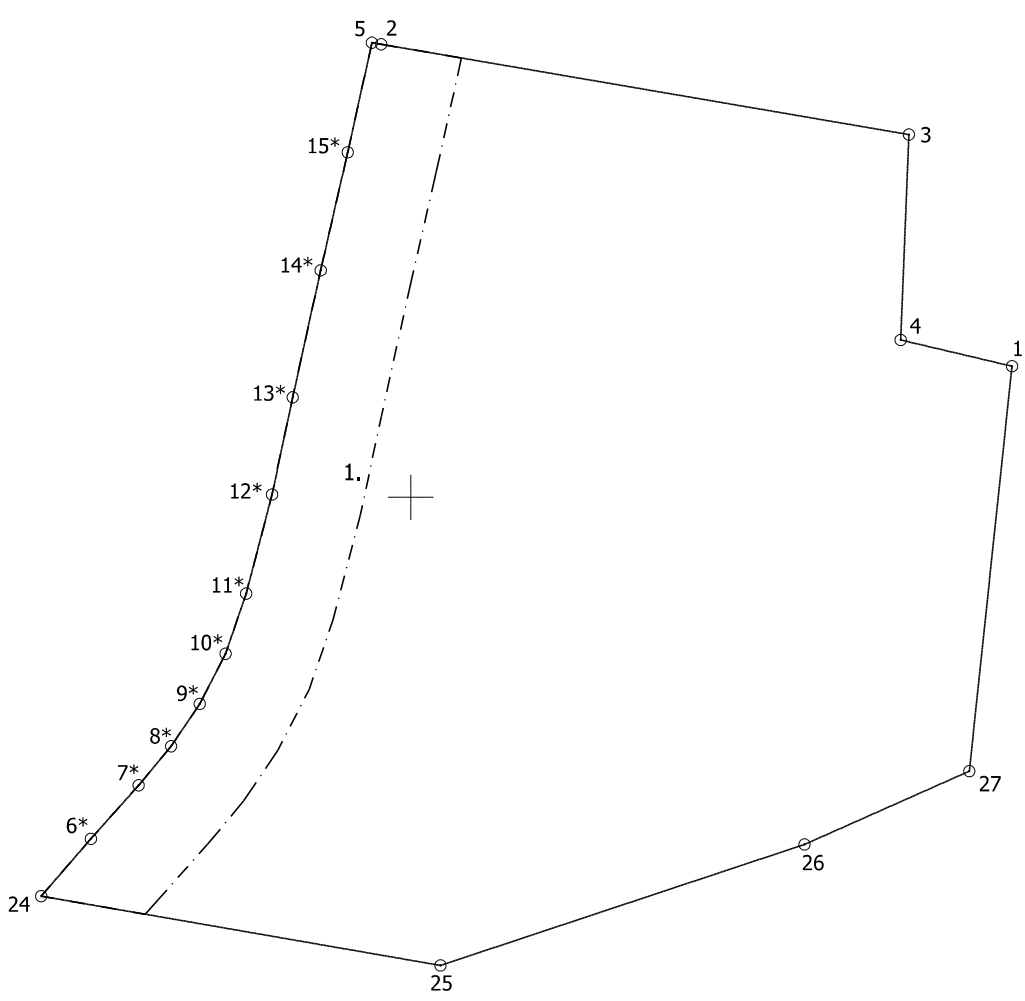
Apgrūtinājumu saraksts:

1.	7312030303 - ekspluatācijas aizsargjoslas teritorija gar valsts vietējiem un pašvaldību autoceļiem lauku apvidos	- 0.59 ha
----	--	-----------

Plānā attēlota informācija par apgrūtinājumiem 2023. gada 18. maijā

Plāna mērogs 1:2000

Zemes vienības platība 4.03 ha



X=204200
Y=637600

Apgrūtinājumu plāns	4480 009 0114	Plāna mērogs 1:2000	2. lapa no 2
Mērnīeks Evalds Vaivods sertifikāta Nr. AB0223	Plāns izgatavots atbilstoši Ministru kabineta 2011. gada 27. decembra noteikumiem Nr. 1019 "Zemes kadastrālās uzmērīšanas noteikumi"		

**NEKUSTAMO ĪPAŠUMU PĀRVALDE
DIENVIDLATGALES REĢIONS**

Fabrikas iela 2, Līvāni, Līvānu novads, LV-5316, tālrunis 65307102, e-pasts: lvm@lvm.lv

Līvānos

**DATUMU SKATĪT DOKUMENTA PARAKSTA LAIKA ZĪMOGĀ
REĢISTRĀCIJAS NUMURU SKATĪT DOKUMENTA PIELIKUMĀ**

Augšdaugavas novada pašvaldība

E-adrese

Par ceļa servitūta līguma slēgšanu meža autoceļa "Indānu ceļš" būvniecībai

AS "Latvijas valsts meži" (turpmāk – LVM) veic valstij piederošā un piekritīgā meža īpašuma apsaimniekošanu, tajā skaitā - meža autoceļu (infrastruktūras) uzturēšanu, rekonstrukciju un būvniecību.

Lai apsaimniekotu LVM valdījumā esošā un valstij - LR Zemkopības ministrijas personā, piederošā īpašuma "Valsts mežs" (kadastra Nr. 44800070159) zemes vienību ar kadastra apzīmējumu 44800090105, Augšdaugavas novada Pilskalnes pagastā, LVM plāno veikt meža autoceļa "Indānu ceļš" būvniecību.

Plānotais ceļš ~ 205 m garumā skartu Jums piekritīgo nekustamo īpašumu "Pilskalnīši" kadastra Nr.44800080265 zemes vienību ar kadastra apz. 44800090114, kas atrodas Augšdaugavas novada Pilskalnes pagastā (plānotā servitūta vieta shēmā Nr.1), ceļa būvniecībai nepieciešamais trases platums Jūsu īpašumā būtu 18.0 m.

Lai LVM varētu pilnvērtīgi īstenot savu saimniecisko darbību – meža apsaimniekošanu, kā arī veikt meža autoceļa "Indānu ceļš" būvniecību un uzturēšanu, ieguldot uzņēmuma līdzekļus, kas skar Jums piekritīgo nekustamo īpašumu, ir nepieciešams noslēgt ceļa servitūta līgumu par labu valstij piederošajam īpašumam "Valsts mežs".

Nemot vērā iepriekš minēto, LVM Nekustamo īpašumu pārvalde lūdz izskatīt jautājumu, pieņemt lēmumu un sniegt atbildi par meža autoceļa būvniecības un uzturēšanas iespējām, un slēgt ceļa servitūta līgumu ceļa servitūta tiesību nodibināšanai Jums piekritīgajā īpašumā "Pilskalnīši". Visus izdevumus, kas saistīti ar servitūta līguma noslēgšanu un reģistrēšanu, segs LVM.

Lēmuma pieņemšanai, atbildes sniegšanai, kā arī jautājumu un neskaidrību gadījumā, lūgums sazināties ar LVM Nekustamo īpašumu pārvaldes Zemes lietojuma speciālisti **Ilonu Aizpurieti, t.29184927 e-pasts: i.aizpuriete@lvm.lv**. Lūdzam sniegt atbildi arī negatīva lēmuma gadījumā, Jūsu lēmums tiks respektēts.

Pielikumā:

1. Ceļa izvietojuma shēma un Valsts zemes dienesta kartes skata izdrukā;

Ar cieņu,
Nekustamo īpašumu pārvaldes
Zemes lietojuma speciālists

Ilona Aizpuriete

**ŠIS DOKUMENTS IR ELEKTRONISKI PARAKSTĪTS AR
DROŠU ELEKTRONISKO PARAKSTU UN SATUR LAIKA ZĪMOGU**

*I.Aizpuriete,
29184927
i.aizpuriete@lvm.lv*



Augšdaugavas novada pašvaldība

Reģ. Nr. 40900036310, Rīgas iela 2, Daugavpils, LV-5401, tālr. 65422238, e-pasts pasts@augšdaugavasnovads.lv,
www.augšdaugavasnovads.lv

Daugavpilī

2022.gada 5.jūlijā Nr.2.1-9/506
Uz Nr.4.1-2_03hm_260_22_442

AS "Latvijas valsts meži"
Nekustamo īpašumu pārvaldes
Dienvidlatgales reģions
Fabrikas iela 2, Līvāni, Līvānu novads, LV-5316
Zemes lietu speciālistei Ilonai Aizpurietei

*Par ceļa servitūta līguma slēgšanu
meža autoceļa "Indānu ceļš" būvniecībai*

Augšdaugavas novada pašvaldība (turpmāk - Pašvaldība) izskatot Jūsu vēstuli par ceļa servitūta līguma slēgšanu meža autoceļa "Indānu ceļš" būvniecībai un uzturēšanai, paziņo, ka jautājums par ceļa servitūta slēgšanu tik izskatīts 2022. gada 6.jūnijā nekustamā īpašuma pārvaldīšanas komisijas sēdē.

Izvērtējot Augšdaugavas novada pašvaldības nekustamā īpašuma pārvaldīšanas komisijas rīcībā esošo informāciju un ar lietu saistītos apstākļus, tika konstatēts, ka plānotajam ceļam paredzēta pašvaldībai piekritīgā zemes vienība ar kadastra apzīmējumu 4480 009 0114 4.1 ha platībā ietilpst nekustamā īpašuma "Pilskalnīši" ar kadastra numuru 4480 008 0265. Zemes vienība nav kadastrāli uzmērīta un īpašuma tiesības uz zemi nav nostiprinātas uz pašvaldības vārda zemesgrāmatā.

Pašvaldība, izvērtējot situāciju dabā un ņemot vērā plānota servitūta ceļa garumu, trases platumu un izvietojumu, meža ceļa būvniecību un meža apsaimniekošanu, piedāvā izskatīt iespēju, par zemes vienības ar kadastra apzīmējumu 4480 009 0114 4.1 ha platībā pārņemšanu valdījumā LR Zemkopības personā lai LVM varētu pilnvērtīgi īstenot savu saimniecisko darbību.

Augšdaugavas novada pašvaldības
domes priekšsēdētāja 1.vietnieks

A.Rasčevskis

Sīnuks
65437343
aleksandrs.sinuks@augšdaugavasnovads.lv

SAŅEMTS
Dienvidlatgales reģions
2022.gada "8". jūlija
Nr. _____

Nekustamo īpašumu pārvalde

Līvānos

Augšdaugavas novada pašvaldībai

Rīgas iela 2, Daugavpils, LV-5401

[E-Adrese](#)

Par pašvaldības nekustamā īpašuma nodošanu valstij Zemkopības ministrijas personā bez atlīdzības

06.05.2022. AS "Latvijas valsts meži" (turpmāk – LVM) nosūtīja Augšdaugavas novada pašvaldībai (turpmāk – Pašvaldība) vēstuli Nr.4.1-2_03hm_260_22_442 *Par ceļa servitūta līguma slēgšanu meža autoceļa "Indānu ceļš" būvniecībai*. 05.07.2022. no Augšdaugavas novada pašvaldības tika saņemta atbildes vēstule Nr.2.1-9/506, kur Pašvaldība piedāvā izskatīt iespēju par zemes vienības ar kadastra apzīmējumu 44800090114 4.1 ha platībā pārņemšanu valdījumā Latvijas Republikas Zemkopības ministrijas personā, lai LVM varētu pilnvērtīgi īstenot savu saimniecisko darbību.

Nemot vērā Pašvaldības priekšlikumu un izvērtējot esošo situāciju, LVM atbalsta Pašvaldībai piederošās/piekrītošās Augšdaugavas novada Pilskalnes pagasta zemes vienības ar kadastra apzīmējumu 44800090114 4.1 ha platībā pārņemšanu valdījumā Latvijas Republikas Zemkopības ministrijas personā, lai izbūvētu jaunu meža autoceļu "Indānu ceļš" un to izmantotu Meža likumā noteiktās valsts meža īpašuma apsaimniekošanas un aizsardzības funkcijas īstenošanai, tostarp, nodrošinātu kokmateriālu transportēšanu un mežsaimniecisko darbu veikšanu.

Nemot vērā augstāk minēto, lūdzam Augšdaugavas novada pašvaldību nodot valsts īpašumā Zemkopības ministrijas valdījumā bez atlīdzības zemes vienību ar kadastra apzīmējumu 44800090114 4.1 ha kopplatībā (turpmāk- Nekustamais īpašums):

1. pamatojoties uz Publiskas personas mantas atsavināšanas likuma 5. panta pirmo daļu, 42. panta otro daļu, 43. pantu, Meža likuma 4. panta otro daļu un likuma "Par pašvaldībām" 14. panta pirmās daļas 2. punktu, 21. panta pirmās daļas 17. punktu, un pieņemot lēmumu:
 - par Augšdaugavas novada pašvaldības tiesiskā valdījumā esošā īpašuma "Pilskalnīši" ar kadastra Nr. 44800080265 sadalīšanu, atdalot zemes vienību ar kadastra apzīmējumu 44800090114 4.1 ha platībā (veicot kadastrālo uzmērīšanu, platība tiks precizēta) un jauna nekustamā īpašumu ar nosaukumu "Indānu zeme" izveidošanu;
 - par jaunizveidotā nekustamā īpašuma "Indānu zeme" nodošanu valstij Zemkopības ministrijas personā īpašumā bez atlīdzības. Lēmumā norādīt, ka zemes vienība tiek nodota, lai nodrošinātu Meža likumā noteiktās valsts funkcijas īstenošanu – valsts mežu apsaimniekošanu un aizsardzību.

Lūdzam izvērtēt iespēju lēmumā neiekļaut aizliegumu nekustamo īpašumu atsavināt.

2. noslēgt Vienošanos par sadarbību (projekts pielikumā), ar kuru LVM apņemas par saviem līdzekļiem veikt zemes vienības kadastrālo uzmērīšanu un reģistrāciju zemesgrāmatā, lai, tādejādi, sagatavotu īpašumu virzīšanai uz Ministru Kabineta jautājuma izlemšanai par Pašvaldības nekustamā īpašuma nodošanu valsts īpašumā Zemkopības ministrijas personā bez atlīdzības.

Jautājumu gadījumā aicinām sazināties ar LVM Nekustamo īpašumu pārvaldes Nekustamo īpašumu speciālisti Daigu Fonabergu, mob. tel. 22003808, adrese: Fabrikas iela 2, Līvāni, Līvānu novads, LV-5316, e-pasts d.fonaberga@lvm.lv.

Lēmuma izrakstu lūdzu nosūtīt AS “Latvijas valsts meži” Nekustamo īpašumu pārvaldei uz adresi Fabrikas iela 2, Līvāni, Līvānu novads, LV-5316, e-pasts: lvm@lvm.lv .

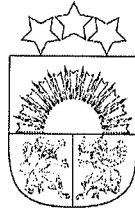
Pielikumā:

1. zemes vienības ar kadastra apzīmējumu 44800090114 izvietojuma shēma;
2. informatīvā izdruka no NĪVKIS;
3. Vienošanās projekts.

Ar cieņu,
Nekustamo īpašumu speciāliste
Dienvidlatgales reģionā

D. Fonaberga

**ŠIS DOKUMENTS IR ELEKTRONISKI PARAKSTĪTS AR
DROŠU ELEKTRONISKO PARAKSTU UN SATUR LAIKA ZĪMOGU**



Augšdaugavas novada pašvaldība Dome

Reģ. Nr. 40900036310, Rīgas iela 2, Daugavpils, LV-5401, tālr. 65422238, e-pasts pasts@augšdaugavasnovads.lv,
www.augšdaugavasnovads.lv

L Ē M U M S Daugavpilī

2022.gada 29.decembrī

Nr.1095
Protokols Nr.50., 13.&

Par Augšdaugavas novada pašvaldības nekustamā īpašuma
“Indānu zeme” nodošanu valsts īpašumā bez atlīdzības

Augšdaugavas novada pašvaldības dome izskatīja Akciju sabiedrības „Latvijas valsts meži”, reģistrācijas Nr.40003466281, juridiskā adrese Vaiņodes iela 1, Rīga, LV-1004, 2022.gada 9.augusta vēstuli Nr.2.1-9/2349 “Par pašvaldības nekustamā īpašuma nodošanu valstij Zemkopības ministrijas personā bez atlīdzības” par pašvaldībai piekritīgās zemes vienības ar kadastra apzīmējumu 4480 009 0114 4.10 ha platībā pārņemšanu Latvijas Republikas Zemkopības ministrijas personā, lai izbūvētu jaunu meža autoceļu “Indānu ceļš”.

Izvērtējot domes rīcībā esošo informāciju, tika konstatēts, ka saskaņā ar Ilūkstes novada domes 2008.gada 25.septembra lēmumu Nr.462 „Par neapbūvētās lauku apvidus zemes piekritību Ilūkstes novada pašvaldībai” zemes vienība ar kadastra apzīmējumu 4480 009 0114 atzīta par pašvaldībai piekritīgu.

Pašvaldības īpašuma tiesības uz nekustamo īpašumu “Indānu zeme” ar kadastra Nr.4480 009 0167 nav reģistrētas zemesgrāmatā. Aizliegumi īpašuma atsavināšanai nav konstatēti. Nekustamais īpašums nav nepieciešams pašvaldībai vai tās iestādēm pašvaldības funkciju veikšanai.

Jautājuma izskatīšanā tika ņemts vērā arī Zemkopības ministrijas 2022.gada 21.novembra vēstulē Nr.3.4-11e/2061/2022 par valsts meža zemes atsavināšanu izteiktais lūgums veikt papildus Augšdaugavas novada administratīvajā teritorijā esošu pašvaldības meža zemes vai apmežošanai piemērotas un atļautas zemes izvērtēšanu maiņai, lai pielīdzināmā platībā būtu iespējams virzīt izskatīšanai Ministru kabinetā jautājumu par valsts nekustamā īpašuma ar aktuālo nosaukumu “Industriālais parks “Augšdaugava”” (kadastra Nr.44680060348) atsavināšanu Augšdaugavas novada pašvaldībai.

Nekustamais īpašums "Indānu zeme" ar kadastra Nr.4480 009 0167 ir nepieciešams, lai nodrošinātu valsts funkciju izpildi un nodrošinātu Meža likumā noteiktās valsts funkcijas īstenošanu – valsts mežu apsaimniekošanu un aizsardzību. Attiecīgi šis nekustamais īpašums var kalpot arī kā daļa no pašvaldības zemes vienību piedāvājuma valsts nekustamā īpašuma "Industriālais parks "Augšdaugava"" (kadastra Nr.44680060348) atsavināšanas procesa īstenošanai.

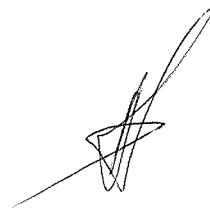
Pamatojoties uz likuma "Par pašvaldībām" 14.panta pirmās daļas 2.punktu, kas nosaka, ka pildot savas funkcijas, pašvaldībām likumā noteiktajā kārtībā ir tiesības iegūt un atsavināt kustamo un nekustamo mantu, un šā likuma 21.panta pirmās daļas 17.punkts nosaka, ka tikai dome var lemt par pašvaldības nekustamā īpašuma atsavināšanu, kā arī ņemot vērā Publiskas personas mantas atsavināšanas likuma 3.panta pirmās daļas 6.punktu, kas paredz to, ka publiskas personas nekustamo un kustamo mantu var atsavināt nododot bez atlīdzības, 42.panta otrā daļa nosaka, ka atvasinātas publiskas personas nekustamo īpašumu var nodot bez atlīdzības citas atvasinātas publiskas personas vai valsts īpašumā, un 43.pants paredz, ka lēmumu par publiskas personas mantas nodošanu īpašumā bez atlīdzības pieņem attiecīgās atvasinātas publiskās personas lēmēj institūcija, Akciju sabiedrības "Latvijas valsts meži" vēstuli, Augšdaugavas novada pašvaldības dome, balsojot ar 15 balsīm par (Vitālijs Aizbalts, Jānis Belkovskis, Viktors Jasiņavičs, Maigurs Krievāns, Arvīds Kucins, Pāvils Kveders, Reinis Līcis, Aleksejs Mackevičs, Dainis Millers, Gunta Okmane, Dzintars Pabērzs, Aivars Rasčevskis, Deniss Sarafaņuks, Aleksandrs Sibircevs, Regīna Tamane), pret – nav, atturas – nav, nolemj:

1. Nodot valstij, Latvijas Republikas Zemkopības ministrijas personā, īpašumā bez atlīdzības Augšdaugavas novada pašvaldībai piekritīgo zemes vienību ar kadastra apzīmējumu 4480 009 0114 4.10 ha platībā, kas ietilpst nekustamajā īpašumā "Indānu zeme", Pilskalnes pagasts, Augšdaugavas novads, ar kadastra Nr.4480 009 0167, atbilstoši pielikumam, Meža likumā noteiktās valsts meža apsaimniekošanas un aizsardzības funkcijas īstenošanai.

2. Nostiprinot Latvijas Republikas Zemkopības ministrijas īpašuma tiesības uz lēmuma 1.punktā norādīto īpašumu, zemesgrāmatā izdarīt atzīmi – ja nekustamais īpašums vairs netiek izmantots Meža likumā noteiktās valsts meža apsaimniekošanas un aizsardzības funkcijas īstenošanai, Latvijas Republikas Zemkopības ministrijas īpašumu bez atlīdzības nodot Augšdaugavas novada pašvaldībai.

3. Uzdot Augšdaugavas novada pašvaldības izpilddirektoram Pēterim Dzalbem noslēgt ar Akciju sabiedrību "Latvijas valsts meži" vienošanos par lēmuma 1.punktā minētās zemes vienības īpašuma tiesību sakārtošanu (uzmērīšanu, ierakstīšanu zemesgrāmatā).

Augšdaugavas novada pašvaldības
domes priekšsēdētājs

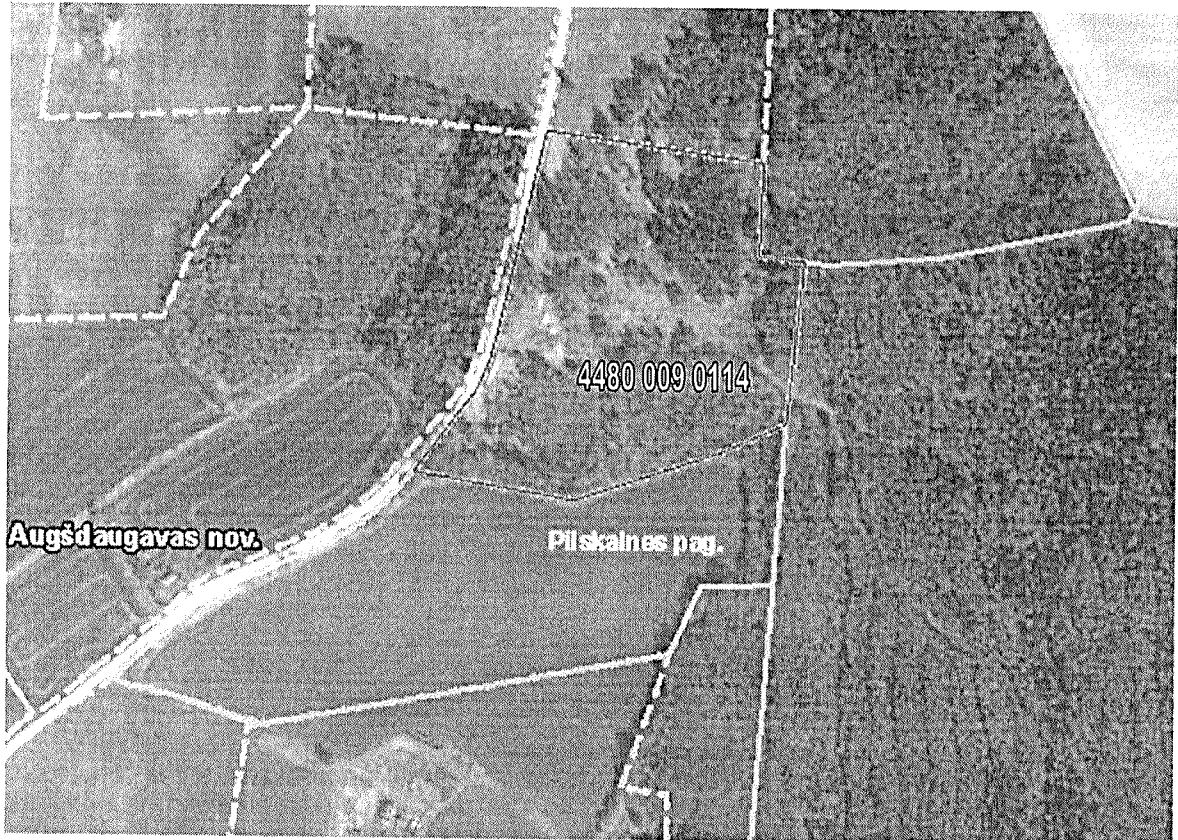


A.Kucins

Pielikums
Augšdaugavas novada pašvaldības
domes 2022.gada 29.decembra lēmumam
Nr.1095 (protokols Nr.59., 13.&)

Izkopējums no kadastra kartes

“Indānu zeme”, Pilskalnes pagasts, Augšdaugavas novads,
zemes vienības kadastra apzīmējums 4480 009 0114, platība 4.10 ha



Augšdaugavas novada pašvaldības
domes priekšsēdētājs

A.Kucins

Nekustamo īpašumu pārvalde

Līvānos

**DATUMU SKATĪT DOKUMENTA PARAKSTA LAIKA ZĪMOGĀ
REĢISTRĀCIJAS NUMURU SKATĪT DOKUMENTA PIELIKUMĀ**

Augšdaugavas novada pašvaldība

Rīgas iela 2, Daugavpils, LV-5401

[E-adrese](#)

Par nekustamā īpašuma „Indānu zeme” bezatlīdzības nodošanu

Atsaucoties AS „Latvijas valsts meži” (turpmāk – LVM) lūgumam, Augšdaugavas novada pašvaldība (turpmāk – Pašvaldība) izskatīja iespēju par pašvaldības valdījumā esošās zemes vienības ar kadastra apzīmējumu 44800090114 4.1 ha platībā, Augšdaugavas novada Pilskalnes pagastā, bezatlīdzības nodošanu Latvijas valstij Zemkopības ministrijas personā (29.12.2022. tika pieņemts lēmums Nr.1095 “Par Augšdaugavas novada pašvaldības nekustamā īpašuma “Indānu zeme” nodošanu valsts īpašumā bez atlīdzības”, sēdes protokols Nr.50., 13.&). Starp Pašvaldību un LVM 16.01.2023. noslēgta Vienošanās Nr. 5-8.2_0008_260_23_5 par sadarbību (turpmāk – Vienošanās). Atbilstoši Vienošanās nosacījumiem, tika veiktas darbības, lai ierakstītu zemesgrāmatā uz Pašvaldības vārda Pašvaldībai piekrītošo nekustamo īpašumu.

Ņemot vērā augstāk minēto, darām zināmu, ka nekustamais īpašums “Indānu zeme”, kadastra numurs 44800090167, kas sastāv no zemes vienības ar kadastra apzīmējumu 44800090114 (4.03 ha platība), atrodas Augšdaugavas novada Pilskalnes pagastā, reģistrēts zemesgrāmatā uz Augšdaugavas novada pašvaldība vārda.

Zemes vienību ar kadastra apzīmējumu 44800090114 plānots izmantot ceļa būvniecībai, ceļa uzturēšanai un mežsaimnieciskajos darbos iesaistītā transporta pārvietošanās nodrošināšanai.

Pamatojoties uz iepriekšminēto, un ņemot vērā to, ka:

1. Publiskas personas mantas atsavināšanas likuma 42. panta. 2. daļā noteikts, ka „Atvasinātas publiskas personas (pašvaldības) nekustamo īpašumu var nodot bez atlīdzības citas atvasinātas publiskas personas vai valsts īpašumā”;
2. Publiskas personas mantas atsavināšanas likuma 5. panta 1. daļas noteikumiem atļauju atsavināt atvasinātas publiskas personas nekustamo īpašumu dod attiecīgā atvasinātās publiskās personas lēmējinstītūcija. Minētā panta 5. daļa nosaka, ka „Lēmumā par nekustamā īpašuma atsavināšanu tiek noteikts arī atsavināšanas veids un, ja nepieciešams, nekustamā īpašuma turpmākās izmantošanas nosacījumi...”;
3. Saskaņā ar Pašvaldību likuma 10. panta pirmās daļas 16. punktu, 73. panta ceturto daļu tikai dome var „lemt par pašvaldības nekustamā īpašuma atsavināšanu un apgrūtināšanu, kā arī par nekustamā īpašuma iegūšanu” un tikai “Pašvaldībai ir tiesības iegūt un atsavināt kustamo un nekustamo īpašumu, kā arī veikt citas privāttiesiskas darbības, ievērojot likumā noteikto par rīcību ar publiskas personas finanšu līdzekļiem un mantu”.

lūdzam **nodot bez atlīdzības** Latvijas valstij Zemkopības ministrijas personā Augšdaugavas novada pašvaldības īpašumu „Indānu zeme”, kadastra numurs 44800090167, Pilskalnes pagasts, Augšdaugavas novads, kura sastāvā ietilpst zemes vienība ar kadastra apzīmējumu 44800090114.

Domes lēmumā lūdzam norādīt:

- atbilstoši Publiskas personas mantas atsavināšanas likuma 42. panta otrās daļas otrajam teikumam, kādas valsts pārvaldes funkcijas veikšanai nekustamais īpašums tiek nodots (*Meža likumā noteiktās valstij piekrītošās un piederošās meža zemes apsaimniekošanas un aizsardzības nodrošināšanai*);
- ietvert atsauci uz Publiskās personas mantas atsavināšanas likuma 42. panta otro daļu;
- atbilstoši Publiskas personas mantas atsavināšanas likuma 42. panta otrās daļas trešajam teikumam, lēmumā noteikt tiesību aprobežojumus, par ko zemesgrāmatā izdarāma atzīme, nostiprinot valsts īpašuma tiesības uz nekustamo īpašumu;
- atbilstoši Publiskas personas mantas atsavināšanas likuma 42. panta otrās daļas ceturtajam teikumam, lēmumā noteikt pienākumu valstij, tai nodoto nekustamo īpašumu, ja tas vairs netiek izmantots pašvaldības lēmumā par pašvaldības nekustamā īpašuma nodošanu bez atlīdzības valsts pārvaldes funkcijas veikšanai, šo īpašumu bez atlīdzības nodot atpakaļ pašvaldībai;
- norādīt, ka zemes vienība nav apbūvēta un zemes vienībā neatrodas būves, kas ir pašvaldības bilancē;
- saskaņā ar 13.02.2018. Ministru kabineta noteikumu Nr. 87 "Grāmatvedības uzskaites kārtība budžeta iestādēs" 345. punkta noteikumiem, norādāma informācija par ilgtermiņa ieguldījuma uzskaiti zemei (pamatlīdzekļa piederība uzskaites kategorijai detalizācijā līdz apakšgrupai, sākotnējā vērtība, uzkrātā amortizācija un nolietojums, līdzdalības daļa un finanšu instrumentu patiesās vērtības rezerves, atlikušais lietderīgās lietošanas laiks, attiecīga norāde un vērtība, ja pamatlīdzekļa vērtība sākotnēji atzīta nākamo periodu ieņēmumos, finanšu instrumentu kategorija). Dokumentālu pamatojumu pievieno kā lēmuma pielikumu (Izziņa par ilgtermiņa ieguldījumu uzskaiti).

Pielikumā:

- Zemesgrāmatas nodaļējuma noraksts - 1gab.,
- Zemes robežu, situācijas un apgrūtinājumu plāni - 3gab.,
- Robežas noteikšanas akts – 1 gab.,
- Izziņas par ilgtermiņa ieguldījumu uzskaiti forma.

Ar cieņu,
Nekustamo īpašumu speciāliste

Daiga Fonaberga

**ŠIS DOKUMENTS IR ELEKTRONISKI PARAKSTĪTS AR
DROŠU ELEKTRONISKO PARAKSTU UN SATUR LAIKA ZĪMOGU**

D. Fonaberga
22003808
d.fonaberga@lvm.lv



Augšdaugavas novada pašvaldība Dome

Reģ. Nr. 40900036310, Rīgas iela 2, Daugavpils, LV-5401, tālr. 65422238, e-pasts pasts@augšdaugavasnovads.lv,
www.augšdaugavasnovads.lv

L Ē M U M S Daugavpilī

2023.gada 10.augustā

Nr.1489

Protokols Nr.71., 4.&

Par Augšdaugavas novada pašvaldības nekustamā īpašuma “Indānu zeme”, Pilskalnes pagasts, Augšdaugavas novads, nodošanu valstij Zemkopības ministrijas personā

Pamatojoties uz Pašvaldību likuma 10.panta pirmās daļas 16.punktu, Publiskas personas mantas atsavināšanas likuma 5.panta pirmo daļu, 42.panta otro daļu, Augšdaugavas novada pašvaldības domes 2022.gada 29.decembra lēmumu Nr.1095 “Par Augšdaugavas novada pašvaldības nekustamā īpašuma “Indānu zeme” nodošanu valsts īpašumā bez atlīdzības” un Akciju sabiedrības “Latvijas valsts meži” vēstuli “Par nekustamā īpašuma “Indānu zeme” bezatlīdzības nodošanu”, Augšdaugavas novada pašvaldības dome, balsojot ar 14 balsīm par (Vitālijs Aizbalts, Jānis Belkovskis, Viktors Jasiņavičs, Maigurs Krievāns, Arvīds Kucins, Pāvils Kveders, Reinis Līcis, Aleksejs Mackevičs, Dainis Millers, Dzintars Pabērzs, Aivars Rasčevskis, Deniss Sarafaņuks, Gunta Semjonova, Aleksandrs Sibircevs), pret – nav, atturas – nav, nolemj:

1.Nodot bez atlīdzības valsts īpašumā Zemkopības ministrijas personā nekustamo īpašumu “Indānu zeme” ar kadastra numuru 4480 009 0167, kura sastāvā ietilpst zemes vienība ar kadastra apzīmējumu 4480 009 0114 4.03 ha platībā, uz kura atrodas mežs 2.84 ha platībā (pēc zemes lietošanas eksplikācijas) un atrodas Pilskalnes pagasts, Augšdaugavas novads.

2. Noteikt, ka lēmuma 1.punktā noteiktais nekustamais īpašums tiek nodots Meža likumā noteiktās valstij piekrītošās un piederošās meža zemes apsaimniekošanas un aizsardzības nodrošināšanai.

3. Valstij, Zemkopības ministrijas personā:

3.1. nostiprinot zemesgrāmatā īpašuma tiesības uz šī lēmuma 1.punktā minēto nekustamo īpašumu, norādīt, ka īpašuma tiesības nostiprinātas uz laiku, kamēr valsts nodrošina šī lēmuma 2.punktā minētās funkcijas īstenošanu;

3.2. nodot Augšdaugavas novada pašvaldībai nekustamo īpašumu bez atlīdzības, ja tas vairs netiek izmantots šī lēmuma 2.punktā minētās funkcijas izpildei.

4. Zemes vienība ar kadastra apzīmējumu 4480 009 0114 4.03 ha platībā nav apbūvēta un zemes vienībā neatrodas būve, kas ir Augšdaugavas novada pašvaldības bilancē (pielikumā izziņa par nekustamo īpašumu "Indānu zeme" (44800090167)).

Augšdaugavas novada pašvaldības
domes priekšsēdētājs



A.Kucins

Pielikums
Augšdaugavas novada pašvaldības domes
2023.gada 10.augusta lēmumam Nr.1489
(protokols Nr.71., 4.&)

Augšdaugavas novada pašvaldības centrālā
 administrācija
 Reģ. Nr. 90009117568
 Rīgas iela 2, Daugavpils

Izīpa par nekustamo īpašumu "Indānu zeme" (4480090167)

Izīpa par līgumcena ieguldījumu uzskaiti*


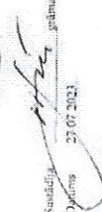
N.p.k.	Nekustamā īpašuma adrese	Kadastra numurs	Kadastra apzīmējums	Nekustamā īpašuma nosaukums	Uzskaites konts Nr.	Platība, zeme ha/ceļš km	Sākotnējā vērtība, Euro	Uzkrātais nolietojums, Euro	Vērtības samazinājums, Euro	Atlikušā vērtība, Euro	Pedējais nolietojuma aprēķina mēnesis	Atlikušais lietderīgās lietošanas laiks, mēneši	Kultūras pieminekļa statuss IR/Nav
1	Pilskaļne, Augšdaugavas novads	4480090167	4480090114	Indānu zeme	1511	4,03	378,00	0,00	0,00	378,00	-	-	-
Kopā:	X	X	X	X	X	X	378,00	0,00	0,00	378,00	X	X	X

*Saskaņā ar MK 2018. gada 13. februāra noteikumiem Nr. 87 "Grāmatvedības uzskaites kārtība budžeta iestādēs" 345. punktu-

Budžeta iestāde, kura nodod bez atlīdzības aktīvu vai pasīvu citai budžeta iestādei, sniedz informāciju par piederību uzskaites kategorijai (detalizācijā līdz apakšgrupai), sākotnējo vērtību, uzkrāto amortizāciju un nolietojumu; līdzsailības daļu un finansu instrumentu patiesās vērtības rezervēm; atlikušo lietderīgās lietošanas laiku; attiecīgu norādi un vērtību, ja pamatlīdzekļa vērtība sākotnējā izvērtēšanas perioda beigās ir negatīva.

*Izīpa jāaizpilda par katru nekustamā īpašuma objektu (literu)

Apsūprinu: P. Dzalbe


 Sastādīja: 
 Datums: 27.07.2023.

Sastādīja:  galmavecde Nellijs Krāmelis, tālrunis: 65477801

Augšdaugavas novada pašvaldības domes priekšsēdētājs

A.Kucins

