



Informatīvā izdruka no Kadastra informācijas sistēmas teksta datiem

Valsts zemes dienests

Īpašums

Kadastra numurs	Nosaukums	Kadastrālā vērtība (EUR)	Zemesgrāmatas nodalījuma numurs	Administratīvā teritorija
66720010076	Osiši 1	2784	-	Salacgrīvas pagasts, Limbāžu novads

Nekustamā īpašuma novērtējums kadastrā (EUR):	2784
Kopplatība:	2.9000
Platības mērvienība:	ha
Projektētā kadastrālā vērtība (EUR):	6014 (pēc kadastra datu stāvokļa uz 04.12.2023; ar KV bāzes atskaiti uz 01.07.2019.)
Projektētais īpašuma novērtējums (EUR):	6014 (pēc kadastra datu stāvokļa uz 04.12.2023; ar KV bāzes atskaiti uz 01.07.2019.)

Īpašuma sastāvs

Zemes vienības

Kadastra apzīmējums	Dzīvokļu īpašumos nesadalītās domājamās daļas	Kadastrālā vērtība atbilstoši dzīvokļa īpašumos nesadalītajai domājamajai daļai (EUR)	Adrese
66720010183	1/1	425	-

Kadastrālā vērtība (EUR):	425
Kadastrālās vērtības noteikšanas datums:	01.01.2024
Nekustamā īpašuma objekta platība:	0.6066
Nekustamā īpašuma objekta platības mērvienība:	ha
Statuss:	rezerves zemes fonds
Vidējais LIZ kvalitātes novērtējums ballēs:	-
Projektētā kadastrālā vērtība (EUR):	910 (pēc kadastra datu stāvokļa uz 04.12.2023; ar KV bāzes atskaiti uz 01.07.2019.)

Zemes vienības platības sadalījums pa lietošanas veidiem

Platība:	0.6066
Platības mērvienība:	ha
Lauksaimniecībā izmantojamās zemes platība:	0.6066
t.sk. Aramzemes platība:	0.0000
t.sk. Augļu dārzu platība:	0.0000
t.sk. Pļavu platība:	0.0000
t.sk. Ganību platība:	0.6066
no tām meliorētā lauksaimniecībā izmantojamā zeme:	0.0000
Mežu platība:	0.0000
t.sk. Jaunaudzes platība:	0.0000
Krūmāju platība:	0.0000
Purvu platība:	0.0000
Ūdens objektu zeme:	0.0000
t.sk. Zeme zem ūdeņiem:	0.0000

t.sk. Zeme zem zivju dīķiem:	0.0000
Zemes zem ēkām platība:	0.0000
Zemes zem ceļiem platība:	0.0000
Pārējās zemes platība:	0.0000

Lietošanas mērķi

Mērķis	Kods	Platība	Platības mērvienība
Zeme dzelzceļa infrastruktūras zemes nodalījuma joslā un ceļu zemes nodalījuma joslā	1101	0.6066	ha

66720010184	1/1	168	-
-------------	-----	-----	---

Kadastrālā vērtība (EUR):	168
Kadastrālās vērtības noteikšanas datums:	01.01.2024
Nekustamā īpašuma objekta platība:	0.2394
Nekustamā īpašuma objekta platības mērvienība:	ha
Statuss:	rezerves zemes fonds
Vidējais LIZ kvalitātes novērtējums ballēs:	-
Projektētā kadastrālā vērtība (EUR):	359 (pēc kadastra datu stāvokļa uz 04.12.2023; ar KV bāzes atskaiti uz 01.07.2019.)

Zemes vienības platības sadalījums pa lietošanas veidiem

Platība:	0.2394
Platības mērvienība:	ha
Lauksaimniecībā izmantojamās zemes platība:	0.2394
t.sk. Aramzemes platība:	0.0000
t.sk. Augļu dārzu platība:	0.0000
t.sk. Pļavu platība:	0.0000
t.sk. Ganību platība:	0.2394
no tām meliorētā lauksaimniecībā izmantojamā zeme:	0.0000
Mežu platība:	0.0000
t.sk. Jaunaudzes platība:	0.0000
Krūmāju platība:	0.0000
Purvu platība:	0.0000
Ūdens objektu zeme:	0.0000
t.sk. Zeme zem ūdeņiem:	0.0000
t.sk. Zeme zem zivju dīķiem:	0.0000
Zemes zem ēkām platība:	0.0000
Zemes zem ceļiem platība:	0.0000
Pārējās zemes platība:	0.0000

Lietošanas mērķi

Mērķis	Kods	Platība	Platības mērvienība
Zeme dzelzceļa infrastruktūras zemes nodalījuma joslā un ceļu zemes nodalījuma joslā	1101	0.2394	ha

66720010185	1/1	212	-
-------------	-----	-----	---

Kadastrālā vērtība (EUR):	212
Kadastrālās vērtības noteikšanas datums:	01.01.2024
Nekustamā īpašuma objekta platība:	0.3024

Nekustamā īpašuma objekta platības mērvienība:	ha
Statuss:	rezerves zemes fonds
Vidējais LIZ kvalitātes novērtējums ballēs:	-
Projektētā kadastrālā vērtība (EUR):	454 (pēc kadastra datu stāvokļa uz 04.12.2023; ar KV bāzes atskaiti uz 01.07.2019.)

Zemes vienības platības sadalījums pa lietošanas veidiem

Platība:	0.3024
Platības mērvienība:	ha
Lauksaimniecībā izmantojamās zemes platība:	0.3024
t.sk. Aramzemes platība:	0.0000
t.sk. Augļu dārzu platība:	0.0000
t.sk. Pļavu platība:	0.0000
t.sk. Ganību platība:	0.3024
no tām meliorētā lauksaimniecībā izmantojamā zeme:	0.0000
Mežu platība:	0.0000
t.sk. Jaunaudzes platība:	0.0000
Krūmāju platība:	0.0000
Purvu platība:	0.0000
Ūdens objektu zeme:	0.0000
t.sk. Zeme zem ūdeņiem:	0.0000
t.sk. Zeme zem zivju dīķiem:	0.0000
Zemes zem ēkām platība:	0.0000
Zemes zem ceļiem platība:	0.0000
Pārējās zemes platība:	0.0000

Lietošanas mērķi

Mērķis	Kods	Platība	Platības mērvienība
Zeme dzelzceļa infrastruktūras zemes nodalījuma joslā un ceļu zemes nodalījuma joslā	1101	0.3024	ha

66720010186	1/1	469	-
66720010187	1/1	1510	-

Dokumenti

Dokumenta veids	Izdošanas datums	Izdošanas nr.	Izdevējinstāde
Akts par kadastra objekta ieraksta dzēšanu un kadastra numura/apzīmējuma anulēšanu NĪVK IS	27.11.2023	11-10-V/6200	VZD Vidzemes reģionālās pārvaldes Kadastra daļa
Iesniegums par kadastra objekta reģistrāciju vai datu aktualizāciju	14.11.2023	2.3.N/2023-3543	Eiropas dzelzceļa līnijas SIA; p.p. Antoneviča Iveta
Lēmums par zemes vienības izveidi, sadali vai apvienošanu	09.11.2023	8.16/23/226	Limbažu novada administrācija
Akts par zemes vienības platības aktualizāciju	18.08.2014	11-13-V1/51	VZD Vidzemes reģionālā nodaļa
Pašvaldības lēmums par zemes lietošanas tiesību izbeigšanu	26.03.2014	7-18/85	Salacgrīvas novada dome Nekustamā īpašuma nodaļa
Lēmums par zemes ieskaitīšanu rezerves zemes fondā	26.03.2014	7-18/85	Salacgrīvas novada dome Nekustamā īpašuma nodaļa
Lēmums par zemes piešķiršanu lietošanā	25.09.1992	20.sas.-20.ses., 5	Salacas pagasta TDP

Sai informācijai ir tikai informatīvs raksturs un tai nav juridiska spēka.



Informatīvā izdruka no Kadastra informācijas sistēmas teksta datiem

Valsts zemes dienests

Īpašums

Kadastra numurs	Nosaukums	Kadastrālā vērtība (EUR)	Zemesgrāmatas nodalījuma numurs	Administratīvā teritorija
80310010280	Gāzes vada trase	2142	-	Salaspils pagasts, Salaspils novads

Nekustamā īpašuma novērtējums kadastrā (EUR):	2142
Kopplatība:	3.0600
Platības mērvienība:	ha
Projektētā kadastrālā vērtība (EUR):	9180 (pēc kadastra datu stāvokļa uz 04.12.2023; ar KV bāzes atskaiti uz 01.07.2019.)
Projektētais īpašuma novērtējums (EUR):	9180 (pēc kadastra datu stāvokļa uz 04.12.2023; ar KV bāzes atskaiti uz 01.07.2019.)

Īpašuma sastāvs

Zemes vienības

Kadastra apzīmējums	Dzīvokļu īpašumos nesadalītās domājamās daļas	Kadastrālā vērtība atbilstoši dzīvokļa īpašumos nesadalītajai domājamajai daļai (EUR)	Adrese
80310010280	1/1	1792	-
80310010281	1/1	210	-
80310070375	1/1	140	-

Kadastrālā vērtība (EUR):	140
Kadastrālās vērtības noteikšanas datums:	01.01.2024
Nekustamā īpašuma objekta platība:	0.2000
Nekustamā īpašuma objekta platības mērvienība:	ha
Statuss:	rezerves zemes fonds
Vidējais LIZ kvalitātes novērtējums ballēs:	-
Projektētā kadastrālā vērtība (EUR):	600 (pēc kadastra datu stāvokļa uz 04.12.2023; ar KV bāzes atskaiti uz 01.07.2019.)

Zemes vienības platības sadalījums pa lietošanas veidiem

Platība:	0.2000
Platības mērvienība:	ha
Lauksaimniecībā izmantojamās zemes platība:	0.0000
t.sk. Aramzemes platība:	0.0000
t.sk. Augļu dārzu platība:	0.0000
t.sk. Pļavu platība:	0.0000
t.sk. Ganību platība:	0.0000
no tām meliorētā lauksaimniecībā izmantojamā zeme:	0.0000
Mežu platība:	0.0000
t.sk. Jaunaudzes platība:	0.0000
Krūmāju platība:	0.0000
Purvu platība:	0.0000

Ūdens objektu zeme:	0.0000
t.sk. Zeme zem ūdeņiem:	0.0000
t.sk. Zeme zem zivju dīķiem:	0.0000
Zemes zem ēkām platība:	0.0000
Zemes zem ceļiem platība:	0.0000
Pārējās zemes platība:	0.2000

Lietošanas mērķi

Mērķis	Kods	Platība	Platības mērvienība
Ar maģistrālajām elektropārvades un sakaru līnijām un maģistrālajiem naftas, naftas produktu, ķīmisko produktu, gāzes un ūdens cauruļvadiem saistīto būvju, ūdens ņemšanas un notekūdeņu attīrīšanas būvju apbūve	1201	0.2000	ha

Dokumenti

Dokumenta veids	Izdošanas datums	Izdošanas nr.	Izdevējinstāde
Lēmums par zemes lietošanas mērķa noteikšanu vai izmaiņšanu	11.08.2010	18 12.&	Salapils novada dome
Akts par zemes vienības iekļaušanu rezerves zemes fondā	02.08.2010	15-22R-R1/145	VZD Rīgas reģionālā nodaļa

Šai informācijai ir tikai informatīvs raksturs un tai nav juridiska spēka.



Informatīvā izdruka no Kadastra informācijas sistēmas teksta datiem

Valsts zemes dienests

Īpašums

Kadastra numurs	Nosaukums	Kadastrālā vērtība (EUR)	Zemesgrāmatas nodalījuma numurs	Administratīvā teritorija
66720040307	Priežkalni 3	4675	-	Salacgrīvas pagasts, Limbāžu novads

Nekustamā īpašuma novērtējums kadastrā (EUR):	4675
Kopplatība:	8.2200
Platības mērvienība:	ha
Projektētā kadastrālā vērtība (EUR):	8961 (pēc kadastra datu stāvokļa uz 04.12.2023; ar KV bāzes atskaiti uz 01.07.2019.)
Projektētais īpašuma novērtējums (EUR):	8961 (pēc kadastra datu stāvokļa uz 04.12.2023; ar KV bāzes atskaiti uz 01.07.2019.)

Īpašuma sastāvs

Zemes vienības

Kadastra apzīmējums	Dzīvokļu īpašumos nesadalītās domājamās daļas	Kadastrālā vērtība atbilstoši dzīvokļa īpašumos nesadalītajai domājamajai daļai (EUR)	Adrese
66720040406	1/1	1086	-
Kadastrālā vērtība (EUR):		1086	
Kadastrālās vērtības noteikšanas datums:		01.01.2024	
Nekustamā īpašuma objekta platība:		1.5508	
Nekustamā īpašuma objekta platības mērvienība:		ha	
Statuss:		rezerves zemes fonds	
Vidējais LIZ kvalitātes novērtējums ballēs:		-	
Projektētā kadastrālā vērtība (EUR):		2326 (pēc kadastra datu stāvokļa uz 04.12.2023; ar KV bāzes atskaiti uz 01.07.2019.)	

Zemes vienības platības sadalījums pa lietošanas veidiem

Platība:	1.5508
Platības mērvienība:	ha
Lauksaimniecībā izmantojamās zemes platība:	0.4905
t.sk. Aramzemes platība:	0.4528
t.sk. Augļu dārzu platība:	0.0377
t.sk. Pļavu platība:	0.0000
t.sk. Ganību platība:	0.0000
no tām meliorētā lauksaimniecībā izmantojamā zeme:	0.0000
Mežu platība:	0.6980
t.sk. Jaunaudzes platība:	0.0000
Krūmāju platība:	0.0000
Purvu platība:	0.0000
Ūdens objektu zeme:	0.0566

t.sk. Zeme zem ūdeņiem:	0,0566
t.sk. Zeme zem zivju dīķiem:	0,0000
Zemes zem ēkām platība:	0,0377
Zemes zem ceļiem platība:	0,0377
Pārējās zemes platība:	0,2303

Lietošanas mērķi

Mērķis	Kods	Platība	Platības mērvienība
Zeme dzelzceļa infrastruktūras zemes nodalījuma joslā un ceļu zemes nodalījuma joslā	1101	1.5508	ha

66720040407	1/1	507	-
-------------	-----	-----	---

Kadastrālā vērtība (EUR):	507
Kadastrālās vērtības noteikšanas datums:	01.01.2024
Nekustamā īpašuma objekta platība:	0,7240
Nekustamā īpašuma objekta platības mērvienība:	ha
Statuss:	rezerves zemes fonds
Vidējais LIZ kvalitātes novērtējums ballēs:	-
Projektētā kadastrālā vērtība (EUR):	1086 (pēc kadastra datu stāvokļa uz 04.12.2023; ar KV bāzes atskaiti uz 01.07.2019.)

Zemes vienības platības sadalījums pa lietošanas veidiem

Platība:	0,7240
Platības mērvienība:	ha
Lauksaimniecībā izmantojamās zemes platība:	0,2290
t.sk. Aramzemes platība:	0,2114
t.sk. Augļu dārzu platība:	0,0176
t.sk. Pļavu platība:	0,0000
t.sk. Ganību platība:	0,0000
no tām meliorētā lauksaimniecībā izmantojamā zeme:	0,0000
Mežu platība:	0,3259
t.sk. Jaunaudzes platība:	0,0000
Krūmāju platība:	0,0000
Purvu platība:	0,0000
Ūdens objektu zeme:	0,0264
t.sk. Zeme zem ūdeņiem:	0,0264
t.sk. Zeme zem zivju dīķiem:	0,0000
Zemes zem ēkām platība:	0,0176
Zemes zem ceļiem platība:	0,0176
Pārējās zemes platība:	0,1075

Lietošanas mērķi

Mērķis	Kods	Platība	Platības mērvienība
Zeme dzelzceļa infrastruktūras zemes nodalījuma joslā un ceļu zemes nodalījuma joslā	1101	0,7240	ha

66720040408	1/1	3082	-
-------------	-----	------	---

Dokumenti

Dokumenta veids	Izdošanas datums	Izdošanas nr.	Izdevējstāde
-----------------	------------------	---------------	--------------

Akts par kadastra objekta ieraksta dzēšanu un kadastra numura/apzīmējuma anulēšanu NIVK IS	28.11.2023	11-10-Z/6251	VZD Zemgales reģionālās pārvaldes Kadastra daļa
Iesniegums par kadastra objekta reģistrāciju vai datu aktualizāciju	22.11.2023	8.2/23/1461	Limbažu novada pašvaldība
Iesniegums par kadastra objekta reģistrāciju vai datu aktualizāciju	16.11.2023	2.3.N/2023-3592	Eiropas dzelzceļa līnijas SIA;p.p. Antoneviča Īveta
Lēmums par zemes vienības izveidi, sadali vai apvienošanu	09.11.2023	8.16/23/224	Limbažu novada pašvaldība
Cita veida dokuments	28.10.2010	15-13.1-V1/134	VZD Vidzemes reģionālā nodaļa
Akts par zemes vienības iekļaušanu rezerves zemes fondā	15.10.2010	15-22-V1/476	VZD Vidzemes reģionālā nodaļa
Lēmums par nekustamā īpašuma nosaukumu	21.07.2010	11;13.399	Salacgrīvas novada dome
Lēmums par zemes robežu un platību precizēšanu	16.12.2009	10;27.	Salacgrīvas novada dome
Cita veida dokuments	21.10.2009	8;19.276	Salacgrīvas novada dome
Lēmums par zemes atsavināšanu	16.01.2005	2--29.34.III	Salacgrīvas pilsētas ar lauku teritoriju dome
Lēmums par zemes piešķiršanu lietošanā	04.02.1992	20.-17.ses.	Salacas pagasta TDP
Personas iesniegums	18.06.1991	-	Fiziska persona

Sai informācijai ir tikai informatīvs raksturs un tai nav juridiska spēka.



Informatīvā izdruka no Kadastra informācijas sistēmas teksta datiem

Valsts zemes dienests

Īpašums

Kadastra numurs	Nosaukums	Kadastrālā vērtība (EUR)	Zemesgrāmatas nodalījuma numurs	Administratīvā teritorija
66720040294	-	6035	-	Salacgrīvas pagasts, Limbažu novads

Nekustamā īpašuma novērtējums kadastrā (EUR):	6035
Kopplatība:	8.9300
Platības mērvienība:	ha
Projektētā kadastrālā vērtība (EUR):	13231 (pēc kadastra datu stāvokļa uz 04.12.2023; ar KV bāzes atskaiti uz 01.07.2019.)
Projektētais īpašuma novērtējums (EUR):	13231 (pēc kadastra datu stāvokļa uz 04.12.2023; ar KV bāzes atskaiti uz 01.07.2019.)

Īpašuma sastāvs

Zemes vienības

Kadastra apzīmējums	Dzīvokļu īpašumos nesadalītās domājamās daļas	Kadastrālā vērtība atbilstoši dzīvokļa īpašumos nesadalītajai domājamajai daļai (EUR)	Adrese
66720010150	1/1	56	-
66720010151	1/1	63	-
66720020155	1/1	42	-
66720020156	1/1	56	-
66720040294	1/1	1071	-
66720040302	1/1	952	-
66720040303	1/1	917	-
66720040304	1/1	280	-
66720050190	1/1	504	-
66720050191	1/1	273	-
66720050194	1/1	217	-
66720070470	1/1	455	-
66720070486	1/1	12	-
66720070601	1/1	23	-

Kadastrālā vērtība (EUR):	23
Kadastrālās vērtības noteikšanas datums:	01.01.2024
Nekustamā īpašuma objekta platība:	0.0333
Nekustamā īpašuma objekta platības mērvienība:	ha
Statuss:	rezerves zemes fonds
Vidējais LIZ kvalitātes novērtējums ballēs:	-
Projektētā kadastrālā vērtība (EUR):	-

Zemes vienības platības sadalījums pa lietošanas veidiem

Platība:	0.0333
Platības mērvienība:	ha

Lauksaimniecībā izmantojamās zemes platība:	0,0000
t.sk. Aramzemes platība:	0,0000
t.sk. Augļu dārzu platība:	0,0000
t.sk. Pļavu platība:	0,0000
t.sk. Ganību platība:	0,0000
no tām meliorētā lauksaimniecībā izmantojamā zeme:	0,0000
Mežu platība:	0,0000
t.sk. Jaunaudzes platība:	0,0000
Krūmāju platība:	0,0000
Purvu platība:	0,0000
Ūdens objektu zeme:	0,0000
t.sk. Zeme zem ūdeņiem:	0,0000
t.sk. Zeme zem zivju dīķiem:	0,0000
Zemes zem ēkām platība:	0,0000
Zemes zem ceļiem platība:	0,0000
Pārējās zemes platība:	0,0333

Lietošanas mērķi

Mērķis	Kods	Platība	Platības mērvienība
Zeme dzelzceļa infrastruktūras zemes nodalījuma joslā un ceļu zemes nodalījuma joslā	1101	0,0333	ha

66720070602

1/1

26

-

Kadastrālā vērtība (EUR):	26
Kadastrālās vērtības noteikšanas datums:	01.01.2024
Nekustamā īpašuma objekta platība:	0,0376
Nekustamā īpašuma objekta platības mērvienība:	ha
Statuss:	rezerves zemes fonds
Vidējais LIZ kvalitātes novērtējums ballēs:	-
Projektētā kadastrālā vērtība (EUR):	-

Zemes vienības platības sadalījums pa lietošanas veidiem

Platība:	0,0376
Platības mērvienība:	ha
Lauksaimniecībā izmantojamās zemes platība:	0,0000
t.sk. Aramzemes platība:	0,0000
t.sk. Augļu dārzu platība:	0,0000
t.sk. Pļavu platība:	0,0000
t.sk. Ganību platība:	0,0000
no tām meliorētā lauksaimniecībā izmantojamā zeme:	0,0000
Mežu platība:	0,0000
t.sk. Jaunaudzes platība:	0,0000
Krūmāju platība:	0,0000
Purvu platība:	0,0000
Ūdens objektu zeme:	0,0000
t.sk. Zeme zem ūdeņiem:	0,0000
t.sk. Zeme zem zivju dīķiem:	0,0000
Zemes zem ēkām platība:	0,0000
Zemes zem ceļiem platība:	0,0000
Pārējās zemes platība:	0,0376

Lietošanas mērķi

Mērķis	Kods	Platība	Platības mērvienība
Zeme dzelzceļa infrastruktūras zemes nodalījuma joslā un ceļu zemes nodalījuma joslā	1101	0.0376	ha
66720070603	1/1	24	-
66720090292	1/1	203	-
66720090307	1/1	49	-
66720090308	1/1	70	-
66720090309	1/1	70	-
66720090310	1/1	175	-
66720090311	1/1	343	-
66720110107	1/1	154	-

Dokumenti

Dokumenta veids	Izdošanas datums	Izdošanas nr.	Izdevējstāde
Akts par kadastra objekta ieraksta dzēšanu un kadastra numura/apzīmējuma anulēšanu NĪVK IS	08.12.2023	11-10-V/6497	VZD Vidzemes reģionālās pārvaldes Kadastra daļa
Iesniegums par kadastra objekta reģistrāciju vai datu aktualizāciju	01.12.2023	8.2/23/1502	Limbažu novada pašvaldība
Iesniegums par kadastra objekta reģistrāciju vai datu aktualizāciju	29.11.2023	2.3.N/2023-3794	Eiropas dzelzceļa līnijas SIA; p.p. Antoneviča Iveta
Lēmums par zemes vienības izveidi, sadali vai apvienošanu	09.11.2023	8.16/23/225	Limbažu novada pašvaldība
Akts par zemes vienības platības aktualizāciju	16.10.2015	11-14-V/201	VZD Vidzemes reģionālā nodaļa Cēsu birojs
Akts par Nekustamā īpašuma valsts kadastra informācijas sistēmā reģistrēto datu labošanu	16.10.2015	11-09-V/15380	VZD Vidzemes reģionālā nodaļa Cēsu birojs
Akts par zemes vienības iekļaušanu rezerves zemes fondā	07.10.2010	15-22-V1/299	VZD Vidzemes reģionālā nodaļa
Cita veida dokuments	01.12.2009	1.17/8760	VAS Privatizācijas aģentūra
Lēmums par starpgabala statusa noteikšanu	18.02.2009	4;1.121	Salacgrīvas pilsētas ar lauku teritoriju dome
Cita veida dokuments	04.10.2006	1.19/644	Salacgrīvas pilsētas ar lauku teritoriju dome

Šai informācijai ir tikai informatīvs raksturs un tai nav juridiska spēka.



Informatīvā izdruka no Kadastra informācijas sistēmas teksta datiem

Valsts zemes dienests

Īpašums

Kadastra numurs	Nosaukums	Kadastrālā vērtība (EUR)	Zemesgrāmatas nodalījuma numurs	Administratīvā teritorija
80560010714	Rail Baltica rezerves fonda zeme	156	-	Daugmales pagasts, Ķekavas novads

Nekustamā īpašuma novērtējums kadastrā (EUR):	156
Kopplatība:	0.2230
Platības mērvienība:	ha
Projektētā kadastrālā vērtība (EUR):	-
Projektētais īpašuma novērtējums (EUR):	-

Īpašuma sastāvs

Zemes vienības

Kadastra apzīmējums	Dzīvokļu īpašumos nesadalītās domājamās daļas	Kadastrālā vērtība atbilstoši dzīvokļa īpašumos nesadalītajai domājamajai daļai (EUR)	Adrese
80560010711	1/1	64	-

Kadastrālā vērtība (EUR):	64
Kadastrālās vērtības noteikšanas datums:	30.04.2024
Nekustamā īpašuma objekta platība:	0.0910
Nekustamā īpašuma objekta platības mērvienība:	ha
Statuss:	rezerves zemes fonds
Vidējais LIZ kvalitātes novērtējums ballēs:	-
Projektētā kadastrālā vērtība (EUR):	-

Zemes vienības platības sadalījums pa lietošanas veidiem

Platība:	0.0910
Platības mērvienība:	ha
Lauksaimniecībā izmantojamās zemes platība:	0.0910
t.sk. Aramzemes platība:	0.0000
t.sk. Augļu dārzu platība:	0.0000
t.sk. Pļavu platība:	0.0910
t.sk. Ganību platība:	0.0000
no tām meliorētā lauksaimniecībā izmantojamā zeme:	0.0000
Mežu platība:	0.0000
t.sk. Jaunaudzes platība:	0.0000
Krūmāju platība:	0.0000
Purvu platība:	0.0000
Ūdens objektu zeme:	0.0000
t.sk. Zeme zem ūdeņiem:	0.0000
t.sk. Zeme zem zivju dīķiem:	0.0000
Zemes zem ēkām platība:	0.0000
Zemes zem ceļiem platība:	0.0000

Pārējās zemes platība:	0,0000
------------------------	--------

Lietošanas mērķi

Mērķis	Kods	Platība	Platības mērvienība
Zeme dzelzceļa infrastruktūras zemes nodalījuma joslā un ceļu zemes nodalījuma joslā	1101	0.0910	ha

80560010712	1/1	92	-
-------------	-----	----	---

Kadastrālā vērtība (EUR):	92
Kadastrālās vērtības noteikšanas datums:	30.04.2024
Nekustamā īpašuma objekta platība:	0.1320
Nekustamā īpašuma objekta platības mērvienība:	ha
Statuss:	rezerves zemes fonds
Vidējais LIZ kvalitātes novērtējums ballēs:	-
Projektētā kadastrālā vērtība (EUR):	-

Zemes vienības platības sadalījums pa lietošanas veidiem

Platība:	0,1320
Platības mērvienība:	ha
Lauksaimniecībā izmantojamās zemes platība:	0,1320
t.sk. Aramzemes platība:	0,0000
t.sk. Augļu dārzu platība:	0,0000
t.sk. Pļavu platība:	0,1320
t.sk. Ganību platība:	0,0000
no tām meliorētā lauksaimniecībā izmantojamā zeme:	0,0000
Mežu platība:	0,0000
t.sk. Jaunaudzes platība:	0,0000
Krūmāju platība:	0,0000
Purvu platība:	0,0000
Ūdens objektu zeme:	0,0000
t.sk. Zeme zem ūdeņiem:	0,0000
t.sk. Zeme zem zivju dīķiem:	0,0000
Zemes zem ēkām platība:	0,0000
Zemes zem ceļiem platība:	0,0000
Pārējās zemes platība:	0,0000

Lietošanas mērķi

Mērķis	Kods	Platība	Platības mērvienība
Zeme dzelzceļa infrastruktūras zemes nodalījuma joslā un ceļu zemes nodalījuma joslā	1101	0.1320	ha

Dokumenti

Dokumenta veids	Izdošanas datums	Izdošanas nr.	Izdevējstāde
Cits pašvaldības lēmums	24.04.2024	18	Ķekavas novada dome
Iesniegums par kadastra objekta reģistrāciju vai datu aktualizāciju	29.02.2024	2.3N/2024-1061	Eiropas dzelzceļa līnijas SIA; p.p. Antoneviča Iveta
Lēmums par zemes vienības izveidi, sadali vai apvienošanu	20.12.2023	20	Ķekavas novada dome

Sai informācijai ir tikai informatīvs raksturs un tai nav juridiska spēka.



LIMBAŽU NOVADA ADMINISTRĀCIJA
NEKUSTAMĀ ĪPAŠUMA UN TERITORIĀLĀ PLĀNOJUMA NODAĻA

Reģ. Nr. 50900030131; Rīgas iela 16, Limbaži, Limbažu novads LV-4001;
E-pasts nntp.nodala@limbazunovads.lv; tālrunis 64023013

LĒMUMS
Limbažos

09.11.2023.

Nr. 8.16/23/226

Par zemes vienības Limbažu novadā, Salacgrīvas pagastā, Osīši 1 sadalīšanu un lietošanas mērķa noteikšanu

Limbažu novada pašvaldībā 2023.gada 30.oktobrī ir saņemts sabiedrības ar ierobežotu atbildību “Eiropas Dzelzceļa līnijas”, reģistrācijas Nr. 40103836785, juridiskā adrese: Gogoļa iela 3, Rīga, LV-1050 Nekustamo īpašumu atsavināšanas un apsaimniekošanas departamenta direktores Janas Upenieces 2023.gada 29.oktobra iesniegums Nr.2.3.N/2023-3300 (pašvaldības lietvedības sistēmā reģistrēts ar reģistra Nr. 4.8.1/23/5813) “Par rezerves zemes fondā ieskaitītās zemes vienības daļu piekritību valstij”, kurā norādīts, ka sabiedrība ar ierobežotu atbildību “Eiropas Dzelzceļa līnijas” īsteno projekta “Eiropas standarta platuma 1435 mm dzelzceļa līnijas izbūve Rail Baltica koridorā caur Igauniju, Latviju un Lietuvu” ieviešanu, to starp, atsavina un pārņem nekustamos īpašumus/nekustamo īpašumu daļas, kas nepieciešami Rail Baltica projekta realizācijai un, ka atbilstoši RB Rail AS, kuras atbildībā ir būvprojektēšanas aktivitāte Rail Baltica projekta posmā "Igaunijas/Latvijas robeža – Vangaži”, izsniegtajiem prioritārā posma Nr.1 tehniskajiem risinājumiem, minētajā projekta posma teritorijā Rail Baltica trase šķērso zemes vienību ar kadastra apzīmējumu 6672 001 0076, kuru ir nepieciešams sadalīt un pašvaldībai lūgts sagatavot atbilstošu lēmumu, paredzot Rail Baltica projektam nepieciešamo zemes vienības ar kadastra apzīmējumu 6672 001 0076 daļu 0,6066 ha 0,2394 ha un 0,3024 ha platībās nodalīšanu.

Saskaņā ar Salacgrīvas novada domes (kuras saistību un tiesību pārņēmējs, saskaņā ar Administratīvo teritoriju un apdzīvoto vietu likuma Pārejas noteikumu 6.punktu, ir Limbažu novada pašvaldība) Nekustamā īpašuma nodaļas 2014.gada 26.marta lēmumu Nr.7- 8/85 zemes vienība ar kadastra apzīmējumu 6672 001 0076 ir atzīta par rezerves zemes fonda zemi.

Likuma “Rail Baltica projekta īstenošanas likums” 8. pants nosaka, ka valstij piekrīt un, pamatojoties uz Ministru kabineta rīkojumu, zemesgrāmatā uz valsts vārda Satiksmes ministrijas personā tiek ierakstīta tāda neapbūvēta rezerves zemes fondā ieskaitīta un īpašuma tiesību atjaunošanai neizmantota zeme, kas ir nepieciešama Rail Baltica projekta īstenošanai.

Likuma “Nekustamā īpašuma valsts kadastra likums” 11.panta pirmā daļa nosaka, ka nekustamā īpašuma objektu nosaka nekustamajam īpašumam, kas ierakstīts zemesgrāmatā. Sadala vai apvieno tikai zemesgrāmatā ierakstītu nekustamo īpašumu. Nekustamā īpašuma objektu nosaka vai nekustamo īpašumu veido, ja Kadastra informācijas sistēmā reģistrētās izmaiņas nekustamā īpašuma sastāvā ir ierakstītas zemesgrāmatā. Savukārt iepriekš minētā likuma 11.panta otrās daļas 1.punkts nosaka, ka šā panta pirmā daļa neattiecas uz zemes reformu regulējošos normatīvajos aktos noteiktajos gadījumos valstij vai pašvaldībai piekrītošo un piederošo zemi pirms zemes pirmreizējas ierakstīšanas zemesgrāmatā.

Likuma “Nekustamā īpašuma valsts kadastra likums” 33.panta otrā daļa nosaka, ka nekustamo īpašumu veido sadalot reģistrētu nekustamo īpašumu vairākos nekustamajos īpašumos.

Likuma "Zeme ierīcības likums" Pārejas noteikumu 1.punkts nosaka, ka līdz zemes pirmreizējai ierakstīšanai zemesgrāmatā lēmumu par zemes privatizācijas un zemes reformas kārtībā veidjamo zemes vienību sadalīšanu, apvienošanu vai zemes robežu pārkārtošanu pieņem vietējā pašvaldība, ievērojot vietējās pašvaldības teritorijas plānojumu un normatīvajos aktos par teritorijas plānošanu, izmantošanu un apbūvi noteiktās prasības. Lēmumam pievieno grafisko pielikumu, kurā norādīts zemes vienību sadalīšanas, apvienošanas vai zemes robežu pārkārtošanas risinājums.

Ministru kabineta 2013.gada 30.aprīļa noteikumu Nr.240 "Vispārīgie teritorijas plānošanas, izmantošanas un apbūves noteikumi" 65.punkts nosaka, ka lauku teritorijās jaunveidojamās zemes vienības minimālā platība ir 2 ha, ja citos normatīvajos aktos pārvaldības vai lauksaimniecības un lauku attīstības jomā, teritorijas plānojumā vai lokālplānojumā nav noteikta lielāka minimālā platība un šis nosacījums neattiecas uz zemes vienībām, kas nepieciešamas inženierbūvju izbūvei vai uzturēšanai.

Likuma "Nekustamā īpašuma valsts kadastra likums" 9.panta pirmās daļas 1.punkts nosaka, ka zemes vienībai un zemes vienības daļai vai plānotai zemes vienībai un zemes vienības daļai nosaka nekustamā īpašuma lietošanas mērķi un lietošanas mērķim piekrītošo zemes platību. To atbilstoši Ministru kabineta noteiktajai kārtībai un vietējās pašvaldības teritorijas plānojumā noteiktajai izmantošanai vai likumīgi uzsāktajai izmantošanai nosaka vietējā pašvaldība, kuras administratīvajā teritorijā atrodas konkrētā zemes vienība un zemes vienības daļa. Ministru kabineta 2006.gada 20.jūnija noteikumu Nr.496 „Nekustamā īpašuma lietošanas mērķu klasifikācija un nekustamā īpašuma lietošanas mērķu noteikšanas un maiņas kārtība” 16.1.punkts nosaka, ka, lietošanas mērķi nosaka, ja tiek izveidota jauna zemes vienība vai zemes vienības daļa.

Limbažu novada dome 2021.gada 23.decembrī ir pieņēmusi lēmumu Nr.667 (protokols Nr.13; 35.§) "Par Limbažu novada pašvaldības Limbažu novada administrācijas Nekustamā īpašuma un teritoriālā plānojuma nodaļas pilnvarošanu pieņemt lēmumus par adresēm, nosaukumiem, nekustamā īpašuma sadali un apvienošanu, zemes vienību platību precizēšanu", ar kuru Nekustamā īpašuma un teritoriālā plānojuma nodaļai ir deleģētas tiesības pašvaldības vārdā pieņemt lēmumus par adresēm, nosaukumiem, nekustamā īpašuma sadali un apvienošanu, zemes vienību platību precizēšanu.

Limbažu novada dome 2021.gada 23.decembrī ir pieņēmusi lēmumu Nr.669 (protokols Nr.13; 37.§) "Par deleģējumu Limbažu novada pašvaldības Limbažu novada administrācijas Nekustamā īpašuma un teritoriālā plānojuma nodaļai pieņemt lēmumus par nekustamā īpašuma lietošanas mērķu noteikšanu vai maiņu", ar kuru Nekustamā īpašuma un teritoriālā plānojuma nodaļai ir deleģētas tiesības pašvaldības vārdā pieņemt lēmumus par nekustamā īpašuma lietošanas mērķu noteikšanu vai maiņu.

Pamatojoties uz augstāk minēto un saskaņā ar likuma "Nekustamā īpašuma valsts kadastra likums" 11.panta otrās daļas 1.punktu, likuma "Zeme ierīcības likums" Pārejas noteikumu 1.punktu, Ministru kabineta 2013.gada 30.aprīļa noteikumu Nr.240 "Vispārīgie teritorijas plānošanas, izmantošanas un apbūves noteikumi" 65.punktu un Ministru kabineta 2006.gada 20.jūnija noteikumu Nr.496 „Nekustamā īpašuma lietošanas mērķu klasifikācija un nekustamā īpašuma lietošanas mērķu noteikšanas un maiņas kārtība” 16.1.punktu, Limbažu novada pašvaldības Limbažu novada administrācijas Nekustamā īpašuma un teritoriālā plānojuma nodaļa
NOLEMJ:

1. Atdalīt no nekustamā īpašuma Limbažu novadā, Salacgrīvas pagastā „ Osīši 1” (kadastra Nr. 6672 001 0076) sastāvā esošās zemes vienības ar kadastra apzīmējumu 6672 001 0076 zemes gabalu 0,6066 ha platībā (platība var tikt precizēta pēc zemes gabala kadastrālās uzmērīšanas dabā) ar plānoto kadastra apzīmējumu 6672 001 0183, zemes gabalu 0,2394 ha platībā (platība var tikt precizēta pēc zemes gabala kadastrālās uzmērīšanas dabā) ar plānoto kadastra apzīmējumu 6672 001 0184 un zemes gabalu 0,3024 ha platībā (platība var tikt precizēta pēc zemes gabala kadastrālās uzmērīšanas dabā) ar plānoto kadastra apzīmējumu 6672 001 0185 saskaņā ar lēmumam pievienoto

- grafisko pielikumu un saglabāt tās nekustamā īpašuma „Osīši 1” (kadastra Nr. 6672 001 0076) sastāvā.
2. Noteikt atdalītajam zemes gabalam 0,6066 ha platībā ar plānoto kadastra apzīmējumu 6672 001 0183 nekustamā īpašuma lietošanas mērķi – zeme dzelzceļa infrastruktūras zemes nodalījuma joslā un ceļu zemes nodalījuma joslā, nekustamā īpašuma lietošanas mērķa kods 1101.
 3. Noteikt atdalītajam zemes gabalam 0,2394 ha platībā ar plānoto kadastra apzīmējumu 6672 001 0184 nekustamā īpašuma lietošanas mērķi – zeme dzelzceļa infrastruktūras zemes nodalījuma joslā un ceļu zemes nodalījuma joslā, nekustamā īpašuma lietošanas mērķa kods 1101.
 4. Noteikt atdalītajam zemes gabalam 0,3024 ha platībā ar plānoto kadastra apzīmējumu 6672 001 0185 nekustamā īpašuma lietošanas mērķi – zeme dzelzceļa infrastruktūras zemes nodalījuma joslā un ceļu zemes nodalījuma joslā, nekustamā īpašuma lietošanas mērķa kods 1101.
 5. Saglabāt zemes vienību 1,3363 ha platībā (platība var tikt precizēta pēc zemes gabala kadastrālās uzmērīšanas dabā) ar plānoto kadastra apzīmējumu 6672 001 0187 nekustamā īpašuma „ Osīši 1” (kadastra Nr. 6672 001 0076) sastāvā, kā arī noteikt nekustamā īpašuma lietošanas mērķi – zeme, uz kuras galvenā saimnieciskā darbība ir lauksaimniecība, nekustamā īpašuma lietošanas mērķa kods 0101 (1,3363 ha platībā).
 6. Saglabāt zemes vienību 0,4153 ha platībā (platība var tikt precizēta pēc zemes gabala kadastrālās uzmērīšanas dabā) ar plānoto kadastra apzīmējumu 6672 001 0186 nekustamā īpašuma „ Osīši 1” (kadastra Nr. 6672 001 0076) sastāvā, kā arī noteikt nekustamā īpašuma lietošanas mērķi – zeme, uz kuras galvenā saimnieciskā darbība ir lauksaimniecība, nekustamā īpašuma lietošanas mērķa kods 0101 (0,4153 ha platībā).
 7. Saskaņā ar Administratīvā procesa likuma 76. un 79. pantu šo lēmumu viena mēneša laikā no tā spēkā stāšanās dienas var apstrīdēt, iesniedzot iesniegumu Limbažu novada domē, Rīgas ielā 16, Limbaži, Limbažu novadā, LV-4001.

Nekustamā īpašuma un teritoriālā plānojuma
nodaļas vadītāja

Līga Viļčinska

G.Paegle 29489943
guna.paegle@limbazunovads.lv

ŠIS DOKUMENTS IR PARAKSTĪTS AR DROŠU ELEKTRONISKO PARAKSTU UN SATUR LAIKA ZĪMOGU

PIELIKUMS
 Limbažu novada administrācijas
 Nekustamā īpašuma un
 teritoriālā plānojuma nodaļas
 09.11.2023. lēmumam
 Nr. 8.16/23/226

SHĒMA
 zemes vienības ar kadastra apzīmējumu 6672 001 0076 sadalei



G.Paegle 29489943
guna.paegle@limbazunovads.lv



LIMBAŽU NOVADA ADMINISTRĀCIJA
NEKUSTAMĀ ĪPAŠUMA UN TERITORIĀLĀ PLĀNOJUMA NODAĻA

Reģ. Nr. 50900030131; Rīgas iela 16, Limbaži, Limbažu novads LV-4001;
E-pasts n1tp.nodala@limbazunovads.lv; tālrunis 64023013

LĒMUMS
Limbažos

09.11.2023.

Nr. 8.16/23/224

Par zemes vienības Limbažu novadā, Salacgrīvas pagastā, Priežkalni 3 sadalīšanu un lietošanas mērķa noteikšanu

Limbažu novada pašvaldībā 2023.gada 30.oktobrī ir saņemts sabiedrības ar ierobežotu atbildību "Eiropas Dzelzceļa līnijas", reģistrācijas Nr. 40103836785, juridiskā adrese: Gogoļa iela 3, Rīga, LV-1050 Nekustamo īpašumu atsavināšanas un apsaimniekošanas departamenta direktores Janas Upenieces 2023.gada 30.oktobra iesniegums Nr.2.3.N/2023-3325 (pašvaldības lietvedības sistēmā reģistrēts ar reģistra Nr. 4.8.1/23/5818) "Par rezerves zemes fondā ieskaitītās zemes vienības (kadastra apzīmējums 6672 004 0307) daļu piekritību valstij", kurā norādīts, ka sabiedrība ar ierobežotu atbildību "Eiropas Dzelzceļa līnijas" īsteno projekta "Eiropas standarta platuma 1435 mm dzelzceļa līnijas izbūve Rail Baltica koridorā caur Igauniju, Latviju un Lietuvu" ieviešanu, to starp, atsavina un pārņem nekustamos īpašumus/nekustamo īpašumu daļas, kas nepieciešami Rail Baltica projekta realizācijai un, ka atbilstoši RB Rail AS, kuras atbildībā ir būvprojektēšanas aktivitāte Rail Baltica projekta posmā "Igaunijas/Latvijas robeža – Vangaži", izsniegtajiem prioritārā posma Nr.1 tehniskajiem risinājumiem, minētajā projekta posma teritorijā Rail Baltica trase šķērso zemes vienību ar kadastra apzīmējumu 6672 004 0307, kuru ir nepieciešams sadalīt un pašvaldībai lūgts sagatavot atbilstošu lēmumu, paredzot Rail Baltica projektam nepieciešamo zemes vienības ar kadastra apzīmējumu 6672 004 0307 daļu 1,5508 ha un 0,7240 ha platībās nodalīšanu.

Saskaņā ar Valsts zemes dienesta Vidzemes reģionālās nodaļas 2010.gada 15.oktobra aktu Nr.15-22-V1/476 zemes vienība ar kadastra apzīmējumu 6672 004 0307 ir iekļauta rezerves zemes fondā.

Likuma "Rail Baltica projekta īstenošanas likums" 8. pants nosaka, ka valstij piekrīt un, pamatojoties uz Ministru kabineta rīkojumu, zemesgrāmatā uz valsts vārda Satiksmes ministrijas personā tiek ierakstīta tāda neapbūvēta rezerves zemes fondā ieskaitīta un īpašuma tiesību atjaunošanai neizmantota zeme, kas ir nepieciešama Rail Baltica projekta īstenošanai.

Likuma "Nekustamā īpašuma valsts kadastra likums" 11.panta pirmā daļa nosaka, ka nekustamā īpašuma objektu nosaka nekustamajam īpašumam, kas ierakstīts zemesgrāmatā. Sadala vai apvieno tikai zemesgrāmatā ierakstītu nekustamo īpašumu. Nekustamā īpašuma objektu nosaka vai nekustamo īpašumu veido, ja Kadastra informācijas sistēmā reģistrētās izmaiņas nekustamā īpašuma sastāvā ir ierakstītas zemesgrāmatā. Savukārt iepriekš minētā likuma 11.panta otrās daļas 1.punkts nosaka, ka šā panta pirmā daļa neattiecas uz zemes reformu regulējošos normatīvajos aktos noteiktajos gadījumos valstij vai pašvaldībai piekritošo un piederošo zemi pirms zemes pirmreizējas ierakstīšanas zemesgrāmatā.

Likuma "Nekustamā īpašuma valsts kadastra likums" 33.panta otrā daļa nosaka, ka nekustamo īpašumu veido sadalot reģistrētu nekustamo īpašumu vairākos nekustamajos īpašumos.

Likuma "Zeme ierīcības likums" Pārejas noteikumu 1.punkts nosaka, ka līdz zemes pirmreizējai ierakstīšanai zemesgrāmatā lēmumu par zemes privatizācijas un zemes reformas kārtībā veidjamo zemes vienību sadalīšanu, apvienošanu vai zemes robežu pārkārtošanu pieņem vietējā pašvaldība, ievērojot vietējās pašvaldības teritorijas plānojumu un normatīvajos aktos par teritorijas plānošanu, izmantošanu un apbūvi noteiktās prasības. Lēmumam pievieno grafisko pielikumu, kurā norādīts zemes vienību sadalīšanas, apvienošanas vai zemes robežu pārkārtošanas risinājums.

Ministru kabineta 2013.gada 30.aprīļa noteikumu Nr.240 "Vispārīgie teritorijas plānošanas, izmantošanas un apbūves noteikumi" 65.punkts nosaka, ka lauku teritorijās jaunveidojamās zemes vienības minimālā platība ir 2 ha, ja citos normatīvajos aktos pārvaldības vai lauksaimniecības un lauku attīstības jomā, teritorijas plānojumā vai lokālplānojumā nav noteikta lielāka minimālā platība un šis nosacījums neattiecas uz zemes vienībām, kas nepieciešamas inženierbūvju izbūvei vai uzturēšanai.

Likuma "Nekustamā īpašuma valsts kadastra likums" 9.panta pirmās daļas 1.punkts nosaka, ka zemes vienībai un zemes vienības daļai vai plānotai zemes vienībai un zemes vienības daļai nosaka nekustamā īpašuma lietošanas mērķi un lietošanas mērķim piekrītošo zemes platību. To atbilstoši Ministru kabineta noteiktajai kārtībai un vietējās pašvaldības teritorijas plānojumā noteiktajai izmantošanai vai likumīgi uzsāktajai izmantošanai nosaka vietējā pašvaldība, kuras administratīvajā teritorijā atrodas konkrētā zemes vienība un zemes vienības daļa. Ministru kabineta 2006.gada 20.jūnija noteikumu Nr.496 „Nekustamā īpašuma lietošanas mērķu klasifikācija un nekustamā īpašuma lietošanas mērķu noteikšanas un maiņas kārtība” 16.1.punkts nosaka, ka, lietošanas mērķi nosaka, ja tiek izveidota jauna zemes vienība vai zemes vienības daļa.

Limbažu novada dome 2021.gada 23.decembrī ir pieņēmusi lēmumu Nr.667 (protokols Nr.13; 35.§) "Par Limbažu novada pašvaldības Limbažu novada administrācijas Nekustamā īpašuma un teritoriālā plānojuma nodaļas pilnvarošanu pieņemt lēmumus par adresēm, nosaukumiem, nekustamā īpašuma sadali un apvienošanu, zemes vienību platību precizēšanu", ar kuru Nekustamā īpašuma un teritoriālā plānojuma nodaļai ir deleģētas tiesības pašvaldības vārdā pieņemt lēmumus par adresēm, nosaukumiem, nekustamā īpašuma sadali un apvienošanu, zemes vienību platību precizēšanu.

Limbažu novada dome 2021.gada 23.decembrī ir pieņēmusi lēmumu Nr.669 (protokols Nr.13; 37.§) "Par deleģējumu Limbažu novada pašvaldības Limbažu novada administrācijas Nekustamā īpašuma un teritoriālā plānojuma nodaļai pieņemt lēmumus par nekustamā īpašuma lietošanas mērķu noteikšanu vai maiņu", ar kuru Nekustamā īpašuma un teritoriālā plānojuma nodaļai ir deleģētas tiesības pašvaldības vārdā pieņemt lēmumus par nekustamā īpašuma lietošanas mērķu noteikšanu vai maiņu.

Pamatojoties uz augstāk minēto un saskaņā ar likuma "Nekustamā īpašuma valsts kadastra likums" 11.panta otrās daļas 1.punktu, likuma "Zeme ierīcības likums" Pārejas noteikumu 1.punktu, Ministru kabineta 2013.gada 30.aprīļa noteikumu Nr.240 "Vispārīgie teritorijas plānošanas, izmantošanas un apbūves noteikumi" 65.punktu un Ministru kabineta 2006.gada 20.jūnija noteikumu Nr.496 „Nekustamā īpašuma lietošanas mērķu klasifikācija un nekustamā īpašuma lietošanas mērķu noteikšanas un maiņas kārtība” 16.1.punktu, Limbažu novada pašvaldības Limbažu novada administrācijas Nekustamā īpašuma un teritoriālā plānojuma nodaļa
NOLEMJ:

1. Atdalīt no nekustamā īpašuma Limbažu novadā, Salacgrīvas pagastā „Priežkalni 3” (kadastra Nr. 6672 004 0307) sastāvā esošās zemes vienības ar kadastra apzīmējumu 6672 004 0307 zemes gabalu 1,5508 ha platībā (platība var tikt precizēta pēc zemes gabala kadastrālās uzmērīšanas dabā) ar plānoto kadastra apzīmējumu 6672 004 0406 un zemes gabalu 0,7240 ha platībā (platība var tikt precizēta pēc zemes gabala kadastrālās uzmērīšanas dabā) ar plānoto kadastra apzīmējumu 6672 004 0407, saskaņā ar lēmumam pievienoto grafisko pielikumu un saglabāt tās nekustamā īpašuma „Priežkalni 3” (kadastra Nr. 6672 004 0307) sastāvā.

2. Noteikt atdalītajam zemes gabalam 1,5508 ha platībā ar plānoto kadastra apzīmējumu 6672 004 0406 nekustamā īpašuma lietošanas mērķi – zeme dzelzceļa infrastruktūras zemes nodalījuma joslā un ceļu zemes nodalījuma joslā, nekustamā īpašuma lietošanas mērķa kods 1101.
3. Noteikt atdalītajam zemes gabalam 0,7240 ha platībā ar plānoto kadastra apzīmējumu 6672 004 0407 nekustamā īpašuma lietošanas mērķi – zeme dzelzceļa infrastruktūras zemes nodalījuma joslā un ceļu zemes nodalījuma joslā, nekustamā īpašuma lietošanas mērķa kods 1101.
4. Saglabāt zemes vienību 5,9452 ha platībā (platība var tikt precizēta pēc zemes gabala kadastrālās uzmērīšanas dabā) ar plānoto kadastra apzīmējumu 6672 004 0408 nekustamā īpašuma „Priežkalni 3” (kadastra Nr. 6672 004 0307) sastāvā, kā arī noteikt nekustamā īpašuma lietošanas mērķi – zeme, uz kuras galvenā saimnieciskā darbība ir lauksaimniecība, nekustamā īpašuma lietošanas mērķa kods 0101 (5,9452 ha platībā).
5. Saskaņā ar Administratīvā procesa likuma 76. un 79. pantu šo lēmumu viena mēneša laikā no tā spēkā stāšanās dienas var apstrīdēt, iesniedzot iesniegumu Limbažu novada domē, Rīgas ielā 16, Limbaži, Limbažu novadā, LV-4001.

Nekustamā īpašuma un teritoriālā plānojuma
nodaļas vadītāja

Līga Viļčinska

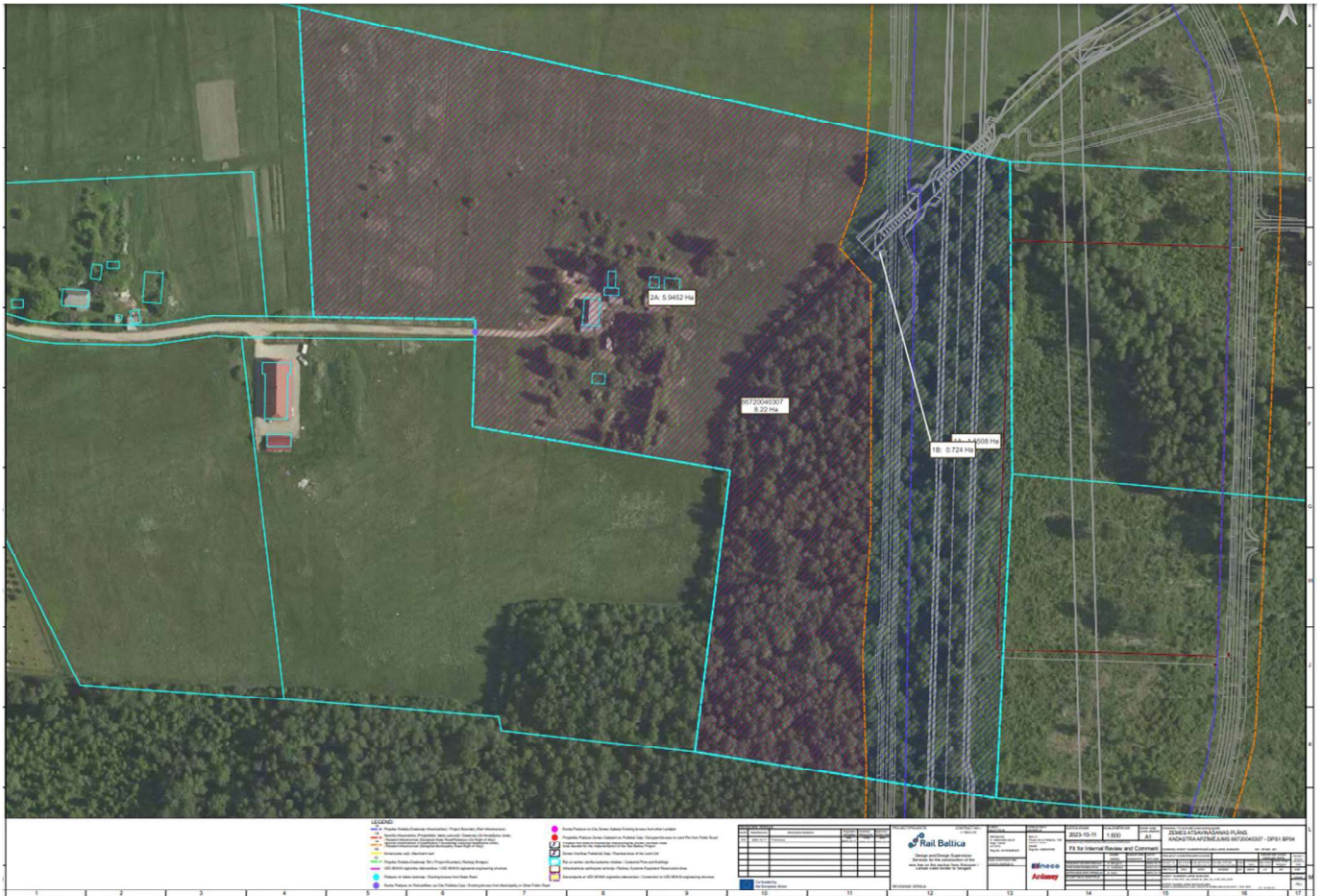
G.Paegle 29489943
guna.paegle@limbazunovads.lv

ŠIS DOKUMENTS IR PARAKSTĪTS AR DROŠU ELEKTRONISKO PARAKSTU UN SATUR LAIKA ZĪMOGU

PIELIKUMS

Limbažu novada administrācijas
Nekustamā īpašuma un
teritoriālā plānojuma nodaļas
09.11.2023. lēmumam
Nr. 8.16/23/224

SHĒMA
zemes vienības ar kadastra apzīmējumu 6672 004 0307 sadalei



G.Paegle 29489943
guna.paegle@limbazunovads.lv



LIMBAŽU NOVADA ADMINISTRĀCIJA
NEKUSTAMĀ ĪPAŠUMA UN TERITORIĀLĀ PLĀNOJUMA NODAĻA

Reģ. Nr. 50900030131; Rīgas iela 16, Limbaži, Limbažu novads LV-4001;
E-pasts nltp.nodal@limbazunovads.lv; tālrunis 64023013

LĒMUMS
Limbažos

09.11.2023.

Nr. 8.16/23/225

Par zemes vienības Limbažu novadā, Salacgrīvas pagastā, ar kadastra apzīmējumu 6672 007 0471 sadalīšanu un lietošanas mērķa noteikšanu

Limbažu novada pašvaldībā 2023.gada 30.oktobrī ir saņemts sabiedrības ar ierobežotu atbildību "Eiropas Dzelzceļa līnijas", reģistrācijas Nr. 40103836785, juridiskā adrese: Gogoļa iela 3, Rīga, LV-1050 Nekustamo īpašumu atsavināšanas un apsaimniekošanas departamenta direktores Janas Upenieces 2023.gada 30.oktobra iesniegums Nr.2.3.N/2023-3301 (pašvaldības lietvedības sistēmā reģistrēts ar reģistra Nr. 4.8.1/23/5814) "Par rezerves zemes fondā ieskaitītās zemes vienības daļu piekritību valstij", kurā norādīts, ka sabiedrība ar ierobežotu atbildību "Eiropas Dzelzceļa līnijas" īsteno projekta "Eiropas standarta platuma 1435 mm dzelzceļa līnijas izbūve Rail Baltica koridorā caur Igauniju, Latviju un Lietuvu" ieviešanu, to starp, atsavina un pārņem nekustamos īpašumus/nekustamo īpašumu daļas, kas nepieciešami Rail Baltica projekta realizācijai un, ka atbilstoši RB Rail AS, kuras atbildībā ir būvprojektēšanas aktivitāte Rail Baltica projekta posmā "Igaunijas/Latvijas robeža – Vangaži", izsniegtajiem prioritārā posma Nr.1 tehniskajiem risinājumiem, minētajā projekta posma teritorijā Rail Baltica trase šķērso zemes vienību ar kadastra apzīmējumu 6672 007 0471, kuru ir nepieciešams sadalīt un pašvaldībai lūgts sagatavot atbilstošu lēmumu, paredzot Rail Baltica projektam nepieciešamo zemes vienības ar kadastra apzīmējumu 6672 007 0471 daļu 0,0333 ha un 0,0376 ha platībās nodalīšanu.

Likuma "Rail Baltica projekta īstenošanas likums" 8. pants nosaka, ka valstij piekrist un, pamatojoties uz Ministru kabineta rīkojumu, zemesgrāmatā uz valsts vārda Satiksmes ministrijas personā tiek ierakstīta tāda neapbūvēta rezerves zemes fondā ieskaitīta un īpašuma tiesību atjaunošanai neizmantota zeme, kas ir nepieciešama Rail Baltica projekta īstenošanai.

Likuma "Nekustamā īpašuma valsts kadastra likums" 11.panta pirmā daļa nosaka, ka nekustamā īpašuma objektu nosaka nekustamajam īpašumam, kas ierakstīts zemesgrāmatā. Sadala vai apvieno tikai zemesgrāmatā ierakstītu nekustamo īpašumu. Nekustamā īpašuma objektu nosaka vai nekustamo īpašumu veido, ja Kadastra informācijas sistēmā reģistrētās izmaiņas nekustamā īpašuma sastāvā ir ierakstītas zemesgrāmatā. Savukārt iepriekš minētā likuma 11.panta otrās daļas 1.punkts nosaka, ka šā panta pirmā daļa neattiecas uz zemes reformu regulējošos normatīvajos aktos noteiktajos gadījumos valstij vai pašvaldībai piekritošo un piederošo zemi pirms zemes pirmreizējas ierakstīšanas zemesgrāmatā.

Likuma "Nekustamā īpašuma valsts kadastra likums" 33.panta otrā daļa nosaka, ka nekustamo īpašumu veido sadalot reģistrētu nekustamo īpašumu vairākos nekustamajos īpašumos.

Likuma "Zeme ierīcības likums" Pārejas noteikumu 1.punkts nosaka, ka līdz zemes pirmreizējai ierakstīšanai zemesgrāmatā lēmumu par zemes privatizācijas un zemes reformas kārtībā veidjamo zemes vienību sadalīšanu, apvienošanu vai zemes robežu pārkārtošanu pieņem vietējā pašvaldība, ievērojot vietējās pašvaldības teritorijas plānojumu un normatīvajos aktos par teritorijas plānošanu, izmantošanu un apbūvi noteiktās prasības. Lēmumam pievieno grafisko

pielikumu, kurā norādīts zemes vienību sadalīšanas, apvienošanas vai zemes robežu pārkārtošanas risinājums.

Ministru kabineta 2013.gada 30.aprīļa noteikumu Nr.240 “Vispārīgie teritorijas plānošanas, izmantošanas un apbūves noteikumi” 65.punkts nosaka, ka lauku teritorijās jaunveidojamās zemes vienības minimālā platība ir 2 ha, ja citos normatīvajos aktos zemes pārvaldības vai lauksaimniecības un lauku attīstības jomā, teritorijas plānojumā vai lokālplānojumā nav noteikta lielāka minimālā platība un šis nosacījums neattiecas uz zemes vienībām, kas nepieciešamas inženierbūvju izbūvei vai uzturēšanai.

Likuma “Nekustamā īpašuma valsts kadastra likums” 9.panta pirmās daļas 1.punkts nosaka, ka zemes vienībai un zemes vienības daļai vai plānotai zemes vienībai un zemes vienības daļai nosaka nekustamā īpašuma lietošanas mērķi un lietošanas mērķim piekrītošo zemes platību. To atbilstoši Ministru kabineta noteiktajai kārtībai un vietējās pašvaldības teritorijas plānojumā noteiktajai izmantošanai vai likumīgi uzsāktajai izmantošanai nosaka vietējā pašvaldība, kuras administratīvajā teritorijā atrodas konkrētā zemes vienība un zemes vienības daļa. Ministru kabineta 2006.gada 20.jūnija noteikumu Nr.496 „Nekustamā īpašuma lietošanas mērķu klasifikācija un nekustamā īpašuma lietošanas mērķu noteikšanas un maiņas kārtība” 16.1.punkts nosaka, ka, lietošanas mērķi nosaka, ja tiek izveidota jauna zemes vienība vai zemes vienības daļa.

Limbažu novada dome 2021.gada 23.decembrī ir pieņēmusi lēmumu Nr.667 (protokols Nr.13; 35.§) “Par Limbažu novada pašvaldības Limbažu novada administrācijas Nekustamā īpašuma un teritoriālā plānojuma nodaļas pilnvarošānu pieņemt lēmumus par adresēm, nosaukumiem, nekustamā īpašuma sadali un apvienošanu, zemes vienību platību precizēšanu”, ar kuru Nekustamā īpašuma un teritoriālā plānojuma nodaļai ir deleģētas tiesības pašvaldības vārdā pieņemt lēmumus par adresēm, nosaukumiem, nekustamā īpašuma sadali un apvienošanu, zemes vienību platību precizēšanu.

Limbažu novada dome 2021.gada 23.decembrī ir pieņēmusi lēmumu Nr.669 (protokols Nr.13; 37.§) “Par deleģējumu Limbažu novada pašvaldības Limbažu novada administrācijas Nekustamā īpašuma un teritoriālā plānojuma nodaļai pieņemt lēmumus par nekustamā īpašuma lietošanas mērķu noteikšanu vai maiņu”, ar kuru Nekustamā īpašuma un teritoriālā plānojuma nodaļai ir deleģētas tiesības pašvaldības vārdā pieņemt lēmumus par nekustamā īpašuma lietošanas mērķu noteikšanu vai maiņu.

Pamatojoties uz augstāk minēto un saskaņā ar likuma “Nekustamā īpašuma valsts kadastra likums” 11.panta otrās daļas 1.punktu, likuma “Zeme ierīcības likums” Pārejas noteikumu 1.punktu, Ministru kabineta 2013.gada 30.aprīļa noteikumu Nr.240 “Vispārīgie teritorijas plānošanas, izmantošanas un apbūves noteikumi” 65.punktu un Ministru kabineta 2006.gada 20.jūnija noteikumu Nr.496 „Nekustamā īpašuma lietošanas mērķu klasifikācija un nekustamā īpašuma lietošanas mērķu noteikšanas un maiņas kārtība” 16.1.punktu, Limbažu novada pašvaldības Limbažu novada administrācijas Nekustamā īpašuma un teritoriālā plānojuma nodaļa

NOLEMJ:

1. Atdalīt no nekustamā īpašuma Limbažu novadā, Salacgrīvas pagastā (kadastra Nr. 6672 004 0294) sastāvā esošās zemes vienības ar kadastra apzīmējumu 6672 007 0471 zemes gabalu 0,0333 ha platībā (platība var tikt precizēta pēc zemes gabala kadastrālās uzmērīšanas dabā) ar plānoto kadastra apzīmējumu 6672 007 0601 un zemes gabalu 0,0376 ha platībā (platība var tikt precizēta pēc zemes gabala kadastrālās uzmērīšanas dabā) ar plānoto kadastra apzīmējumu 6672 007 0602, saskaņā ar lēmumam pievienoto grafisko pielikumu un saglabāt tās nekustamā īpašuma ar kadastra Nr. 6672 004 0294 sastāvā.
2. Noteikt atdalītajam zemes gabalam 0,0333 ha platībā ar plānoto kadastra apzīmējumu 6672 007 0601 nekustamā īpašuma lietošanas mērķi – zeme dzelzceļa infrastruktūras zemes nodalījuma joslā un ceļu zemes nodalījuma joslā, nekustamā īpašuma lietošanas mērķa kods 1101.
3. Noteikt atdalītajam zemes gabalam 0,0376 ha platībā ar plānoto kadastra apzīmējumu 6672 007 0602 nekustamā īpašuma lietošanas mērķi – zeme dzelzceļa infrastruktūras

zemes nodalījuma joslā un ceļu zemes nodalījuma joslā, nekustamā īpašuma lietošanas mērķa kods 1101.

4. Saglabāt zemes vienību 0,2391 ha platībā (platība var tikt precizēta pēc zemes gabala kadastrālās uzmērīšanas dabā) ar plānoto kadastra apzīmējumu 6672 007 0603 nekustamā īpašuma ar kadastra Nr. 6672 004 0294 sastāvā, kā arī noteikt nekustamā īpašuma lietošanas mērķi – zeme, uz kuras galvenā saimnieciskā darbība ir lauksaimniecība, nekustamā īpašuma lietošanas mērķa kods 0101 (0,2391 ha platībā).
5. Saskaņā ar Administratīvā procesa likuma 76. un 79. pantu šo lēmumu viena mēneša laikā no tā spēkā stāšanās dienas var apstrīdēt, iesniedzot iesniegumu Limbažu novada domē, Rīgas ielā 16, Limbaži, Limbažu novadā, LV-4001.

Nekustamā īpašuma un teritoriālā plānojuma
nodaļas vadītāja

Līga Viļčinska

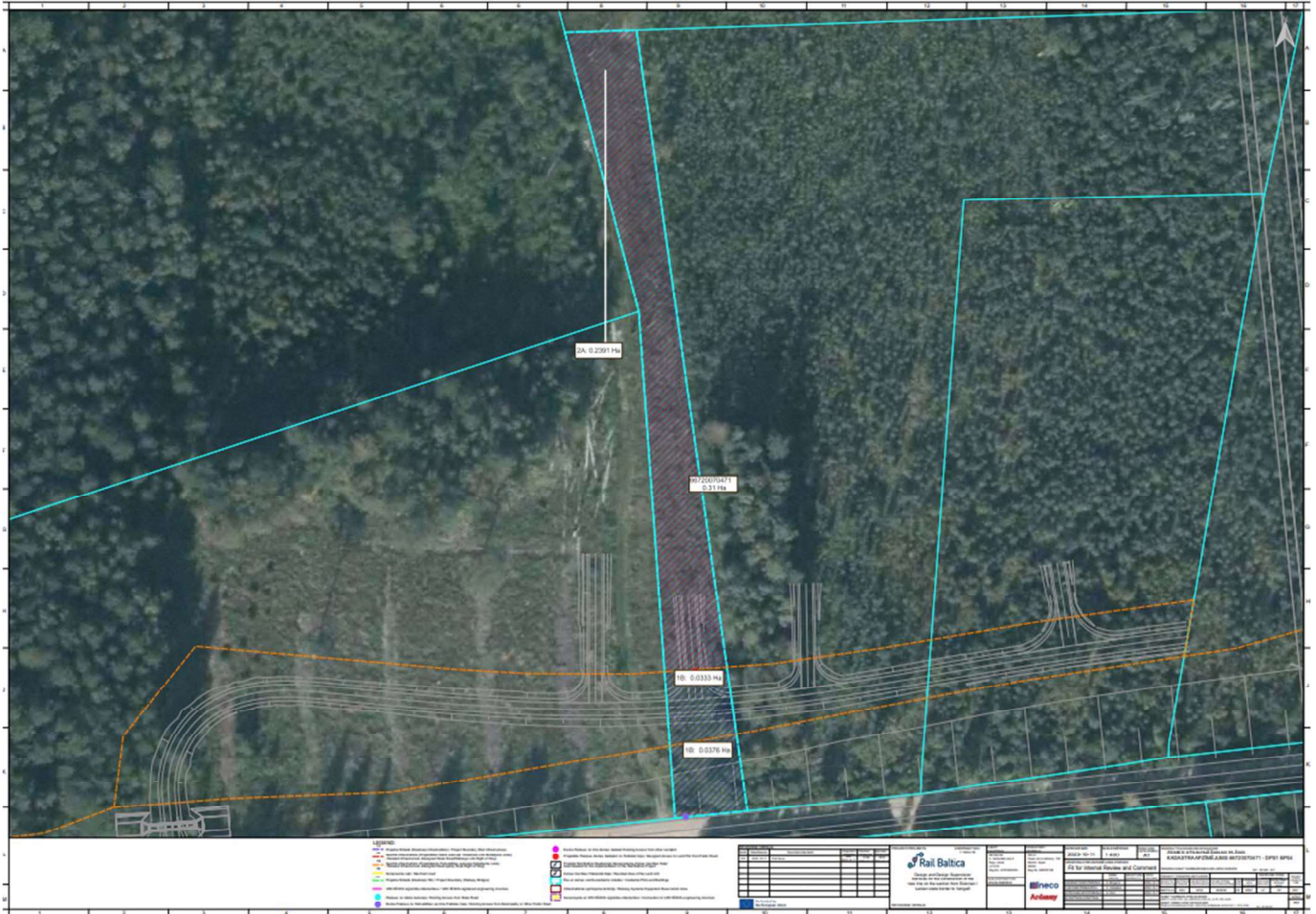
G.Paegle 29489943
guna.paegle@limbazunovads.lv

ŠIS DOKUMENTS IR PARAKSTĪTS AR DROŠU ELEKTRONISKO PARAKSTU UN SATUR LAIKA ZĪMOGU

Nekustamā īpašuma un
teritoriālā plānojuma nodaļas
09.11.2023. lēmumam
Nr. 8.16/23/225

SHĒMA

zemes vienības ar kadastra apzīmējumu 6672 007 0471 sadalei



G.Paegle 29489943
guna.paegle@limbazunovads.lv



SALASPILS NOVADA PAŠVALDĪBA

Reģ.Nr.90000024008, Līvzemes iela 8, Salaspils, Salaspils novads, LV-2169, tālr. 67981010
e-pasts: dome@salaspils.lv, www.salaspils.lv

14.08.2023.

Nr.ADM/1-18.2/23/2318

Uz 04.08.2023.

Nr. 2.3.N/2023-2366

SIA "EIROPAS DZELZCEĻA LĪNIJAS"
Gogoļa iela 3, Rīga, LV-1050

Par zemes vienību ar kadastra apzīmējumu 80310070375

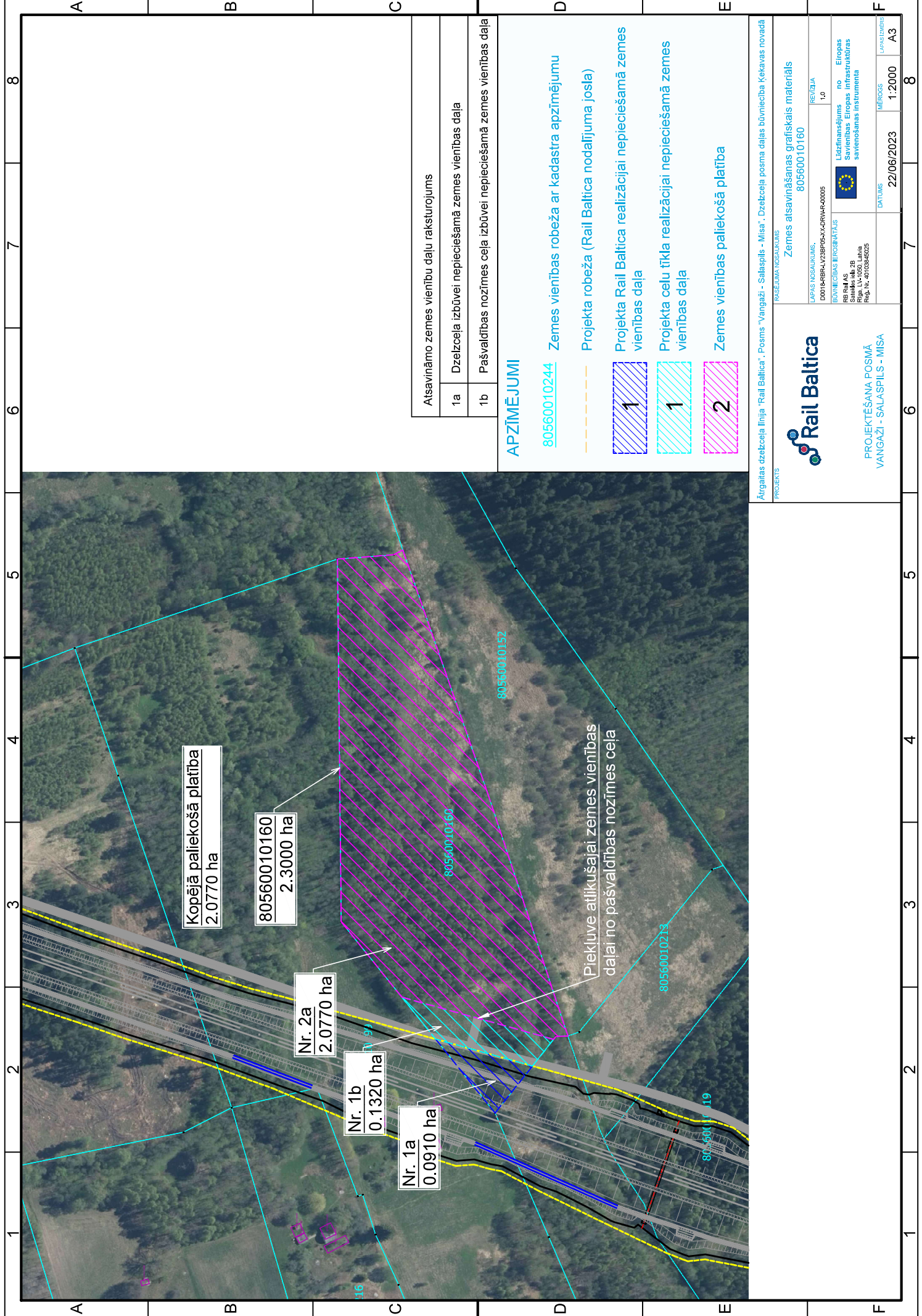
Atbildot uz Jūsu 04.08.2023. iesniegumu Nr. 2.3.N/2023-2366 (Salaspils novada pašvaldībā (turpmāk – pašvaldība) reģistrēts ar Nr. ADM/1-20/23/4274-IES) informējam, ka Salaspils novada dome nav pieņēmusi lēmumu, ka iesniegumā minētā zemes vienība ar kadastra apzīmējumu 80310070375 ir pašvaldībai piekritīga, zemes vienība nav iznomāta, kā arī par to nav saņemti citi atsavināšanas ierosinājumi.

Ņemot vērā to, ka zemes vienība nav nepieciešama pašvaldībai tās funkciju nodrošināšanai, piekrītam, ka iepriekš minētai zemes vienībai tiek noteikta piekritība Latvijas valstij Satiksmes ministrijas personā.

Domes priekšsēdētāja vietnieks
ekonomiskās un infrastruktūras jautājumos

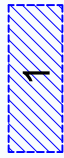
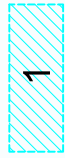

Jānis Turlajs

Antra Žubule
29253603
antra.zubule@salaspils.lv



Atsavināmo zemes vienību daļu raksturojums	
1a	Dzelzceļa izbūvei nepieciešamā zemes vienības daļa
1b	Pašvaldības nozīmes ceļa izbūvei nepieciešamā zemes vienības daļa

APZĪMĒJUMI

- 80560010244 Zemes vienības robeža ar kadastra apzīmējumu
- Projekta robeža (Rail Baltica nodalījuma josla)
-  Projekta Rail Baltica realizācijai nepieciešamā zemes vienības daļa
-  Projekta ceļu tīkla realizācijai nepieciešamā zemes vienības daļa
-  Zemes vienības paliekošā platība

Argaitas dzelzceļa līnija "Rail Baltica", Posms "Vangāži - Salaspils - Misa", Dzelzceļa posma daļas būvniecība Ķekavas novadā

PROJEKTS

Rail Baltica

PROJEKTEŠANA POSMĀ
VANGAŽI - SALASPILS - MISA

Projekta nosaukums: 80560010160
Zemes atsavināšanas grafiskais materiāls

LAPAS NOSAUKUMS: 000184684-V23BP6-X-CRMAP-0005
MĒRĶĀLA: 1:0

BŪVniecības ierobežotais
Rail AS, 2B
Rīga, LV-1050, Latvija
Reģ. Nr. 4010345025

Līdzfinansējums no Eiropas Savienības Eiropas infrastruktūras savienības instrumenta

DATE: 22/06/2023
MĒRĶOSS: 1:2000
LAPAS NUMURS: A3



ĶEKAVAS NOVADA DOME

Gaismas iela 19 k-9 -1, Ķekava, Ķekavas novads, LV-2123,
tālrunis 8488, 29467749; e-pasts: novads@kekava.lv

SĒDES PROTOKOLA PIELIKUMS

2023.gada 20.decembris

protokols Nr. 27.

LĒMUMS Nr. 20.

Par zemes gabala "Vīgrieži" Daugmales pagastā, Ķekavas novadā sadalīšanu Rail Baltica projekta īstenošanai

Izskatot sabiedrības ar ierobežotu atbildību (turpmāk – SIA) "Eiropas dzelzceļa līnijas", kas īsteno projekta "Eiropas standarta platuma 1435 mm dzelzceļa līnijas izbūve Rail Baltica koridorā caur Igauniju, Latviju un Lietuvu" (turpmāk – Rail Baltica) ieviešanu, 2023. gada 23. septembra iesniegumu Nr. 2.3.N/2023-2901 (reģistrēts Ķekavas novada pašvaldībā (turpmāk – Pašvaldība) 2023. gada 25. septembrī ar Nr. 1-6.1/23/5336) ar lūgumu piekrist zemes gabala "Vīgrieži" (kadastra apzīmējums 8056 001 0160; turpmāk – Zemes gabals) Daugmales pagastā, Ķekavas novadā sadalīšanai (turpmāk – Iecere), **Ķekavas novada dome konstatē:**

1. Ar Pašvaldības lēmumu administratīvā akta izdošanas termiņš pagarināts līdz 2024.gada 25. janvārim.
2. Zemes gabals sastāv no zemes vienības 2,3 ha platībā ar kadastra apzīmējumu 8056 001 0160.
3. Īpašuma tiesības uz Zemes gabalu nav nostiprinātas Zemesgrāmatā.
4. Saskaņā ar Valsts zemes dienesta Nekustamā īpašuma valsts kadastra informācijas sistēmas datiem Zemes gabalam:
 - 4.1. tiesiskais valdītājs ir privātpersona (personas statuss - miris);
 - 4.2. Zemes gabals ieskaitīts rezerves zemes fondā;
 - 4.3. noteikts nekustamā īpašuma lietošanas mērķis – Zeme, uz kuras galvenā saimnieciskā darbība ir lauksaimniecība (NĪLM kods 0101);
 - 4.4. lietošanas veids:
 - 4.4.1. lauksaimniecībā izmantojamā zeme – 1,3 ha;
 - 4.4.2. meži – 0,8 ha;
 - 4.4.3. krūmāji – 0,1 ha;
 - 4.4.4. citas zemes – 0,1 ha.
5. Zemes ierīcības likuma Pārejas noteikumu 5. punkts nosaka, ka valstij un pašvaldībai piekrītošo zemi ieraksta zemesgrāmatā atbilstoši likumam "Par valsts un pašvaldību zemes īpašuma tiesībām un to nostiprināšanu zemesgrāmatās", zemes īpašuma tiesību nostiprināšanai iesniedz zemesgrāmatu nodaļai zemes robežu plānu un zemes ierīcības projektu neizstrādā.
6. Zemes gabals nerobežojas ar pašvaldības vai valsts autoceļu un Civillikumā noteiktajā kārtībā Zemes gabalam nav nodibināta ceļa servitūta tiesība piekļuvei pie pašvaldības vai valsts autoceļa, līdz ar to piekļuve nav nodrošināta.
7. Zemes gabala atlikušajai daļai:
 - 7.1. spēkā esošajā Ķekavas novada (administratīvai teritorijai līdz 01.07.2021.) teritorijas plānojumā (turpmāk – Teritorijas plānojums) noteikts funkcionālais zonējums - Mežu teritorija (M; ietilpst Zemes gabala lielākā daļa) un Lauksaimniecības teritorija (L), kā arī Dzelzceļa līnijas Rail Baltica transporta infrastruktūras attīstības teritorija (TIN71);
 - 7.2. ņemot vērā iepriekš minēto, nosakāms nekustamā īpašuma lietošanas mērķis - Zeme, uz kuras galvenā saimnieciskā darbība ir mežsaimniecība (NĪLM kods 0201).

***ŠIS DOKUMENTS IR ELEKTRONISKI PARAKSTĪTS AR
DROŠU ELEKTRONISKO PARAKSTU UN SATUR LAIKA ZĪMOGU.**

8. Normatīvajos aktos noteiktās aizsargjoslas u.c. aprobežojumi:
 - 8.1. virszemes ūdensobjekta aizsargjosla lauku teritorijās gar Ēturgu – 10 m no krants;
 - 8.2. ekspluatācijas aizsargjosla gar Ēturgu kā meliorācijas koplietošanas ūdensnoteku (meliorācijas kadastra numurs 41328:K:5) – 10 m no krants/krotes;
 - 8.3. tauvas josla Ēturgai – 10 m no krants/krotes.
9. Iecere citstarp paredz perspektīvā pašvaldības ceļa izveidi, šajā nolūkā plānojot jaunveidojamu zemes vienību Nr. 1b. Šajā jautājumā papildus jāņem vērā Autoceļu likuma 27.¹ panta otrās daļas 5. punktā noteiktais autoceļa zemes nodalījuma joslas minimālais platums (pašvaldības autoceļam - 9,5 m no autoceļa ass uz katru pusi). Ņemot vērā iepriekš minēto, Ieceres ietvaros veicama sadalījuma platību korekcija - perspektīvā pašvaldības ceļa nodalījuma joslas platuma palielināšana līdz Autoceļu likuma 27.¹ panta otrās daļas 5. punktā noteiktajam minimālajam platumam (kopā 19 m).

Pamatojoties uz:

- Zemes ierīcības likuma Pārejas noteikumu 5. punktu;
- Nekustamā īpašuma valsts kadastra likuma 1. panta 14. punktu un 9. panta pirmās daļas 1. punktu;
- Ministru kabineta 2006. gada 20. jūnija noteikumu Nr. 496 “Nekustamā īpašuma lietošanas mērķu klasifikācija un nekustamā īpašuma lietošanas mērķu noteikšanas un maiņas kārtība” 2. punktu, 16.1. apakšpunktu un 18. punktu;
- ņemot vērā Ķekavas novada domes Attīstības komitejas 2023. gada 13. decembra sēdes atzinumu,

Atklāti balsojot

ar 17 balsīm “Par” (Aigars Vītols, Andris Ceļmalnieks, Andris Vītols, Arnolds Keisters, Dace Cīrule, Edgars Brigmanis, Elīna Rasnace, Gatis Līcis, Indra Priede, Inese Jēkabsons, Ineta Romanovska, Juris Jerums, Juris Žilko, Karina Putniņa, Kristīne Hāze, Rihards Gorkšs, Voldemārs Pozņaks), “Pret” – **nav**, “Atturas” – **nav**,

Ķekavas novada dome NOLEMJ:

1. Projekta “Eiropas standarta platuma 1435 mm dzelzceļa līnijas izbūve Rail Baltica koridorā caur Igauniju, Latviju un Lietuvu” īstenošanai nepieciešamo un Zemesgrāmatā nenostiprināto zemes gabalu “Vīgrieži” (kadastra apzīmējums 8056 001 0160; turpmāk – Zemes gabals) Daugmales pagastā, Ķekavas novadā, 2,3 ha platībā sadalīt 3 daļās (atbilstoši grafiskajam pielikumam) - precizējot projektēto zemes vienību platības, tostarp veicot nepieciešamo jaunveidojamās perspektīvā pašvaldības ceļa zemes vienības Nr. 1b platības/nodalījuma joslas palielinājumu – atbilstoši Autoceļu likuma 27.¹ panta otrās daļas 5. punktā noteiktajam autoceļa zemes nodalījuma joslas minimālajam platumam (pašvaldības autoceļam - 9,5 m no autoceļa ass uz katru pusi jeb kopā 19 m).
2. Zemes vienības daļai Nr. 1a bez kadastra apzīmējuma 0,091 ha platībā :
 - 2.1.izveidot atsevišķu nekustamo īpašumu;
 - 2.2.noteikt nekustamā īpašuma lietošanas mērķi - Zeme dzelzceļa infrastruktūras zemes nodalījuma joslā un ceļu zemes nodalījuma joslā (NĪLM kods 1101);
 - 2.3.piešķirt nekustamā īpašuma nosaukumu: “Rail Baltica”.
3. Zemes vienības daļai Nr. 1b bez kadastra apzīmējuma (platībā, kāda tiks projektēta, veicot iecerētā sadalījuma korekciju atbilstoši Autoceļu likuma 27.¹ panta otrās daļas 5.punktā noteiktajam autoceļa zemes nodalījuma joslas minimālajam platumam: pašvaldības autoceļam - 9,5 m no autoceļa ass uz katru pusi jeb kopā 19 m):
 - 3.1.izveidot atsevišķu nekustamo īpašumu;
 - 3.2.noteikt nekustamā īpašuma lietošanas mērķi - Zeme dzelzceļa infrastruktūras zemes nodalījuma joslā un ceļu zemes nodalījuma joslā (NĪLM kods 1101);

- 3.3.piešķirt nekustamā īpašuma nosaukumu: “Vīgriežu ceļš”.
4. Zemes vienības daļai Nr. 2a (platībā, kāda tiks projektēta, veicot iecerētā sadalījuma korekciju atbilstoši Autoceļu likuma 27.¹ panta otrās daļas 5.punktā noteiktajam autoceļa zemes nodalījuma joslas minimālajam platumam: pašvaldības autoceļam - 9,5m no autoceļa ass uz katru pusi jeb kopā 19 m):
 - 4.1.saglabāt zemes vienības kadastra apzīmējumu 8056 001 0160;
 - 4.2.saglabāt zemes vienību nekustamā īpašuma ar kadastra numuru 8056 001 0160 sastāvā;
 - 4.3.noteikt nekustamā īpašuma lietošanas mērķi – Zeme, uz kuras galvenā saimnieciskā darbība ir mežsaimniecība (NĪLM kods 0201);
 - 4.4.saglabāt nekustamā īpašuma nosaukumu: “Vīgrieži”.
 5. Kadastrālās uzmērīšanas rezultātā visas norādītās platības var tikt precizētas.
 6. Uzdot Pašvaldības Attīstības un būvniecības pārvaldei aktualizēt nekustamā īpašuma lietošanas mērķi Valsts zemes dienesta Nekustamā īpašuma valsts kadastra informācijas sistēmā.
 7. Uzdot SIA “Eiropas dzelzceļa līnijas” veikt/organizēt nepieciešamās darbības pārējo datu aktualizācijai Valsts zemes dienesta Nekustamā īpašuma valsts kadastra informācijas sistēmā.
 8. Uzdot Pašvaldības Administratīvajai pārvaldei nosūtīt šo lēmumu:
 - 8.1.SIA “Eiropas dzelzceļa līnijas” uz e-adresi: _DEFAULT@40103836785;
 - 8.2.Valsts zemes dienesta Rīgas reģionālajai nodaļai uz e-adresi: VZDRRN.

Administratīvais akts stājas spēkā ar brīdi, kad tas paziņots adresātam. Saskaņā ar Paziņošanas likuma 9. panta otro daļu dokuments, kas sūtīts pa elektronisko pastu, uzskatāms par paziņotu otrajā darba dienā pēc tā nosūtīšanas.

Atbilstoši Administratīvā procesa likuma 76. panta otrajai daļai un 188. panta otrajai daļai administratīvo aktu var pārsūdzēt Administratīvās rajona tiesas, Rīgas tiesu namā, Baldones ielā 1A, Rīgā, LV-1007, viena mēneša laikā no lēmuma spēkā stāšanās dienas.

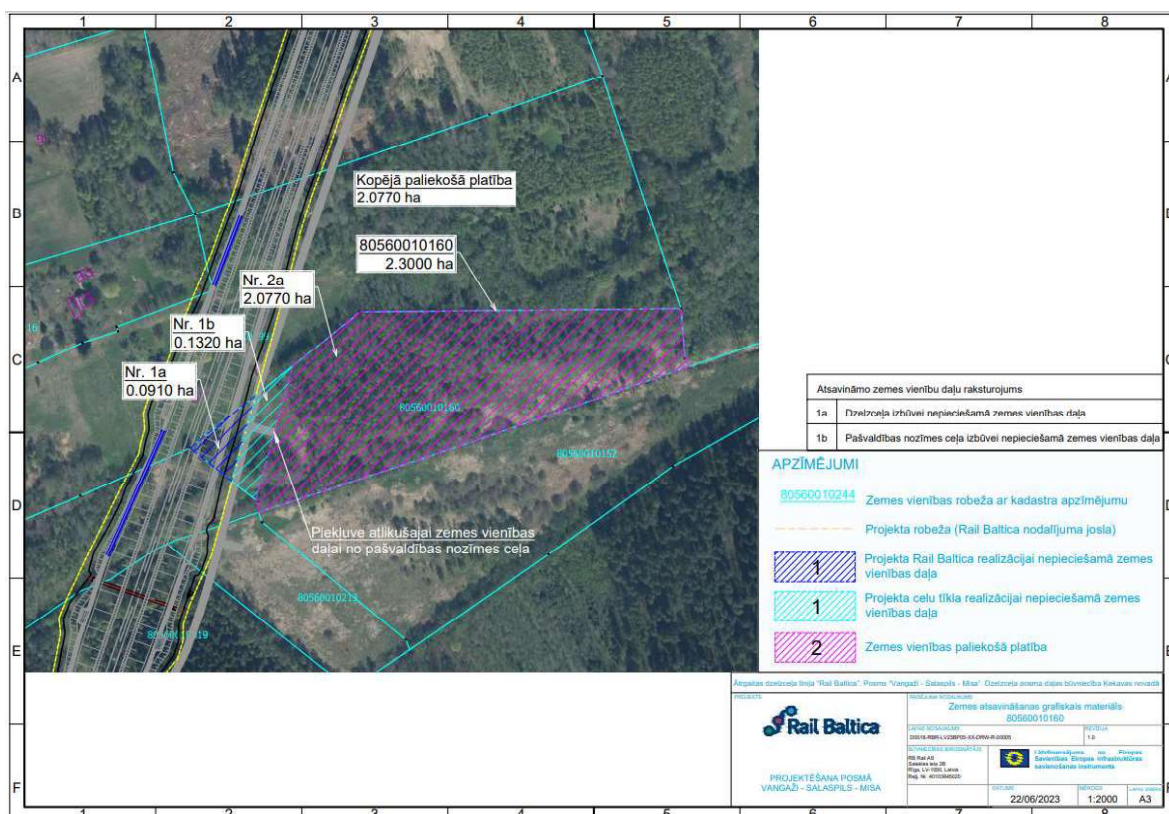
Saskaņā ar Informācijas atklātības likuma 5. panta otrās daļas 4. punktu, par ierobežotas pieejamības informāciju uzskatāma informācija par fiziskas personas privāto dzīvi, līdz ar to, šajā lēmumā norādītie personas dati ir ierobežotas pieejamības informācija.

Personas datus Ķekavas novada pašvaldība apstrādāja, pamatojoties uz Eiropas Komisijas regulas 2016/679 "Par fizisku personu aizsardzību attiecībā uz personas datu apstrādi un šādu datu brīvu apriti un ar ko atceļ Direktīvu 95/46/EK" (Vispārīgā datu aizsardzības regula), 6.panta pirmās daļas (c) punktu - apstrāde ir vajadzīga, lai izpildītu uz pārzini attiecināmu juridisku pienākumu.

Sēdes vadītājs: (*PARAKSTS) Juris Žilko

Plānotā sadales shēma

(saņemta Ķekavas novada pašvaldībā kopā ar ierosinātāja iesniegumu) –
koriģējama, ievērojot nepieciešamo jaunveidojamās perspektīvā pašvaldības ceļa zemes vienības Nr. 1b platības/nodalījuma joslas palielinājumu – atbilstoši Autoceļu likuma 27.¹panta otrās daļas 5. punktā noteiktajam autoceļa zemes nodalījuma joslas minimālajam platumam (pašvaldības autoceļam - 9,5 m no autoceļa ass uz katru pusi jeb kopā 19 m)



Sēdes vadītājs: (*PARAKSTS) Juris Žilko



ĶEKAVAS NOVADA DOME

Gaismas iela 19 k-9 -1, Ķekava, Ķekavas novads, LV-2123,
tālrunis 8488, 29467749; e-pasts: novads@kekava.lv

SĒDES PROTOKOLA PIELIKUMS

2024.gada 24.aprīlis

protokols Nr. 10.

LĒMUMS Nr. 18.

**Par grozījumiem Ķekavas novada domes 2023.gada 20.decembra lēmumā Nr. 20.
“Par zemes gabala “Vīgrieži” Daugmales pagastā, Ķekavas novadā sadalīšanu Rail Baltica
projekta īstenošanai”**

Izskatot sabiedrības ar ierobežotu atbildību “Eiropas dzelzceļa līnijas” (turpmāk – SIA), kas īsteno projekta “Eiropas standarta platuma 1435 mm dzelzceļa līnijas izbūve Rail Baltica koridorā caur Igauniju, Latviju un Lietuvu” (turpmāk – Rail Baltica) ieviešanu, 2023.gada 28.marta iesniegumu Nr. 2.3.N/2024-1676 (reģistrēts Ķekavas novada pašvaldībā (turpmāk – Pašvaldība) 2023.gada 28. martā ar Nr. 1-6.1/24/1975)) ar lūgumu grozīt Ķekavas novada domes 2023.gada 20.decembra lēmumu Nr. 20. “Par zemes gabala “Vīgrieži” Daugmales pagastā, Ķekavas novadā sadalīšanu Rail Baltica projekta īstenošanai” (turpmāk – Lēmums), **Ķekavas novada pašvaldība konstatē:**

1. Ķekavas novada dome ar Lēmumu sadalīja Pašvaldībai piekritīgo zemesgabalu “Vīgrieži”, kadastra numurs 8056 001 0160;
2. SIA, izvērtējot Lēmumā noteikto, kopsakarā ar Rail Baltica projekta ieviešanas kārtību, lūdz Lēmumu grozīt, lai Lēmums būtu līdzvērtīgs vēlākā laika posmā pieņemtajiem lēmumiem, tādējādi, attiecīgi konstatējams, ka nepieciešams grozīt Lēmumu.

Pamatojoties uz:

- Administratīvā procesa likuma 72. panta pirmo daļu;
- kā arī Ķekavas novada domes Ķekavas novada domes Attīstības komitejas 2024.gada 17.aprīļa sēdes atzinumu,

Atklāti balsojot

ar 17 balsīm “Par” (Aigars Vītols, Andris Ceļmalnieks, Andris Vītols, Arnolds Keisters, Dace Cīrule, Edgars Brigmanis, Elīna Rasnace, Gatis Līcis, Indra Priede, Inese Jēkabsons, Ineta Lazda, Ineta Romanovska, Karina Putniņa, Kristīne Hāze, Rihards Gorkšs, Valts Variks, Voldemārs Pozņaks), “Pret” – nav, “Atturas” – nav,

Ķekavas novada dome NOLEMJ:

1. Izdarīt Ķekavas novada domes 2023.gada 20.decembra lēmumā Nr. 20. “Par zemes gabala “Vīgrieži” Daugmales pagastā, Ķekavas novadā sadalīšanu Rail Baltica projekta īstenošanai” (protokols Nr. 27.) šādus grozījumus:
 - 1.1. svītrot konstatējošajā daļā 4.1.apakšpunktu.
 - 1.2. svītrot lemjošajā daļā 2.punktu;
 - 1.3. svītrot lemjošajā daļā 4.1. apakšpunktu;
 - 1.4. izteikt lemjošās daļas 3.punktu šādā redakcijā:

“3. Zemes vienības daļu Nr.1a un zemes vienības daļu Nr.1b iekļaut jaunā nekustamajā īpašumā un piešķirt nekustamajam īpašumam nosaukumu - “Rail Baltica rezerves fonda

zeme”, Daugmales pagasts, Ķekavas novads” un nekustamā īpašuma lietošanas mērķi - zeme dzelzceļa infrastruktūras zemes nodalījuma joslā un ceļu zemes nodalījuma joslā (NĪLM kods 1101).”

2. Uzdot Pašvaldības Administratīvajai pārvaldei nosūtīt šo lēmumu:
 - 2.1. SIA “Eiropas dzelzceļa līnijas” uz e-adresi: _DEFAULT@40103836785;
 - 2.2. Valsts zemes dienesta Rīgas reģionālajai nodaļai uz e-adresi: VZDRRN.

Sēdes vadītājs: (*PARAKSTS) Andris Vītols