

## Nodalījuma noraksts

**Kurzemes rajona tiesa**

**Lažas pagasta zemesgrāmatas nodalījums Nr. 100000729297**

**Kadastra numurs: 64720030096**

**Nosaukums: Sūriku dambis**

**Lažas pag., Dienvidkurzemes nov.**

<i>I daļas 1.iedaļa</i> Nekustams īpašums, servitūti un reālnastas, pievienotie zemes gabali	Domājamā daļa	Platība, lielums
1.1. Zemes vienība (kadastra apzīmējums 64720030095).		0.38 ha
1.2. Būve (kadastra apzīmējums 64720030020015). <i>Žurn. Nr. 300006014581, lēmums 05.09.2023., tiesnese Anda Niedola</i>		

II daļas 1.iedaļa Nekustama īpašuma īpašnieks, īpašumtiesību pamats	Domājamā daļa	Summa
1.1. Īpašnieks: Dienvidkurzemes novada pašvaldība, reģistrācijas numurs 90000058625.	1	
1.2. Pamats: 2023.gada 24.augusta Dienvidkurzemes novada pašvaldības uzziņa Nr. DKN/2023/4.20/78 par pašvaldībai piekrītošu zemesgabalu, 2023.gada 1.augusta Dienvidkurzemes novada pašvaldības izziņa Nr. DKN/2023/4.11/489. <i>Žurn. Nr. 300006014581, lēmums 05.09.2023., tiesnese Anda Niedola</i>		

*Citu ierakstu daļās un iedaļās nav.*

*Informācija par aprūtinājumiem, kas attiecas uz īpaši aizsargājamām dabas teritorijām vai mikroliegumiem – pieejama dabas datu pārvaldības sistēmā OZOLS <https://ozols.gov.lv/pub>*

Informācijas prasītājs: Jana Gūta (e-lūg). Pieprasījums izdarīts 07.11.2023. 11:50:43.

Maksa par informāciju fiksēta Jūsu rēķinā.

Piezīme. Saskaņā ar Eiropas Parlamenta un Padomes 2016.gada 27.aprīļa Regulu Nr.2016/679 par fizisku personu aizsardzību attiecībā uz personas datu apstrādi un šādu datu brīvu apriti un ar ko atceļ Direktīvu 95/46/EK (Vispārīgā datu aizsardzības regula) katrs informācijas pieprasījums no datubāzes tiek reģistrēts.



## Informatīvā izdruka no Kadastra informācijas sistēmas teksta datiem

Valsts zemes dienests

### Īpašums

Kadastra numurs	Nosaukums	Kadastrālā vērtība (EUR)	Zemesgrāmatas nodaļuma numurs	Administratīvā teritorija
64720030096	Sūriku dambis	2248	100000729297	Lažas pagasts, Dienvidkurzemes novads

Nekustamā īpašuma novērtējums kadastrā (EUR):	2248
Kopplatība:	0.3800
Platības mērvienība:	ha
Prognozētā kadastrālā vērtība (EUR):	229 (pēc kadastra datu stāvokļa uz 01.06.2023; izmantošanai no 01.01.2024.)
Projektētā kadastrālā vērtība (EUR):	950 (pēc kadastra datu stāvokļa uz 15.05.2023; ar KV bāzes atskaiti uz 01.07.2019.)
Prognozētais īpašuma novērtējums (EUR):	229 (pēc kadastra datu stāvokļa uz 01.06.2023; izmantošanai no 01.01.2024.)
Projektētais īpašuma novērtējums (EUR):	950 (pēc kadastra datu stāvokļa uz 15.05.2023; ar KV bāzes atskaiti uz 01.07.2019.)

### Īpašuma sastāvs

#### Zemes vienības

Kadastra apzīmējums	Dzīvokļu īpašumos nesadalītās domājamās daļas	Kadastrālā vērtība atbilstoši dzīvokļa īpašumos nesadalītajai domājamajai daļai (EUR)	Adrese
64720030095	1/1	229	-

Kadastrālā vērtība (EUR):	229
Kadastrālās vērtības noteikšanas datums:	21.02.2023
Nekustamā īpašuma objekta platība:	0.3800
Nekustamā īpašuma objekta platības mērvienība:	ha
Statuss:	nekustamais īpašums
Vidējais LIZ kvalitātes novērtējums ballēs:	-
Prognozētā kadastrālā vērtība (EUR):	229 (pēc kadastra datu stāvokļa uz 01.06.2023; izmantošanai no 01.01.2024.)
Projektētā kadastrālā vērtība (EUR):	950 (pēc kadastra datu stāvokļa uz 15.05.2023; ar KV bāzes atskaiti uz 01.07.2019.)

#### Zemes vienības platības sadalījums pa lietošanas veidiem

Platība:	0.3800
Platības mērvienība:	ha
Lauksaimniecībā izmantojamās zemes platība:	0.0000
t.sk. Aramzemes platība:	0.0000
t.sk. Augļu dārzu platība:	0.0000
t.sk. Pļavu platība:	0.0000
t.sk. Ganību platība:	0.0000
no tām meliorētā lauksaimniecībā izmantojamā zeme:	0.0000
Mežu platība:	0.0000

t.sk. Jaunaudzes platība:	0.0000
Krūmāju platība:	0.0000
Purvu platība:	0.0000
Ūdens objektu zeme:	0.0000
t.sk. Zeme zem ūdeņiem:	0.0000
t.sk. Zeme zem zivju dīķiem:	0.0000
Zemes zem ēkām platība:	0.0000
Zemes zem ceļiem platība:	0.3800
Pārējās zemes platība:	0.0000

### Lietošanas mērķi

Mērķis	Kods	Platība	Platības mērvienība
Zeme dzelzceļa infrastruktūras zemes nodalījuma joslā un ceļu zemes nodalījuma joslā	1101	0.3800	ha

Lauksaimniecībā izmantojamās zemes platība:	0.0000
t.sk. Aramzemes platība:	0.0000
t.sk. Augļu dārzu platība:	0.0000
t.sk. Pļavu platība:	0.0000
t.sk. Ganību platība:	0.0000
no tām meliorētā lauksaimniecībā izmantojamā zeme:	0.0000
Mežu platība:	0.0000
Krūmāju platība:	0.0000
Purvu platība:	0.0000
Ūdens objektu zeme:	0.0000
t.sk. Zeme zem ūdeņiem:	0.0000
t.sk. Zeme zem zivju dīķiem:	0.0000
Zemes zem ēkām platība:	0.0000
Zemes zem ceļiem platība:	0.3800
Pārējās zemes platība:	0.0000

### Apgrūtinājumi

Nr.	Noteikšanas datums	Tips	Apraksts	Platība	Mērv.
1	02.02.2023	7312030303	ekspluatācijas aizsargjoslas teritorija gar valsts vietējiem un pašvaldību autoceļiem lauku apvidos	0.0500	ha
2	02.02.2023	7312050201	ekspluatācijas aizsargjoslas teritorija gar elektrisko tīklu kabeļu līniju	0.0700	ha
3	02.02.2023	7312050300	ekspluatācijas aizsargjoslas teritorija ap elektrisko tīklu sadales iekārtu	0.0006	ha
4	02.02.2023	7311041000	ūdensnotekas (ūdensteču regulēta posma un speciāli raktas gultnes), kā arī uz tās esošas hidrotehniskas būves un ierīces ekspluatācijas aizsargjoslas teritorija lauksaimniecībā izmantojamās zemēs	0.1400	ha

### Mērniecība

Mērniecības metode	Mērnieks	Uzmērīšanas datums
uzmērīts LKS-92TM	Arvis Grosbārdis	31.01.2023

### Būves

Kadastra apzīmējums	Dzīvokļu īpašumos nesadalītās domājamās daļas	Kadastrālā vērtība atbilstoši dzīvokļa īpašumos nesadalītajai domājamajai daļai (EUR)	Adrese	Nosaukums

64720030020015	1/1	2019	-	Sūriku dambis 4. posms
----------------	-----	------	---	---------------------------

Kadastrālā vērtība (EUR):	2019
Kadastrālās vērtības noteikšanas datums:	11.05.2023
Prognozētā kadastrālā vērtība (EUR):	2019 (pēc kadastra datu stāvokļa uz 01.06.2023; izmantošanai no 01.01.2024.)
Projektētā kadastrālā vērtība (EUR):	2027 (pēc kadastra datu stāvokļa uz 15.05.2023; ar KV bāzes atskaiti uz 01.07.2019.)
Nekustamā īpašuma objekta platība (kv.m.):	2026.9
Galvenais lietošanas veids:	2112 - Ielas, ceļi un laukumi
Būves tips:	-
Ekspluatācijas uzsākšanas gads:	2006
Ekspluatācijā pieņemšanas gads(-i):	-
Kadastrālās uzmērīšanas datums:	08.05.2023

### Kopējās platības sadalījums pa platību veidiem

Kopējā platība (kv.m.):	2026.9
Lietderīgā platība (kv.m.):	-
Dzīvokļu kopējā platība (kv.m.):	-
Dzīvokļu platība (kv.m.):	-
Dzīvojamā platība (kv.m.):	-
Dzīvokļu palīgtelpu platība (kv.m.):	-
Dzīvokļu ārtelpu platība (kv.m.):	-
Nedzīvojamo telpu platība (kv.m.):	-
Nedzīvojamo iekštelpu platība (kv.m.):	-
Nedzīvojamo ārtelpu platība (kv.m.):	-
Koplietošanas palīgtelpu platība (kv.m.):	-
Koplietošanas iekštelpu platība (kv.m.):	-
Koplietošanas ārtelpu platība (kv.m.):	-

### Būves kadastrālā uzmērīšana

Telpu grupu skaits:	0
Virszemes stāvu skaits:	0
Pazemes stāvu skaits:	0
Nolietojums (%):	80
Nolietojuma aprēķina datums:	11.05.2023

### Būves apjoma rādītāji

Apjoma rādītāja veids	Apjoma rādītāja nosaukums	Apjoms un mērvienība	Tipa/elementa kods	Tipa/elementa nosaukums
Platums	-	6.2 m	-	-
Garums	-	317.4 m	-	-
Laukums	-	2026.9 kv.m.	21120102	Ielas, ceļi un laukumi ar mīksto segumu

### Būves konstruktīvie elementi

Nosaukums	Materiāls	Konstrukcijas veids	Ekspluatācijas uzsākšanas gads	Ekspluatācijā pieņemšanas gads(-i)	Nolietojums (%)
Inženierbūve	-	-	2006	-	80

Šai informācijai ir tikai informatīvs raksturs un tai nav juridiska spēka.

# LATVIJAS REPUBLIKA

## ZEMES ROBEŽU PLĀNS

Zemes vienības kadastra apzīmējums: 6472 003 0095

Plāns izgatavots pamatojoties uz Aizputes novada domes 2009. gada 29. decembra sēdes protokola izrakstu Nr.414(protocola Nr.14, 16.paragrāfs) "Par pašvaldībai piekrītošām zemes vienībām" un Dienvidkurzemes novada būvvaldes 2022. gada 22. marta lēmumu Nr.B/2022/1.10/127-N (protokols Nr.6, 9.punkts) "Par nekustamā īpašuma "Gravas Brašas", Lažas pagasts sadalīšanu un jauna nosaukuma piešķiršanu".

Robežas noteiktas 2022. gada 13. decembrī.

Plāna mērogs 1:2000

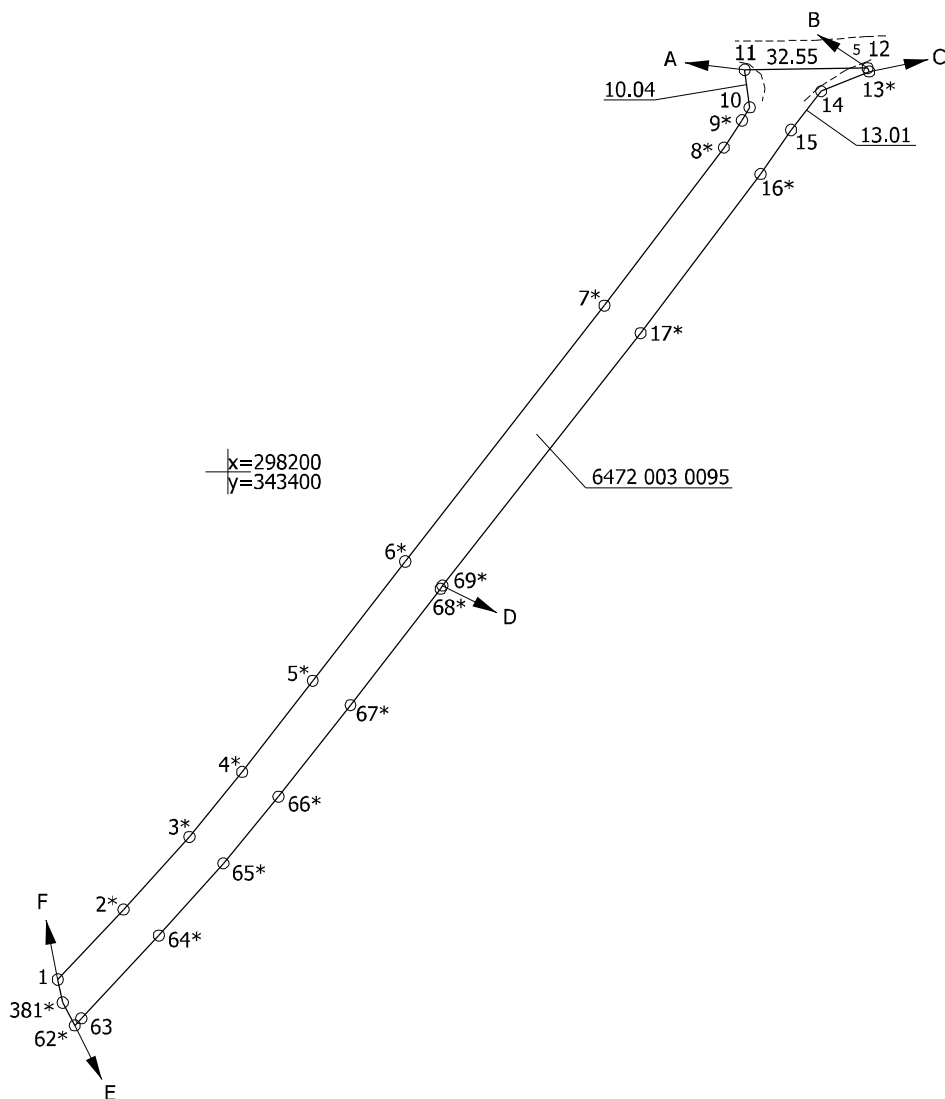
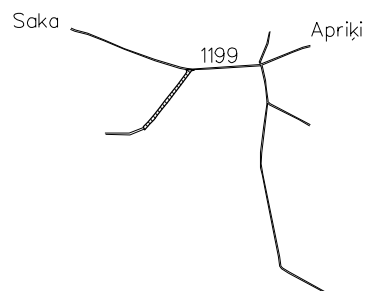
Zemes vienības platība: 0.38 ha

ZEMES VIENĪBA UZMĒRĪTA

LKS-92 TM

Mēroga koeficients: 0.999900

ZEMES VIENĪBAS  
IZVIETOJUMA SHĒMA



Robežjojošo zemes vienību saraksts:

no A līdz B: 64720030082

no B līdz C: 64720040403

no C līdz D: 64720030068

no D līdz E: 64720030077 - "Mežaiļči", Lažas pag., Dienvidkurzemws nov.

no E līdz F: 64720030020

no F līdz A: 64720030019

Zemes vienības platība: 0.38 ha

Zemes robežu plāns

64720030095

Plāna mērogs 1:2000

2.lapa 2

Mērnieks Arvis Grosbārdis  
sertifikāta Nr. AB0082

Plāns sagatavots atbilstoši Ministru kabineta 2011.gada 27.decembra  
noteikumiem Nr.1019 "Zemes kadastrālās uzmērīšanas noteikumi"

# LATVIJAS REPUBLIKA

## SITUĀCIJAS PLĀNS

Zemes vienības kadastra apzīmējums: 6472 003 0095

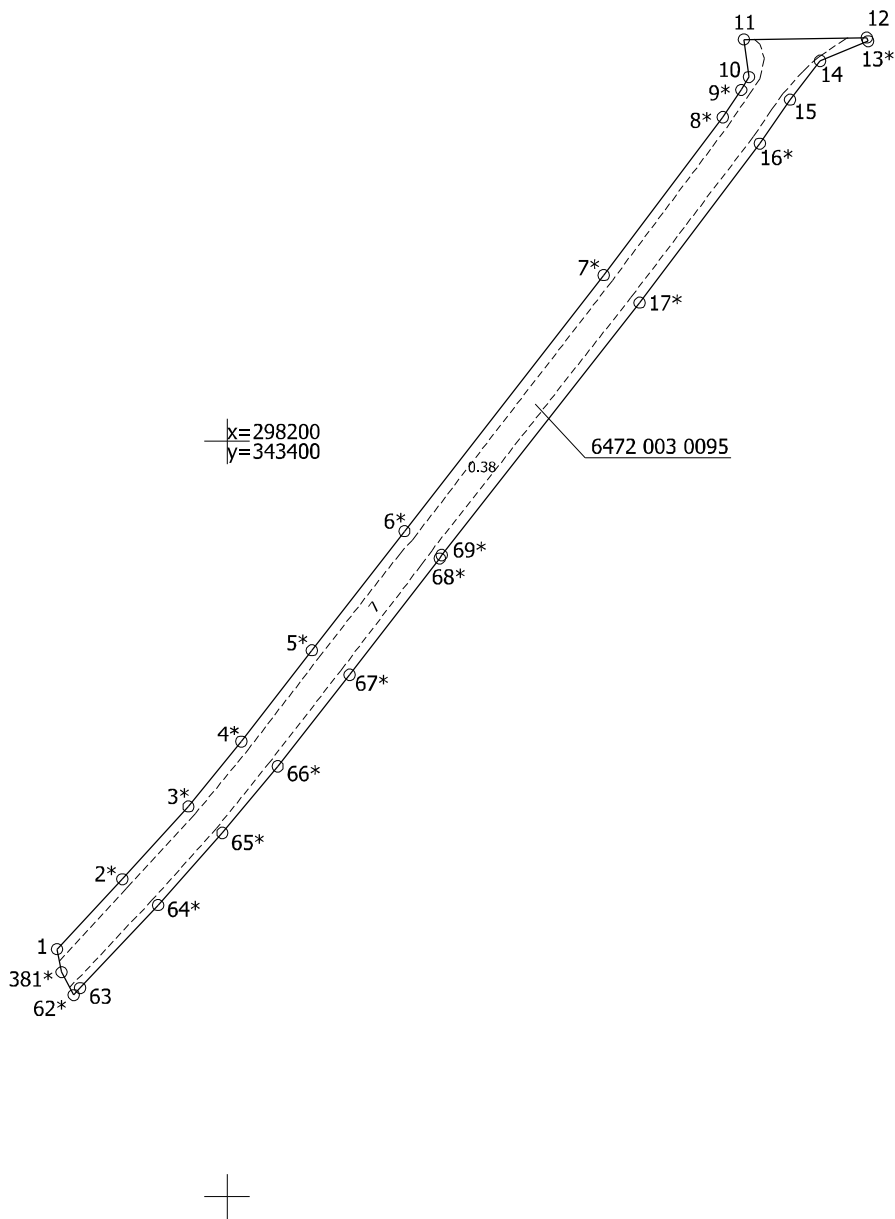
Plānā attēlota informācija atbilstoši situācijai apvidū 2022.gada 13. decembrī.

Plāna mērogs 1:2000

Zemes vienības platība: 0.38 ha



Zemes vienības platība ha	ZEMES LIETOŠANAS VEIDU EKSPLIKĀCIJA													
	Lauksaimniecībā izmantojamā zeme	tajā skaitā				Meži	Krūmāji	Purvi	Ūdens objektu zeme	tajā skaitā		Zeme zem ēkām un pagalmiem	Zeme zem ceļiem	Pārējās zemes
		Arauzeme	Augļu dārzi	Plāvas	Ganības					zemezemes	zemzemes			
0.38	-	-	-	-	-	-	-	-	-	-	-	0.38	-	



Situācijas plāns	64720030095	Plāna mērogs 1:2000	2.lapa 2
Mērnieks Arvis Grosbārdis sertifikāta Nr. AB0082	Plāns sagatavots atbilstoši Ministru kabineta 2011.gada 27.decembra noteikumiem Nr.1019 "Zemes kadastrālās uzmērīšanas noteikumi"		

# LATVIJAS REPUBLIKA

## APGRŪTINĀJUMU PLĀNS

Zemes vienības kadastra apzīmējums: 6472 003 0095

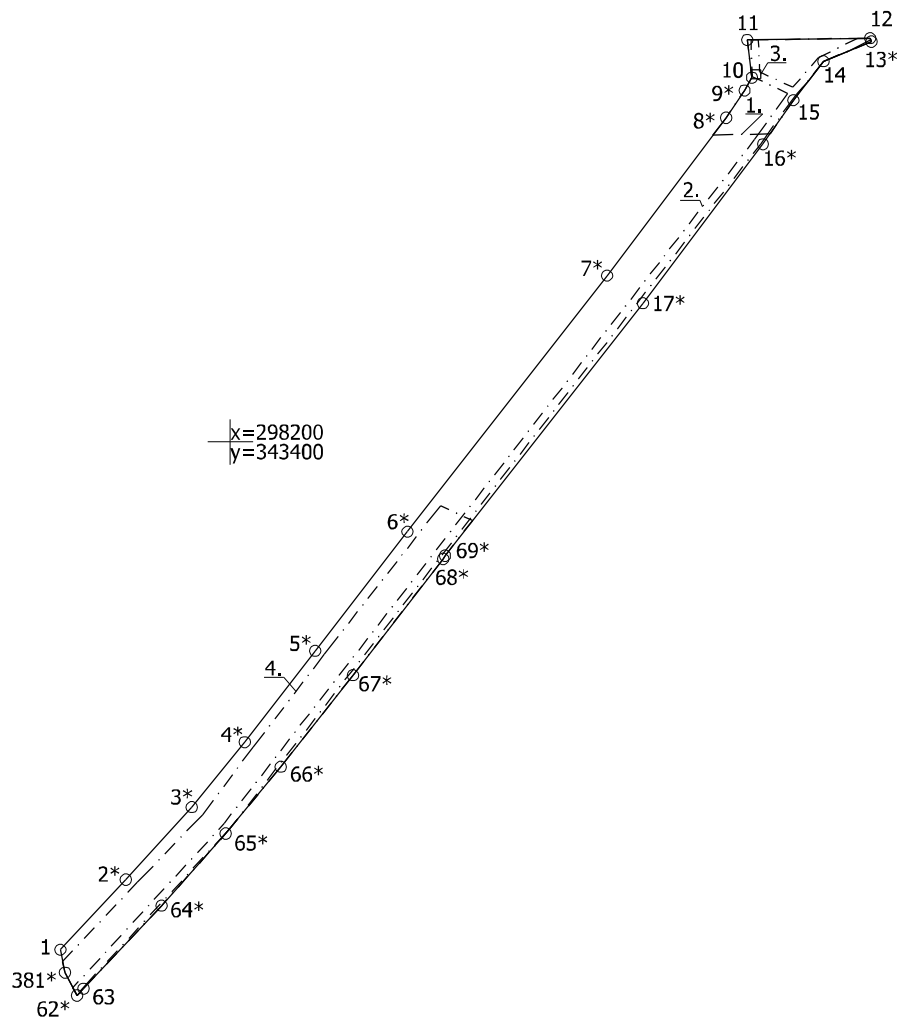
### Apgrūtinājumu saraksts:

1.	7312030303 - ekspluatācijas aizsargjoslas teritorija gar valsts vietējiem un pašvaldību autoceļiem lauku apvidos - 0.05 ha
2.	7312050201 - ekspluatācijas aizsargjoslas teritorija gar elektrisko tīklu kabeļu līniju - 0.07 ha
3.	7312050300 ekspluatācijas aizsargjoslas teritorija gar elektrisko tīklu sadales iekārtu - 0.00 ha (0.0006 ha)
4.	7311041000 ūdensnotekas (ūdensteču regulēta posma un speciāli raktas gultnes), kā arī uz tās esošas hidrotehniskās būves un ierīces ekspluatācijas aizsargjoslas teritorija lauksaimniecībā izmantojamās zemēs - 0.14 ha

Plānā attēlota informācija par apgrūtinājumiem 2023. gada 2. februārī.

Plāna mērogs 1:2000

Zemes vienības platība: 0.38 ha



Apgrūtinājumu plāns	64720030095	Plāna mērogs 1:2000	2.lapa 2
Mērnīeks Arvis Grosbārdis sertifikāta Nr. AB0082	Plāns sagatavots atbilstoši Ministru kabineta 2011.gada 27.decembra noteikumiem Nr.1019 "Zemes kadastrālās uzmērīšanas noteikumi"		

VALSTS ZEMES DIENESTS

**INŽENIERBŪVES KADASTRĀLĀS  
UZMĒRĪŠANAS LIETA**

Būves kadastra apzīmējums:.....64720030020015  
Nosaukums:.....Sūriku dambis 4. posms  
Kadastrālās uzmērīšanas datums:.....08.05.2023

Izdrukas ID: 390002670601	Izdrukas datums: 11.05.2023	1 no 3
---------------------------	-----------------------------	--------

Skaidrojumi:

Nav – Kadastra informācijas sistēmā dati nav reģistrēti; Neregistrē – atbilstoši normatīvajiem aktiem dati netiek reģistrēti

## Inženierbūves kadastrālās uzmērīšanas lieta

### 1. Kadastra objekta identifikators

1.1. Būves kadastra apzīmējums:.....64720030020015

1.2. Nekustamā īpašuma kadastra numurs:.....Nav

### 10. Būves pamatdati

10.1. Būves kadastra apzīmējums:.....64720030020015

10.1.1. Adrese:.....Nav

10.1.2. Nosaukums:.....Sūriku dambis 4. posms

10.1.3. Galvenais lietošanas veids:.....2112 - Ielas, ceļi un laukumi

10.1.4. Kopējā platība (m<sup>2</sup>):.....2026.9

10.1.5. Apbūves laukums (m<sup>2</sup>):.....Nav

10.1.6. Virszemes stāvu skaits:.....0

10.1.7. Pazemes stāvu skaits:.....0

10.1.8. Telpu grupu skaits:.....Nav

10.1.9. Eksploatācijā pieņemšanas gads(-i):.....Nav

10.1.10. Eksploatācijas uzsākšanas gads:.....2006

10.1.11. Nolietojums (%):.....80

10.1.12. Nolietojuma aprēķina datums:.....11.05.2023

10.1.13. Kadastrālās uzmērīšanas datums:.....08.05.2023

10.1.14. Būve ir pirmsreģistrēta:.....Nē

10.1.15. Veicot kadastrālo uzmērīšanu, būve apvidū nav konstatēta:.....Nē

10.1.16. Būve atrodas vai daļēji atrodas uz zemes vienības ar kadastra apzīmējumu:.....  
64720030020

10.1.17. Funkcionāli saistīto ēku kadastra apzīmējumi:.....Nav

### 11. Būves tips

11.1. Būves kadastra apzīmējums:.....64720030020015

Tipa kods	Tipa nosaukums
21120102	Ielas, ceļi un laukumi ar mīksto segumu

### 12. Būves konstruktīvie elementi

12.1. Būves ar kadastra apzīmējumu 64720030020015 konstruktīvie elementi:

Nosaukums	Konstrukcijas veids	Materiāls	Eksploatācijā pieņemšanas gads(-i)	Eksploatācijas uzsākšanas gads	Nolietojums (%)
Inženierbūve	Nav	Nav	Nav	2006	80

### 13. Būves apjoma rādītāji

13.1. Būves ar kadastra apzīmējumu 64720030020015 apjoma rādītāji:

Apjoma rādītāja veids	Apjoma rādītāja nosaukums	Apjoms un mērvienība	Tipa/ elementa kods	Tipa/ elementa nosaukums
Garums	Nav	317.4 m	Nav	Nav
Laukums	Nav	2026.9 kv.m.	21120102	Ielas, ceļi un laukumi ar mīksto segumu
Platums	Nav	6.2 m	Nav	Nav

### 14. Kopējās platības sadalījums pa platību veidiem

14.1. Būve ar kadastra apzīmējumu.....64720030020015

14.1.1. Kopējā platība (m<sup>2</sup>).....Nav

14.1.1.1. Lietderīgā platība (m<sup>2</sup>).....Nav

14.1.1.1.1. Dzīvokļu kopējā platība (m<sup>2</sup>).....Nav

14.1.1.1.1.1. Dzīvokļu platība (m<sup>2</sup>).....Nav

14.1.1.1.1.1.1. Dzīvojamā platība (m<sup>2</sup>).....Nav

14.1.1.1.1.2. Dzīvokļu palīgtelpu platība (m<sup>2</sup>).....Nav

14.1.1.1.2. Dzīvokļu ārtelpu platība (m<sup>2</sup>).....Nav

14.1.1.1.2.1. Nedzīvojamo telpu platība (m<sup>2</sup>).....Nav

Izdrukas ID: 390002670601	Izdrukas datums: 11.05.2023	2 no 3
---------------------------	-----------------------------	--------

Skaidrojumi:

Nav – Kadastra informācijas sistēmā dati nav reģistrēti; Neregistrē – atbilstoši normatīvajiem aktiem dati netiek reģistrēti

14.1.1.1.2.1. Nedzīvojamo iekštelpu platība (m <sup>2</sup> ).....	Nav
14.1.1.1.2.2. Nedzīvojamo ārtelpu platība (m <sup>2</sup> ).....	Nav
14.1.1.2. Koplietošanas palīgtelpu platība (m <sup>2</sup> ).....	Nav
14.1.1.2.1. Koplietošanas iekštelpu platība (m <sup>2</sup> ).....	Nav
14.1.1.2.2. Koplietošanas ārtelpu platība (m <sup>2</sup> ).....	Nav

## **16. Telpu grupas pamatdati**

16.1. Būves sastāvā telpu grupas nav reģistrētas

## **17. Telpu grupas kopējās platības sadalījums pa telpu veidiem un telpu raksturojošie rādītāji**

17.1. Būves sastāvā telpu grupas nav reģistrētas

## **18. Labiekārtojumi**

18.1. Nevienai būvei labiekārtojumi nav reģistrēti

**Kadastra apzīmējuma pārejas tabula:**

Kadastra apzīmējums pirms sadalīšanas	Kadastra apzīmējumi pēc sadalīšanas
64720030020009	64720030020014
	64720030020015







64720030020015\_20230508\_IF\_1



64720030020015\_20230508\_IF\_2

## VIENOŠANĀS PAR SADARBĪBU

Rīgā, PARAKSTĪŠANAS DATUMS IR PĒDĒJĀ PIEVIENOTĀ  
DROŠĀ ELEKTRONISKĀ PARAKSTA UN TĀ LAIKA ZĪMOGA DATUMS

**Akciju sabiedrība “Latvijas valsts meži”**, reģistrācijas numurs 40003466281, tās Nekustamo īpašumu pārvaldes vadītāja Valda Kalna personā, kurš rīkojas uz Valdes pilnvarojuma pamata, turpmāk – **AS LVM**, un **Dienvidkurzemes novada pašvaldība**, reģistrācijas numurs 90000059230, domes priekšsēdētāja **Aivara Priedola** personā, kurš rīkojas pamatojoties uz Dienvidkurzemes novada pašvaldības nolikumu, turpmāk – **Pašvaldība**, kopā saukti – **Puses**,

**Ievērojot, ka:**

Ceļa „Sūriku dambis”, kadastra apzīmējums 64720030020009 posms 0,31 km garumā, 6 m platumā (turpmāk – **Inženierbūve**), ir izvietots uz Pašvaldībai piekrietošas zemes vienības ar kadastra apzīmējumu 64720030095, 0,37 ha kopplatībā (*precīza platība tiks noteikta, veicot zemes vienības sadalīšanu un kadastrālo uzmērīšanu*), Dienvidkurzemes novada, Lažas pagastā (turpmāk – **Zemes vienības**) (turpmāk abi kopā saukti – **Nekustamais īpašums**). Nekustamais īpašums nav reģistrēts zemesgrāmatā;

AS LVM **Inženierbūve** nepieciešama mežsaimnieciskajos darbos iesaistītā transporta pārvietošanās nodrošināšanai, līdz ar to, ceļš uzturams atbilstošā stāvoklī ar atbilstošu ceļa noturību un kvalitāti, ko Pašvaldība nevar nodrošināt;

Dienvidkurzemes novada dome ar 2022. gada 30.jūnija lēmumu Nr.618 “Par nekustamā īpašuma “Sūriku dambis”, Lažas pagastā, nodošanu īpašumā bez atlīdzības valstij Zemkopības ministrijas personā” (sēdes protokols Nr.9 29.§) ir atbalstījusi Pašvaldības Nekustamā īpašuma nodošanu valsts īpašumā Zemkopības ministrijas personā bez atlīdzības.

AS LVM un Pašvaldība, izsakot savu brīvi radušos gribu, bez maldiem, spaidiem, viltus, noslēdz šo vienošanos (turpmāk – **Vienošanās**) par sekojošo:

### 1. Pašvaldība apņemas:

- 1.1. 1 (vienas) nedēļas laikā pēc šīs Vienošanās parakstīšanas, pilnvarot AS LVM veikt visas nepieciešamās darbības, lai sagatavotu ierakstīšanai Zemesgrāmatā Pašvaldībai piekrietošo Nekustamo īpašumu, tai skaitā, bet ne tikai:
  - 1.1.1. pasūtīt Zemes vienības kadastrālo uzmērīšanu un zemes robežu plāna, apgrūtinājuma plāna un situācijas plāna izgatavošanu;
  - 1.1.2. akceptēt būves “Sūriku dambis”, kadastra apzīmējums 64720030020009 sadalīšanu, atdalot **Inženierbūvi** un nepieciešamības gadījumā ņemt to uzskaitē;
  - 1.1.3. pasūtīt un saņemt **Inženierbūves** kadastrālās uzmērīšanas lietu Valsts zemes dienestā;
  - 1.1.4. iesniegt un saņemt dokumentus Valsts zemes dienestā ar pārpilnvarojuma tiesībām mērniecībā iesaistītām personām.
- 1.2. vienlaicīgi ar 1.1.punktā minēto pilnvarojumu izsniegt lēmumu par Nekustamā īpašuma, piekritību/piederību pašvaldībai,
- 1.3. Pēc nekustamā īpašuma nosaukuma maiņas un sadalīšanas Valsts zemes dienesta Nekustamā īpašuma valsts kadastra informācijas sistēmas teksta un grafiskajos datos, izsniegt izziņu par **Inženierbūves piederību un galveno lietošanas veidu**,
- 1.4. nodrošināt AS LVM ar nepieciešamo dokumentāciju, kas nepieciešama uzziņas un nostiprinājuma lūguma sastādīšanai Nekustamā īpašuma ierakstīšanai zemesgrāmatā, atbilstoši likuma „Par valsts un pašvaldību zemes īpašuma tiesībām un to nostiprināšanu zemesgrāmatās” noteikumiem:
  - 1.4.1. izziņu, kas apliecina, ka Inženierbūve ir pašvaldības valdījumā;
  - 1.4.2. izziņu par Nekustamā īpašuma piekritību/piederību;
  - 1.4.3. izziņu par Inženierbūves bilances vērtību;
  - 1.4.4. citi dokumenti.
- 1.5. pēc Zemes vienības kadastrālās uzmērīšanas un zemes robežu plāna, apgrūtinājuma plāna un situācijas plāna reģistrācijas Valsts zemes dienestā no AS LVM saņemšanas un Inženierbūves kadastrālās uzmērīšanas lietas izgatavošanas, bet ne ilgāk kā 1 (viena) mēneša laikā, lemt par Pašvaldības Nekustamā īpašuma nodošanu bez atlīdzības valsts (Zemkopības ministrijas personā) īpašumā, pamatojoties uz likuma „Publiskas personas mantas atsavināšanas likums” 42. panta

noteikumiem, Nekustamo īpašumu ierakstot zemesgrāmatā uz pašvaldības vārda vienlaikus ar ieguvēja īpašuma tiesību nostiprināšanu uz attiecīgo īpašumu (pamatojoties uz likuma „Publiskas personas mantas atsavināšanas likums” 42.<sup>1</sup> panta noteikumiem). Lēmumā jānorāda:

- 1.5.1. saskaņā ar 13.02.2018. Ministru kabineta noteikumu Nr. 87 “Grāmatvedības uzskaites kārtība budžeta iestādēs” 345.pkt. noteikumiem, informācija par ilgtermiņa ieguldījuma uzskaiti (pamatlīdzekļa piederība uzskaites kategorijai detalizācijā līdz apakšgrupai, sākotnējā vērtība, uzkrātā amortizācija un nolietojums, līdzdalības daļa un finanšu instrumentu patiesās vērtības rezerves, atlikušais lietderīgās lietošanas laiks, attiecīga norāde un vērtība, ja pamatlīdzekļa vērtība sākotnēji atzīta nākamo periodu ieņēmumos, finanšu instrumentu kategorija). Dokumentālu pamatojumu pievieno kā lēmuma pielikumu (Izziņa par ilgtermiņa ieguldījumu uzskaiti);
- 1.5.2. atbilstoši likuma „Par valsts un pašvaldību zemes īpašuma tiesībām un to nostiprināšanu zemesgrāmatās” noteikumiem, norādāmi Nekustamā īpašuma piederību vai piekritību Pašvaldībai pierādošie apstākļi. Dokumentālu pamatojumu pievieno kā lēmuma pielikumu;
- 1.5.3. Nekustamais īpašums izmantojams Meža likumā noteiktās valsts meža apsaimniekošanas un aizsardzības funkcijas īstenošanai;
- 1.5.4. atbilstoši likuma “Publiskas personas mantas atsavināšanas likums” 42.<sup>1</sup> pantam, Pašvaldība pilnvaro Nekustamā īpašuma ieguvēju parakstīt nostiprinājuma lūgumu par Nekustamā īpašuma ierakstīšanu zemesgrāmatā, kā arī veikt citas nepieciešamās darbības attiecīgā īpašuma ierakstīšanai zemesgrāmatā;
- 1.5.5. Nekustamais īpašums izmantojams Meža likumā noteiktās valsts meža apsaimniekošanas un aizsardzības funkcijas īstenošanai.

## 2. AS LVM apņemas:

- 2.1. atbilstoši Pašvaldības izsniegtajam pilnvarojumam, nodrošināt visu nepieciešamo darbību veikšanu, lai Nekustamo īpašumu sagatavotu ierakstīšanai zemesgrāmatā;
  - 2.2. segt visus izdevumus, kas saistīti ar Nekustamā īpašuma kadastrālo uzmērīšanu, tai skaitā ar 1.1.pkt. minēto darbību veikšanu;
  - 2.3. segt visus izdevumus, kas saistīti ar īpašuma tiesību reģistrāciju zemesgrāmatā uz pašvaldības vārda vienlaikus ar ieguvēja – valsts Zemkopības ministrijas personā īpašuma tiesību nostiprināšanu uz Nekustamo īpašumu pozitīva Ministru kabineta rīkojuma pieņemšanas gadījumā.
3. Puses vienojas, ka pēc Pašvaldības lēmuma pieņemšanas, AS LVM lūdz Zemkopības ministriju virzīt jautājumu izskatīšanai Ministru kabinetā lēmuma pieņemšanai par Pašvaldības Nekustamā īpašuma nodošanu bez atlīdzības valsts īpašumā, pamatojoties uz likuma „Publiskas personas mantas atsavināšanas likums” 42. panta un 42.<sup>1</sup> panta noteikumiem.
  4. Gadījumā, ja Pašvaldība nepieņem Vienošanās 1.5. pkt. minēto lēmumu, Pašvaldība apņemas atlīdzināt AS LVM visus tiešos izdevumus, kas saistīti ar Vienošanās 2.2. pkt. minēto darbību izpildi. Par izdevumu atlīdzināšanu tiek slēgta atsevišķa vienošanās, kurā tiek atrunāti izdevumu apmērs un atmaksas termiņi.
  5. Gadījumā, ja no Pusēm neatkarīgu iemeslu dēļ netiek pieņemts 3. pkt. minētais Ministru kabineta rīkojums, Puses vienojas par izdevumu, kas saistīti ar Vienošanās 2.2. pkt. minēto darbību izpildi atlīdzināšanu AS LVM. Par izdevumu atlīdzināšanu tiek slēgta atsevišķa vienošanās, kurā tiek atrunāti izdevumu apmērs un atmaksas termiņi.
  6. Vienošanās stājas spēkā dienā, kad to parakstījušas abas Puses un tiek slēgta bez noteikta termiņa, bet ar nosacījumu, ka abas Puses veiks visas nepieciešamās darbības, lai pēc iespējas ātrāk tiktu pieņemts Ministru kabineta rīkojums par Pašvaldības Nekustamā īpašuma nodošanu bez atlīdzības valsts īpašumā.
  7. Gadījumā, ja Vienošanās izpilde kļūst neiespējama no Pusēm neatkarīgu iemeslu dēļ, Vienošanās var tikt izbeigta, Pusēm par to rakstveidā vienojoties, attiecīgi paredzot Pušu tiesības un pienākumus (*piem. ja ir uzskaites darbības un iztērēti finanšu līdzekļi, dokumentu nodošana u.tml*).
  8. Atbildīgās personas par Vienošanās izpildi tās darbības laikā, ir:
    - 8.1. no AS LVM puses –Dienvidkurzemes reģiona Nekustamo īpašuma speciāliste Jana Gūta, mob.tel. 26468295, e-pasts: [j.guta@lvm.lv](mailto:j.guta@lvm.lv) ;
    - 8.2. no Pašvaldības puses : Elza Fišmeistare, tel. +371 63459145, e-pasts: [elza.fismeistare@dkn.lv](mailto:elza.fismeistare@dkn.lv);

9. Izmaiņas un papildinājumi Vienošanās stājas spēkā tikai tad, ja par to ir panākta rakstiska vienošanās, kuru apstiprinājušas abas Puses.
10. Vienošanās ir sekojoši pielikumi, kas ir Vienošanās neatņemama sastāvdaļa:
  - 10.1. *Pielikums Nr. 1* Zemes vienības daļas, uz kuras atrodas ceļš „Sūriku dambis”, izvietojuma shēma;
  - 10.2. *Pielikums Nr. 2* 2022. gada 30.jūnija lēmums Nr.618 “Par nekustamā īpašuma “Sūriku dambis”, Lažas pagastā, nodošanu īpašumā bez atlīdzības valstij Zemkopības ministrijas personā” (sēdes protokols Nr.9 29.§).
11. Vienošanās sagatavota un parakstīta elektroniski ar drošu elektronisko parakstu, kas satur laika zīmogu. Vienošanās abpusējas parakstīšanas datums ir pēdējā parakstītāja pievienotā laika zīmoga datums un laiks.

#### **11. Pušu rekvizīti un paraksti:**

##### **AS LVM**

AS “Latvijas valsts meži ”  
Reģ. Nr. 40003466281  
adrese: Vaiņodes iela 1, Rīga, LV-1004  
banka: AS SEB banka  
bankas kods: UNLALV2X  
konts: LV10 UNLA 0003 0304 6754 4

##### **Pašvaldība**

Dienvidkurzemes novada pašvaldība  
Reģ. Nr. 90000058625  
adrese: Lielā iela 76, Grobiņa,  
Dienvidkurzemes nov., LV3430  
banka: AS SEB banka  
bankas kods: UNLALV2X  
konts: LV73UNLA0050014272020

---



Nekustamo īpašumu pārvaldes  
vadītājs **V. Kalns**

---

Domes priekšsēdētājs, **A.Priedols**

**ŠĪ VIENOŠANĀS IR PARAKSTĪTA AR DROŠU ELEKTRONISKO PARAKSTU UN SATUR LAIKA ZĪMOGU**



-  Nī Sūriku dambis, kad. Nr. 64720030093
-  Valsts meža zeme

Dienvidkurzemes novada Kazdangas pagastā

**DATUMU SKATĪT DOKUMENTA PARAKSTA LAIKA ZĪMOGĀ  
REĢISTRĀCIJAS NUMURU SKATĪT DOKUMENTA PIELIKUMĀ**

Dienvidkurzemes novada pašvaldība

Lielā iela 76, Grobiņa, LV- 3430

[e-adrese](#)

## IESNIEGUMS

Atbilstoši Dienvidkurzemes novada pašvaldības (turpmāk- Pašvaldība) 2022. gada 30.jūnija lēmumam Nr.618 "Par nekustamā īpašuma "Sūriku dambis", Lažas pagastā, nodošanu īpašumā bez atlīdzības valstij Zemkopības ministrijas personā" (sēdes protokols Nr.9 29.§) un pilnvarojumam, veikta zemes gabala ar kadastra apzīmējumu 64720030095, 0,38 ha kopplatībā reģistrācija un uz zemes gabala izvietotās inženierbūves datu aktualizācija NĪVKR IS.

Atbilstoši 2022. gada Vienošanās Nr. 5-8.2\_006m\_260\_22\_72 par sadarbību 1.3. punktam, lūdzu:

1. ņemt pašvaldības uzskaitē inženierbūvi ar kadastra apzīmējumu 64720030020015 un aktualizēt datus par būves piederību NĪVKR IS;
2. lemt par Pašvaldības nekustamā īpašuma "Sūriku dambis", kadastra Nr. 64720030096, Lažas pagastā Dienvidkurzemes novadā, īpašums sastāv no vienas zemes vienības ar kadastra apzīmējumu 64720030095, ar kopplatību 0,38 ha un būves ar kadastra apzīmējumu 64720030020015 (turpmāk – Nekustamais īpašums) nodošanu bez atlīdzības valsts (Zemkopības ministrijas personā) īpašumā. Pamatojoties uz likuma „Publiskas personas mantas atsavināšanas likums” 42. panta noteikumiem, lēmumā:
  - a. atbilstoši Publiskas personas mantas atsavināšanas likuma 42. panta otrās daļas otrajam teikumam, nosakāms kādas valsts pārvaldes funkcijas veikšanai nekustamais īpašums tiek nodots -Meža likumā noteiktās valstij piekritošās un piederošās meža zemes apsaimniekošanas un aizsardzības nodrošināšanai;
  - b. atbilstoši Publiskas personas mantas atsavināšanas likuma 42. panta otrās daļas ceturtajam teikumam, lēmumā nosakāms pienākums valstij nodot nekustamo īpašumu bez atlīdzības atpakaļ pašvaldībai, ja tas vairs netiek izmantots Meža likumā noteiktās valstij piekritošās un piederošās meža zemes apsaimniekošanas un aizsardzības nodrošināšanai;
  - c. saskaņā ar 13.02.2018. Ministru kabineta noteikumu Nr. 87 "Grāmatvedības uzskaites kārtība budžeta iestādēs" 345. pkt. noteikumiem, norādāma informācija par ilgtermiņa ieguldījuma uzskaiti (pamatlīdzekļa piederība uzskaites kategorijai detalizācijā līdz apakšgrupai, sākotnējā vērtība, uzkrātā amortizācija un nolietojums, līdzdalības daļa un finanšu instrumentu patiesās vērtības rezerves, atlikušais lietderīgās lietošanas laiks, attiecīga norāde un vērtība, ja pamatlīdzekļa vērtība sākotnēji atzīta nākamo periodu ieņēmumos, finanšu instrumentu kategorija). Dokumentālu pamatojumu pievieno kā lēmuma pielikumu (Izziņa par ilgtermiņa ieguldījumu uzskaiti).

Zemkopības ministrija ir izteikusi lūgumu Nekustamo īpašumu ierakstīt zemesgrāmatā uz Pašvaldības vārda pirms jautājuma par Nekustamā īpašuma valdītāja maiņas izskatīšanu

Ministru kabinetā. Atbilstoši iepriekš minētajam lūdzam, pirms augstāk minētā Pašvaldības lēmuma pieņemšanas, nodrošināt Nekustamā īpašuma ierakstīšanu zemesgrāmatā uz Pašvaldības vārda.

Pielikumā:

- Uzziņas projekts;
- Nostiprinājuma lūguma projekts;
- Kvīts par kancelejas nodevas apmaksu;
- Informatīvā izdrukā no kadastra informācijas sistēmas;
- Zemes gabala 64720030095 robežu, situācijas un apgrūtinājumu plānu kopijas;
- Būves 64720020030015 kadastrālās uzmērīšanas lieta;
- 2022.gada 30.jūnija sēdes protokola izraksts;
- Izraksts no 2009. gada 29.decembra Aizputes novada domes lēmuma Nr. 414 "Par pašvaldībai piekrītošām zemes vienībām".

Domes lēmuma izrakstu lūdzu nosūtīt elektroniski uz e-pastu [j.guta@lvm.lv](mailto:j.guta@lvm.lv) vai AS „Latvijas valsts meži” Nekustamo īpašumu pārvalde, „Boju muzejs”, Kazdangas pagasts, Dienvidkurzemes novads, LV-3456.

Ar cieņu,  
Nekustamo īpašumu speciāliste  
Dienvidkurzemes reģionā

J.Gūta

**ŠIS DOKUMENTS IR ELEKTRONISKI PARAKSTĪTS AR  
DROŠU ELEKTRONISKO PARAKSTU UN SATUR LAIKA ZĪMOGU**

26468295  
[j.guta@lvm.lv](mailto:j.guta@lvm.lv)



## Dienvidkurzemes novada pašvaldība

Lielā iela 76, Grobiņa, Dienvidkurzemes novads, LV-3430, reģistrācijas Nr. 90000058625,  
tālr. 63490458, e-pasts pasts@dkn.lv, www.dkn.lv

### LĒMUMS

2023.gada 26.oktobrī

Nr. 920

#### **Par nekustamā īpašuma “Sūriku dambis”, Lažas pagastā, nodošanu īpašumā bez atlīdzības valstij Zemkopības ministrijas personā**

Izskatot AS “Latvijas valsts meži”, reģ. Nr. 40003466281, 2023. gada 7. jūnija iesniegumu (reģ. Nr. DKN/2023/4.10/2280-S) ar lūgumu ņemt pašvaldības uzskaitē inženierbūvi ar kadastra apzīmējumu 64720030020015 un aktualizēt datus par būves piederību Nekustamā īpašuma valsts kadastra informācijas sistēmā un lemt par Pašvaldības nekustamā īpašuma “Sūriku dambis”, kadastra Nr. 64720030096, Lažas pagastā Dienvidkurzemes novadā, platība 0,38 ha, nodošanu bez atlīdzības valsts īpašumā, Zemkopības ministrijas personā, Dienvidkurzemes novada pašvaldības dome **KONSTATĒ:**

Nekustamais īpašums “Sūriku dambis”, kadastra Nr. 64720030096 reģistrēts Lažas pagasta zemesgrāmatas nodalījumā Nr. 100000729297 uz Dienvidkurzemes novada pašvaldības vārda. Īpašums sastāv no vienas zemes vienības, kad. apz. 64720030095, ar kopplatību 0,38 ha uz kuras reģistrēta būve ar kadastra apzīmējumu 64720030020015 (turpmāk - zemes vienība).

Izvērtējot AS “Latvijas valsts meži” meža autoceļu izvietojumu konstatēts, ka no Dienvidkurzemes novada pašvaldības ir nepieciešams pārņemt valsts īpašumā, Zemkopības ministrijas personā, pašvaldībai piederošo zemes vienību, lai to uzturētu un izmantotu Meža likumā noteiktās valsts meža īpašuma apsaimniekošanas un aizsardzības funkcijas īstenošanai, tostarp, nodrošinātu kokmateriālu transportēšanu un mežsaimniecisko darbu veikšanu.

Dienvidkurzemes novada pašvaldības dome ar 2022. gada 30. jūnija lēmumu Nr. 618 “Par nekustamā īpašuma “Sūriku dambis”, Lažas pagastā, nodošanu īpašumā bez atlīdzības valstij Zemkopības ministrijas personā” (sēdes protokols Nr. 9 29. §) ir atbalstījusi Pašvaldības Nekustamā īpašuma nodošanu valsts īpašumā Zemkopības ministrijas personā bez atlīdzības. Pamatojoties uz iepriekš minēto lēmumu 2022. gada 19. augustā noslēgta Vienošanās par sadarbību (reģ. Nr. DKN/2022/10.1/77- CPL), kurā 1.5. punktā noteikts, ka pēc Zemes vienības kadastrālās uzmērīšanas un zemes robežu plāna, apgrūtinājumu plāna un situācijas plāna reģistrācijas Valsts zemes dienestā no AS “Latvijas valsts meži” saņemšanas un Inženierbūves kadastrālās uzmērīšanas lietas



izgatavošanas, lemt par Pašvaldības Nekustamā Īpašuma nodošanu bez atlīdzības valsts (Zemkopības ministrijas personā) īpašumā, pamatojoties uz likuma „Publiskas personas mantas atsavināšanas likums” 42. panta noteikumiem, Nekustamo Īpašumu ierakstot zemesgrāmatā uz pašvaldības vārda vienlaikus ar ieguvēja Īpašuma tiesību nostiprināšanu uz attiecīgo Īpašumu (pamatojoties uz likuma „Publiskas personas mantas atsavināšanas likums” 42.<sup>1</sup> panta noteikumiem).

Pamatojoties uz minēto un Pašvaldību likuma 10. panta pirmās daļas 16. punktu, Publiskas personas mantas atsavināšanas likuma 3. panta pirmās daļas 6. punktu, 4. panta pirmo daļu, 5. panta pirmo daļu, 42. panta otro daļu, 43. pantu, 2018. gada 13. februāra Ministru kabineta noteikumu Nr. 87 “Grāmatvedības uzskaites kārtība budžeta iestādēs” 345. punktu,

#### **Dienvidkurzemes novada pašvaldības dome NOLEMJ:**

1. **Nodot īpašumā bez atlīdzības** pašvaldībai piederošo zemes vienību “Sūriku dambis”, Lažas pagasts, ar kadastra apzīmējumu 6472 003 0095 0,38 ha platībā (bilances vērtība uz 01.10.2023. 229,00 EUR ) un uz tās esošo inženierbūvi ar kadastra apzīmējumiem 6472 003 0020 015 (bilances vērtība uz 01.10.2023. 0 EUR) - valstij Zemkopības ministrijas personā, valsts pārvaldes funkcijas veikšanai - Meža likumā noteiktās valstij piekrītošās un piederošās meža zemes apsaimniekošanas un aizsardzības nodrošināšanai.
2. **Noteikt** pienākumu valstij, tai nodoto nekustamo īpašumu, ja tas vairs netiek izmantots lēmumā noteikto valsts pārvaldes funkciju veikšanai, bez atlīdzības nodot atpakaļ pašvaldībai.
3. **Atzīt** par spēkā neesošu 2022. gada 30. jūnija lēmumu Nr. 618 “Par nekustamā īpašuma “Sūriku dambis”, Lažas pagastā, nodošanu īpašumā bez atlīdzības valstij Zemkopības ministrijas personā” (sēdes protokols Nr. 9 29. §).
4. Nekustamo īpašumu daļas Nekustamo īpašumu Lažas pagasta speciālists atbild par lēmuma izpildi.

Domes priekšsēdētājs

(paraksts\*)

Aivars Priedols

Lēmums nosūtāms:

1. Finanšu un grāmatvedības daļai I. Ķinēnai
2. AS “Latvijas valsts meži” Nekustamo īpašumu pārvaldei [lvm@lvm.lv](mailto:lvm@lvm.lv); [j.guta@lvm.lv](mailto:j.guta@lvm.lv)
3. Kazdangas un Lažas pagastu apvienības pārvaldes vadītājam J. Tīmanim
4. Komunālās pārvaldes vadītājam;
5. Nekustamo īpašumu speciālistei Elzai Fišmeisteri
6. ĢIS speciālistei R. Rudzrogai