

Nodalījuma noraksts

Daugavpils tiesa

Daugavpils pilsētas zemesgrāmatas nodalījums Nr. 100000130626

Kadastra numurs: 05000111805

Hekeļa iela 3, Daugavpils

Nodalījuma aktualizēts (16.03.2017., 400001324271) saskaņā ar Zemesgrāmatu likuma 126.³ pantu

I daļas 1.iedaļa Nekustams īpašums, servitūti un reālnastas, pievienotie zemes gabali	Domājamā daļa	Platība, lielums
1.1. Zemes gabals ar kadastra apzīmējumu 0500 011 1805. <i>Grozīts Saistīts ar ierakstu: I daļas 1.iedaļa 2.1 (300004306649)</i>		9503 m ²
1.2. Uz zemes gabala atrodas: nedzīvojamā ēka (kadastra apzīmējums 0500 011 1805 001). <i>Žurn. Nr. 300000710511, lēmums 01.04.2004., tiesnese Valda Strode Dzēsts Saistīts ar ierakstiem: I daļas 1.iedaļa 1.2 (400001324271), 3.1 (300005278756)</i>		
1.2. Būve (kadastra apzīmējums 05000111805001). <i>Precizēts 16.03.2017., Žurn. Nr. 400001324271, tiesneša palīgs Vita Markuščenko Dzēsts Saistīts ar ierakstu: I daļas 1.iedaļa 3.1 (300005278756)</i>		
2.1. Grozīts ieraksts Nr. 1.1 (žurnāla Nr. 300000710511, 18.03.2004) un izteikts šādā redakcijā: 2.2. Zemes vienība (kadastra apzīmējums 05000111805). 2.3. Pamats: 2017.gada 1.marta nostiprinājuma lūgums tiesību pārgrozīšanai Nr.3/2-3/3390. Iesniegts elektroniski. <i>Žurn. Nr. 300004306649, lēmums 13.03.2017., tiesnese Lidija Mičule</i> 3.1. Dzēst ierakstus Nr.1.2, Nr.1.2 (žurnāla Nr.300000710511, 18.03.2004, žurnāla Nr.400001324271, 16.03.2017). <i>Žurn. Nr. 300005278756, lēmums 12.01.2021., tiesnesis Juris Taukuls</i>		8190 m ²

II daļas 1.iedaļa Nekustama īpašuma īpašnieks, īpašumtiesību pamats	Domājamā daļa	Summa
1.1. Īpašnieks: Latvijas valsts VALSTS NEKUSTAMĀ ĪPAŠUMA AĢENTŪRA, Valsts akciju sabiedrība, nodokļu maksātāja kods 40003294758 personā. 1.2. Pamats: 2004. gada 3. marta uzziņa par valstij piekrītošo zemes gabalu Nr.15-02-2/2612, 1994. gada 21. jūnija LR Ministru kabineta rīkojums Nr.294-r, 1998. gada 25. augusta LR Ministru kabineta rīkojums Nr.426. <i>Žurn. Nr. 300000710511, lēmums 01.04.2004., tiesnese Valda Strode</i>	1	
2.1. Persona: Latvijas valsts, Valsts akciju sabiedrības "Valsts nekustamie īpašumi", reģistrācijas numurs 40003294758, personā. Īpašuma tiesība izbeigusies.	0	
2.2. Īpašnieks: Latvijas valsts, Finanšu ministrijas, reģistrācijas numurs 90000014724, personā. 2.3. Pamats: Ministru kabineta 2014.gada 12.marta rīkojums Nr.104. <i>Žurn. Nr. 300003641161, lēmums 19.05.2014., tiesnese Zelfīte Zdanoviča</i>	1	
3.1. Pamats: Daugavpils pilsētas domes Pilsētplānošanas un būvniecības departamenta 2020.gada 22.decembra izziņa par būves neesību Nr.BIS-BV-2 3.1-2020-2493 (3-11/959). <i>Žurn. Nr. 300005278756, lēmums 12.01.2021., tiesnesis Juris Taukuls</i>		

III daļas 1.iedaļa Lietu tiesības, kas apgrūtināta nekustamu īpašumu	Platība, lielums
1.1. Nekustams īpašums atrodas Daugavpils pilsētas pilsētbūvniecības pieminekļa teritorijā, Daugavpils cietoksnis ar priekštilta nocietinājumu <i>Žurn. Nr. 30000710511, lēmums 01.04.2004., tiesnese Valda Strode</i> Aktualizēts Saistīts ar ierakstiem: III daļas 1.iedaļa 1.1 (300004306649); III daļas 2.iedaļa 1.1 (300004306649)	9503 m ²
1.1. Valsts nozīmes kultūras pieminekļa teritorija un objekti: Daugavpils cietoksnis ar priekštilta nocietinājumu <i>Žurn. Nr. 300004306649, lēmums 13.03.2017., tiesnese Lidija Mičule</i>	0.819 ha
1.2. Siltumtīklu siltumtrases kanāla aizsargjosla. <i>Dzēsts</i> Saistīts ar ierakstu: III daļas 2.iedaļa 2.1 (300005278756)	100 m ²
1.3. Elektrisko tīklu kabeļu līnijas aizsargjosla. <i>Dzēsts</i> Saistīts ar ierakstu: III daļas 2.iedaļa 2.1 (300005278756)	66 m ²
1.4. Ūdensvada aizsargjosla. <i>Dzēsts</i> Saistīts ar ierakstu: III daļas 2.iedaļa 2.1 (300005278756)	720 m ²
1.5. Kanalizācijas pašteces vada aizsargjosla. <i>Dzēsts</i> Saistīts ar ierakstu: III daļas 2.iedaļa 2.1 (300005278756)	210 m ²
1.6. Pamats: 2004. gada 3. marta uzziņa par valstij piekrītošo zemes gabalu Nr.15-02-2/2612. <i>Žurn. Nr. 30000710511, lēmums 01.04.2004., tiesnese Valda Strode</i> <i>Dzēsts</i> Saistīts ar ierakstu: III daļas 2.iedaļa 2.1 (300005278756)	
2.1. Eksploatācijas aizsargjoslas teritorija gar ielu vai ceļu - sarkanā līnija. <i>Dzēsts</i> Saistīts ar ierakstu: III daļas 2.iedaļa 2.1 (300005278756)	0.1526 ha
2.2. Pamats: 2017.gada 1.marta nostiprinājuma lūgums tiesību pārgrozīšanai Nr.3/2-3/3390. <i>Žurn. Nr. 300004306649, lēmums 13.03.2017., tiesnese Lidija Mičule</i> <i>Dzēsts</i> Saistīts ar ierakstu: III daļas 2.iedaļa 2.1 (300005278756)	

III daļas 2.iedaļa Pārgrozījumi pirmās iedaļas ierakstos, šo ierakstu un to pārgrozījumu dzēsumi	Platība, lielums
1.1. Grozīts 3. daļas 1. iedaļas ieraksts Nr. 1.1 (žurnāla Nr. 30000710511, 01.04.2004), izsakot to jaunā redakcijā.Pamats: 2017.gada 1.marta nostiprinājuma lūgums tiesību pārgrozīšanai Nr.3/2-3/3390. Iesniegts elektroniski. <i>Žurn. Nr. 300004306649, lēmums 13.03.2017., tiesnese Lidija Mičule</i> Aktualizēts Saistīts ar ierakstu: III daļas 1.iedaļa 1.1 (300004306649)	
2.1. Dzēsti 1.iedaļas ieraksti Nr.1.2, Nr.1.3, Nr.1.4, Nr.1.5, Nr.1.6, Nr.2.1, Nr.2.2 (žurnāls Nr.30000710511, 18.03.2004, žurnāls Nr.300004306649, 08.03.2017). Pamats: Zemesgrāmatu likuma pārejas noteikumu 19.punkts. <i>Žurn. Nr. 300005278756, lēmums 12.01.2021., tiesnesis Juris Taukulis</i>	

Informācija par apgrūtinājumiem, kas attiecas uz īpaši aizsargājamām dabas teritorijām vai mikroliegumiem – pieejama dabas datu pārvaldības sistēmā OZOLS <http://ozols.daba.gov.lv>

Informācijas prasītājs: Arta Tupiņa(e-lug). Pieprasījums izdarīts 12.01.2021. 12:32:41.

Maksa par informāciju fiksēta Jūsu rēķinā.

Piezīme. Saskaņā ar Eiropas Parlamenta un Padomes 2016.gada 27.aprīļa Regulu Nr.2016/679 par fizisku personu aizsardzību attiecībā uz personas datu apstrādi un šādu datu brīvu apriti un ar ko atceļ Direktīvu 95/46/EK (Vispārīgā datu aizsardzības regula) katrs informācijas pieprasījums no datubāzes tiek reģistrēts.

LATVIJAS REPUBLIKA

ZEMES ROBEŽU, SITUĀCIJAS UN APGRŪTINĀJUMU PLĀNS

Zemes vienības kadastra apzīmējums: 0500 011 1805

Adrese: Daugavpils, Hekeļa iela 3

Zemes kadastrālā uzmērīšana veikta pamatojoties uz LR Daugavpils pilsētas domes Pilsētplānošanas un būvniecības departamenta 2008. gada 17. aprīļa lēmumu Nr. 8.10-1/2 "Par zemesgabalu robežu korigēšanu".

Apgrūtinājumu saraksts

- 04010102 valsts nozīmes kultūras pieminekļa teritorija un objekti: Daugavpils cietoksnis ar priekštilta nocietinājumu - 0.8190 ha (LR Daugavpils pilsētas domes 2007. gada 27. septembra lēmums Nr. 1105 "Par detālplānojuma galīgās redakcijas apstiprināšanu un saistošo noteikumu Nr.28 "Daugavpils Cietokšņa detālplānojuma grafiskā daļa un teritorijas izmantošanas un apbūves noteikumi" izdošanu").
- 020301 aizsargjoslas teritorija gar ielu - sarkanā līnija - 0.1526 ha (LR Daugavpils pilsētas domes 2007. gada 27. septembra lēmums Nr. 1105 "Par detālplānojuma galīgās redakcijas apstiprināšanu un saistošo noteikumu Nr.28 "Daugavpils Cietokšņa detālplānojuma grafiskā daļa un teritorijas izmantošanas un apbūves noteikumi" izdošanu").

Robežas un apvidus objekti uzmērīti 2008. gada 27. jūnijā
Apgrūtinājumu plāns sastādīts: 2008. gada 21. jūlijā
Plāna mērogs 1:500
Zemes vienības platība 0.8190 ha.

Zemes kadastrālās uzmērīšanas darbus veica SIA "METRUM" (licence Nr. 122, derīga no 12.01.2005. līdz 15.09.2010. reģ. Nr. 40003388748, Jēkabpils, Viestura iela 5, LV-5201.



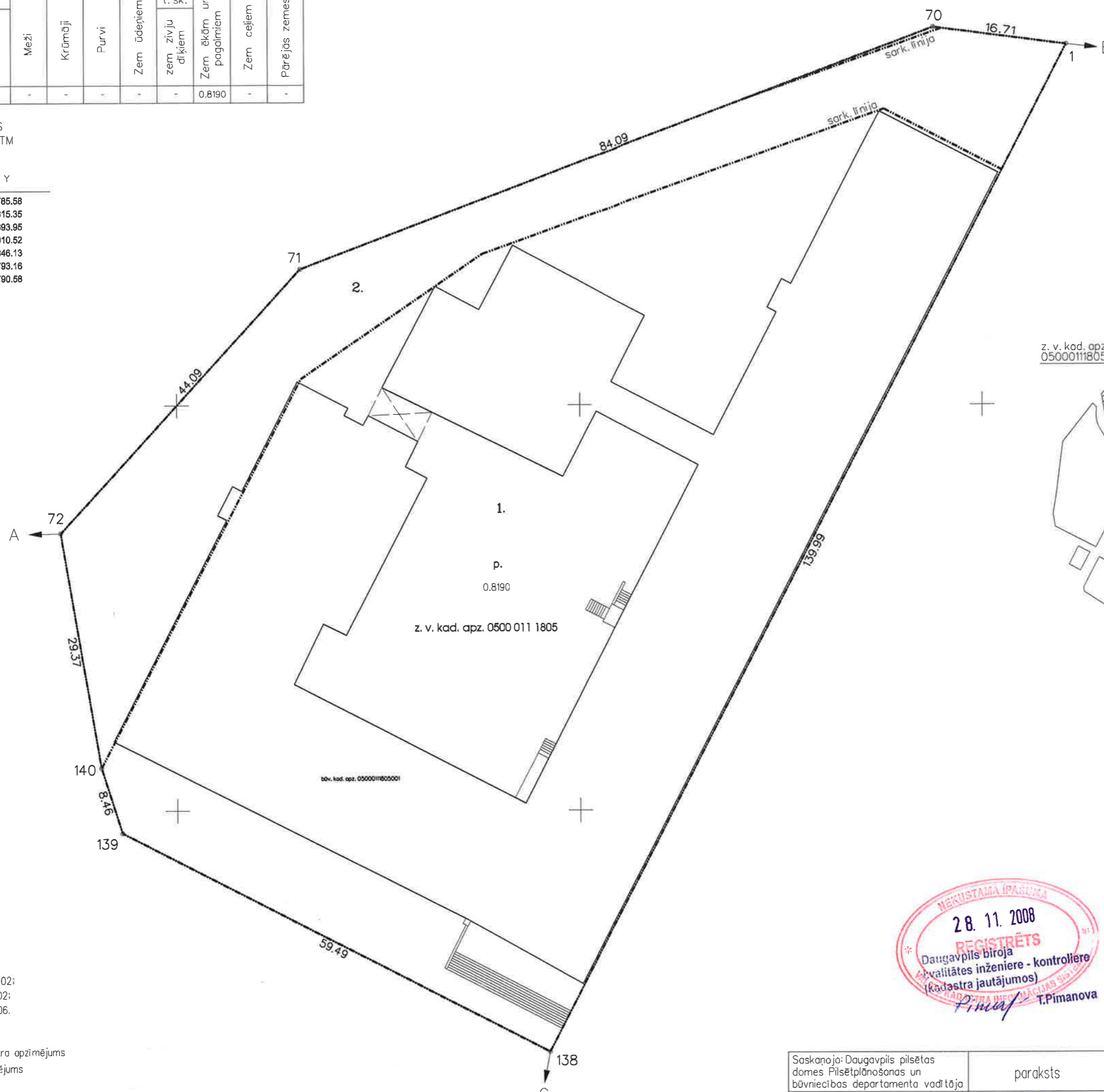
SIA "METRUM" Jēkabpils biroja vadītāja		Ilze Krastiņa	11-09-2008
Mērnieks apliecina, ka zemes kadastrālā uzmērīšana veikta atbilstoši LR Ministru kabineta 2007. gada 20. marta noteikumiem Nr. 182 "Noteikumi par nekustamā īpašuma objekta noteikšanu"		Gundars Krastiņš	27.06.2008.
Ierosinātājs ir informēts par Zemes kadastrālās uzmērīšanas laikā veiktajām darbībām, to rezultātiem		VAS "Valsts nekustamie īpašumi" pilnv. persona Skaidrite Kalke	08.09.2008.

ZEMES LIETOŠANAS VEIDU EKSPLIKĀCIJA

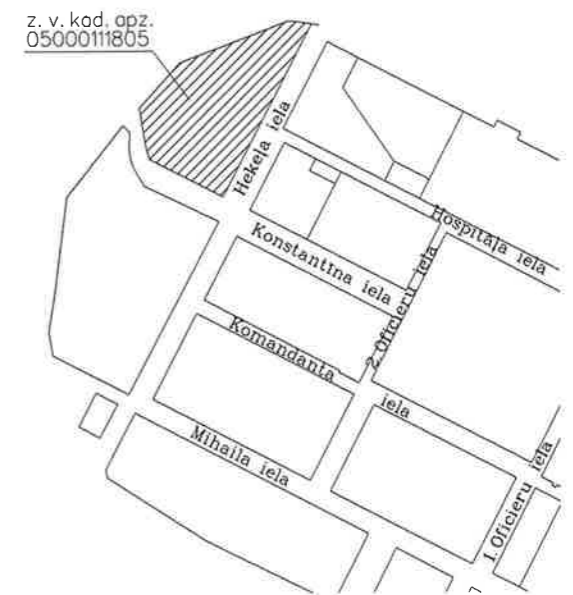
Zemes vienības platība ha	Lauksaimniecībā izmant. zeme	TAJĀ SKAITĀ				Meži	Krūmāji	Purvi	Zem ūdeņiem	t. sk.		Pārējās zemes
		Aramzeme	Augļu dārzi	Pļavas	Ganības					zem zivju dīķiem	Zem ēkām un pagalmiem	
0.8190	-	-	-	-	-	-	-	-	-	-	0.8190	-

ROBEŽPUNKTU KOORDINĀTAS
 Koordinātu sistēma LKS-92 TM
 Mēroga koeficients: 0.999898

Nr	X	Y
72	196434.27	655785.58
71	196466.80	655815.35
70	196496.64	655893.95
1	196494.48	655910.52
138	196370.20	655846.13
139	196397.28	655793.16
140	196405.34	655790.58



ZEMES VIENĪBAS IZVIETOJUMA SHĒMA



Robežojošo zemes vienību saraksts:
 no A līdz B: z. v. kad. apz. 0500 011 2202;
 no B līdz C: z. v. kad. apz. 0500 011 1802;
 no C līdz A: z. v. kad. apz. 0500 011 0106.

Apzīmējumi:
 z. v. kad. apz. - zemes vienības kadastra apzīmējums
 būv. kad. apz. - būves kadastra apzīmējums

NEKUSTAMAĪPAŠUMA
28. 11. 2008
 REGISTRĒTS
 Daugavpils biroja
 kvalitatātes inženiere - kontroliere
 (kadastra jautājumos)
Pinaf T.Pimanova

Zemes vienības platība 0.8190 ha
 Plāno mērogs 1:500

Saskaņoja: Daugavpils pilsētas domes Pilsētplānošanas un būvniecības departamenta vadītāja	paraksts	Ingunā Kokina	03.09.2008.
Plānu izgatavoja mērnieks	<i>Rasa</i>	Ingo Rasa	21.07.2008.



Daugavpils pilsētas pašvaldības Pilsētplānošanas un būvniecības departaments

Reģistrācijas Nr. 90000077325, Raiņa iela 28, Daugavpils, LV-5401
tālrunis: 65407780, e-pasts: aija.krumina@daugavpils.lv, <https://daugavpils.lv>

IZZIŅA PAR BŪVES NEESĪBU NR. BIS-BV-23.1-2022-2376 (3-11/959)

1. Ziņas par nojauktajām būvēm:

Kadastra apzīmējums: **05000111805001**

Kadastra numurs: **05000111805**

1.	Būves veids	Ēka
2.	Nosaukums	Mācību korpuss
3.	Būvniecības veids	Nojaukšana
4.	Būves grupa	3. grupa
5.	Adrese	Hekeļa iela 3, Daugavpils, LV-5401
6.	Galvenā zemes vienība	05000111805
7.	Īpašnieks vai, ja tāda nav, tiesiskais valdītājs un/vai lietotājs	Finanšu ministrija, 90000014724, Smilšu iela 1-1, Rīga, LV-1050, +37167095405, pasts@fm.gov.lv
8.	Esošais galvenais lietošanas veids	1263 Skolas, universitātes un zinātniskajai pētniecībai paredzētās ēkas
9.	Paredzētais galvenais lietošanas veids	-
10.	Ēkas iedalījums	Nedzīvojamā ēka
11.	Apbūves laukums (kv.m.)	3852.9
12.	Kopējā platība (kv.m.)	11759.8
13.	Būvtilpums (kub.m.)	44578.0
14.	Augstums (m)	9.9
15.	Virszemes stāvu skaits	3

Lietas numurs: BIS-95812-1793

Dokumenta numurs: BIS-BV-23.1-2022-2376 (3-11/959)

Sistēmas reference: a310ab65cc2c48919824159590adab87c3af008da49c888b4b0ccd5ad169fbac

1.lpp no 3 lpp

16.	Pazemes stāvu skaits	1
17.	Nojaušanas metode	konstrukciju izjaušana, skaldīšana
18.	Atkritumu apsaimniekošana	saskaņā ar Atkritumu apsaimniekošanas likumu
19.	Atkritumu apjoms	13848 m ³
20.	Teritorijas sakārtošanas veids	labiekārtošana

2. Ziņas par zemes gabaliem, kuros būves nojauktas:

Kadastra apzīmējums: **05000111805**

Kadastra numurs: **05000111805**

1.	Adrese	Hekeļa iela 3, Daugavpils, LV-5401
2.	Īpašnieks	Finanšu ministrija, 90000014724, Smilšu iela 1-1, Rīga, LV-1050, +37167095405, pasts@fm.gov.lv

3. Ziņas par būvniecību

1) Būvniecības ierosinātājs (pasūtītājs):

Valsts akciju sabiedrība "Valsts nekustamie īpašumi", 40003294758, Rīga, Talejas iela 1, +371 80002000, vni@vni.lv

2) Būvdarbi veikti, pamatojoties uz:

-

3) Objekts apsekots **11.12.2020**

4. Atliktie būvdarbi jāpabeidz šādā apjomā un termiņos:

Nr. p.k.	Darba nosaukums	Mērvienība	Daudzums	Pabeigšanas termiņš
----------	-----------------	------------	----------	---------------------

Būvvaldes vai institūcijas, kura pilda būvvaldes funkciju, atbildīgā amatpersona:

Jelizaveta Vladimirova, Būvinspektora palīdzība, Daugavpils
pilsētas pašvaldības Pilsētplānošanas un būvniecības
departaments

09.12.2022 11:37

(vārds, uzvārds, amats, organizācija, paraksts¹)

(datums)

Piezīmes.

¹ Dokumenta rekvizītu "paraksts" neaizpilda, ja elektroniskais dokuments ir sagatavots atbilstoši normatīvajiem aktiem par elektronisko dokumentu noformēšanu.

Šis dokuments ir parakstīts BIS ar elektroniskās parakstīšanas rīku saskaņā ar Būvniecības likuma 24.panta 9. un 10. daļu.

Šis dokuments ir apliecināts ar Būvniecības valsts kontroles biroja eZīmogu un to var pārbaudīt portālā eParaksts.lv.

Izraksts ar eZīmogu

Izrakstu sagatavoja: Būvniecības informācijas sistēma

09.12.2022 11:37

Jelizaveta Vladimirova, Daugavpils pilsētas pašvaldības Pilsētplānošanas un būvniecības departaments

Lietas numurs: BIS-95812-1793

Dokumenta numurs: BIS-BV-23.1-2022-2376 (3-11/959)

Sistēmas reference: a310ab65cc2c48919824159590adab87c3af008da49c888b4b0ccd5ad169fbac

3.lpp no 3 lpp



Informatīvā izdruka no Kadastra informācijas sistēmas teksta datiem

Valsts zemes dienests

Īpašums

Kadastra numurs	Nosaukums	Kadastrālā vērtība (EUR)	Zemesgrāmatas nodalījuma numurs	Administratīvā teritorija
05000111805	-	17179	100000130626	Daugavpils

Nekustamā īpašuma novērtējums kadastrā (EUR):	17179
Kopplatība:	0.8190
Platības mērvienība:	ha
Projektētā kadastrālā vērtība (EUR):	15070 (pēc kadastra datu stāvokļa uz 27.05.2022; izmantošanai no 2025.gada)
Projektētais īpašuma novērtējums (EUR):	15070 (pēc kadastra datu stāvokļa uz 27.05.2022; izmantošanai no 2025.gada)

Īpašuma sastāvs

Zemes vienības

Kadastra apzīmējums	Dzīvokļu īpašumos nesadalītās domājamās daļas	Kadastrālā vērtība atbilstoši dzīvokļa īpašumos nesadalītajai domājamajai daļai (EUR)	Adrese
05000111805	1/1	17179	Hekeļa iela 3, Daugavpils, LV-5401

Kadastrālā vērtība (EUR):	17179
Kadastrālās vērtības noteikšanas datums:	01.01.2023
Nekustamā īpašuma objekta platība:	0.8190
Nekustamā īpašuma objekta platības mērvienība:	ha
Statuss:	nekustamais īpašums
Vidējais LIZ kvalitātes novērtējums ballēs:	-
Stargabals:	Nav
Projektētā kadastrālā vērtība (EUR):	15070 (pēc kadastra datu stāvokļa uz 27.05.2022; izmantošanai no 2025.gada)

Zemes vienības platības sadalījums pa lietošanas veidiem

Platība:	0.8190
Platības mērvienība:	ha
Lauksaimniecībā izmantojamās zemes platība:	0.0000
t.sk. Aramzemes platība:	0.0000
t.sk. Augļu dārzu platība:	0.0000
t.sk. Pļavu platība:	0.0000
t.sk. Ganību platība:	0.0000
no tām meliorētā lauksaimniecībā izmantojamā zeme:	0.0000
Mežu platība:	0.0000
t.sk. Jaunaudzes platība:	0.0000
Krūmāju platība:	0.0000
Purvu platība:	0.0000

Ūdens objektu zeme:	0.0000
t.sk. Zeme zem ūdeņiem:	0.0000
t.sk. Zeme zem zivju dīķiem:	0.0000
Zemes zem ēkām platība:	0.8190
Zemes zem ceļiem platība:	0.0000
Pārējās zemes platība:	0.0000

Lietošanas mērķi

Mērķis	Kods	Platība	Platības mērvienība
Pārējo sabiedriskās nozīmes objektu apbūve	0908	0.8190	ha

Apgrūtinājumi

Nr.	Noteikšanas datums	Tips	Apraksts	Platība	Mērv.
1	21.07.2008	14010102	valsts nozīmes kultūras pieminekļa teritorija un objekti	0.8190	ha
2	21.07.2007	7312030100	ekspluatācijas aizsargjoslas teritorija gar ielu vai ceļu - sarkanā līnijā	0.1526	ha

Mērniecība

Mērniecības metode	Mērnieks	Uzmērīšanas datums
instrumentālā uzmērīšana, iesaistoties valsts ģeodēziskajā tīklā	SIA "Metrum"	27.06.2008

Reģistrētās atzīmes:

Īpašnieki

Personas kods / reģ. nr.	Vārds, uzvārds / Nosaukums	Domājamās daļas	Personas statuss	Īpašuma kad. nr. / būves kad. apz.	Adrese
90000014724	Finanšu ministrija	1/1	valsts	05000111805	Smilšu iela 1, Rīga, LV-1050

Citi vārdi:

-

Īpašumtiesību statuss:

Īpašnieks

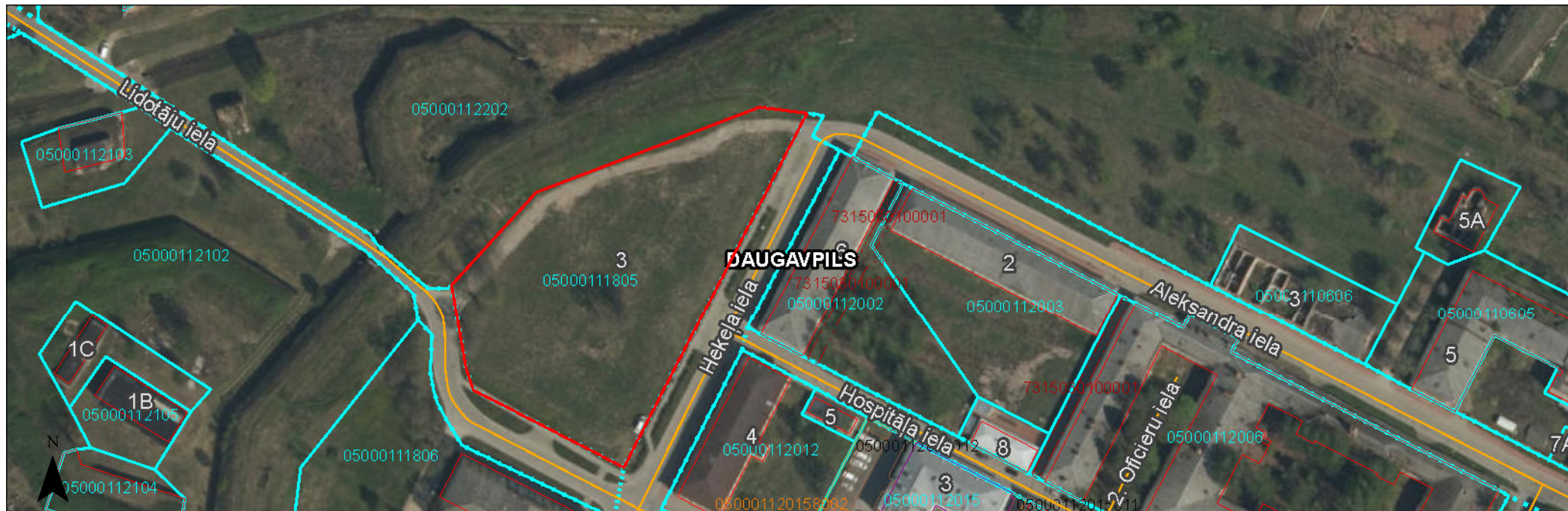
Zemesgrāmata

Nosaukums	Lēmuma datums	Lēmuma pamatojums
Daugavpils pilsētas zemesgrāmata	12.01.2021	-
Daugavpils pilsētas zemesgrāmata	19.05.2014	-
Daugavpils pilsētas zemesgrāmata	01.04.2004	-

Šai informācijai ir tikai informatīvs raksturs un tai nav juridiska spēka.



Kartes skata izdrukā



Saturs

Pilsētas

- Valstspilsēta
- Novada pilsēta
- Novadi
- Pagasti
- Ciemi
- Latvijas Republikas teritorija

Adrešu punkti

- Ēka
- Apbūvei paredzēta zemes vienība
- Galveno ceļu viduslīnijas**
- Valsts galvenais autoceļš
- Valsts pirmās šķiras autoceļš
- Valsts otrās šķiras autoceļš

Ielas un ceļi

- Pašvaldības ceļš
- Iela

Inženierbūves (punkti) KK

- Uzmērīta inženierbūve (punkts)
- Vektorizēta inženierbūve (punkts)
- Uzmērīta pazemes inženierbūve (punkts)

Inženierbūves (līnijas) KK

- Uzmērīta inženierbūve (līnija)
- Vektorizēta inženierbūve (līnija)
- Uzmērīta pazemes inženierbūve (līnija)
- Vektorizēta pazemes inženierbūve (līnija)

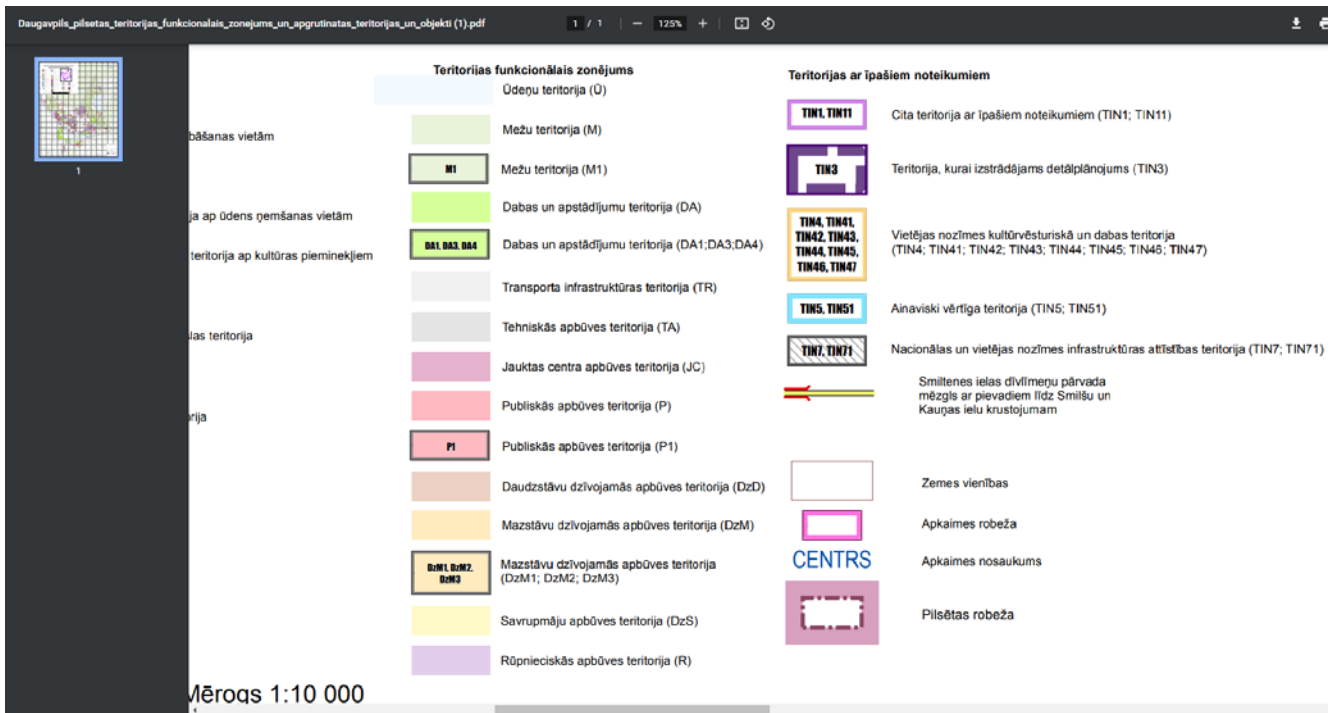
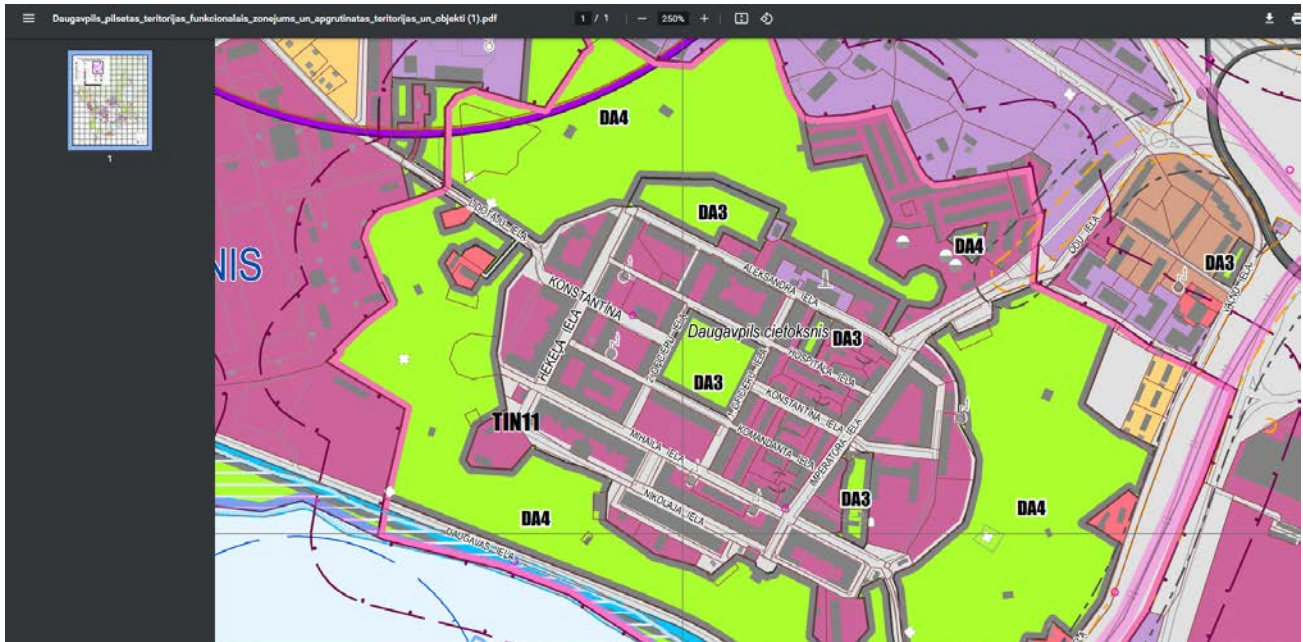
Inženierbūves (laukumi) KK

- Uzmērīta inženierbūve (laukums)
- Vektorizēta inženierbūve (laukums)
- Uzmērīta pazemes inženierbūve (laukums)
- Vektorizēta pazemes inženierbūve (laukums)

Šai izdrukai ir tikai informatīvs raksturs un tai nav juridiska spēka.

Autortiesības

Ortofotokarte mērogā 1:10 000 (Autors: © Latvijas Ģeotelpiskās informācijas aģentūra, 2013-2022)
 Nekustamā īpašuma valsts kadastra informācijas sistēmas dati, 2023.gads
 Valsts adresu reģistra informācijas sistēmas dati, 2023.gads



1.pielikums
Daugavpils pilsētas domes
2020.gada 24.marta saistošajiem noteikumiem Nr.12

Daugavpils pilsētas dome
Reģistrācijas Nr. 90000077325
Krišjāņa Valdemāra ielā 1, Daugavpils, LV-5401
info@daugavpils.lv <http://www.daugavpils.lv>

Daugavpils pilsētas teritorijas plānojums

Redakcija 3.0.

Teritorijas izmantošanas un apbūves noteikumi

307. Paredzot jaunu būvniecību, pārbūvi, atjaunošanu, ierīkošanu, restaurāciju, konservāciju, novietošanu, nojaukšanu Pašvaldība būvatļaujā var noteikt papildus prasības publiskās telpas veidošanai un saglabāšanai.

4.5. JAUKTAS CENTRA APBŪVES TERITORIJA

4.5.1. Jauktas centra apbūves teritorija (JC)

4.5.1.1. Pamatinformācija

308. Jauktas centra apbūves teritorija (JC) ir funkcionālā zona, ko nosaka teritorijai, kurā vēsturiski ir izveidojies plašs jauktu izmantošanu spektrs vai, kas kalpo kā pilsētas vai apkaimes centrs, kā arī apbūves teritorijās, ko plānots attīstīt par šādiem centriem.

4.5.1.2. Teritorijas galvenie izmantošanas veidi

309. Savrupmāju apbūve (11001): dzīvojamā apbūve, ko veido savrupmājas (brīvi stāvošas individuālās dzīvojamās mājas) un dvīņu mājas (divas bloķētas, arhitektoniski vienotas un simetriskas individuālās dzīvojamās mājas ar identisku plānojumu), ietverot nepieciešamās palīgbūves un labiekārtojumu.
310. Rindu māju apbūve (11005): dzīvojamā apbūve, ko veido trīs un vairāk lineāri bloķētas individuālās dzīvojamās mājas ar nepieciešamajām palīgbūvēm un labiekārtojumu.
311. Daudzdzīvokļu māju apbūve (11006): dzīvojamā apbūve, ko veido daudzdzīvokļu dzīvojamās mājas ar nepieciešamajām palīgbūvēm un labiekārtojumu.
312. Biroju ēku apbūve (12001): apbūve, ko veido bankas, diplomātiskie dienesti, konferenču un kongresu centri, pašvaldības iestādes, valsts pārvaldes iestādes, tiesu nami, sakaru nodaļas, pasta, radiostaciju un televīzijas centri, studijas un citi uzņēmumi, organizācijas un iestādes.
313. Tirdzniecības un/vai pakalpojumu objektu apbūve (12002): apbūve, ko veido veikali, aptiekas, sabiedriskās ēdināšanas uzņēmumi, tirgus, tirgus paviljoni, sezonas rakstura tirdzniecības vai pakalpojumu objekti (tirdzniecības kioski un segtie tirdzniecības stendi), restorāni, bāri, kafejnīcas, kā arī sadzīves un citu pakalpojumu objekti, tai skaitā degvielas uzpildes stacijas un automobiļu un motociklu apkopes uzņēmumi, izņemot ražošanas objektus.
314. Tūrisma un atpūtas iestāžu apbūve (12003): apbūve, ko veido viesnīcas, moteli, dienesta viesnīcas, jauniešu kopmītnes, viesu mājas un cita veida īslaicīgas apmešanās vietas (viesu nami, pansijas) un citi izmitināšanas pakalpojumu nodrošināšanai nepieciešamie objekti un infrastruktūra, ietverot kempingus, laukumus atpūtas transportlīdzekļiem un apdzīvojamām autopiekabēm.
315. Kultūras iestāžu apbūve (12004): apbūve, ko veido ēkas mūzikas, deju un citiem izklaides pasākumiem, teātri, koncertzāles, apjuntas vasaras estrādes, kultūras nami, cirka ēkas, muzeji, arhīvu un bibliotēku ēkas, plašsaziņas līdzekļu centri, izstāžu zāles, citas mākslas, izklaides un atpūtas iestādes un to darbības nodrošināšanai nepieciešamie objekti un infrastruktūra.
316. Sporta ēku un būvju apbūve (12005): apbūve, ko veido ēkas sporta nodarbībām un sporta pasākumiem (piemēram, arēnas, sporta manēžas, sporta zāles, slēgtie peldbaseini, segtie sporta laukumi), sporta un atpūtas būves (piemēram, sporta laukumi, tai skaitā golfa laukumi

un laukumi jāšanas sportam, trases ar cieto vai mīksto segumu, stadioni, velotreki, atklātie peldbaseini, ūdenssporta būves).

317. Aizsardzības un drošības iestāžu apbūve (12006): apbūve, ko veido soda izciešanas iestādes, aizsardzības spēku, policijas, ugunsdzēsības un glābšanas dienesti un ugunsdzēsēju depo, kazarmas un citas valsts aizsardzības un drošības iestādes un to funkcijām nepieciešamās ēkas un būves.
318. Izglītības un zinātnes iestāžu apbūve (12007): apbūve, ko veido jebkura līmeņa izglītības iestāžu (pirmsskolas aprūpes un izglītības, pamata un vidējās izglītības, profesionālās ievirzes, speciālās, interešu izglītības, augstākās, pieaugušo un tālākizglītības) vai zinātniskās pētniecības iestāžu, tai skaitā zinātniski pētniecisko institūtu, meteoroloģisko staciju, darbības nodrošināšanai nepieciešamie objekti un infrastruktūra.
319. Veselības aizsardzības iestāžu apbūve (12008): apbūve, ko veido ārstu prakses, slimnīcas un veselības centri, sanatorijas, un citi ārstniecības nolūkiem paredzēti objekti un tiem nepieciešamā infrastruktūra.
320. Sociālās aprūpes iestāžu apbūve (12009): apbūve, ko veido sociālās aprūpes un rehabilitācijas iestādes, tai skaitā pansionāti, dienas centri, krīzes centri, patversmes un citi līdzīgi objekti, kā arī to darbības nodrošināšanai nepieciešamie objekti un infrastruktūra.
321. Dzīvnieku aprūpes iestāžu apbūve (12010): Apbūve, ko veido veterinārmedicīniskās prakses iestādes dzīvnieku aprūpei; veicot būvniecības ieceres publisko apspriešanu – dzīvnieku viesnīcas un patversmes.
322. Reliģisko organizāciju ēku apbūve (12011): apbūve, ko veido jebkuras reliģiskas kopienas kulta celtnes, tai skaitā baznīcas, klosteri, kā arī to apbūves kompleksā ietvertas reliģijas izglītības iestādes, darbinieku dzīvojamās ēkas un sociālo pakalpojumu ēkas, veicot būvniecības ieceres publisko apspriešanu.
323. Labiekārtota publiskā ārtelpa (24001): labiekārtoti parki (piemēram, atrakciju un atpūtas parki), zooloģiskie un botāniskie dārzi, skvēri, pludmales laukumi, publiski pieejami pagalmi, ietverot apstādījumus un labiekārtojuma infrastruktūru (tai skaitā nedzīvojamās ēkas un būves) atpūtas, veselības un fizisko aktivitāšu nolūkam un citu publiskās ārtelpas funkciju nodrošināšanai.

4.5.1.3. Teritorijas papildizmantošanas veidi

324. Viegļās rūpniecības uzņēmumu apbūve (13001): tekstilizstrādājumu, apģērbu un ādas izstrādājumu ražošanas, pārtikas rūpniecības, mēbeļu ražošanas, poligrāfijas, kas nerada būtisku piesārņojumu, darbības nodrošināšanai nepieciešamā apbūve un infrastruktūra.
325. Transporta apkalpojošā infrastruktūra (14003): ēkas sauszemes, gaisa un ūdens satiksmes pakalpojumu nodrošināšanai, tai skaitā dzelzceļa pasažieru stacijas, autoostas, lidostas, ostas, garāžas, atsevišķi iekārtotas atklātās autostāvvietas, stāvparki, daudzstāvu autostāvvietas.

4.5.1.4. Apbūves parametri

Nr.	Teritorijas izmantošanas veids	Minimālā jaunizv. zemes gabala platība	Maksimālais apbūves blīvums (%)	Apbūves intensitāte (%)	Apbūves augstums (m)	Apbūves augstums (stāvu skaits)	Minimālais brīvās zaļās teritorijas rādītājs (%)
326.		600 m ² ³⁷	³⁶	līdz 250 ³⁹		līdz 12 ³⁸	35 ⁴⁰

36. savrupmāju apbūvei (11001) un rindu māju apbūvei (11005) – 30; citiem atļautiem teritorijas izmantošanas veidiem – nenosaka;

kultūras pieminekļu un to aizsardzības zonu teritorijās maksimālais apbūves blīvums jānosaka ņemot vērā kultūrvēsturiskās ainavas un apbūves identitāti un autentiskumu, plānotās apbūves iekļaušanos pilsētā, pamatojot ar arhitektoniski telpisko analīzi (3D vizualizāciju), saskaņojot ar Nacionālo kultūras mantojuma pārvaldi un Pašvaldības galveno arhitekti; var precizēt detālplānojumā vai izstrādājot būvniecības ieceres dokumentāciju, veicot būvniecības ieceres publisko apspriešanu.

37. pēc funkcionālās nepieciešamības inženiertehniskās apgādes tīklu un būvju izbūvei, esošo ielu un ceļu pārbūvei, to nosakot būvniecības ieceres dokumentācijā.

38. savrupmāju apbūvei (11001) – 2 stāvi un bēniņu vai mansardstāvs;

pārējai apbūvei gadījumā, ja tas ir pamatots no pilsētībūvnieciskā viedokļa, vietās, kas ir nozīmīgas pilsētas silueta veidošanai – Esplanādē, Cietoksnī, Vizbuļos, Ķīmiņā, Ezermalā, Vecstropos, Križos, Gajokā, Ruģeļos, Jaunajā Forštadtē, ir iespējama stāvu skaitu palielināšana līdz 30 stāviem, ievērojot nepieciešamos apbūves intensitātes un brīvās teritorijas rādītājus. Veidojot apbūvi virs 12 stāviem, ir jāizstrādā detālplānojums. Viduspuļķankas, Vecforštades, Niderkūnu, Kalkūnu, Judovkas un Grīvas apkaimēs, apkaimēs ar lielu apstādījumu īpatsvaru – Mežciemā, Jaunajos Stropos teritorijā maksimālais stāvu skaits ir 6 stāvi;

kultūras pieminekļu un to aizsardzības zonu teritorijās apbūves augstums (stāvu skaits) jānosaka ņemot vērā kultūrvēsturiskās ainavas un apbūves identitāti un autentiskumu, plānotās apbūves iekļaušanos pilsētā, pamatojot ar arhitektoniski telpisko analīzi (3D vizualizāciju), saskaņojot ar Nacionālo kultūras mantojuma pārvaldi un Pašvaldības galveno arhitekti; var precizēt detālplānojumā vai izstrādājot būvniecības ieceres dokumentāciju, veicot būvniecības ieceres publisko apspriešanu.

39. savrupmāju apbūvē (11001) un labiekārtotajā publiskajā ārtelpā (24001) – nenosaka; pirmsskolas aprūpes un izglītības iestāžu apbūvē – 70;

kultūras pieminekļu un to aizsardzības zonu teritorijās apbūves intensitāte jānosaka ņemot vērā kultūrvēsturiskās ainavas un apbūves identitāti un autentiskumu, plānotās apbūves iekļaušanos pilsētā, pamatojot ar arhitektoniski telpisko analīzi (3D vizualizāciju), saskaņojot ar Nacionālo kultūras mantojuma pārvaldi un Pašvaldības galveno arhitekti; var precizēt detālplānojumā vai izstrādājot būvniecības ieceres dokumentāciju, veicot būvniecības ieceres publisko apspriešanu.

40. savrupmāju apbūvei (11001), labiekārtotai publiskai ārtelpai (24001) – nenosaka; vieglās rūpniecības uzņēmumu apbūvei (13001), transporta apkalpojošai infrastruktūrai (14003) – 15; tirdzniecības un/vai pakalpojumu objektu apbūvei (12002) – 25;

izglītības un zinātnes iestāžu apbūvei (12007) – ne mazāka par šīs iestādes platību;

atmežošanas gadījumos: savrupmāju apbūvei (11001), rindu māju apbūvei (11005), daudzdzīvokļu māju apbūvei (11006), biroju ēku apbūvei (12001) un tirdzniecības un/vai pakalpojumu objektu apbūvei (12002) – 75;

atmežošanas gadījumos: tūrisma un atpūtas iestāžu apbūvei (12003), kultūras iestāžu apbūvei (12004), sporta ēku un būvju apbūvei (12005), veselības aizsardzības iestāžu apbūvei (12008), sociālās aprūpes iestāžu apbūvei (12009), dzīvnieku aprūpes iestāžu apbūvei (12010) un reliģisko organizāciju ēku apbūvei (12011) – 60;

labiekārtotai publiskai ārtelpai (24001) – nenosaka;

kultūras pieminekļu un to aizsardzības zonu teritorijās minimālais brīvās zaļās teritorijas rādītājs jānosaka ņemot vērā kultūrvēsturiskās ainavas un apbūves identitāti un autentiskumu, plānotās apbūves iekļaušanos pilsētā, pamatojot ar arhitektoniski telpisko analīzi (3D vizualizāciju), saskaņojot ar Nacionālo kultūras mantojuma pārvaldi un Pašvaldības galveno arhitekti.

4.5.1.5. Citi noteikumi

327. Prasības jaunu daudzdzīvokļu māju teritoriju labiekārtojumam:

327.1. apstādījumu minimālā platība - 10 m² uz vienu dzīvokli;

327.2. pagalmā ierīko atpūtas un rotaļu laukumu, kā arī mierīgās atpūtas vietu pieaugušajiem iedzīvotājiem;

327.3. ja tuvākajā apkārtnē (500 m attālumā) nav publiski pieejama sporta vai aktīvās atpūtas laukuma, pagalmā ierīko aktīvās atpūtas zonu. Aktīvās atpūtas zonu pagalmā ierīko pie mājām, kurās dzīvokļu skaits pārsniedz 100 dzīvokļus.

328. Žogiem ir jābūt atbilstošiem to funkcionālajai izmantošanai, maksimāli saglabājot publisko telpu un ēku pieejamību.
329. Pie robežas ar zemes vienību, uz kura atrodas savrupmāja, dvīņu māja vai rindu māja, apbūves augstums nepārsniedz iespējamo attālumu no daudzstāvu ēkas fasādes līdz tuvākajai savrupmājai, dvīņu mājai vai rindu mājai.
330. Teritorijā, kurā izvieta vieglās rūpniecības uzņēmumu, kura kopējā platība ir lielāka par 300 m², kā arī gar atklātu autonovietni ar autonovietņu skaitu virs 300 gar ārējo robežu veido apstādījumu (koki, krūmi) joslu vismaz 4 m platumā, ja šī teritorija robežojas ar Savrupmāju apbūves teritoriju (DzS), Mazstāvu dzīvojamās apbūves teritoriju (DzM, DzM1, DzM2, DzM3) vai Daudzstāvu dzīvojamās apbūves teritoriju (DzD).
331. Plānojot jaunu vai arī pārbūvējot esošu vieglās rūpniecības uzņēmumu, izvērtē atbilstību trokšņa vides kvalitātes normatīviem dažādos relatīvajos augstumos, kas atbilst atļautajam dzīvojamās apbūves augstumam, ja 100 m rādiusā ap attiecīgo uzņēmumu izvietota dzīvojamā apbūve vai atrodas Savrupmāju apbūves teritorijas (DzS), Mazstāvu dzīvojamās apbūves teritorijas (DzM, DzM1, DzM2, DzM3), Daudzstāvu dzīvojamās apbūves teritorijas (DzD), Publiskās apbūves teritorijas (P, P1).
332. Plānojot jaunu vai arī pārbūvējot esošu vieglās rūpniecības uzņēmumu, izvērtē atbilstību gaisa kvalitātes normatīviem dažādos relatīvajos augstumos, kas atbilst atļautajam dzīvojamās apbūves augstumam, ja 500 m rādiusā ap attiecīgo uzņēmumu izvietota dzīvojamā apbūve vai atrodas Savrupmāju apbūves teritorijas (DzS), Mazstāvu dzīvojamās apbūves teritorijas (DzM, DzM1, DzM2, DzM3), Daudzstāvu dzīvojamās apbūves teritorijas (DzD), Publiskās apbūves teritorijas (P, P1).
333. Būvējot vai pārbūvējot vieglās rūpniecības uzņēmumu veic teritorijas inženiertehnisko sagatavošanu, objektu nodrošina ar centralizētajiem notekūdeņu un lietussūdens kanalizācijas tīkliem, objekta teritorijā brauktuves, laukumus un citas teritorijas daļas ārpus brīvās zaļās teritorijas iesedz ar asfaltbetonu vai citu ūdensnecaurlaidīgu cieto segumu.
334. Vieglās rūpniecības uzņēmumu apbūves teritorijās žoga maksimālais augstums ir 2,2 m. Teritoriju drīkst nožogot arī ar blīvu (necaurredzamu) žogu, ja tas nepieciešams slēgtas ražošanas zonas nodrošināšanai un to risinājumu akceptējusi Pašvaldība.
335. Kultūras pieminekļu un to aizsardzības zonu teritorijās realizējamām jaunbūvēm, kā arī esošo ēku pārbūvēm jāiekļaujas apkārtējā vēsturiskās apbūves ainavā, ņemot vērā vides mērogu, struktūru, kompozīcijas principus un konkrētās vietas struktūras evolūcijas likumsakarības. Labiekārtojums un apbūve veidojama ņemot vērā kultūrvēsturiskās ainavas un apbūves identitāti un autentiskumu, plānotās apbūves iekļaušanos pilsētāinavā pamatojot ar arhitektoniski telpisko analīzi (3D vizualizāciju), saskaņojot ar Nacionālo kultūras mantojuma pārvaldi un Pašvaldības galveno arhitekti.
336. Paredzot jaunu būvniecību, pārbūvi, atjaunošanu, ierīkošanu, restaurāciju, konservāciju, novietošanu, nojaukšanu Pašvaldība būvatļaujā var noteikt papildus prasības publiskās telpas veidošanai un saglabāšanai.
337. Būvju funkcija nedrīkst būt pretrunā ar tradicionālās vides raksturu un kultūrvēsturiskās ainavas vērtību kopumā radīto noskaņu saglabāšanu.
338. Azartspēļu organizēšana vietās, kurās ir saņemta pašvaldības atļauja, ir atļauta līdz attiecīgā Pašvaldības lēmuma pieņemšanai par atļaujas atcelšanu.



LATVIJAS REPUBLIKA
DAUGAVPILS PILSĒTAS DOME

Reģ. Nr. 90000077325, K. Valdemāra iela 1, Daugavpils, LV-5401, tālrunis 65404344, 65404365, fakss 65421941
e-pasts: info@daugavpils.lv www.daugavpils.lv

L Ē M U M S

Daugavpilī

2021.gada 10.jūnijā

Nr.380

(prot. Nr.24, 30.§)

**Par nekustamo īpašumu Mihaila ielā 1, Daugavpilī, un Hekeļa ielā 3, Daugavpilī,
pārņemšanu Daugavpils pilsētas pašvaldības īpašumā**

Pamatojoties uz likuma "Par pašvaldībām" 15.panta pirmās daļas 2. un 5.punktu, 21.panta pirmās daļas 17.punktu, ņemot vērā Daugavpils cietokšņa saglabāšanas un attīstības padomes 2021.gada 10.marta lēmumu Nr.83 "Par VAS "Valsts nekustamie īpašumi" plānotajām iecerēm nekustamā īpašuma atsavināšanai: Hekeļa iela 3, Nikolaja iela 21, Mihaila iela 1, Daugavpilī", un to, ka nekustamie īpašumi Mihaila ielā 1, Daugavpilī (kadastra Nr.0500 011 1515) un Imperatora ielā 2, Daugavpilī (kadastra Nr.0500 011 1805), pieder valstij Latvijas Republikas Finanšu ministrijas personā un ir nepieciešamie Daugavpils pilsētas pašvaldības autonomo funkciju – gādāt par savas administratīvās teritorijas labiekārtošanu un sanitāro tīrību (ielu, ceļu un laukumu būvniecība, rekonstruēšana un uzturēšana; ielu, laukumu un citu publiskai lietošanai paredzēto teritoriju apgaismošana; parku, skvēru un zaļo zonu ierīkošana un uzturēšana), rūpēties par kultūru un sekmēt tradicionālo kultūras vērtību saglabāšanu un tautas jaunrades attīstību (organizatoriska un finansiāla palīdzība kultūras iestādēm un pasākumiem, atbalsts kultūras pieminekļu saglabāšanai u.c.), izpildei, Daugavpils pilsētas domes Īpašuma komitejas 2021.gada 3.jūnija sēdes atzinumu, Daugavpils pilsētas domes Finanšu komitejas 2021.gada 3.jūnija sēdes atzinumu, atklāti balsojot: PAR – 13 (A.Broks, J.Dukšinskis, A.Elksniņš, A.Gržibovskis, L.Jankovska, R.Joksts, I.Kokina, V.Kononovs, N.Kožanova, M.Lavrenovs, J.Lāčplēsis, I.Prelatovs, H.Soldatjonoka), PRET – nav, ATTURAS – nav, **Daugavpils pilsētas dome nolemj:**

Lūgt Latvijas Republikas Finanšu ministriju (vienotais reģistrācijas numurs 90000014724) nodot Daugavpils pilsētas pašvaldības īpašumā bez atlīdzības:

1. Nekustamo īpašumu ar kadastra Nr.0500 011 1515, Mihaila ielā 1, Daugavpilī, kas sastāv no zemes gabala, kadastra apzīmējums 0500 011 1515, 478 m² platībā un nedzīvojamās ēkas, būves kadastra apzīmējums 0500 011 1515 001, 58,2 m² platībā un kas ir nepieciešams Daugavpils pilsētas pašvaldības autonomās funkcijas - rūpēties par kultūru un sekmēt tradicionālo kultūras vērtību saglabāšanu un tautas jaunrades attīstību (organizatoriska un finansiāla palīdzība kultūras iestādēm un pasākumiem, atbalsts kultūras pieminekļu saglabāšanai u.c.), izpildei.

2. Nekustamo īpašumu ar kadastra Nr.0500 011 1805, Hekeļa ielā 3, Daugavpilī, kas sastāv no zemes gabala, kadastra apzīmējums 0500 011 1805, 8190 m² platībā, un kas ir nepieciešams Daugavpils pilsētas pašvaldības autonomās funkcijas – gādāt par savas administratīvās teritorijas labiekārtošanu un sanitāro tīrību (ielu, ceļu un laukumu būvniecība, rekonstruēšana un uzturēšana; ielu, laukumu un citu publiskai lietošanai paredzēto teritoriju apgaismošana; parku, skvēru un zaļo zonu ierīkošana un uzturēšana), izpildei.

Domes priekšsēdētājs

I. Prelatovs



DAUGAVPILS PILSĒTAS PAŠVALDĪBA

Reģ. Nr. 90000077325, K. Valdemāra iela 1, Daugavpils, LV-5401, tālr. 65404344, 65404365, fakss 65421941
e-pasts: info@daugavpils.lv www.daugavpils.lv

Daugavpilī

2023. gada 16. janvārī Nr. 1.2.-6/59

VAS "Valsts nekustamie īpašumi"

Talejas ielā 1,
Rīgā, LV 1026

Par nekustamo īpašumu Hekeļa ielā 3, Daugavpilī

Uz VAS "Valsts nekustamie īpašumi" 28.11.2022. vēstuli Nr.2/9-3/10121 (reģ.Daugavpils pilsētas pašvaldībā 29.11.2022. ar Nr.1.2.-7/3711) precizējam:

Nekustamais īpašums ar kadastra Nr.0500 011 1805 Hekeļa ielā 3, Daugavpilī, nepieciešams Daugavpils valstspilsētas pašvaldības autonomās funkcijas - gādāt par pašvaldības administratīvās teritorijas labiekārtošanu un sanitāro tīrību (publiskai lietošanai paredzēto teritoriju apgaismošana un uzturēšana; parku, skvēru un zaļo zonu ierīkošana un uzturēšana), kā arī noteikt teritoriju un būvju uzturēšanas prasības, ciktāl tas saistīts ar sabiedrības drošību, sanitārās tīrības uzturēšanu un pilsētvides ainavas saglabāšanu, izpildei (Pašvaldību likuma 4.panta pirmās daļas 2.punkts), un, proti, pašvaldība plāno sakārtot teritoriju, izmantojot šo zemes gabalu dažādu publisko pasākumu un aktivitāšu rīkošanai, festivalu, koncertu, tēlšu pilsētiņu organizēšanai.

Domes priekšsēdētāja vietnieks

V.Kononovs

Nikolajevs 65404358

SKENĒTS
I.Kalniņa

SAŅEMTS	
VAS «Valsts nekustamie īpašumi»	
Nr.	3/1225
Dat.	27. 01. 2023



DAUGAVPILS PAŠVALDĪBAS CENTRĀLĀ PĀRVALDE PILSĒTPLĀNOŠANAS UN BŪVNICĪBAS DEPARTAMENTS

Raiņa iela 28, Daugavpils, LV-5401, tālr. 65407780
e-pasts: ppdep@daugavpils.lv www.daugavpils.lv

Daugavpilī

2023.gada 08.februārī Nr.2-7/105

Uz 27.01.2023., Nr.2/9-3/823

VAS “Valsts nekustamie īpašumi”
vni@vni.lv

Par informācijas sniegšanu

Daugavpils pašvaldības centrālās pārvaldes Pilsētplānošanas un būvniecības departaments (turpmāk – Departaments) piekritības kārtībā ir saņēmis un izskatījis VAS „Valsts nekustamie īpašumi” 2023.gada 27.janvāra iesniegumu Nr.2/9-3/823 (reģistrēts Pašvaldībā 30.01.2023., reģ.Nr.1.2.-7/312) par informācijas sniegšanu.

Departaments informē, ka pamatojoties uz Daugavpils pilsētas domes 24.03.2020. saistošiem noteikumiem Nr.12 „Daugavpils pilsētas teritorijas plānojuma izmantošanas un apbūves saistošie noteikumi un grafiskā daļa” (turpmāk – Saistošie noteikumi Nr.12) zemes vienības ar kadastra apzīmējumu 05000111805 (turpmāk – zemes vienība) plānotā (atļautā) izmantošana noteikta kā Jauktas centra apbūves teritorija (JC) – funkcionālā zona, ko nosaka teritorijai, kurā vēsturiski ir izveidojies plašs jauktu izmantošanu spektrs vai, kas kalpo kā pilsētas vai apkaimes centrs, kā arī apbūves teritorijās, ko plānots attīstīt par šādiem centriem.

Papildus informējām, ka zemes vienība ar kadastra apzīmējumu atrodas teritorijā, kurai spēkā Daugavpils Cietokšņa detālplānojums. Pamatojoties uz detālplānojuma risinājumiem zemes vienībai ar kadastra apzīmējumu 05000111805 plānotā (atļautā) izmantošana noteikta kā S3 – sabiedrisko objektu teritorijas ar tehniskās apkopes staciju: atļautā izmantošana – pārvaldes, izglītības, kultūras, zinātnes, ārstniecības, sociālās aprūpes iestāžu apbūve, sporta būve un tehniskās apkopes stacija; papildizmantošana – tirdzniecības un pakalpojumu objektu apbūve, kā arī dzīvoklis kā palīgizmantošana.

Saskaņā ar Saistošo noteikumu Nr.12 tematiskās kartes „Degradētās teritorijas” datiem zemes vienība neatrodas degradētā teritorijā.

Uz zemes vienības atsavināšanu neattiecas likuma “Par zemes reformu Latvijas Republikas pilsētās” 21.panta otrajā daļā minētie ierobežojumi darījumiem ar zemes īpašumiem.

Zemes vienībai ar kadastra apzīmējumu 05000111805 nodrošināta piekļūšana no Hekeļa ielas.

Departaments informē, ka zemes vienība ar kadastra apzīmējumu 05000111805 nav uzskatama par zemes starpgabalu.

Departamenta vadītāja

S.Pupiņa

Trošimovs 65404259

ŠIS DOKUMENTS IR PARAKSTĪTS AR DROŠU ELEKTRONISKO PARAKSTU UN SATUR LAIKA
ZĪMOGU.



Nacionālā kultūras mantojuma pārvalde

Mazā Pils iela 19, Rīga, LV - 1050, tālr. 67229272, e-pasts pasts@mantojums.lv, www.nkmp.gov.lv

Rīgā

20.02.2023. Nr. 08-11/886

Uz 02.02.2023. iesniegumu Nr. 2/9-3/1058

Reģ. 02.02.2023. Nr. 00893/2023

VAS “Valsts nekustamie īpašumi”
_DEFAULT@40003294758

Informācijai:
Nacionālā kultūras mantojuma pārvaldes
Latgales reģionālajai nodaļai

*Par nekustamā īpašuma Hekeļa ielā 3,
Daugavpilī, atsavināšanas nosacījumiem*

Nacionālajā kultūras mantojuma pārvaldē (turpmāk – Pārvalde) 2023. gada 2. februārī ir saņemts VAS “Valsts nekustamie īpašumi” informācijas pieprasījums, kurā lūgts sniegt informāciju par uz nekustamo īpašumu Hekeļa ielā 3, Daugavpilī, ar kadastra Nr. 0500 011 1805 (turpmāk – Nekustamais īpašums) attiecināmajiem atsavināšanas nosacījumiem.

Pēc Nekustamā īpašuma valsts kadastra informācijas sistēmā pieejamās informācijas Nekustamais īpašums sastāv no zemes vienības ar kadastra apzīmējumu 0500 011 1805, kurai reģistrēts apgrūtinājums “valsts nozīmes kultūras pieminekļa teritorija un objekti”.

Nekustamais īpašums atrodas valsts nozīmes arhitektūras pieminekļa “Daugavpils cietokšņa apbūve” (valsts aizsardzības Nr. 4687) un valsts nozīmes pilsētbūvniecības pieminekļa “Daugavpils cietokšnis ar priekštilta nocietinājumu” (valsts aizsardzības Nr. 7428) teritorijā.

Saskaņā ar likuma „Par kultūras pieminekļu aizsardzību” (turpmāk – Likums) 8. panta pirmo daļu, valstij ir pirmpirkuma tiesības, ja īpašnieks atsavina valsts nozīmes kultūras pieminekli.

Minētā tiesību norma ir attiecināma uz gadījumiem, kad nekustamais īpašums ir reģistrēts, kā patstāvīgs kultūras pieminekļis bez sadrumstalotas īpašumu struktūras. Līdz ar to tiesību norma neattiecas uz gadījumiem, kad tiek atsavināti nekustamie īpašumi valsts nozīmes kultūras pieminekļa apbūves teritorijā. Sekojoši uz Nekustamā īpašuma atsavināšanu nav attiecināms Likuma 8. panta pirmās daļas tiesiskais regulējums – valstij nav pirmpirkuma tiesību uz Nekustamo īpašumu.

Vienlaikus Pārvalde norāda, ka kultūras pieminekļa (vai pieminekļa daļas, vai pieminekļa teritorijā/aizsardzības zonā esoša objekta) īpašniekam (valdītājam) ir saistošs Likuma 11. pants.

Atbilstoši Likuma 9. pantam zemes gabalus, uz kuriem atrodas kultūras pieminekļi, drīkst piešķirt lietošanā vai iegūt īpašumā tikai tad, ja nākamais lietotājs ir iepazīstināts ar norādījumiem par attiecīgā kultūras pieminekļa izmantošanu un saglabāšanu. Lai izpildītu minēto prasību nekustamā īpašuma īpašniekam ir pienākums vienoties ar Pārvaldes attiecīgās reģionālās nodaļas inspektoru par kultūras pieminekļa apsekošanas laiku, lai jaunajiem īpašniekiem tiktu izsniegti norādījumi par valsts nozīmes arhitektūras pieminekļa “Daugavpils cietokšņa apbūve” (valsts aizsardzības Nr. 4687) izmantošanu un saglabāšanu. Lai nodrošinātu minēto likuma prasību izpildi, Pārvalde VAS “Valsts nekustamie īpašumi” iesniegumu ir nodevusi Pārvaldes Latgales reģionālajai nodaļai (Atbrīvošanas aleja 93, Rēzekne LV-4601 18.novembra iela 18A, Daugavpils, LV-5401, tālr. 26392723; e-pasta adrese: latgale@mantojums.lv).

Publiskas personas mantas atsavināšanas likuma 12. panta 9. punkts paredz, ka sludinājumā un paziņojumā norāda pārdodamā nekustamā īpašuma turpmākās izmantošanas nosacījumus, ja tādi ir paredzēti. Ievērojot minēto, Pārvalde lūdz rast iespēju izsoles sludinājumā un paziņojumā ietvert atsauci uz Pārvaldes norādījumiem par kultūras pieminekļa izmantošanu un saglabāšanu kā vienu no Nekustamā īpašuma turpmākās izmantošanas nosacījumiem. Pārvaldes norādījumus par kultūras pieminekļa izmantošanu un saglabāšanu atbilstoši Publiskas personas mantas atsavināšanas likuma 10. panta pirmajai daļai ir iespējams iekļaut izsoles noteikumos.

Pārvalde papildus norāda, ka ir publicējusi arhitektūras pieminekļu uzturēšanas režīma noteikumus, ar ko skaidrots Likuma normu tvērumus. Noteikumi pieejami informācijas pārvaldības sistēmā "Mantojums" valsts nozīmes arhitektūras pieminekļa “Daugavpils cietokšņa apbūve” (valsts aizsardzības Nr. 4687) skata sadaļā “Režīmi un ĢEO” (<https://mantojums.lv/cultural-objects/4687?tab=geo>).

Cieņā
Kultūras mantojuma informācijas centra vadītāja

S. Čevere

(paraksts*)

**Dokuments ir parakstīts ar drošu elektronisko parakstu un satur laika zīmogu.*

A. Rituma, 67326603
agnese.rituma@mantojums.lv