



## LIMBAŽU NOVADA PAŠVALDĪBA

Reģ. Nr. 90009114631; Rīgas iela 16, Limbaži, Limbažu novads LV-4001;  
E-pasts [pasts@limbazunovads.lv](mailto:pasts@limbazunovads.lv); tālrunis 64023003

Limbažos

Datums skatāms laika zīmogā Nr. 4.8.3/24/934N

Uz

Valsts akciju sabiedrība "Valsts  
nekustamie īpašumi"  
[vni@vni.lv](mailto:vni@vni.lv)

Par nekustamo īpašumu Lielezera ielā 12, Limbažos

Atbildot uz VAS „Valsts nekustamie īpašumi” 18.04.2024. gada vēstuli Nr. 2/9-1/3029, kurā tika lūgts sniegt informāciju, kādām funkcijām un kādā apmērā (ja iespējams, norādot platību) šobrīd SIA “Olimpiskais centrs „Limbaži”” izmanto Būvi un Zemes vienību, tai skaitā arī informāciju par to, kādā apmērā Būve tiek izmantota saimnieciskās darbības veikšanai, kā piemēram, maksas sporta nodarbības, telpu noma, maksas sporta un izklaides pasākumi, kā arī, vai Zemes vienība tiek izmantota, nodrošinot maksas autostāvvietu, Limbažu novada pašvaldība sniedz sekojošu informāciju.

Limbažu novada pašvaldība informē, ka laivu elings tiek izmantots pašvaldības autonomo funkciju nodrošināšanai saskaņā ar Pašvaldību likuma 4.panta pirmās daļas 4. punktu un 7.punktu, t.i., gādāt par iedzīvotāju izglītību, tostarp nodrošināt iespēju iegūt obligāto izglītību un gādāt par pirmsskolas izglītības, vidējās izglītības, profesionālās ievirzes izglītības, interešu izglītības un pieaugušo izglītības pieejamību, veicināt sporta attīstību, tostarp uzturēt un attīstīt pašvaldības sporta bāzes, atbalstīt sportistu un sporta klubu, arī profesionālo sporta klubu, darbību un sniegt atbalstu sporta pasākumu organizēšanai. Līdz ar to informējam, ka laivu elings nepieciešams lai Limbažu novada Sporta skola varētu realizēt Profesionālās ievirzes sporta izglītības programmu smaiļošanā un kanoe airēšanā: 20V 813001 30V813001 un IZM programmu "Augstas klases sportistu sagatavošanas centrs" īstenošanu.

SIA “Olimpiskais centrs "Limbaži””, reģistrācijas Nr. 44103021789, laivu elingu, būvi ar kadastra apzīmējumu 6601 011 0015 001, 200 m2 platībā, neizmanto un neplāno izmantot saimnieciskās darbības veikšanai. Tas tiek izmantots, lai realizētu Limbažu novada sporta skolas akreditētu un licencētu profesionālās ievirzes sporta izglītības programmu smaiļošanā un kanoe airēšanā, kā arī Olimpiskā centra "Limbaži" augstu sasniegumu sporta programmu. Laivu elingā tiek glabāts sporta inventārs šo programmu nodrošināšanai - laivas, airi, motorlaivas, vestes, trenāžieri, sīkais sporta inventārs, glābšanas inventāra (glābšanas vestes, glābšanas riņķi) u.c. inventārs. Limbažu novada Sporta skolā un Olimpiskā centrā "Limbaži" smaiļošanā un kanoe airēšanā trenējas vairāk kā 110 audzēkņi un sportisti, kā arī strādā 7 treneri.

Limbažu novada pašvaldības  
Domes priekšsēdētāja 1. vietnieks

Māris Beļauņieks

Līga Viļčinska  
29154564

ŠIS DOKUMENTS IR PARAKSTĪTS AR DROŠU ELEKTRONISKO PARAKSTU UN SATUR LAIKA ZĪMOGU

**APBŪVĒTA ZEMESGABALA  
LIMBAŽOS, IEVU IELĀ 5B DAĻAS  
NOMAS LĪGUMS**

<b>REĢISTRĒTS</b>	
VAS «Valsts nekustamie īpašumi»	
Nr.	18-12-39/298
Dat.	20.08.2012.
<i>[Signature]</i> I. Vaidere	

Rīgā

2012.gada 20. agustā

**1. Puses.**

Šo līgumu (Līgums) slēdz **Valsts akciju sabiedrība "Valsts nekustamie īpašumi"**, kas reģistrēta Latvijas Republikas Uzņēmumu reģistra Komercreģistrā 2004.gada 01.oktobrī ar vienoto reģistrācijas Nr.40003294758, kuru saskaņā ar statūtiem pārstāv valdes priekšsēdētājs J. Komisars, valdes loceklis A.Balodis, valdes locekle I. Odiņa- Laizāne, kurus uz 2009.gada 05. augusta valdes lēmuma Nr.776 pamata pārstāv valdes priekšsēdētājs J. Komisars un valdes locekle I. Odiņa- Laizāne (turpmāk tekstā – IZNOMĀTĀJS) no vienas puses, un

**SIA „OLIMPISKAIS CENTRS „LIMBAŽI”**”, kas reģistrēta Latvijas Republikas Uzņēmumu reģistra Komercreģistrā 2004.gada 15. decembrī ar vienoto reģistrācijas Nr.44103021789, kuru saskaņā ar statūtiem pārstāv valdes locekle D. Zaļupe (turpmāk tekstā - NOMNIEKS), no otras puses, (IZNOMĀTĀJS un NOMNIEKS turpmāk kopā sauktas - Puses).

**2. Līguma priekšmets.**

2.1. IZNOMĀTĀJS nodod un NOMNIEKS pieņem lietošanā par maksu valstij piekriņotajā zemes īpašuma Limbažos, Ievu ielā 5B, 2000/2470 domājamās daļas, kas atbilst 2202 kv.m. (turpmāk tekstā - Zemesgabals) NOMNIEKAM lietošanā esošas ēkas uzturēšanai un apsaimniekošanai

Zemesgabala lietošanas mērķis – dabas pamatnes, parki, zaļās zonas un citas rekreācijas nozīmes objektu teritorijas, ja tajās atļautā saimnieciskā darbība nav pieskaitāma pie kāda cita klasifikācijā norādīta lietošanas mērķa.

Zemes īpašuma kadastra Nr. 66010110031 un tā kopējā platība ir 2720 kv.m (izkopējums no Kadastra kartes Līguma pielikumā Nr.1) un tā robežas dabā NOMNIEKAM ir zināmas.

2.2. Saskaņā ar Ministru kabineta 2010. gada 31.maija rīkojuma Nr.297 "Par zemes vienību piederību vai piekritību valstij un nostiprināšanu zemesgrāmatā uz valsts vārda attiecīgās ministrijas vai valsts akciju sabiedrības "Privatizācijas aģentūra" personā" (ar grozījumiem: MK 19.10.2011. rīkojums Nr.538) 11. punktu Zemesgabals ir saglabāts valsts īpašumā un nodots Finanšu ministrijas valdījumā.

Pamatojoties uz Latvijas Republikas Finanšu ministrijas un IZNOMĀTĀJA 2010.gada 10.jūnija „Vienošanās par valsts nekustamo īpašumu pārvaldīšanu un savstarpējo sadarbību valsts nekustamo īpašumu pārvaldīšanas politikas izstrādē un īstenošanā” Nr.12-22/691 1.1.6. punktu, Zemesgabals ar 2011.gada 30.septembri nodots IZNOMĀTĀJA pārvaldīšanā.

2.3. Uz Zemesgabala atrodas NOMNIEKA lietošanā esoša ēka, uz kuru īpašuma tiesības Limbažu zemesgrāmatā nav nostiprinātas.

2.4. Zemes īpašuma lietošana apgrūtināta ar:

2.4.1. aizsargjoslas teritorija gar ielu- sarkanā līnija- 0,0014 ha;

2.4.2. aizsargjoslas teritorija gar elektronisko sakaru tīklu gaisvadu līniju- 0,0262 ha;

2.4.3. biosfēras rezervāta neitrālās zonas teritorija- 0,2720 ha;

2.4.4. ūdenstilpnes aizsargjoslas teritorija pilsētās un ciemos- 0,2720 ha.

**3. Līguma termiņš.**

3.1. Līgums stājas spēkā ar reģistrācijas brīdi IZNOMĀTĀJA lietvedībā un ir noslēgts uz 5 (pieciem) gadiem.

3.2. NOMNIEKAM ir pirmtiesības uz Līguma pagarināšanu.

3.3. Pēc Zemesgabala īpašuma tiesību nostiprināšanas zemesgrāmatā Latvijas valstij Finanšu ministrijas personā, uzskatīt, ka Līgums ir noslēgts uz 10 (desmit) gadiem no Līguma spēkā stāšanās dienas.

#### **4. IZNOMĀTĀJA tiesības un pienākumi.**

4.1. IZNOMĀTĀJS apņemas Līguma darbības laikā nepasliktināt NOMNIEKA zemes lietošanas tiesības uz visu Zemesgabalu vai jebkādu daļu no tā, izņemot Līguma 5.5. punktā minētajā gadījumā. Par apgrūtinājumu un/vai servitūtu ierakstīšanu zemesgrāmatā IZNOMĀTĀJS informē NOMNIEKU, nepieciešamības gadījumā izdarot attiecīgus grozījumus Līgumā.

4.2. IZNOMĀTĀJAM ir tiesības kontrolēt vai Zemesgabals tiek izmantots atbilstoši Līguma noteikumiem.

4.3. IZNOMĀTĀJAM ir tiesības prasīt NOMNIEKAM nekavējoties novērst tā darbības vai bezdarbības dēļ radīto Līguma noteikumu pārkāpumu sekas un atlīdzināt radītos zaudējumus.

4.4. IZNOMĀTĀJS neiebilst, ka NOMNIEKS normatīvos aktos noteiktā kārtībā patstāvīgi risina jautājumu par būvju kā patstāvīga nekustama īpašuma ierakstīšanu zemesgrāmatā, ja īpašuma tiesības uz tām tiek atzītas par likumīgi iegūtām.

#### **5. NOMNIEKA tiesības un pienākumi.**

5.1. NOMNIEKS nodrošina Zemesgabala sakopšanu un uzturēšanu kārtībā.

5.2. NOMNIEKAM jāpilda Latvijas Republikas normatīvie akti par zemes lietošanu un aizsardzību.

5.3. NOMNIEKAM jāmaksā IZNOMĀTĀJAM nomas maksa un nekustamā īpašuma nodoklis par Zemesgabalu Līgumā noteiktajos termiņos un apjomos.

Papildus jāmaksā nodokļi, ar kuriem Līguma darbības laikā Latvijas Republikas normatīvajos aktos noteiktajā kārtībā tiek aplikti veicamie maksājumi.

5.4. Tikai pēc Zemesgabala reģistrācijas zemesgrāmatā uz Latvijas valsts vārda Finanšu ministrijas personā NOMNIEKAM ir tiesības, bet nav pienākums reģistrēt zemesgrāmatā ar šo Līgumu noteiktās NOMNIEKA nomas tiesības. NOMNIEKS sedz visus ar reģistrāciju saistītos izdevumus. Līguma izbeigšanas gadījumā NOMNIEKS 5 (piecu) darba dienu laikā veic visas nepieciešamās darbības zemesgrāmatā nostiprināto nomas tiesību dzēšanai un sedz ar to saistītās izmaksas.

5.5. NOMNIEKAM jāievēro Zemesgabala lietošanas apgrūtinājumus, ja tādus nosaka Latvijas Republikas normatīvie akti vai tiesību akti, ko pieņēmušas kompetentas valsts vai pašvaldības institūcijas. Apgrūtinājumi un servitūti tiek ierakstīti Zemesgrāmatā bez saskaņošanas ar NOMNIEKU.

5.6. NOMNIEKS ar savu darbību nedrīkst aizskart citu zemes lietotāju un iedzīvotāju likumīgās intereses.

5.7. NOMNIEKS atlīdzina kaitējumu, kas nodarīts citiem zemes lietotājiem, sabiedrībai vai dabai.

5.8. NOMNIEKS ir tiesīgs nodot Zemesgabala lietošanas tiesības trešajai personai tikai ar IZNOMĀTĀJA rakstisku piekrišanu, saglabājot Līguma pamatnoteikumus. NOMNIEKAM jāiesniedz IZNOMĀTĀJAM trīs cauršūti un parakstīti oriģināli apakšnomas līguma eksemplāri. Zemesgabala apakšnomas līgums stājas spēkā ar reģistrācijas brīdi IZNOMĀTĀJA lietvedībā.

5.9. Paredzot jebkādu būvdarbu veikšanu:

5.9.1. ēku, atsevišķu elementu vai inženierierīču jaunu būvniecību, nojaukšanu, renovāciju, rekonstrukciju vai restaurāciju projektēt tikai ar IZNOMĀTĀJA rakstisku piekrišanu, kuras derīguma termiņš ir viens gads;

5.9.2. pēc IZNOMĀTĀJA rakstiskas piekrišanas saņemšanas, izstrādāt un saskaņot (tajā skaitā ar IZNOMĀTĀJU) atbilstoši Vispārīgiem būvnoteikumiem Tehnisko projektu visiem ēkās paredzētajiem būvdarbiem;

5.9.3. Pēc būvdarbu pabeigšanas un objekta nodošanas ekspluatācijā iesniegt IZNOMĀTĀJAM sekojošas aktualizētas kadastrālās uzmērīšanas lietas sadaļas: informācijas par būvi; būves eksplikācija; būves novietnes shēma.

5.10. NOMNIEKAM ir tiesības iegūt Zemesgabalu īpašumā tikai saskaņā ar Latvijas Republikas normatīvajiem aktiem.

5.11. Ja apbūves daļas atsavināšanas gadījumā ir nepieciešama un iespējama Zemesgabala sadale, NOMNIEKAM ir pienākums segt visus izdevumus, kas saistīti ar Zemesgabala uzmērīšanu un tā pārreģistrāciju zemesgrāmatā.

## **6. Maksājumi.**

6.1. Nomas maksa par Zemesgabala lietošanu tiek noteikta:

- no Līguma spēkā stāšanās dienas līdz 2012. gada 31. decembrim- Ls 10,- (desmit lati un 00 santīmi) gadā;
- no 2013. gada 01. janvāra- Ls 20,- (divdesmit lati un 00 santīmi) gadā.

Pievienotās vērtības nodokļa maksājumus NOMNIEKS veic papildus un vienlaicīgi ar nomas maksu.

Pēc pašvaldības maksāšanas paziņojuma par nekustamā īpašuma nodokli par zemi saņemšanas, maksa par Zemesgabala lietošanu tiks koriģēta no dienas, kad aprēķināts nekustamā īpašuma nodoklis par zemi, nosūtot attiecīgu rakstisku paziņojumu, bez papildus rakstiskas vienošanās pie Līguma. NOMNIEKS apņemas koriģēto nomas maksu samaksāt piecu darba dienu laikā pēc IZNOMĀTĀJA rēķina saņemšanas.

6.2. IZNOMĀTĀJS ir tiesīgs pārskatīt nomas maksu, rakstiski paziņojot par to NOMNIEKAM un noslēdzot vienošanos par grozījumiem Līgumā, ja, saskaņojot ar IZNOMĀTĀJU, tiek mainīts nekustamā īpašuma lietošanas mērķis.

6.3. IZNOMĀTĀJS un NOMNIEKS vienojas, ka gadījumos, ja:

- Latvijas Republikas normatīvie akti paredzēs citu zemes nomas maksas apmēru un (vai) nomas maksas aprēķināšanas kārtību,

- Līguma darbības laikā saskaņā ar Latvijas Republikas normatīviem aktiem tiek no jauna ieviesti un/vai palielināti nodokļi, nodevas, ar nodokli apliekamais objekts un/vai tā vērtība,

IZNOMĀTĀJS rakstiski paziņo NOMNIEKAM par attiecīgās nomas maksas apmēra izmaiņām. NOMNIEKS apņemas maksāt nomas maksu saskaņā ar IZNOMĀTĀJA rakstisku paziņojumu, bez papildus rakstiskas vienošanās pie Līguma. Izmaiņas nomas maksas apmērā stājas spēkā ar dienu, kāds noteikts attiecīgajos normatīvajos aktos un/vai ar datumu kad mainījusies nekustamā īpašuma nodokļa likme un/vai zemesgabala kadastrālā vērtība.

6.4. Līguma 6.1.punktā noteikto maksu par zemesgabala lietošanu ieskaitīt IZNOMĀTĀJA rēķinā AS „SEB banka”, konta Nr.LV22UNLA000220060943 6, pievienotās vērtības nodokļa maksātāja reģistrācijas Nr.LV40003294758, saskaņā ar IZNOMĀTĀJA izrakstītu rēķinu, katru kalendāro gadu ne vēlāk kā līdz attiecīgā gada pirmā mēneša pēdējam datumam.

6.5. NOMNIEKS 15 dienu laikā no Līguma spēkā stāšanās dienas saskaņā ar IZNOMĀTĀJA izrakstītu rēķinu ieskaita IZNOMĀTĀJA kontā nomas maksu par Zemesgabala faktisko lietošanu:

- no dienas, kad Zemesgabals pārņemts IZNOMĀTĀJA pārvaldīšanā, t.i. no 30.09.2011. līdz 31.03.2012. – Ls 2,35 (divi lati un 35 santīmi) gadā, t.i. 1,5% gadā no zemes īpašuma kadastrālās vērtības 2000/2470 daļu apmērā, piemērojot koeficientu 1,5 uz laiku līdz ēku/būvju ierakstīšanai zemesgrāmatā, t.i. 2,25% gadā. Valsts zemes dienesta uz 01.01.2012. noteiktā zemes īpašuma kadastrālā vērtība ir Ls 129,-
- no 01.04.2012. līdz Līguma spēkā stāšanās dienai -Ls 10,00 (desmit lati un 00 santīmi) gadā.

6.6. Par nokavētiem 6.1.punktā noteiktiem maksājumiem NOMNIEKS maksā nokavējuma naudu 0,1 % no nesamaksātās summas par katru nokavēto dienu. Nokavējuma naudas samaksa neatbrīvo NOMNIEKU no Līguma saistību izpildes.

### 7. Līguma izbeigšana.

7.1. Līgums tiek izbeigts, ja NOMNIEKS iegūst īpašuma tiesības uz Zemesgabalu.

7.2. Līgums uzskatāms par izbeigtu, ja NOMNIEKS zaudē īpašuma (lietošanas) tiesības uz apbūvi, kas atrodas uz Zemesgabala. NOMNIEKAM ir pienākums informēt IZNOMĀTĀJU par ēku/būvju atsavināšanu 5 (piecu) darba dienu laikā.

### 8. Citi noteikumi.

8.1. Nomas attiecības ir saistošas arī Pušu saistību pārņēmējiem.

8.2. Līgumam beidzoties, Zemesgabals jāatstāj cik iespējams labā stāvoklī, kas atbilst sakārtotas vides prasībām.

8.3. Visi paziņojumi Līguma sakarā nosūtāmi uz zemāk minētām adresēm, un visi paziņojumi, izņemot rēķinus, tiek uzskatīti par saņemtiem, kad nogādāti personīgi vai pa faksu ar saņemšanas apstiprinājumu, vai trīs dienas pēc tam, kad nosūtīti pa pastu Latvijas teritorijā ierakstītā vēstulē. Mainot savu nosaukumu, adresi vai citus rekvizītus katra Puse apņemas septiņu dienu laikā paziņot otrai Pusei par izmaiņām.

8.4. Attiecības, kas nav atrunātas Līgumā, tiek regulētas saskaņā ar Latvijas Republikas normatīvajiem aktiem.

8.5. Domstarpības, kas rodas starp Pusēm un attiecas uz Līguma izpildi, tiek atrisinātas sarunu ceļā, bet, ja Puses neparānā vienošanos – tiesā.

8.6. Līgums kopā ar pielikumu, kā arī visas Līguma izmaiņas, kuras būs neatņemama Līguma sastāvdaļa, ietver visas Pušu vienošanās par Līguma priekšmetu un aizstāj visas iepriekšējās rakstiskās un mutiskās vienošanās un pārrunas starp tiem.

8.7. Līgums sastāv no 4 (četrām) lapām Līguma teksta un viena pielikuma un tas parakstīts četros eksemplāros, kuriem ir vienāds juridisks spēks, un no kuriem divi paliek IZNOMĀTĀJAM, bet pa vienam eksemplāram - NOMNIEKAM un Zemesgrāmatu nodaļai.

### 9. Pušu paraksti un rekvizīti:

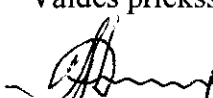

#### IZNOMĀTĀJS:

VAS „Valsts nekustamie īpašumi”  
Vaļņu ielā 28, Rīga, LV-1980  
Tālr.67227344, fakss 67242818  
PVN Nr. LV40003294758  
AS „SEB banka”  
Bankas kods: UNLALV2X  
Konta Nr.LV22UNLA00 02200609436

#### NOMNIEKS:

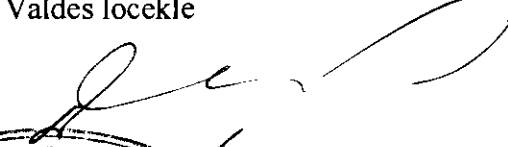

SIA „OLIMPISKAIS CENTRS „LIMBAŽI””  
Parka iela 36, Limbaži  
Limbažu nov., LV-4001  
Tālr.64021845

Valdes locekļu vārdā,  
Valdes priekšsēdētājs

  
  
Valdes locekle

I.Odiņa- Laizāne

Valdes locekle

  
  
D. Zaļupe

Pielikumā: 1. Izkopējums no Kadastra kartes.

**Gatavoja:**

Līgumu sagatavošanas un kontroles nodaļas  
galvenā speciāliste

2012.gada „12.” aprīlī

A. Bogdanoviča

**Vizē:**

Līgumu sagatavošanas un kontroles nodaļas  
vadītāja

2012.gada „12.”-114-2012

J. Balode

Grāmatvedības nodaļas  
leņģmumu uzskaites grāmatvede

2012.gada „13. 04.” 2012

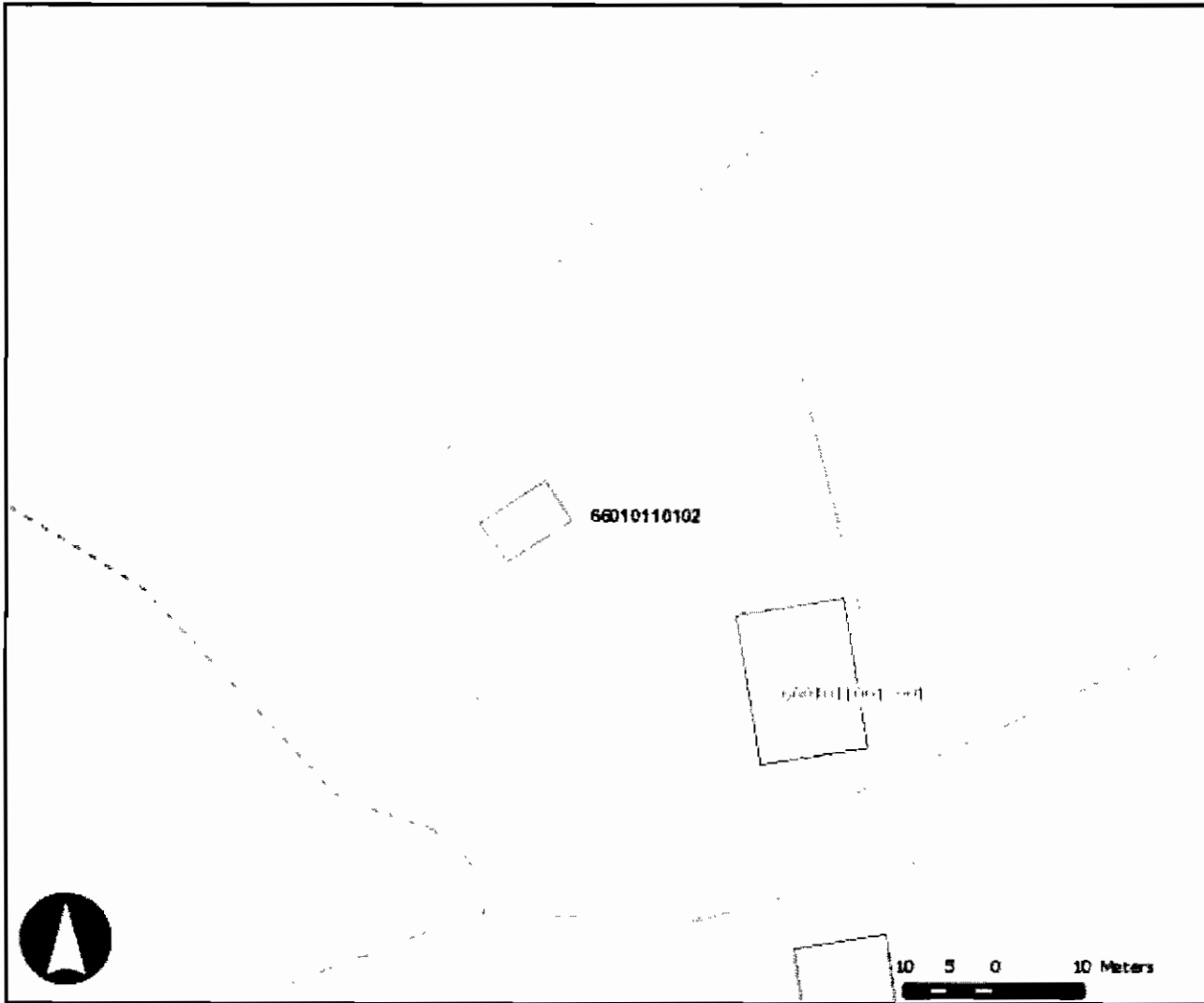
R. Vintere

**S. Mitniece**  
13.04.

PIELIKUMS NR.1



Kartes skata izdrukā



Šai izdrukai ir tikai informatīvs raksturs un tai nav juridiska spēka.

Rīgā,  
Reģistrācijas numuru skatīt pievienotajā datnē  
Dokumenta datums ir tā elektroniskās parakstīšanas  
datums

**SIA "OLIMPISKAIS CENTRS  
"LIMBAŽI"™**  
olimpiskais@limbazunovads.lv

## PAZIŅOJUMS

Par zemesgabala Lielezera ielā 12, Limbažos,  
Limbažu novadā, lietošanu

Nemot vērā, ka:

- 1) starp valsts akciju sabiedrību „Valsts nekustamie īpašumi” (turpmāk – VNĪ) un SIA “OLIMPISKAIS CENTRS “LIMBAŽI”™” 2012.gada 20.aprīlī noslēgtais apbūvēta zemesgabala Lielezera ielā 12, Limbažos, Limbažu novadā, nomas līgums Nr.18-12-39/297 bija spēkā līdz 2022.gada 19.aprīlim,
- 2) saskaņā ar ierakstiem Limbažu pilsētas zemesgrāmatas nodalījuma Nr.1000 0052 8628 SIA “OLIMPISKAIS CENTRS “LIMBAŽI”™” īpašuma tiesības uz patstāvīgo būvju īpašumu, kadastra numurs 6601 511 0013, ir nostiprinātas uz zemes nomas laiku,
- 3) Publiskas personas finanšu līdzekļu un mantas izšķērdēšanas novēršanas likuma 3.pantu, kur publiskai personai ir noteikts pienākums lietderīgi rīkoties ar finanšu līdzekļiem un mantu, kā arī šī paša likuma 5.pantu, kurā ir noteikts aizliegums publiskas personas mantu nodot privātpersonai bezatlīdzības lietošanā,
- 4) atbilstoši vispārējam noteikumam zemes īpašniekam ir tiesības saņemt labumu no viņam piederošās zemes lietošanas (sk.sal. Civillikuma 855.pantu),
- 5) būves ar kadastra apzīmējumu 6601 011 0015 001, kura ietilpst patstāvīgā būvju īpašuma, kadastra numurs 6601 511 0013, sastāvā tiesiskais statuss nav sakārtots,

VNĪ paziņo, ka sākot no 2022.gada 20.aprīļa SIA “OLIMPISKAIS CENTRS “LIMBAŽI”™” par valstij Finanšu ministrijas personā piederošā un VNĪ pārvaldīšanā esošā zemesgabala 1920 m<sup>2</sup> platībā, kadastra numurs 6601 011 0102, Lielezera ielā 12, Limbažos, Limbažu novadā, lietošanu jāmaksā maksa par faktisko lietošanu 1,5% gadā no Zemesgabala kadastrālās vērtības un nekustamā īpašuma nodoklis.

Zemesgabala kadastrālā vērtība ir 2189 EUR.

Nekustamā īpašuma nodoklis par Zemesgabalu ir 8,21 EUR ceturksnī.

Tātad, sākot no 2022.gada 20.aprīļa maksa par faktisko lietošanu ir 8,21 EUR ceturksnī un nekustamā īpašuma nodoklis ir 8,21 EUR ceturksnī, kopā 16,42 EUR (sešpadsmit *euro* un 42 centi) ceturksnī.



Maksājumu par Zemesgabala faktisko lietošanu saskaņā ar VNĪ izrakstītu rēķinu jāieskaita VNĪ AS „SEB banka” norēķinu kontā Nr.LV22UNLA0002200609436 vai citā VNĪ rēķinā norādītajā norēķinu kontā, katru ceturksni ne vēlāk kā līdz attiecīgā ceturkšņa pirmā mēneša pēdējam datumam.

Maksu par faktisko Zemesgabala lietošanu no 2022.gada 20.aprīļa līdz tekošā ceturkšņa beigām saskaņā ar VNĪ izrakstītu rēķinu jāiemaksā 30 (trīsdesmit) dienu laikā no šā paziņojuma saņemšanas dienas.

SIA “OLIMPISKAIS CENTRS “LIMBAŽI”” jāpilda normatīvie akti par zemes lietošanu, aizsardzību, sakopšanu un uzturēšanu kārtībā, t.sk. atbilstoši vietējās pašvaldības saistošajiem noteikumiem jāveic Zemesgabalam pieguļošās teritorijas (publiskā lietošanā esošās gājēju ietves, izņemot sabiedriskā transporta pieturvietas, grāvjus, caurtekas vai zālienu līdz brauktuves malai) kopšana.

Pielikumā: rēķins.

Apbūvētas zemes atsavināšanas un nomas daļas vadītāja (\*paraksts) L.Osīte

Tovkiņš 67024656, 80002000  
Juris.Tovkins@vni.lv

**\*DOKUMENTS PARAKSTĪTS ELEKTRONISKI AR DROŠU ELEKTRONISKO  
PARAKSTU, KAS SATUR LAIKA ZĪMOGU.**



## Informatīvā izdruka no Kadastra informācijas sistēmas teksta datiem

Valsts zemes dienests

### Īpašums

Kadastra numurs	Nosaukums	Kadastrālā vērtība (EUR)	Zemesgrāmatas nodalījuma numurs	Administratīvā teritorija
66015110013	Lielezera iela 12	2562	100000528628	Limbaži, Limbažu novads

Nekustamā īpašuma novērtējums kadastrā (EUR):	2562
Projektētā kadastrālā vērtība (EUR):	9500 (pēc kadastra datu stāvokļa uz 15.05.2023; ar KV bāzes atskaiti uz 01.07.2019.)
Projektētais īpašuma novērtējums (EUR):	9500 (pēc kadastra datu stāvokļa uz 15.05.2023; ar KV bāzes atskaiti uz 01.07.2019.)

### Īpašuma sastāvs

#### Būves

Kadastra apzīmējums	Dzīvokļu īpašumos nesadalītās domājamās daļas	Kadastrālā vērtība atbilstoši dzīvokļa īpašumos nesadalītajai domājamajai daļai (EUR)	Adrese	Nosaukums
66010110015001	1/1	2562	Lielezera iela 12, Limbaži, Limbažu nov., LV-4001	Laivu elings

Kadastrālā vērtība (EUR):	2562
Kadastrālās vērtības noteikšanas datums:	01.01.2024
Projektētā kadastrālā vērtība (EUR):	9500 (pēc kadastra datu stāvokļa uz 15.05.2023; ar KV bāzes atskaiti uz 01.07.2019.)
Nekustamā īpašuma objekta platība (kv.m.):	200.0
Galvenais lietošanas veids:	1274 - Citas, iepriekš neklasificētas, ēkas
Būves tips:	12740203 - Siltumnīcas ar kopējo platību līdz 60 m2 (ieskaitot), šķūņi un citas palīgēkas
Ekspluatācijas uzsākšanas gads:	2005
Ekspluatācijā pieņemšanas gads(-i):	2006
Kadastrālās uzmērīšanas datums:	12.12.2005

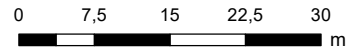
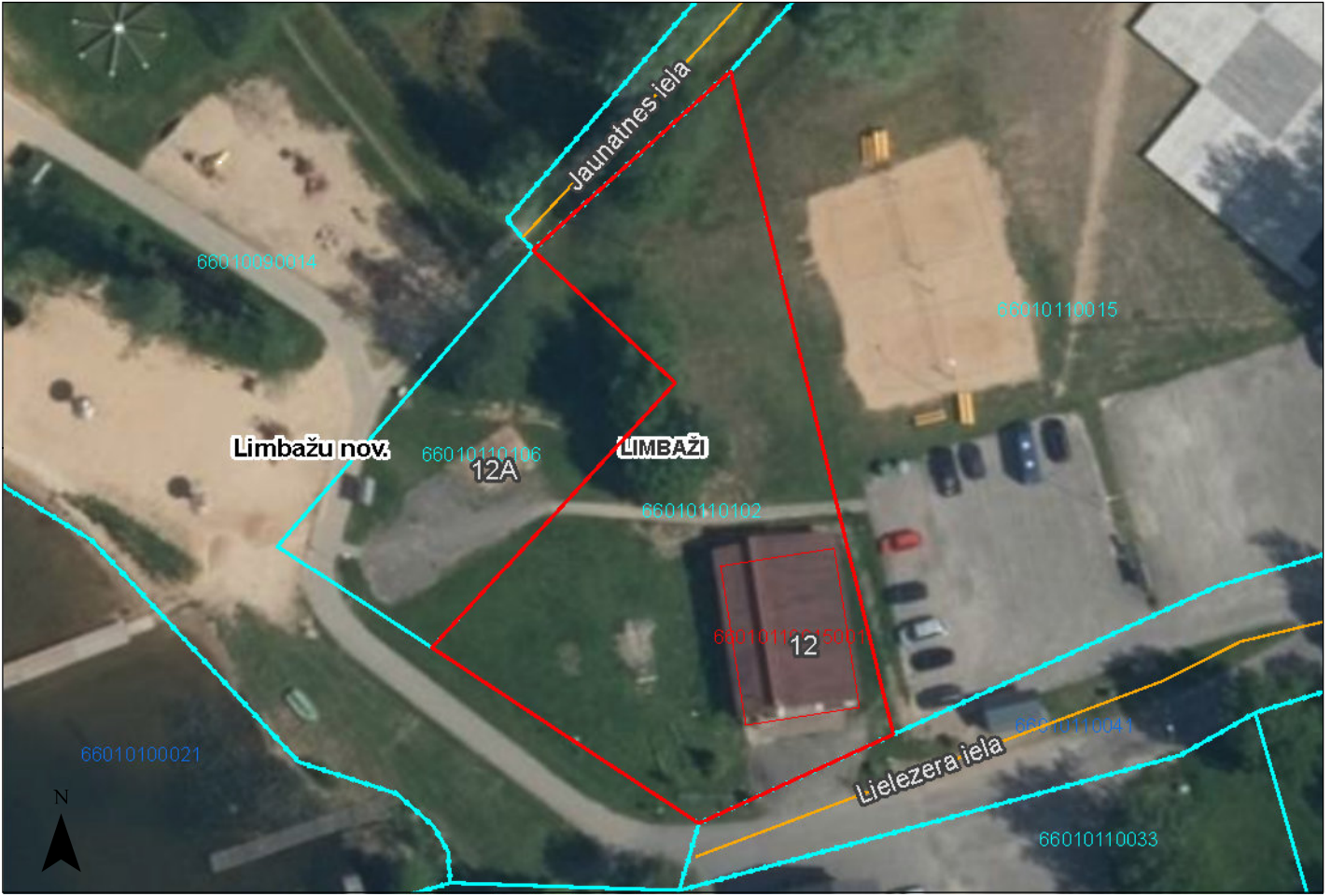
### Īpašnieki

Personas kods / reģ. nr.	Vārds, uzvārds / Nosaukums	Domājamās daļas	Personas statuss	Īpašuma kad. nr. / būves kad. apz.	Adrese
44103021789	SIA "OLIMPISKAJIS CENTRS "LIMBAŽI""	1/1	juridiska persona	66015110013	Parka iela 36, Limbaži, Limbažu nov., LV-4001

Šai informācijai ir tikai informatīvs raksturs un tai nav juridiska spēka.



# Kartes skata izdrukā



## Saturs

### Pilsētas

- Valstspilsēta
- Novada pilsēta
- Novadi
- Pagasti
- Ciemi
- Latvijas Republikas teritorija

### Adrešu punkti

- Ēka
- Apbūvei paredzēta zemes vienība

### Galveno ceļu viduslīnijas

- Valsts galvenais autoceļš
- Valsts pirmās šķiras autoceļš
- Valsts otrās šķiras autoceļš

### Ielas un ceļi

- Pašvaldības ceļš
- Iela

### Inženierbūves (punkti) KK

- Uzmērīta inženierbūve (punkts)
- Vektorizēta inženierbūve (punkts)
- Uzmērīta pazemes inženierbūve (punkts)
- Vektorizēta pazemes inženierbūve (punkts)

### Inženierbūves (līnijas) KK

- Uzmērīta inženierbūve (līnija)
- Vektorizēta inženierbūve (līnija)
- Uzmērīta pazemes inženierbūve (līnija)
- Vektorizēta pazemes inženierbūve (līnija)

### Inženierbūves (laukumi) KK

- Uzmērīta inženierbūve (laukums)
- Vektorizēta inženierbūve (laukums)
- Uzmērīta pazemes inženierbūve (laukums)
- Vektorizēta pazemes inženierbūve (laukums)

### Ēkas KK

- Uzmērīta ēka
- Vektorizēta ēka
- Uzmērīta pazemes ēka
- Vektorizēta pazemes būve
- Ceļa servitūta teritorijas KK
- Ēku servitūta teritorijas KK
- Ūdens lietošanas servitūta teritorija KK

Šai izdrukai ir tikai informatīvs raksturs un tai nav juridiska spēka.

## Autortiesības

Ortofotokarte mērogā 1:10 000 (Autors: © Latvijas Ģeotelpiskās informācijas aģentūra, 2013-2022)  
 Nekustamā īpašuma valsts kadastra informācijas sistēmas dati, 2024.gads  
 Valsts adrešu reģistra informācijas sistēmas dati, 2024.gads



## Informatīvā izdruka no Kadastra informācijas sistēmas teksta datiem

Valsts zemes dienests

### Īpašums

Kadastra numurs	Nosaukums	Kadastrālā vērtība (EUR)	Zemesgrāmatas nodaļuma numurs	Administratīvā teritorija
66010110031	Lielezera iela 12	2189	100000519955	Limbaži, Limbažu novads

Nekustamā īpašuma novērtējums kadastrā (EUR):	2189
Kopplatība:	0.1920
Platības mērvienība:	ha
Projektētā kadastrālā vērtība (EUR):	3072 (pēc kadastra datu stāvokļa uz 15.05.2023; ar KV bāzes atskaiti uz 01.07.2019.)
Projektētais īpašuma novērtējums (EUR):	3072 (pēc kadastra datu stāvokļa uz 15.05.2023; ar KV bāzes atskaiti uz 01.07.2019.)

### Īpašuma sastāvs

#### Zemes vienības

Kadastra apzīmējums	Dzīvokļu īpašumos nesadalītās domājamās daļas	Kadastrālā vērtība atbilstoši dzīvokļa īpašumos nesadalītajai domājamajai daļai (EUR)	Adrese
66010110102	1/1	2189	Lielezera iela 12, Limbaži, Limbažu nov., LV-4001

Kadastrālā vērtība (EUR):	2189
Kadastrālās vērtības noteikšanas datums:	01.01.2024
Nekustamā īpašuma objekta platība:	0.1920
Nekustamā īpašuma objekta platības mērvienība:	ha
Statuss:	nekustamais īpašums
Vidējais LIZ kvalitātes novērtējums ballēs:	-
Projektētā kadastrālā vērtība (EUR):	3072 (pēc kadastra datu stāvokļa uz 15.05.2023; ar KV bāzes atskaiti uz 01.07.2019.)

#### Būves, kas atrodas uz zemes vienības

Kadastra apzīmējums	Dzīvokļu īpašumos nesadalītās domājamās daļas	Kadastrālā vērtība atbilstoši dzīvokļa īpašumos nesadalītajai domājamajai daļai (EUR)	Adrese	Nosaukums
66010110015001	1/1	2562	Lielezera iela 12, Limbaži, Limbažu nov., LV-4001	Laivu elings

#### Zemes vienības platības sadalījums pa lietošanas veidiem

Platība:	0.1920
Platības mērvienība:	ha
Lauksaimniecībā izmantojamās zemes platība:	0.0000
t.sk. Aramzemes platība:	0.0000

t.sk. Augļu dārzu platība:	0.0000
t.sk. Pļavu platība:	0.0000
t.sk. Ganību platība:	0.0000
no tām meliorētā lauksaimniecībā izmantojamā zeme:	0.0000
Mežu platība:	0.0000
t.sk. Jaunaudzes platība:	0.0000
Krūmāju platība:	0.0000
Purvu platība:	0.0000
Ūdens objektu zeme:	0.0000
t.sk. Zeme zem ūdeņiem:	0.0000
t.sk. Zeme zem zivju dīķiem:	0.0000
Zemes zem ēkām platība:	0.1920
Zemes zem ceļiem platība:	0.0000
Pārējās zemes platība:	0.0000

**Lietošanas mērķi**

Mērķis	Kods	Platība	Platības mērvienība
Izglītības un zinātnes iestāžu apbūve	0901	0.1920	ha

**Apgrūtinājumi**

Nr.	Noteikšanas datums	Tips	Apraksts	Platība	Mērv.
1	15.02.2013	7313030600	biosfēras rezervāta neitrālās zonas teritorija	0.1920	ha
2	15.02.2013	7316020100	zemes īpašniekam nepiederoša būve vai būves daļa	0.0210	ha

**Mērniecība**

Mērniecības metode	Mērniecība	Uzmērīšanas datums
uzmērīts LKS-92TM	Raitis Kozulāns	15.02.2013

**Īpašnieki**

Personas kods / reģ. nr.	Vārds, uzvārds / Nosaukums	Domājamās daļas	Personas statuss	Īpašuma kad. nr. / būves kad. apz.	Adrese
90000014724	Finanšu ministrija	1/1	valsts	66010110031	Smilšu iela 1, Rīga, LV-1050

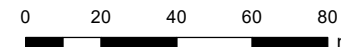
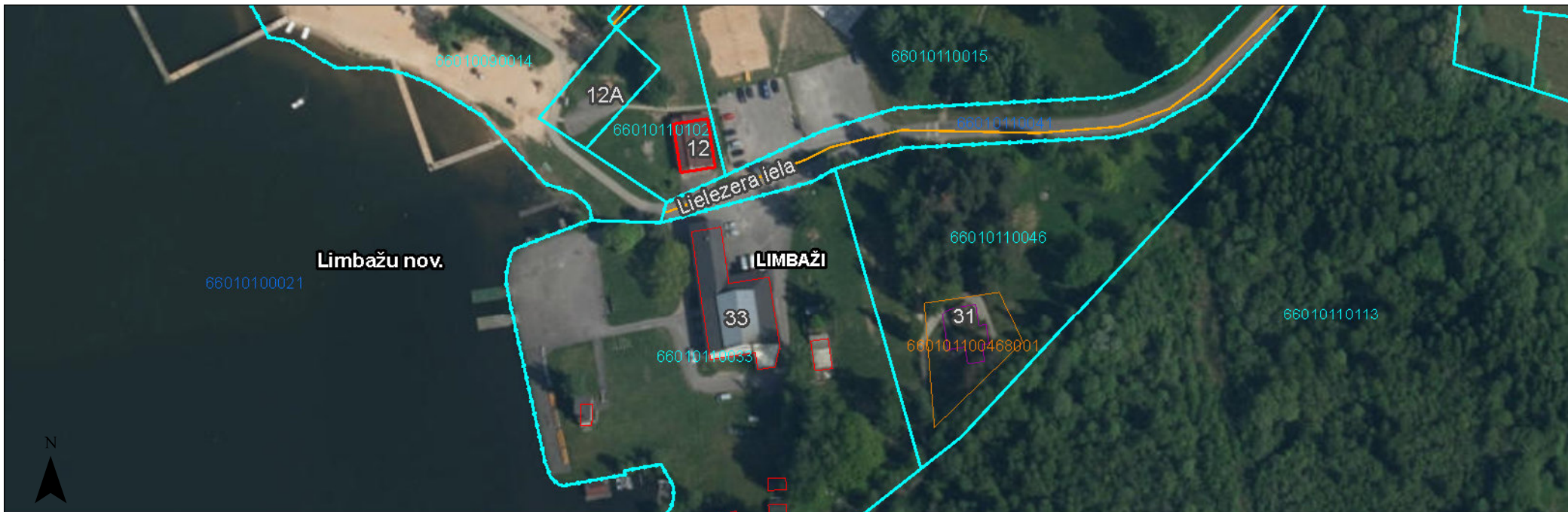
**Zemesgrāmata**

Nosaukums	Lēmuma datums	Lēmuma pamatojums
Limbažu pilsētas zemesgrāmata	13.04.2013	-

Sai informācijai ir tikai informatīvs raksturs un tai nav juridiska spēka.



# Kartes skata izdrukā



## Saturs

### Pilsētas

- Valstspilsēta
- Novada pilsēta
- Novadi
- Pagasti
- Ciemi
- Latvijas Republikas teritorija

### Adrešu punkti

- Ēka
- Apbūvei paredzēta zemes vienība
- Galveno ceļu viduslīnijas**
- Valsts galvenais autoceļš
- Valsts pirmās šķiras autoceļš
- Valsts otrās šķiras autoceļš

### Ielas un ceļi

- Pašvaldības ceļš
- Iela

### Inženierbūves (punkti) KK

- Uzmērīta inženierbūve (punkts)
- Vektorizēta inženierbūve (punkts)
- Uzmērīta pazemes inženierbūve (punkts)
- Vektorizēta pazemes inženierbūve (punkts)

### Inženierbūves (līnijas) KK

- Uzmērīta inženierbūve (līnija)
- Vektorizēta inženierbūve (līnija)
- Uzmērīta pazemes inženierbūve (līnija)
- Vektorizēta pazemes inženierbūve (līnija)

### Inženierbūves (laukumi) KK

- Uzmērīta inženierbūve (laukums)
- Vektorizēta inženierbūve (laukums)
- Uzmērīta pazemes inženierbūve (laukums)
- Vektorizēta pazemes inženierbūve (laukums)

Šai izdrukai ir tikai informatīvs raksturs un tai nav juridiska spēka.

## Autortiesības

Ortofotokarte mērogā 1:10 000 (Autors: © Latvijas Ģeotelpiskās informācijas aģentūra, 2013-2022)  
 Nekustamā īpašuma valsts kadastra informācijas sistēmas dati, 2024.gads  
 Valsts adresu reģistra informācijas sistēmas dati, 2024.gads

<b>REGISTRĒTS</b>	
VAS "Valsts nekustamie īpašumi"	
Nr.	18-12-39/297-1
Dat.	27.12.2013.

**VIENOŠANĀS PAR GROZĪJUMIEM**  
**20.04.2012. APBŪVĒTA ZEMESGABALA**  
**LIMBAŽOS, IEVU IELĀ 5B DAĻAS NOMAS LĪGUMĀ NR.18-12-39/297**

*J. Tovkiņš*  
**J. Tovkiņš**

Rīgā

20 13. gada 27. decembrī.

**Valsts akciju sabiedrība "Valsts nekustamie īpašumi"**, reģistrēta Latvijas Republikas Uzņēmumu reģistrā 17.05.1996, ierakstīta Komercreģistrā 01.10.2004, reģistrācijas Nr.40003294758, kuru uz 09.10.2013. pilnvaras Nr.179 pamata pārstāv Publisko funkciju pārvaldes direktore Anna Bacanova, (turpmāk – IZNOMĀTĀJS) no vienas puses, un

**SIA „OLIMPISKAIS CENTRS „LIMBAŽI”**”, reģistrēta Latvijas Republikas Uzņēmumu reģistrā 28.12.2000, ierakstīta Komercreģistrā 15.12.2004, reģistrācijas Nr.44103021789, kuru saskaņā ar statūtiem pārstāv valdes loceklis Māris Beļunieks (turpmāk - NOMNIEKS), no otras puses, IZNOMĀTĀJS un NOMNIEKS (turpmāk kopā sauktas - Puses) bez maldības, viltus vai spaidiem, slēdz šāda satura vienošanos (turpmāk – Vienošanās),

nemot vērā, ka:

1. ar Limbažu novada pašvaldības Nekustamā īpašuma un teritoriālā plānojuma nodaļas 16.07.2012. lēmumu Nr.9-19/118 „Par adreses maiņu zemes gabaliem un ēkām Lielezera ielā, Limbažos”, zemesgabalam (nekustamā īpašuma kadastra Nr.6601 011 0031, zemesgabala kadastra apzīmējums 6601 011 0102) un uz tā esošai būvei (būves kadastra apzīmējums 6601 011 0015 001) manīta adrese no Ievu iela 5B, Limbaži, Limbažu novads, uz Lielezera ielā 12, Limbaži, Limbažu novads;
2. ar Limbažu novada pašvaldības Nekustamā īpašuma un teritoriālā plānojuma nodaļas 06.11.2012. lēmumu Nr.9-19/218 „Par nekustamā īpašuma Lielezera ielā 12, Limbažos, Limbažu novadā, sadali”, zemesgabalam (nekustamā īpašuma kadastra Nr.6601 011 0031, zemesgabala kadastra apzīmējums 6601 011 0102) Lielezera ielā 12, Limbažos, Limbažu novadā (turpmāk – Zemesgabals), noteikts jauns nekustamā īpašuma lietošanas mērķis – izglītības un zinātnes iestāžu apbūve (kods 0901);
3. īpašuma tiesības Latvijas valstij Finanšu ministrijas personā uz Zemesgabalu nostiprinātas Limbažu pilsētas zemesgrāmatas nodalījumā Nr.1000 0051 9955, lēmuma datums: 13.04.2013.;

vienojas 20.04.2012. apbūvēta zemesgabala Limbažos, Ievu ielā 5B daļas nomas līgumā Nr.18-12-39/297 (turpmāk - Līgums) veikt šādus grozījumus:

1. Izteikt Līguma nosaukumu jaunā redakcijā: „Apbūvēta zemesgabala Lielezera ielā 12, Limbažos, Limbažu novadā, nomas līgums”.
2. Izteikt Līguma 2.1.punktu jaunā redakcijā:  
„2.1. IZNOMĀTĀJS nodod un NOMNIEKS pieņem lietošanā par maksu valstij piederošo zemesgabalu 0,1920 ha platībā (nekustamā īpašuma kadastra Nr.6601 011 0031, zemesgabala kadastra apzīmējums 6601 011 0102) Lielezera ielā 12, Limbažos, Limbažu novadā (turpmāk – Zemesgabals), NOMNIEKAM tiesiskajā valdījumā esošā būvju īpašuma uzturēšanai un apsaimniekošanai.  
Zemesgabala lietošanas mērķis – izglītības un zinātnes iestāžu apbūve.  
Zemesgabala robežas (saskaņā ar zemes robežu plānu un situācijas plānu, Vienošanās pielikums Nr.1) dabā NOMNIEKAM ir zināmas”.
3. Izteikt Līguma 2.3.punktu jaunā redakcijā:  
„2.3. Uz Zemesgabala atrodas patstāvīgs būvju īpašums (nekustamā īpašuma kadastra Nr.6601 511 0013), kas sastāv no laivu elinga (būves kadastra apzīmējums 6601 011 0015 001), kurš saskaņā ar Valsts zemes dienesta Nekustamā īpašuma valsts kadastra informācijas sistēmas datiem un 20.03.2006. akta par būves pieņemšanu ekspluatācijā atrodas NOMNIEKA tiesiskajā valdījumā un uz to NOMNIEKA īpašuma tiesības Līguma noslēgšanas brīdī zemesgrāmatā nav nostiprinātas.”

4. Papildināt Līguma 2.2.punktu:

„Īpašuma tiesības Latvijas valstij Finanšu ministrijas personā uz Zemesgabalu nostiprinātas Limbažu pilsētas zemesgrāmatas nodaļījumā Nr.1000 0051 9955, lēmuma datums: 13.04.2013.”

5. Izteikt Līguma 2.4.punktu jaunā redakcijā:

„2.4. Zemesgabala lietošana apgrūtināta ar biosfēras rezervāta neitrālās zonas teritoriju 0,1920 ha platībā.”

6. Izteikt Līguma 3.sadaļu jaunā redakcijā:

„3.1. Līgums stājas spēkā ar 20.04.2012. un ir noslēgts līdz 19.04.2022, ieskaitot.

3.2. Līguma termiņam beidzoties, Pusēm ir pienākums noslēgt jaunu Zemesgabala nomas līgumu, ja NOMNIEKAM ir saglabājušās īpašuma (lietošanas) tiesības uz Līguma 2.3.punktā minēto būvi”.

7. Izteikt Līguma 6.1.punktu jaunā redakcijā:

„Par iznomātā Zemesgabala lietošanu, sākot no 20.04.2012, NOMNIEKS maksā IZNOMĀTĀJAM nomas maksu 1,5% gadā no Zemesgabala kadastrālās vērtības, piemērojot koeficientu 1,5, līdz īpašuma tiesības uz Līguma 2.3.punktā minēto būvju īpašumu tiks nostiprinātas zemesgrāmatā uz NOMNIEKA vārda un nekustamā īpašuma nodokli. Minimālā nomas maksa saskaņā ar Ministru kabineta 30.10.2007. noteikumu Nr.735 „Noteikumi par publiskas personas zemes nomu” 7.<sup>2</sup>punktu, sākot no 01.04.2012. līdz 31.12.2012. ir Ls 10 (desmit) lati gadā.

Zemesgabala kadastrālā vērtība, kas noteikta uz 01.01.2012. ir Ls 129, attiecīgi Zemesgabala kadastrālā vērtība 2000/2470 daļu apmērā ir Ls 104,45 ( $104,45 * 2,25\% = 2,35$ ), tātad NOMNIEKS par periodu no 20.04.2012. līdz 30.04.2012. maksā IZNOMĀTĀJAM nomas maksu Ls 2,50 (divi lati, 50 santīmi), kas atbilst 3,56 *euro*, ceturksnī. Nekustamā īpašuma nodokli par Zemesgabala 2000/2470 domājamām daļām NOMNIEKS šajā periodā maksā attiecīgajai pašvaldībai normatīvajos aktos noteiktajā kārtībā un termiņos.

Zemesgabala kadastrālā vērtība, kas noteikta uz 01.01.2012. ir Ls 129, attiecīgi Zemesgabala kadastrālā vērtība 2000/2470 daļu apmērā ir Ls 104,45 ( $104,45 * 2,25\% = 2,35$ ), tātad NOMNIEKS par periodu no 01.05.2012. līdz 14.11.2012. maksā IZNOMĀTĀJAM nomas maksu Ls 2,50 (divi lati, 50 santīmi), kas atbilst 3,56 *euro*, ceturksnī un nekustamā īpašuma nodokli par Zemesgabala 2000/2470 domājamām daļām Ls 0,39 (nulle lati, 39 santīmi), kas atbilst 0,55 *euro*, ceturksnī, kopā Ls 2,89 (divi lati, 89 santīmi), kas atbilst 4,11 *euro*, ceturksnī.

Zemesgabala kadastrālā vērtība, kas noteikta uz 15.11.2012. ir Ls 1263, tātad NOMNIEKS par periodu no 15.11.2012. līdz 31.12.2012. maksā IZNOMĀTĀJAM nomas maksu Ls 7,10 (septiņi lati, 10 santīmi), kas atbilst 10,10 *euro*, ceturksnī un nekustamā īpašuma nodokli Ls 0,48 (nulle lati, 48 santīmi), kas atbilst 0,68 *euro*, ceturksnī, kopā Ls 7,58 (septiņi lati, 58 santīmi), kas atbilst 10,78 *euro*, ceturksnī.

Zemesgabala kadastrālā vērtība, kas noteikta uz 01.01.2013. ir Ls 1263, tātad NOMNIEKS par periodu no 01.01.2013. līdz 10.03.2013. maksā IZNOMĀTĀJAM nomas maksu Ls 7,10 (septiņi lati, 10 santīmi), kas atbilst 10,10 *euro*, ceturksnī un nekustamā īpašuma nodokli Ls 4,74 (četri lati, 74 santīmi), kas atbilst 6,74 *euro*, ceturksnī, kopā Ls 11,84 (vienpadsmit lati, 84 santīmi), kas atbilst 16,84 *euro*, ceturksnī.

Zemesgabala kadastrālā vērtība, kas noteikta uz 11.03.2013. ir Ls 1344, tātad NOMNIEKS no 11.03.2013. maksā IZNOMĀTĀJAM nomas maksu Ls 7,56 (septiņi lati, 56 santīmi), kas atbilst 10,76 *euro*, ceturksnī un nekustamā īpašuma nodokli Ls 4,74 (četri lati, 74 santīmi), kas atbilst 6,74 *euro*, ceturksnī, kopā Ls 12,30 (divpadsmit lati, 30 santīmi), kas atbilst 17,50 *euro*, ceturksnī.

Pievienotās vērtības nodokļa maksājumus atbilstoši normatīvajiem aktiem NOMNIEKS veic papildus un vienlaicīgi ar katru maksājumu.

Ja Latvijas Republikas normatīvajos aktos noteiktajā kārtībā NOMNIEKAM zemesgrāmatā tiek nostiprinātas īpašuma tiesības uz Līguma 2.3.punktā minēto būvju īpašumu, NOMNIEKS par to 5 (piecu) dienu laikā paziņo IZNOMĀTĀJAM. Sākot ar dienu, kad īpašuma tiesības nostiprinātas zemesgrāmatā uz NOMNIEKA vārda, nomas maksai vairs netiek piemērots koeficients 1,5”.

8. Izteikt Līguma 6.4.punktu jaunā redakcijā:

„Līguma 6.1.punktā noteikto maksu par Zemesgabala lietošanu saskaņā ar IZNOMĀTĀJA izrakstītu rēķinu ieskaitīt IZNOMĀTĀJA AS „SEB banka” norēķinu kontā



Nr.LV22UNLA0002200609436 vai citā IZNOMĀTĀJA rēķinā norādītajā norēķinu kontā, katru kalendāro ceturksni ne vēlāk kā līdz attiecīgā ceturkšņa pirmā mēneša pēdējam datumam.

Neatkarīgi no IZNOMĀTĀJA rēķina saņemšanas dienas NOMNIEKA pienākums ir veikt Līgumā noteiktos maksājumus, ievērojot Līgumā noteiktos termiņus”.

9. Saskaņā ar *Euro* ieviešanas kārtības likuma 4.panta pirmo daļu atsaucēs uz latiem šajā Vienošanās vai Līgumā, kas pastāv dienā pirms *euro* ieviešanas dienas, sākot ar *euro* ieviešanas dienu, ir uzskatāmas par atsaucēm uz *euro*, ievērojot Eiropas Savienības Padomes noteikto maiņas kursu un šā likuma 6.pantā noteiktos noapaļošanas principus. *Euro* aprēķinos tiek izmantots Eiropas Savienības Padomes noteiktais neatsaucamais fiksētais maiņas kurss (1 *euro* = 0,702804 lati).
10. Pārrēķins saskaņā ar šo Vienošanos tiks veikts, attiecīgi koriģējot maksājumus, 5 (piecu) dienu laikā no šīs Vienošanās spēkā stāšanās dienas. Maksājums saskaņā ar pārrēķinu jāveic 15 (piecpadsmit) dienu laikā no rēķina izrakstīšanas dienas.
11. Vienošanās stājas spēkā ar reģistrācijas brīdi IZNOMĀTĀJA lietvedībā un ir Līguma neatņemama sastāvdaļa.
12. Šī Vienošanās sastāv no 3 (trim) lapām Vienošanās teksta un 1 (vienu) pielikuma uz 2 (divām) lapām un tā parakstīta 4 (četros) eksemplāros, kuriem ir vienāds juridiskais spēks un no kuriem 3 (trīs) paliek IZNOMĀTĀJAM, bet 1 (viens) – NOMNIEKAM.
13. Pušu paraksti un rekvizīti:

#### IZNOMĀTĀJS:

VAS „Valsts nekustamie īpašumi”  
Vaļņu ielā 28, Rīgā, LV-1980  
Tālr.67227344, fākss 67242818  
Reģistrācijas Nr.40003294758  
Pievienotās vērtības nodokļa  
reģ.Nr.LV40003294758  
AS „SEB banka”  
Bankas kods: UNLALV2X  
Konta Nr.LV22UNLA00 02200609436

#### NOMNIEKS:

SIA „OLIMPISKAIS CENTRS „LIMBAŽI””  
Parka ielā 36, Limbažos  
Limbažu novadā, LV-4001

Publisko funkciju pārvaldes direktore

A.Bacanova



Valdes loceklis

M. Beļunīks



Pielikumā: zemes robežu plāns un situācijas plāns, katrs uz 1lp.

Sagatavoja:

Publisko funkciju pārvaldes  
Apbūvētas zemes atsavināšanas un nomas daļas  
zemes nomas lietu speciālists

2013.gada „05”. decembrī



J.Tovkiņš

Vizē:

Publisko funkciju pārvaldes  
Apbūvētas zemes atsavināšanas un nomas daļas vadītāja

2013.gada „5”. decembrī



L.Osīte

Grāmatvedības daļas  
grāmatvede

2013.gada „05.” 12. 2013



R.Vintere

  
**S.Mitniece**

05. 12. 2013

# LATVIJAS REPUBLIKA

## ZEMES ROBEŽU PLĀNS

Zemes vienības kadastra apzīmējums: 66010110102

Adrese: Lielezera iela 12, Limbaži, Limbažu novads

Plāns izgatavots pamatojoties uz 2010.gada 31.maija rīkojumu Nr.297 "Par zemes vienību piederību vai piekritību valstij un nostiprināšanu zemesgrāmatā uz valsts vārda attiecīgas ministrijas vai valsts akciju sabiedrības "Privatizācijas aģentūra" personā" pielikums Nr.11., 940.p.

un Limbažu novada pašvaldības 2012.gada 6.novembra lēmumu Nr.9-19/218 "Par nekustamā īpašuma Lielezera ielā 12, Limbažos, Limbažu novadā, sadalī"

Robežas uzmēritas 2013.gada 15.februārī

Plāna mērogs 1:500

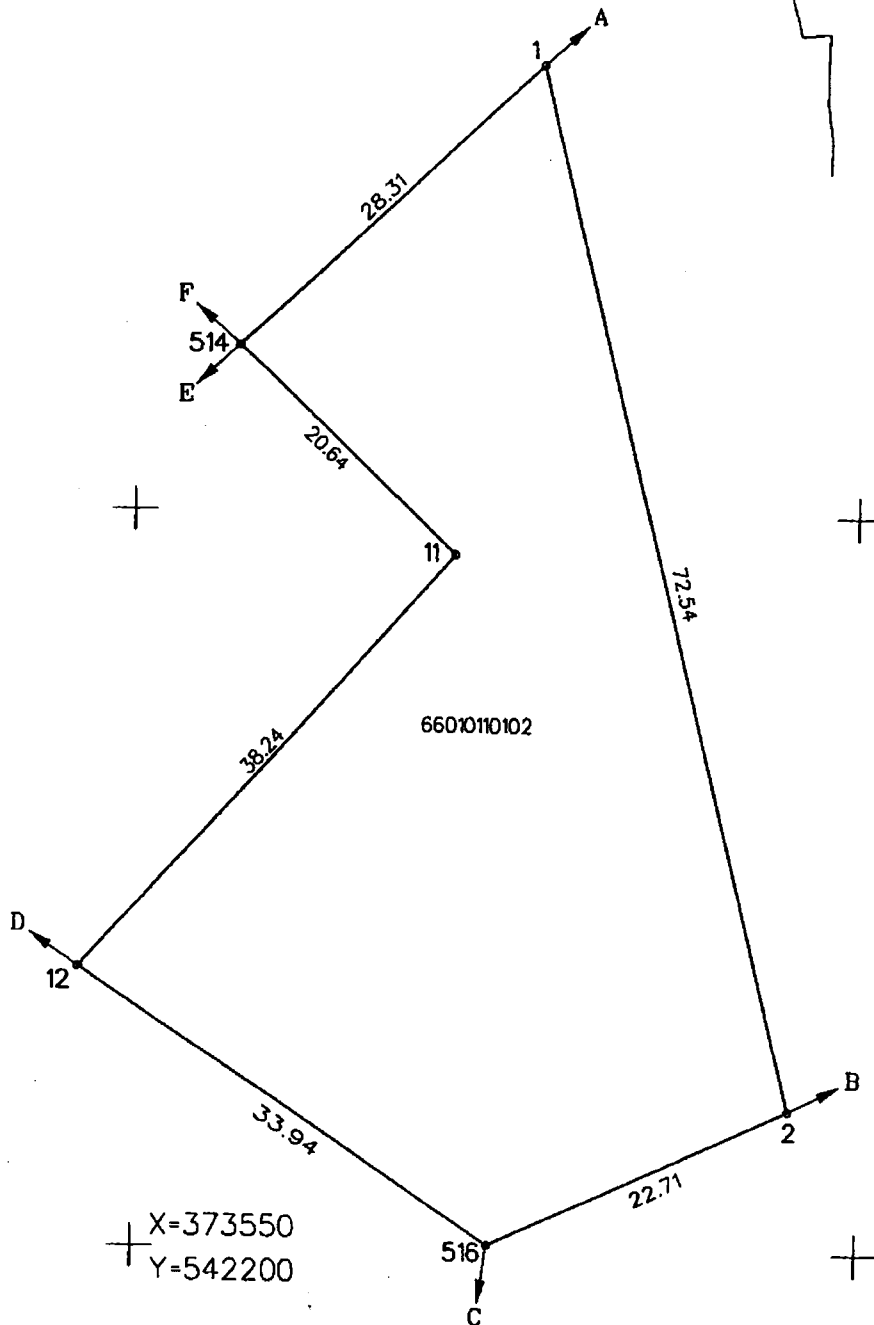
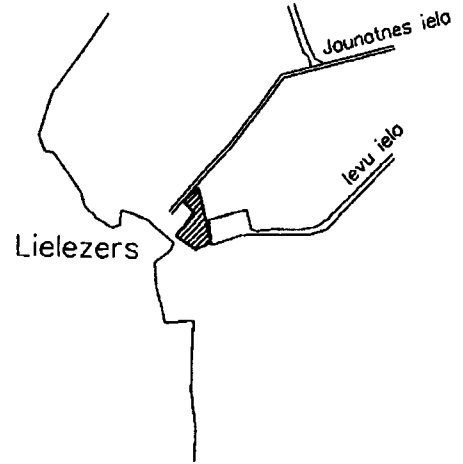
Zemes vienības platība 0.1920 ha



SIA "Vidzemes mērnieks" direktors		A. Apinis	26.02.2013
Ierosinātājs ir informēts par kadastrālās uzmērīšanas laikā veiktajām darbībām, to rezultātiem.		R. Jansone	26.02.2013

ZEMES VIENĪBAS UZMĒRĪTA  
 Koordinātu sistēmā LKS92 TM  
 Mērogo koeficients: 0.9996219

ZEMES VIENĪBAS  
 IZVIETOJUMA SHĒMA



- Robežojošo zemes vienību saraksts:
- no A līdz B 66010110015 - Lielezera iela 10
  - no B līdz C 66010110041
  - no C līdz D 66010090014 - Lielezera iela 14
  - no D līdz E 66010110106 - Lielezera iela 12A
  - no E līdz F 66010090014 - Lielezera iela 14
  - no F līdz A 66010090012

Plāna mērogs 1:500  
 Zemes vienības platība 0.1920 ha

Mērnieks Raitis Kozulāns (sert. Nr. AB000000018, derīgs no 30.12.2009.  
 līdz 29.12.2014.) apliecina, ka plāns izgatavots atbilstoši  
 Ministru kabineta 2011. gada 27. decembra noteikumiem Nr. 1019  
 "Zemes kadastrālās uzņēmēšanas noteikumi".

*Raitis Kozulāns*

Raitis Kozulāns

26.02.2013

# LATVIJAS REPUBLIKA

## SITUĀCIJAS PLĀNS

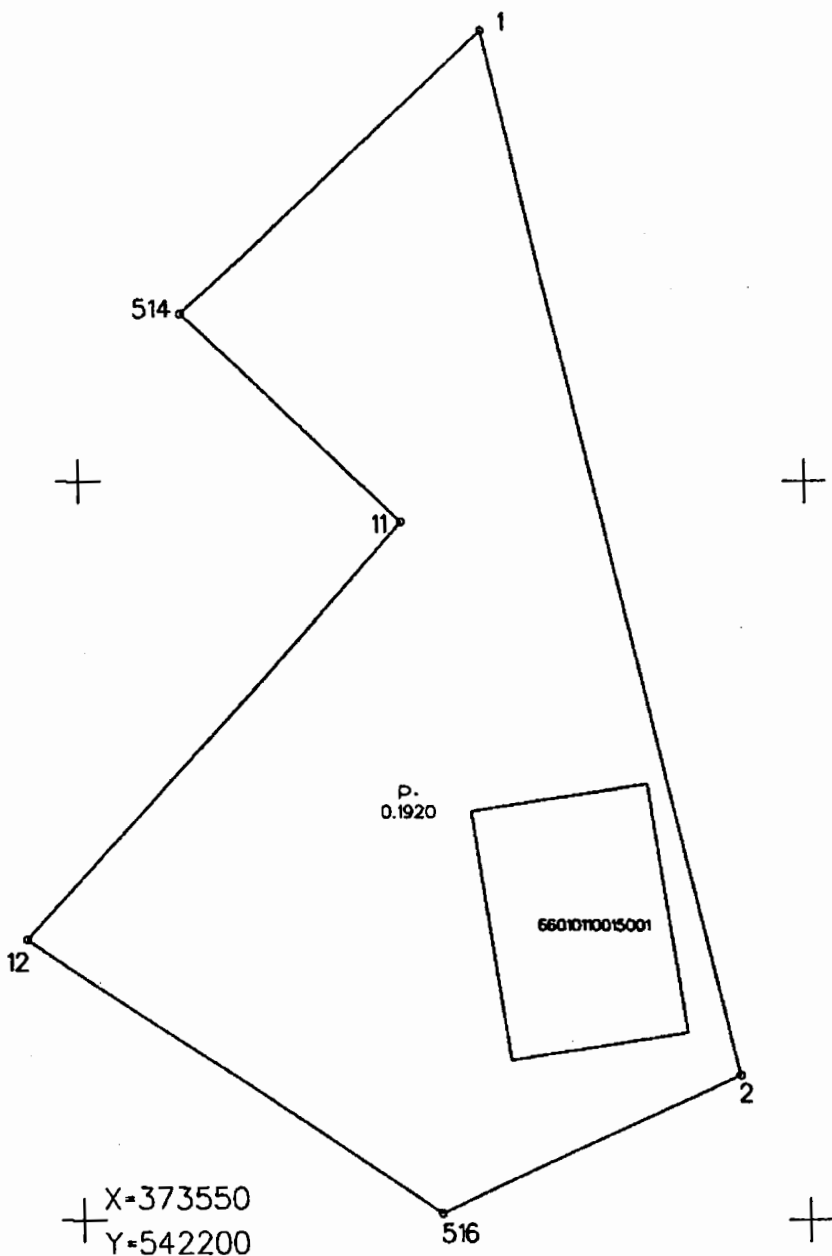
Zemes vienības kadastra apzīmējums: 66010110102  
Adrese: Lielezera iela 12, Limbaži, Limbažu novads

Situācijas elementi uzņemti 2013.gada 15.februārī  
Plāna mērogs 1:500  
Zemes vienības platība 0.1920 ha



SIA "Vidzemes mēriņi" direktors		A. Apinis	26.02.2013
Ierosinātājs ir informēts par Zemes kadastrālās uzņemšanas laikā veiktajām darbībām, to rezultātiem.		R. Jansone	26.02.2013

Zemes vienības platība ha	ZEMES LIETOŠANAS VEIDU EKSPLIKĀCIJA												
	Lauksaimniecībā izmant. zeme	TAJĀ SKAITĀ				Meži	Krūmņāji	Purvi	Zem ūdeņiem	Zem zivju dīķiem	Zem ēkām un pagalmiem	Zem ceļiem	Pārējās zemes
		Arauzeme	Augļu dārzi	Pļavas	Gaņības								
0.1920	-	-	-	-	-	-	-	-	-	0.1920	-	-	



Apbūvētas zemes, kas ir zemesgabals un tās daļas  
 zemes nomas lietu speciālists Juris Tovkīns  
*Juris Tovkīns*

ŠAJĀ DOKUMENTĀ SANUMURĒTAS  
 UN CAURRAUKLOTAS  
 5 lappas  
 LAPAS

Apzīmējumi:

Bāve bez kadastra apzīmējuma

Plāna mērogs 1:500

Mērnieks Raitis Kozulāns (sert. Nr. AB000000018, derīgs no 30.12.2009.  
 līdz 29.12.2014.) apliecina, ka plāns izgatavots atbilstoši  
 Ministru kabineta 2011. gada 27. decembra noteikumiem Nr. 1019  
 "Zemes kadastrālās uzmērīšanas noteikumi".

*Ra*

Raitis Kozulāns

26.02.2013



## LIMBAŽU NOVADA DOME

Reģ. Nr. 90009114631; Rīgas iela 16, Limbaži, Limbažu novads LV-4001;  
E-pasts pasts@limbazunovads.lv; tālrunis 64023003

### LĒMUMS

2024. gada 25. janvārī

Nr.34  
(protokols Nr.2, 32.)

#### **Par nekustamā īpašuma ar kadastra numuru 66010110031, Lielezera iela 12, Limbažos, Limbažu novadā pārņemšanu bez atlīdzības Limbažu novada pašvaldības īpašumā**

Ziņo Dagnis Straubergs

Limbažu novada pašvaldība 2023. gada 27. decembrī ir saņēmusi valsts akciju sabiedrības “Valsts nekustamie īpašumi” (turpmāk – VNĪ) vēstuli Nr. 2/9-3/10370, kura 2023. gada 27. decembrī reģistrēta lietvedības sistēmā ar Nr. 4.8.1./23/7008, par nekustamā īpašuma ar kadastra numuru 6601 011 0031 pārņemšanu pašvaldības īpašumā.

VNĪ norāda, ka ir saņēmuši Limbažu novada pašvaldības 2023. gada 4. decembra vēstuli Nr. 4.9.1/23/5175 ar informāciju, ka zemes vienība Lielezera ielā 12, Limbažos, Limbažu novadā, ar kadastra apzīmējumu 6601 011 0102 ir nepieciešama pašvaldībai Pašvaldību likuma 4. panta 2. un 7. punktā noteikto autonomo funkciju veikšanai. Ņemot vērā izteikto lūgumu, turpmākā rīcība ar Īpašumu tika izskatīta VNĪ Īpašumu izvērtēšanas komisijas 2023. gada 21. decembra sēdē un nolemts konceptuāli atbalstīt Īpašuma nodošanu bez atlīdzības Limbažu novada pašvaldības īpašumā pašvaldības autonomās funkcijas īstenošanai un aicināt Limbažu novada pašvaldību pieņemt attiecīgu pašvaldības lēmumu.

VNĪ lūdz pašvaldības lēmumā norādīt - kādas Pašvaldību likuma 4. pantā norādītās autonomās funkcijas īstenošanai ir paredzēts izmantot valsts nekustamo īpašumu, kā arī lēmumā iekļaut detalizētu informāciju, kādā veidā tieši pašvaldība realizēs autonomo funkciju, pārņemot Īpašumu bez atlīdzības pašvaldības īpašumā.

Nekustamais īpašums Lielezera iela 12, Limbažos, Limbažu novadā, kadastra Nr. 6601 011 0031, sastāv no zemes vienības ar kadastra apzīmējumu 6601 011 0102, 0.1920 ha, Īpašuma tiesības Vidzemes rajona tiesas Limbažu pilsētas zemesgrāmatas nodalījumā Nr. 100000519955 nostiprinātas Latvijas valstij, LR Finanšu ministrijas personā. Īpašums nodots valsts akciju sabiedrības “Valsts nekustamie īpašumi” pārvaldīšanā.

Zemes vienībai ar kadastra apzīmējumu 66010110102 Teritorijas plānojumā funkcionālais zonējums – Publisko iestāžu apbūves teritorija (P).

Limbažu novada pašvaldībai zemes vienība ar kadastra apzīmējumu 66010110102, 0.1920 ha, nepieciešama Pašvaldību likuma 4. panta pirmās daļas 2. un 7. punktā noteikto autonomo funkciju veikšanai, t.i. gādāt par pašvaldības administratīvās teritorijas labiekārtošanu un sanitāro tīrību (publiskai lietošanai paredzēto teritoriju apgaismošana un uzturēšana; parku, skvēru un zaļo zonu ierīkošana un uzturēšana; pretplūdu pasākumi; kapsētu un beigto dzīvnieku apbedīšanas vietu izveidošana un uzturēšana), kā arī noteikt teritoriju un būvju uzturēšanas prasības, ciktāl tas saistīts ar sabiedrības drošību, sanitārās tīrības uzturēšanu un pilsētvides ainavas saglabāšanu; veicināt sporta attīstību, tostarp uzturēt un attīstīt pašvaldības sporta bāzes, atbalstīt sportistu un sporta klubu, arī profesionālo sporta klubu, darbību un sniegt atbalstu sporta pasākumu organizēšanai. Nekustamais īpašums atrodas tiešā tuvumā Limbažu Lielezera pludmalei. Limbažu Lielezera pludmale ir

iedzīvotāju iecienīta atpūtas vieta. Limbažu novada pašvaldība šajā pludmalē mērķtiecīgi veic infrastruktūras uzlabošanas un pilnveidošanas pasākumus. Kopš 2014. gada Limbažu Lielezera pludmale regulāri iegūst Zilā karoga statusu. Tāpat blakus minētajam nekustamam īpašumam atrodas smaiļošanas un kanoe airēšanas bāze, kurā akreditēto programmu smaiļošanā un kanoe airēšanā apgūst Limbažu novada sporta skolas audzēkņi. Nekustamā īpašumā plānots izvietot brīvdabas trenāžierus, aktīvās airēšanas sezonas laikā plānots izveidot smailīšu un kanoe laivu novietni. Ņemot vērā, ka aizvien lielāku popularitāti iedzīvotāju vidū iegūst pludmales volejbols, tiek paredzēts izbūvēt papildus pludmales volejbola laukumus. Pašvaldību likumā noteiktās autonomās funkcijas veiks pašvaldības aģentūra "LAUTA" un SIA "Olimpiskais centrs „Limbaži”". Nekustamajā īpašumā nav plānots veikt saimniecisko darbību un tā būs publiski pieejama visai sabiedrībai.

Saskaņā ar Publiskas personas mantas atsavināšanas likuma 42.panta pirmo daļu, valsts nekustamo īpašumu var nodot bez atlīdzības atvasinātas publiskas personas īpašumā. Ministru kabinets lēmumā par valsts nekustamā īpašuma nodošanu bez atlīdzības atvasinātas publiskas personas īpašumā nosaka, kādu atvasinātas publiskas personas funkciju vai deleģēta pārvaldes uzdevuma veikšanai nekustamais īpašums tiek nodots. Nostiprinot atvasinātas publiskas personas īpašuma tiesības uz nekustamo īpašumu, zemesgrāmatā izdarāma atzīme par Ministru kabineta lēmumā noteiktajiem tiesību aprobežojumiem. Ja nodotais nekustamais īpašums vairs netiek izmantots Ministru kabineta lēmumā par valsts nekustamā īpašuma nodošanu bez atlīdzības atvasinātas publiskas personas īpašumā norādīto funkciju vai deleģēta pārvaldes uzdevuma veikšanai, atvasināta publiska persona šo īpašumu bez atlīdzības nodod valstij.

Saskaņā ar Pašvaldību likuma 10. panta pirmās daļas 16. punktu Dome ir tiesīga izlemt ikvienu pašvaldības kompetences jautājumu. Tikai domes kompetencē ir lemt par pašvaldības nekustamā īpašuma atsavināšanu un apgrūtināšanu, kā arī par nekustamā īpašuma iegūšanu.

Pamatojoties uz Pašvaldību likuma 4. panta pirmās daļas 2. un 7. punktu, Publiskas personas mantas atsavināšanas likuma 3. panta 6. punktu, 42. panta pirmo daļu, 43. pantu, Pašvaldību likuma 10. panta pirmās daļas 16. punktu, **atklāti balsojot: PAR** – 14 deputāti (Valdis Bārda, Māris Beļauņieks, Andris Garklāvs, Lija Jokste, Aigars Legzdiņš, Dāvis Melnalksnis, Kristaps Močāns, Arvīds Ozols, Rūdolfs Pelēkais, Jānis Remess, Ziedonis Rubezis, Dagnis Straubergs, Regīna Tamane, Edmunds Zeidmanis), **PRET** – nav, **ATTURAS** – nav, Limbažu novada dome **NOLEMJ:**

1. Pārņemt Limbažu novada pašvaldības īpašumā bez atlīdzības valstij piederošo nekustamo īpašumu Lielezera iela 12, Limbažos, Limbažu novadā, kadastra Nr. 6601 011 0031, kas sastāv no zemes vienības ar kadastra apzīmējumu 6601 011 0102, 0.1920 ha platībā, Pašvaldību likuma 4. panta pirmās daļas 2. un 7. punktā noteikto autonomo funkciju veikšanai (shēma pielikumā).
2. Nekustamā īpašuma un teritorijas plānojuma nodaļai veikt šajā lēmumā noteiktā nekustamā īpašuma reģistrēšanu zemesgrāmatā uz Limbažu novada pašvaldības vārda pēc tā nodošanas pašvaldības īpašumā.
3. Atbildīgo par lēmuma izpildi noteikt Nekustamā īpašuma un teritorijas plānojuma nodaļas vadītāju.
4. Kontroli par lēmuma izpildi uzdot Limbažu novada pašvaldības izpilddirektoram.

Limbažu novada pašvaldības  
Domes priekšsēdētājs

D. Straubergs

ŠIS DOKUMENTS IR PARAKSTĪTS AR DROŠU ELEKTRONISKO PARAKSTU UN SATUR LAIKA ZĪMOGU



## Nodalījuma noraksts

Vidzemes rajona tiesa

Limbažu pilsētas zemesgrāmatas nodalījums Nr. 100000519955

Kadastra numurs: 66010110031

Lielezera iela 12, Limbaži, Limbažu nov.

I daļas 1.iedaļa Nekustams īpašums, servitūti un reālīstas, pievienotie zemes gabali	Domājamā daļa	Platība, lielums
1.1. Zemes vienība (kadastra apzīmējums 66010110102). Žurn. Nr. 300003415722, lēmums 13.04.2013., tiesnese Sandra Vītola		0.192 ha
II daļas 1.iedaļa Nekustama īpašuma īpašnieks, īpašumtiesību pamats	Domājamā daļa	Summa
1.1. Īpašnieks: Latvijas valsts, Latvijas Republikas Finanšu ministrijas, nodokļu maksātāja kods 90000014724, personā.	1	
1.2. Pamats: 2013.gada 2.aprīļa uzziņa par nekustamu īpašumu Nr.38-17/4783. Žurn. Nr. 300003415722, lēmums 13.04.2013., tiesnese Sandra Vītola		
III daļas 1.iedaļa Lietu tiesības, kas apgrūtina nekustamu īpašumu		Platība, lielums
1.1. Atzīme - zemes īpašniekam nepiederoša būve (kadastra apzīmējums 6601 011 0015 001).		0.021 ha
1.2. Atzīme - Ziemeļvidzemes biosfēras rezervāta neitrālās zonas teritorija.		0.192 ha
1.3. Pamats: 2013.gada 2.aprīļa uzziņa par nekustamu īpašumu Nr.38-17/4783. Žurn. Nr. 300003415722, lēmums 13.04.2013., tiesnese Sandra Vītola		

Citu ierakstu daļās un iedaļās nav.

Informācija par apgrūtinājumiem, kas attiecas uz īpaši aizsargājamām dabas teritorijām vai mikroliegumiem – pieejama dabas datu pārvaldības sistēmā OZOLS <https://ozols.gov.lv/pub>

Informācijas prasītājs: Zanda Caune. Pieprasījums izdarīts 08.02.2024. 14:50:02.

Maksa par informāciju fiksēta Jūsu rēķinā.

Piezīme. Saskaņā ar Eiropas Parlamenta un Padomes 2016.gada 27.aprīļa Regulu Nr.2016/679 par fizisku personu aizsardzību attiecībā uz personas datu apstrādi un šādu datu brīvu apriti un ar ko atceļ Direktīvu 95/46/EK (Vispārīgā datu aizsardzības regula) katrs informācijas pieprasījums no datubāzes tiek reģistrēts.

## Nodalījuma noraksts

Vidzemes rajona tiesa

Limbažu pilsētas zemesgrāmatas nodalījums Nr. 100000528628

Kadastra numurs: 66015110013

Lielezera iela 12, Limbaži, Limbažu nov.

<i>I daļas 1.iedaļa</i> Nekustams īpašums, servitūti un reālnastas, pievienotie zemes gabali	Domājamā daļa	Platība, lielums
<p>1.1. Būve - laivu elings (kadastra apzīmējums 66010110015001).</p> <p>1.2. Atzīme - būve saistīta ar zemes vienību, kadastra apzīmējums 66010110102, Limbažu pilsētas zemesgrāmatas nodalījuma Nr. 100000519955. Zemes īpašnieks: Latvijas valsts, Latvijas Republikas Finanšu ministrijas, nodokļu maksātāja kods 90000014724, personā. <i>Žurn. Nr. 300003563695, lēmums 28.12.2013., tiesnese Sandra Vītola</i></p>		
II daļas 1.iedaļa	Domājamā daļa	Summa
Nekustama īpašuma īpašnieks, īpašumtiesību pamats		
<p>1.1. Īpašnieks: OLIMPISKAIS CENTRS "LIMBAŽI", SIA, nodokļu maksātāja kods 44103021789.</p> <p>1.2. Īpašuma tiesība nostiprināta uz zemes nomas laiku.</p> <p>1.3. Pamats: 2006.gada 20.marta akts par būves pieņemšanu ekspluatācijā, 2012.gada 16.jūlija Limbažu novada pašvaldības lēmums Nr.9-19/118. <i>Žurn. Nr. 300003563695, lēmums 28.12.2013., tiesnese Sandra Vītola</i></p>		

*Citu ierakstu daļās un iedaļās nav.*

Informācija par apgrūtinājumiem, kas attiecas uz īpaši aizsargājamām dabas teritorijām vai mikroliegumiem – pieejama dabas datu pārvaldības sistēmā OZOLS <https://ozols.gov.lv/pub>

Informācijas prasītājs: Māra Deņisova. Pieprasījums izdarīts 02.04.2024 18:46:31.

Maksa par informāciju fiksēta Jūsu rēķinā.

Piezīme. Saskaņā ar Eiropas Parlamenta un Padomes 2016.gada 27.aprīļa Regulu Nr.2016/679 par fizisku personu aizsardzību attiecībā uz personas datu apstrādi un šādu datu brīvu apriti un ar ko atceļ Direktīvu 95/46/EK (Vispārīgā datu aizsardzības regula) katrs informācijas pieprasījums no datubāzes tiek reģistrēts.



## LIMBAŽU NOVADA PAŠVALDĪBA

Reģ. Nr. 90009114631; Rīgas iela 16, Limbaži, Limbažu novads LV-4001;  
E-pasts pasts@limbazunovads.lv; tālrunis 64023003

Limbažos

Datums skatāms laika zīmogā Nr. 4.9.1/23/5380

VAS „Valsts nekustamie īpašumi”  
E-pasts: vni@vni.lv

Par nekustamā īpašuma pārņemšanu

Atbildot uz VAS „Valsts nekustamie īpašumi” 27.12.2023. gada vēstuli Nr.2/9-3/10370, Limbažu novada pašvaldība sniedz sekojošu informāciju. Pašvaldību likumā 4.pantā ir noteiktas šādas pašvaldības autonomās funkcijas:

2) gādāt par pašvaldības administratīvās teritorijas labiekārtošanu un sanitāro tīrību (publiskai lietošanai paredzēto teritoriju apgaismošana un uzturēšana; parku, skvēru un zaļo zonu ierīkošana un uzturēšana; pretplūdu pasākumi; kapsētu un beigto dzīvnieku apbedīšanas vietu izveidošana un uzturēšana), kā arī noteikt teritoriju un būvju uzturēšanas prasības, ciktāl tas saistīts ar sabiedrības drošību, sanitārās tīrības uzturēšanu un pilsētvides ainavas saglabāšanu;

7) veicināt sporta attīstību, tostarp uzturēt un attīstīt pašvaldības sporta bāzes, atbalstīt sportistu un sporta klubu, arī profesionālo sporta klubu, darbību un sniegt atbalstu sporta pasākumu organizēšanai;

VAS „Valsts nekustamie īpašumi” valdījumā esošais nekustamais īpašums Lielezera ielā 12, Limbažos, ar kadastra apzīmējumu 66010110102 0192 ha platībā atrodas tiešā tuvumā Limbažu Lielezera pludmalei. Limbažu Lielezera pludmale ir iedzīvotāju iecienīta atpūtas vieta. Limbažu novada pašvaldība šajā pludmalē mērķtiecīgi veic infrastruktūras uzlabošanas un pilnveidošanas pasākumus. Kopš 2014. gada Limbažu Lielezera pludmale regulāri iegūst Zilā karoga statusu. Tāpat blakus minētajam nekustamam īpašumam atrodas smaiļošanas un kanoe airēšanas bāze, kurā akreditēto programmu smaiļošanā un kanoe airēšanā apgūst Limbažu novada sporta skolas audzēkņi.

Nekustamā īpašumā Lielezera ielā 12, Limbažos, ar kadastra apzīmējumu 66010110102 0192, plānots izvietot brīvdabas trenāžierus, aktīvās airēšanas sezonas laikā plānots izveidot smailīšu un kanoe laivu novietni. Ņemot vērā, ka aizvien lielāku popularitāti iedzīvotāju vidū iegūst pludmales volejbols, tiek paredzēts izbūvēt papildus pludmales volejbola laukumus. Pašvaldības likumā noteiktās autonomās funkcijas veiks Pašvaldības aģentūra LAUTA un Olimpiskais centrs „Limbaži”. Zemes vienībā ar kadastra numuru 66010110102 nav plānots veikt saimniecisko darbību un tā būs publiski pieejama visai sabiedrībai. Papildus Limbažu novada pašvaldība sniedz vēstulē norādīto informāciju:

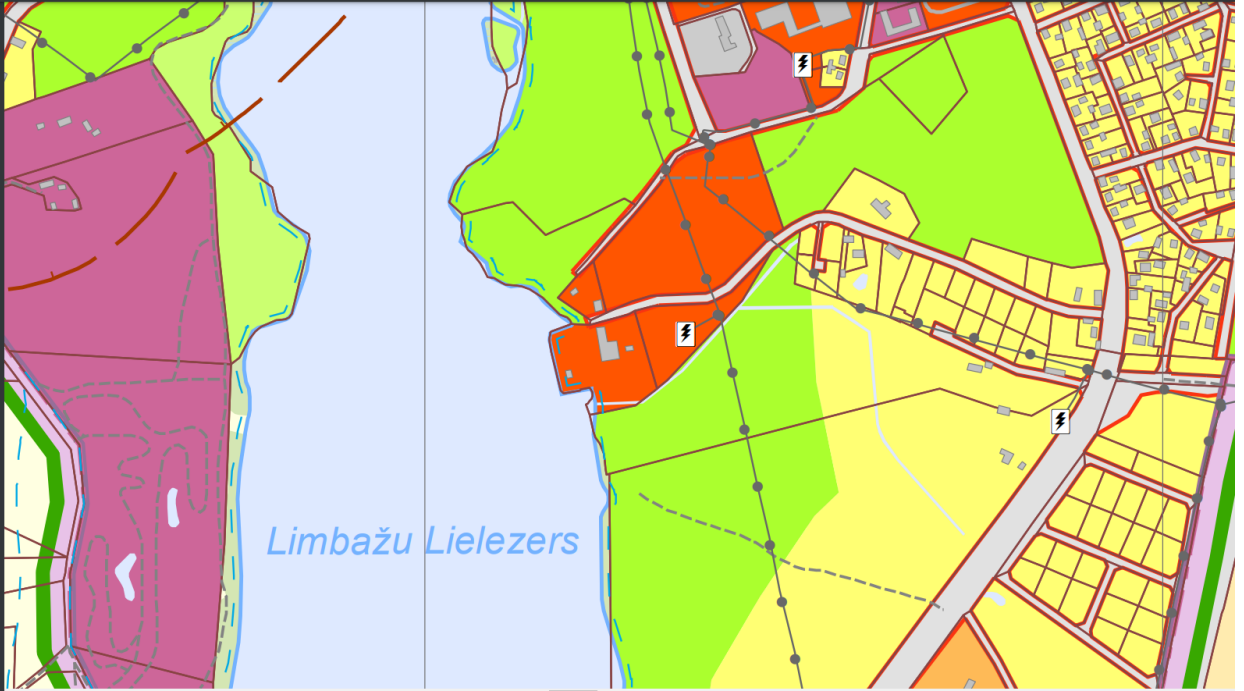
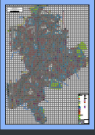
- 1) šajā Zemes vienībā ( 66010110102 ) funkcionālais zonējums ir publisko iestāžu apbūves teritorija;
- 2) uz šo Zemes vienības ( 660101101020 ) atsavināšanu neattiecas likuma „Par zemes reformu Latvijas Republikas pilsētās” 21.panta otrajā daļā minētie ierobežojumi darījumiem ar zemes īpašumiem;
- 3) Zemes vienība ar kadastra numuru 66010110102 nav degradēta teritorija;
- 4) Zemes vienībai ar kadastra numuru 66010110102 ir nodrošināta piekļuve.

Limbažu novada pašvaldības  
Domes priekšsēdētāja 1. vietnieks

Māris Beļauņieks

Beļauņieks  
26422599

**ŠIS DOKUMENTS IR PARAKSTĪTS AR DROŠU ELEKTRONISKO PARAKSTU UN SATUR LAIKA  
ZĪMOGU**



## APZĪMĒJUMI:

### PLĀNOTĀ (ATLAUTĀ) TERITORIJAS IZMANTOŠANA

#### DZĪVOJAMĀS TERITORIJAS:

- Centru apbūves teritorijas (DZC)
- Daudzdzīvokļu dzīvojamo ēku apbūves teritorijas (DZD)
- Savrupmāju apbūves teritorijas (DZS)
- Savrupmāju apbūves teritorijas (DZS1)
- Vasarnīcu apbūves teritorijas (DZV)
- Lauku tipa apbūves teritorijas (DZL)

#### PUBLISKĀS UN DARĪJUMU APBŪVES TERITORIJAS:

- Darījuma iestāžu apbūves teritorijas (D)
- Publisko iestāžu apbūves teritorijas (P)

#### RAŽOŠANAS TERITORIJAS:

- Derīgo izrakteņu ieguves teritorijas (RD)
- Ražošanas un noliktavu apbūves teritorijas (RR)
- Lauksaimnieciskās ražošanas apbūves teritorijas (RL);

#### TEHNISKĀS APBŪVES TERITORIJAS:

- Komunālās apbūves teritorijas (TK)
- Satiksmes infrastruktūras teritorijas (TS)
- Satiksmes infrastruktūras teritorijas (TS1)

#### LABIEKĀRTOTAS APZAĻUMOTAS UN DABAS PAMATNES TERITORIJAS:

- Dabas pamatnes teritorijas (ZD)

#### KULTŪRAS PIEMINEKĻI:

- Valsts aizsargājami kultūras pieminekļi/ aizsardzības numurs (skat. Paskaidrojuma raksta Pielikuma 6. pielikumu)

#### SATIKSMES INFRASTRUKTŪRA:

- Valsts galvenais autoceļš
- Valsts reģionālais autoceļš
- Valsts vietējais autoceļš
- Pašvaldības ceļš
- Komersanta ceļš
- Cits ceļš
- Dzelzceļš/ Stacija

#### INŽENIERTEHNISKĀ INFRASTRUKTŪRA:

- 20 kV elektroliņija/ transformatora punkts
- 110 kV elektroliņija/ apakšstacija
- Notekūdeņu attīrīšanas ietaise
- Perspektīvā 330 kV elektroliņijas trase Sindi - Rīga

#### CITI APZĪMĒJUMI:

- Novada robeža
- Ciema robeža
- Pilsētas robeža
- Pagasta robeža
- Zemes vienības robeža
- Valsts nozīmes ūdensnoteka
- Mērķa hidroelektrostacija



**APSTIPRINĀTS**

ar Limbažu novada pašvaldības  
domes 2012.gada 24.maija sēdes  
lēmumu (protokols Nr.8, 3.§)

Limbažu novada pašvaldības domes priekšsēdētājs \_\_\_\_\_ A.Legzdiņš

**LIMBAŽU NOVADA  
TERITORIJAS PLĀNOJUMS  
2012.-2024.GADAM  
III SĒJUMS  
TERITORIJAS IZMANTOŠANAS UN APBŪVES  
NOTEIKUMI**

- 303.1. saimniecības ēkas ir izvietojamas ne tuvāk kā 10 m no blakus esošām dzīvojamām ēkām;
  - 303.2. komposta glabāšanas vietas un mēslu krātuves ir norobežojamas ar atbalsta sienām.
304. Citi teritorijas izmantošanas noteikumi:
- 304.1. lauksaimniecībā izmantojamās zemes lietošanas kategorijas maiņu veic tikai zem ēkām, būvēm un ceļiem normatīvajos aktos noteiktā kārtībā.

### 6.2.5. Vasarnīcu apbūves teritorijas

305. **Vasarnīcu apbūves teritorijas (DZV)** izvietojamas esošo dārzkopības sabiedrību teritorijās.
306. Galvenais zemes izmantošanas veids: sezonas rakstura ēkas ģimenes atpūtas vajadzībām ar piemājas dārzu.
307. Atļautā izmantošana:
- 307.1. sezonas rakstura ēka - vasarnīca (dārza māja);
  - 307.2. patstāvīgi apdzīvojama dzīvojamā māja;
  - 307.3. inženiertehniskās apgādes tīkli un objekti;
  - 307.4. objekti, kas nepieciešami teritorijas funkcionēšanai.
308. Palīgizmantošana: infrastruktūras objekti, kas nepieciešami teritorijas funkcionēšanai.
309. Jaunveidojamo zemesgabala minimālā platība: 800 m<sup>2</sup>, esošo zemesgabalu minimālā platība 600 m<sup>2</sup>.
310. Maksimālais apbūves blīvums: 20 %.
311. Zemesgabala minimālā brīvā teritorija: 30 %.
312. Maksimālais stāvu skaits: 2 stāvi.
313. Apbūves maksimālais augstums: 8 m līdz jumta korei.
314. Priekšpagalma minimālais platums (būvlaide): 3 m.
315. Zemesgabala minimālā fronte: 15 m.
316. Citi teritorijas izmantošanas noteikumi:
- 316.1. vasarnīcu apbūves teritorijai Vārzas ciemā, kas atrodas Baltijas jūras un Rīgas jūras līča krasta kāpu aizsargjoslā, veicot jebkādu būvniecības vai saimniecisko darbību, ievērot „Aizsargjoslu likumā” noteiktos aprobežojumus;
  - 316.2. krasta kāpu aizsargjoslā un pludmalē, veicot būvniecības darbus, tie jāaskaņo ar Valsts vides dienesta reģionālo vides pārvaldi un jāveic paredzētās darbības ietekmes uz vidi sākotnējais izvērtējums un jāsaņem Vides pārraudzības valsts biroja atzinums par noslēguma ziņojumu vai novērtējuma ziņojumu vai tehniskie noteikumi saskaņā ar likuma „Par ietekmes uz vidi novērtējumu” prasībām.

## 6.3. PUBLISKĀS UN DARĪJUMU IESTĀŽU APBŪVES TERITORIJAS

### 6.3.1. Publisko iestāžu apbūves teritorijas

317. **Publisko iestāžu apbūves teritorijas (P)** izmantojamas publiskām vajadzībām, nodrošina pārvaldes, izglītības, kultūras funkcijas, sociālās aprūpes funkcijas.
318. Galvenais zemes izmantošanas veids: publisko ēku un objektu apbūve, kas paredzēta publiskiem nolūkiem, ietver arī valsts, pašvaldības, reliģijas, izglītības, kultūras, zinātnes, veselības aprūpes, sociālās aprūpes vai citas iestādes.
319. Atļautā izmantošana:
- 319.1. valsts un pašvaldību pārvaldes iestāžu apbūve;

- 319.2. reliģisko iestāžu ēku apbūve;
  - 319.3. izglītības un kultūras iestāžu apbūve;
  - 319.4. masu izklaides un atpūtas pasākumu objekti;
  - 319.5. sporta būves;
  - 319.6. ārstniecības, veselības un sociālās aprūpes iestāžu apbūve;
  - 319.7. valsts aizsardzības nozīmes objektu, drošības policijas, ugunsdrošības un soda izciešanas iestāžu apbūve;
  - 319.8. zemesgabalos pie valsts autoceļiem - degvielas uzpildes stacija (situācijas detalizēšanai jāizstrādā detālplānojums);
  - 319.9. mazumtirdzniecības un apkalpes objekti;
  - 319.10. automašīnu novietnes;
  - 319.11. dzīvoklis kā palīgizmantošana;
  - 319.12. inženiertehniskās apgādes tīkli un objekti;
  - 319.13. objekti, kas nepieciešami publiskās apbūves teritorijas funkcionēšanai.
- 320. Palīgizmantošana: infrastruktūras objekti, kas nepieciešami teritorijas funkcionēšanai.
  - 321. Jaunveidojamā zeme gabala minimālā platība: 800 m<sup>2</sup>
  - 322. Maksimālais apbūves blīvums: 60 %.
  - 323. Maksimālā apbūves intensitāte: 200 %.
  - 324. Zemes gabala minimālā fronte: 15 m.
  - 325. Minimālā brīvā teritorija: 20 %.
  - 326. Ēku un būvju skaits uz zemesgabala: ievērojot atļautos apbūves rādītājus.
  - 327. Maksimālais stāvu skaits:
    - 327.1. Limbažu pilsētā - 5 stāvi; teritorijas, kuras piekļaujas savrupmāju dzīvojamās apbūves teritorijām - 3 stāvi;
    - 327.2. ārpus pilsētas – 3 stāvi.
  - 328. Apbūves maksimālais augstums: 25 m, izņemot arhitektoniskas detaļas un inženiertehniskās būves un to detaļas.
  - 329. Priekšpagalma minimālais dziļums (būvlaide):
    - 329.1. ne mazāk kā 6 m;
    - 329.2. pirmskolas bērnu iestāžu un izglītības iestāžu jaunbūvēm priekšpagalma dziļums nedrīkst būt mazāks par 25 m.
  - 330. Nosacījumi dzīvoklim:
    - 330.1. dzīvoklim jāveido atsevišķu piekļūšanu no pārējām izmantošanām;
    - 330.2. jumta stāvā izbūvēto pastāvīgi apdzīvojamo telpu augstumam telpas lielākajā daļā jābūt vismaz 2,5 m, arī tad, ja telpa ir apakšējā stāva sastāvdaļa.
  - 331. Pagalmu labiekārtojuma noteikumi:
    - 331.1. katrā zemesgabalā vai vairākiem blakus esošo zemesgabalu īpašniekiem vienojoties ir jāparedz vieta atkritumu konteineru izvietošanai;
    - 331.2. atkritumu konteineru novietnes ir jānorobežo, atkritumu konteineru laukumam ir jāparedz piekļūšanu atkritumu savākšanas tehnikai;
    - 331.3. attālums no atkritumu konteineru novietnes līdz laukumiem bērnu rotaļām un pieaugušo iedzīvotāju atpūtai jāpieņem ne mazāk par 20 m.
  - 332. Citi izmantošanas noteikumi: jaunveidojamās publiskās apbūves teritorijās jāveido publiski pieejama ārtelpa (apstādījumi, bērnu rotaļu laukumi u.c.) vismaz 20 % no teritorijas kopējās platības.





Latvijas Republikas Uzņēmumu reģistrs

## SIA "OLIMPISKAIS CENTRS "LIMBAŽI""

Sabiedrība ar ierobežotu atbildību

### Pamatinformācija

Reģistrācijas numurs	44103021789
SEPA identifikators	LV60ZZ44103021789
Juridiskā adrese	Parka iela 36, Limbaži, Limbažu nov., LV-4001
Reģistrēts	28.12.2000
Tiesiskā forma	Sabiedrība ar ierobežotu atbildību
Reģistrs	Komercreģistrs
Pamatkapitāls	Apmaksātais pamatkapitāls: 71140.00 EUR Reģistrēts: 21.05.2015
Iesniegtie gada pārskati	2001 (GP), 2002 (GP), 2003 (GP), 2004 (GP), 2005 (GP), 2006 (GP), 2007 (GP), 2008 (GP), 2009 (GP), 2010 (GP), 2011 (GP), 2012 (GP), 2013 (GP), 2014 (GP), 2015 (GP), 2016 (GP), 2017 (GP), 2018 (GP), 2019 (GP), 2020 (GP), 2021 (GP), 2022 (GP)

### Amatpersonas

Dati par personu	Izpildinstitūcija/Amats	Iecelts	Reģistrēts	Pārstāvība
Martinsone Baiba p.k. 240776-12002	Valde Valdes loceklis	04.06.2019	04.06.2019	Tiesības pārstāvēt atsevišķi

### Dalībnieki\*

Datums, kad dalībnieku reģistrs pievienots komersanta reģistrācijas lietai	21.02.2022
Dalībnieks no	11.03.2015

<b>Dati par personu</b>	LATVIJAS KANOE FEDERĀCIJA Reģ.nr.: 40008022044 Adrese: Rīga, Grostonas iela 6B , LV		
<b>Dalība%</b>	<b>Daļas</b>	<b>Nominālā vērtība</b>	<b>Kopsummā</b>
0.19961%	142.0	1.0 EUR	142.0 EUR
<b>Dalībnieks no</b>	11.03.2015		
<b>Dati par personu</b>	LATVIJAS VIEGLATLĒTIKAS SAVIENĪBA Reģ.nr.: 40008029019 Adrese: Rīga, Augšiena 1 , LV		
<b>Dalība%</b>	<b>Daļas</b>	<b>Nominālā vērtība</b>	<b>Kopsummā</b>
0.19961%	142.0	1.0 EUR	142.0 EUR
<b>Dalībnieks no</b>	10.02.2022		
<b>Dati par personu</b>	Limbažu novada pašvaldība Reģ.nr.: 90009114631 Adrese: , LV		
<b>Dalība%</b>	<b>Daļas</b>	<b>Nominālā vērtība</b>	<b>Kopsummā</b>
59.39978%	42257.0	1.0 EUR	42257.0 EUR
<b>Dalībnieks no</b>	11.03.2015		
<b>Dati par personu</b>	Latvijas Olimpiskā komiteja Reģ.nr.: 50008022421 Adrese: Rīga, Elizabetes iela 49 , LV		
<b>Dalība%</b>	<b>Daļas</b>	<b>Nominālā vērtība</b>	<b>Kopsummā</b>
40.00141%	28457.0	1.0 EUR	28457.0 EUR
<b>Dalībnieks no</b>	11.03.2015		
<b>Dati par personu</b>	Latvijas Futbola federācija Reģ.nr.: 50008022101 Adrese: Rīga, Grostonas iela 6B , LV		
<b>Dalība%</b>	<b>Daļas</b>	<b>Nominālā vērtība</b>	<b>Kopsummā</b>
0.19961%	142.0	1.0 EUR	142.0 EUR

\*Dalībnieki ir:

Sabiedrībām ar ierobežotu atbildību - dalībnieki

Akciju sabiedrībām - akcionāri

Ārvalstu pārstāvniecībām, ārvalstu komersanta filiālēm - ārvalsts komersants (organizācija)

Personālsabiedrībām, Eiropas ekonomisko interešu grupām – biedri

Arodbiedrības patstāvīgajām vienībām, šķīrējtiesām, iestādēm, misijām, klosteriem – dibinātāji

Individuālajiem komersantiem – individuālais komersants

Individuālajiem uzņēmumiem, zemnieku saimniecībām, zvejnieku saimniecībām, valsts uzņēmumiem, pašvaldības

uzņēmumiem, ģimenes uzņēmumiem – īpašnieki

Filiālēm – Latvijas komersants

Eiropas ekonomisko interešu grupas filiālēm – grupa

## Patiesie labuma guvēji

Datums no: 04.06.2019	Juridiskās personas patieso labuma guvēju noskaidrot nav iespējams
-----------------------	--

Informācija ir ticama un patiesa, un atbilst Latvijas Republikas Uzņēmumu reģistra vesto reģistru ierakstiem un citām reģistrētajām ziņām.

[www.ur.gov.lv](http://www.ur.gov.lv)

Tālrunis: 67 031 703

E-pasts: [pasts@ur.gov.lv](mailto:pasts@ur.gov.lv)

<https://info.ur.gov.lv/#/legal-entity/44103021789>

Rīgā,

18.04.2024.      Nr. 2/9-1/3029  
Uz \_\_\_\_\_      Nr. \_\_\_\_\_

**Limbažu novada pašvaldība**  
eAdrese

## Par informācijas sniegšanu

Limbažu novada dome 25.01.2024. pieņēma lēmumu Nr.34 "Par nekustamā īpašuma ar kadastra numuru 66010110031, Lielezera iela 12, Limbažos, Limbažu novadā pārņemšanu bez atlīdzības Limbažu novada pašvaldības īpašumā" (protokols Nr.2, 32.), saskaņā ar kuru Limbažu novada pašvaldība piekrīt pārņemt bez atlīdzības valstij piederošo nekustamo īpašumu (nekustamā īpašuma kadastra Nr. 6209 004 0331) – zemes vienību (zemes vienības kadastra apzīmējums 6601 011 0102) 0,1920 ha platībā **Lielezera ielā 12, Limbažos, Limbažu novadā (turpmāk – Zemes vienība)**, Pašvaldību likuma 4. panta pirmās daļas 2. un 7. punktā noteikto autonomo funkciju veikšanai, kuras īstenošas pašvaldības aģentūra "LAUTA" un sabiedrība ar ierobežotu atbildību "Olimpiskais centrs „Limbaži”" (turpmāk – SIA "Olimpiskais centrs „Limbaži”").

Izstrādājot Ministru kabineta rīkojuma projektu "Par valsts nekustamā īpašuma Lielezera iela 12, Limbažos, Limbažu novadā, nodošanu Limbažu novada pašvaldības īpašumā", tika konstatēts, ka uz pašvaldībai nododamās Zemes vienības atrodas būve "Laivu elings" (būves kadastra apzīmējums 6601 011 0015 001) (turpmāk – Būve), kas ietilpst nekustamā īpašuma (nekustamā īpašuma kadastra Nr.6601 511 0013) - Lielezera ielā 12, Limbažos, Limbažu novadā, sastāvā, un uz kuru īpašuma tiesības Limbažu pilsētas zemesgrāmatas nodalījumā Nr.100000528628 nostiprinātas SIA "Olimpiskais centrs "Limbaži"" (lēmuma datums 28.12.2013.) SIA "Olimpiskais centrs "Limbaži"" šobrīd veic maksājumu valsts akciju sabiedrībai "Valsts nekustamie īpašumi" par Zemes vienības lietošanu (maksā par faktisko lietošanu un nekustamā īpašuma nodokli).

Vēršam uzmanību, ka saskaņā ar Publiskas personas mantas atsavināšanas likuma 42.panta 2<sup>5</sup> daļā noteikto, publiskas personas nekustamo īpašumu, kas nodots bez atlīdzības funkciju vai deleģētu pārvaldes uzdevumu veikšanai, kuri nav saistīti ar saimniecisko darbību, ir tiesības izmantot papildpakalpojumu vai papildinošas saimnieciskas darbības veikšanai. Publiskas personas nekustamo īpašumu, kas nodots bez atlīdzības funkciju vai deleģētu pārvaldes uzdevumu veikšanai, kuri ir saistīti ar saimniecisko darbību, ir tiesības izmantot šādas darbības veikšanai, ievērojot nosacījumus, kas izriet no Eiropas Savienības aktiem komercdarbības atbalsta kontroles jomā. Komercdarbības atbalsta piešķiršanas nosacījumus Ministru kabinets norāda lēmumā par valsts nekustamā īpašuma nodošanu bez atlīdzības atvasinātas publiskas personas īpašumā.

Atbilstoši Eiropas Komisijas paziņojuma par Līguma par Eiropas Savienības darbību 107.panta 1.punktā minēto valsts atbalsta jēdzienu (2016/C 262/01) 207.punktam "ja jaukta izmantojuma gadījumā infrastruktūru izmanto galvenokārt tikai nesaimnieciskajai darbībai, Komisija uzskata, ka valsts atbalsta noteikumi uz attiecīgo finansējumu var vispār neattiekties ar nosacījumu, ka saimnieciskā darbība ir vienīgi papildinoša, tas ir, šī darbība ir tieši saistīta ar

infrastrukturās ekspluatāciju un tai nepieciešama vai nesaraucjami saistīta ar tās galveno nesaimniecisko izmantojumu.”<sup>1</sup>

Nemot vērā minēto, lai pārlicinātos, ka Zemes vienības nodošana bez atlīdzības Limbažu novada pašvaldības īpašumā pašvaldības funkciju īstenošanai, tai skaitā arī papildinošās saimnieciskās darbības veikšanai un papildpakalpojumu sniegšanai, saglabājot nekustamā īpašuma izmantošanas nesaimniecisko raksturu, nekvalificēsies kā komercdarbības atbalsts, nepieciešams izvērtēt, kādiem mērķiem tiks izmantota Zemes vienība un Būve, tai skaitā arī Zemes vienības iznomāšana Būves īpašniekam. Pretējā gadījumā, ja minētos apstākļus nav iespējams izvērtēt, tad Zemes vienības nodošana Limbažu novada pašvaldības īpašumā var tikt īstenota tikai, piemērojot komercdarbības atbalsta regulējumu, attiecīgus nosacījumus ietverot Ministru kabineta lēmumā par nekustamā īpašuma nodošanu pašvaldības īpašumā, tādējādi nodrošinot atbilstību Publiskas personas mantas atsavināšanas likuma 42.panta 2<sup>5</sup> daļā noteiktajam.

Līdz ar to, lūdzam sniegt informāciju, kādām funkcijām un kādā apmērā (ja iespējams, norādot platību) šobrīd SIA “Olimpiskais centrs „Limbaži”” izmanto Būvi un Zemes vienību, tai skaitā arī informāciju par to, kādā apmērā Būve tiek izmantota saimnieciskās darbības veikšanai, kā piemēram, maksas sporta nodarbības, telpu noma, maksas sporta un izklaides pasākumi, kā arī, vai Zemes vienība tiek izmantota, nodrošinot maksas autostāvvietu.

Juridiskais un administratīvais direktors (paraksts\*)

Ģirts Rūda

\*Dokuments ir parakstīts ar drošu elektronisko parakstu un satur laika zīmogu.

Māra Deņisova  
Vecākais jurists, 27875133  
Mara.Denisova@vni.lv

---

<sup>1</sup> Eiropas Komisijas paziņojuma 207.punkts. Pieejams: [https://eur-lex.europa.eu/legal-content/LV/TXT/?uri=uriserv:OJ.C\\_.2016.262.01.0001.01.LAV&toc=OJ:C:2016:262:TOC](https://eur-lex.europa.eu/legal-content/LV/TXT/?uri=uriserv:OJ.C_.2016.262.01.0001.01.LAV&toc=OJ:C:2016:262:TOC)