



## LIMBAŽU NOVADA PAŠVALDĪBA

Reģ. Nr. 90009114631, Rīgas iela 16, Limbaži, Limbažu novads, LV-4001  
Tālrunis: 64023003, fakss: 64070870, e-pasts: dome@limbazi.lv

Limbažos

08.02.2021. Nr. 4.13.3.1/21/156

AS "Latvijas valsts meži"  
Vanagu iela 2, Valmiermuiža,  
Valmieras pagasts,  
Burtnieku novads, LV-4219

Par lēmuma izraksta nosūtīšanu

Limbažu novada pašvaldība nosūta 2021.gada 28.janvāra Limbažu novada domes sēdes lēmuma izrakstu "Par nekustamā īpašuma ar kadastra Nr. 66800010449, "Dārzciems-Izgāztuve", Umurgas pagastā, Limbažu novadā, sadali un pašvaldības ceļa – inženierbūves "Dārzciems-Izgāztuve" - zemes vienības ar kadastra apzīmējumu 66800010450 nodošanu valstij" (protokols Nr.3, 20.§).

Pielikumā: Limbažu novada domes 2021.gada 28.janvāra sēdes lēmuma izraksts ar pielikumu uz trīs lapām.

Administratīvās nodaļas vadītāja

A.Kamala

Viļčinska 29154564



## LIMBAŽU NOVADA DOME

Reģ. Nr. 90009114631, Rīgas iela 16, Limbaži, Limbažu novads, LV-4001  
Tālrunis: 64023003, fakss: 64070870, e-pasts: dome@limbazi.lv

### DOMES SĒDES PROTOKOLS

Nr.3

2021.gada 28.janvārī

#### 20.§

**Par nekustamā īpašuma ar kadastra Nr. 66800010449, "Dārziems-Izgāztuve", Umurgas pagastā, Limbažu novadā, sadali un pašvaldības ceļa - inženierbūves "Dārziems-Izgāztuve" - zemes vienības ar kadastra apzīmējumu 66800010450 nodošanu valstij**

Ziņo D. Zimmers

Limbažu novada dome ir izskatījusi AS „Latvijas valsts meži”, reģ Nr.40003466281, 18.12.2020. iesniegumu Nr. 4.1-2\_100v\_101\_20\_914 par Limbažu novada pašvaldībai piekritīgās inženierbūves “Dārziems-Izgāztuve”, zemes vienības kadastra apzīmējums 66800010450, nodošanu valstij Latvijas Republikas Zemkopības ministrijas personā, bezatlīdzības kārtībā, Meža likumā noteiktās, valstij piekrītošās un piederošās meža zemes apsaimniekošanas un aizsardzības nodrošināšanai. AS „Latvijas valsts meži” lūdz arī noteikt ceļam nosaukumu “Limbažu plantācijas ceļš”.

Nekustamais īpašums ar kadastra Nr. 66800010449, “Dārziems-Izgāztuve”, Umurgas pagastā, Limbažu novadā, sastāv no divām zemes vienībām ar kadastra apzīmējumiem 66800010449, 1.6 ha, un 66800010450, 0.4 ha platībā piekrīt Limbažu novada pašvaldībai. Zemes vienības nav kadastrāli uzmērītas un reģistrētas Vidzemes rajona tiesas zemesgrāmatas datos. Lai pašvaldībai piekritīgo inženierbūvi “Dārziems-Izgāztuve”, zemes vienību kadastra apzīmējums 66800010450, 0.4 ha platībā, nodotu valstij, no nekustamā īpašuma ar kadastra Nr. 66800010449, Dārziems-Izgāztuve”, Umurgas pagastā, Limbažu novadā, ir jāatdala valstij nododamā zemes vienība ar kadastra apzīmējumu 66800010450, 0.4 ha platībā, un jāizveido jauns nekustamais īpašums ar nosaukumu “Limbažu plantācijas ceļš”, Umurgas pagasts, Limbažu novads. Minētais ceļš Umurgas pagasta autoceļu sarakstā iekļauts ar Nr.B7-63.

Saskaņā ar Publiskas personas mantas atsavināšanas likuma 42.panta otro daļu, atvasinātas publiskas personas nekustamo īpašumu var nodot bez atlīdzības citas atvasinātas publiskas personas vai valsts īpašumā. Atvasinātas publiskas personas lēmēj institūcija lēmumā par atvasinātas publiskas personas nekustamā īpašuma nodošanu bez atlīdzības nosaka, kādas valsts pārvaldes funkcijas, atvasinātas publiskas personas funkcijas vai deleģēta pārvaldes uzdevuma veikšanai nekustamais īpašums tiek nodots. Nostiprinot atvasinātas publiskas personas vai valsts īpašuma tiesības uz nekustamo īpašumu, zemesgrāmatā izdarāma atzīme par atvasinātas publiskas personas lēmumā noteiktajiem tiesību aprobežojumiem. Ja nodotais nekustamais īpašums vairs netiek izmantots atvasinātas publiskas personas lēmēj institūcijas lēmumā par atvasinātas publiskas personas nekustamā īpašuma nodošanu bez atlīdzības norādītās valsts pārvaldes funkcijas, atvasinātas publiskas personas funkcijas vai deleģēta pārvaldes uzdevuma veikšanai, valsts vai atvasināta publiska persona šo īpašumu bez atlīdzības nodod tai atvasinātai publiskai personai, kura šo nekustamo īpašumu nodevusi.

Saskaņā ar likuma "Par pašvaldībām" 14. panta pirmās daļas 2.punktu, pildot savas funkcijas, pašvaldībām likumā noteiktajā kārtībā ir tiesības: iegūt un atsavināt kustamo un nekustamo mantu, privatizēt pašvaldību īpašuma objektus, slēgt darījumus, kā arī veikt citas privāttiesiska rakstura darbības; saskaņā ar 21.panta pirmās daļas 17.punktu, Dome var lemt par pašvaldības nekustamā īpašuma atsavināšanu, iekļāšanu vai privatizēšanu, kā arī par nekustamās mantas iegūšanu pašvaldības īpašumā.

Saskaņā ar Nekustamā īpašuma valsts kadastra likuma 1.panta 14.punktu, nekustamā īpašuma nosaukums ir ar pašvaldības lēmumu nekustamajam īpašumam lauku apvidū un, ja nekustamā īpašuma sastāvā esošā zemes vienība vai būve nav adresācijas objekts, nekustamajam īpašumam pilsētā vai ciema teritorijā piešķirts rekvizīts, kas nav adrese. Saskaņā ar šī paša likuma 53.panta pirmās daļas 1.b.apakšpunktu, par nekustamo īpašumu Kadastra informācijas sistēmā reģistrē nekustamā īpašuma nosaukumu, ja pašvaldība tādu piešķirusi.

Saskaņā ar Nekustamā īpašuma valsts kadastra likuma 33.panta 2.punktu nekustamo īpašumu veido, sadalot reģistrētu nekustamo īpašumu vairākos nekustamos īpašumos. Kadastra objekta formēšanas procesā noteikto nekustamā īpašuma objektu reģistrē Kadastra informācijas sistēmā.

Saskaņā ar Nekustamā īpašuma valsts kadastra likuma 1.panta 14.punktu, nekustamā īpašuma nosaukums ir ar pašvaldības lēmumu nekustamajam īpašumam lauku apvidū un, ja nekustamā īpašuma sastāvā esošā zemes vienība vai būve nav adresācijas objekts, nekustamajam īpašumam pilsētā vai ciema teritorijā piešķirts rekvizīts, kas nav adrese.

Pašvaldība lēmumam par nosaukuma piešķiršanu pievieno vietas situācijas plānu vai izkopējumu no detālpārplānojuma, kā arī lēmumā norāda, konkrētajam objektam piešķirto nosaukumu vai numuru, kā arī veiktās darbības – nosaukuma (numura) piešķiršanu, maiņu vai likvidāciju. Pašvaldības dome piecu darba dienu laikā pēc lēmuma parakstīšanas iesniedz tā apliecinātu kopiju vai izrakstu no attiecīgā lēmuma Valsts zemes dienestā.

Saskaņā ar Administratīvā procesa likumu tiek uzsākta administratīvā lieta uz iesniedzēja rakstiska iesnieguma pamata, un nodaļas lēmums tiek sagatavots kā administratīvais akts minētā likuma 67.pantā noteiktajā kārtībā.

Iepazinusies ar 21.01.2021. apvienotās Finanšu, Izglītības, kultūras un sporta jautājumu, Sociālo un veselības jautājumu un Teritorijas attīstības komitejas priekšlikumu, pamatojoties uz iepriekš tekstā minēto, kā arī uz likuma "Par pašvaldībām" 14. panta pirmās daļas 2.punktu, 21.panta pirmās daļas 17.punktu, Publiskas personas mantas atsavināšanas likuma 42.panta otro daļu, Administratīvā procesa likuma 67.pantu, Nekustamā īpašuma valsts kadastra likuma 1.panta 14.punktu, 9.panta pirmās daļas 1.punktu, 33.panta 2.punktu, Ministru kabineta 2006.gada 20.jūnija noteikumu Nr.496 „Nekustamā īpašuma lietošanas mērķu klasifikācija un nekustamā īpašuma lietošanas mērķu noteikšanas un maiņas kārtība” 16.1. punktu, **atklāti balsojot elektroniski tiešsaistē: PAR – 13 deputāti (Jānis Bārbalis, Agris Briedis, Andris Garklāvs, Aigars Legzdīņš, Andis Lēnmanis, Gunta Ozola, Taiga Plitniece, Ziedonis Rubezis, Reinis Siliņš, Andis Zaļaiskalns, Ineta Zariņa, Edmunds Zeidmanis, Didzis Zemmers), PRET – nav, ATTURAS – nav, Limbažu novada dome NOLEMJ:**

1. No nekustamā īpašuma "Dārzciems-Izgāztuve", Umurgas pagastā, Limbažu novadā, kadastra nr. 66800010449, atdalīt zemes vienību ar kadastra apzīmējumu 66800010450, 0.4 ha platībā, izveidojot jaunu nekustamo īpašumu, kuram piešķirt nosaukumu: "Limbažu plantācijas ceļš" (situācijas shēma pielikumā).
2. Palielkošajam nekustamajam īpašumam ar kadastra Nr. 66800010449, kas sastāvēs no zemes vienības ar kadastra apzīmējumu 66800010449, 1.6 ha platībā, saglabāt nosaukumu "Dārzciems-Izgāztuve".
3. Zemes vienībām ar kadastra apzīmējumiem 66800010449, 1.6 ha un 66800010450, 0.4 ha platībā noteikt nekustamā īpašuma lietošanas mērķi - zeme dzelzceļa infrastruktūras zemes nodalījuma joslā un ceļu zemes nodalījuma joslā (kods 1101).
4. Nodot īpašumā bez atlīdzības Latvijas valstij Latvijas Republikas Zemkopības ministrijas personā pašvaldības ceļu - inženierbūvi "Dārzciems-Izgāztuve", zemes vienību ar kadastra apzīmējumu

66800010450, 0.4 ha platībā, platību precizējot pēc uzmērīšanas, kas ietilpst nekustamā īpašuma "Limbažu plantācijas ceļš", Umurgas pagastā, Limbažu novadā, sastāvā, Meža likumā noteiktās, valstij piekrītošās un piederošās meža zemes apsaimniekošanas un aizsardzības nodrošināšanai (pielikums).

5. Noteikt aizliegumu Zemkopības ministrijai nekustamo īpašumu "Limbažu plantācijas ceļš" atsavināt un apgrūtināt to ar lietu tiesībām, kā arī noteikt pienākumu Zemkopības ministrijai bez atlīdzības nodot nekustamo īpašumu Limbažu novada pašvaldībai, ja tas netiek izmantots meža apsaimniekošanas un aizsardzības funkciju nodrošināšanai, attiecīgi par to izdarot atzīmi zemesgrāmatā.
6. Lēmumu var pārsūdzēt Administratīvās rajona tiesas Valmieras tiesu namā (Voldemāra Baloža ielā 13A, Valmierā, LV-4201) viena mēneša laikā no tā spēkā stāšanās dienas.

Sēdes vadītājs

/paraksts/

D.Zemmers

Sēdes protokoliste

/paraksts/

D.Tauriņa

---

**IZRAKSTS PAREIZS**

Limbažu novada pašvaldības

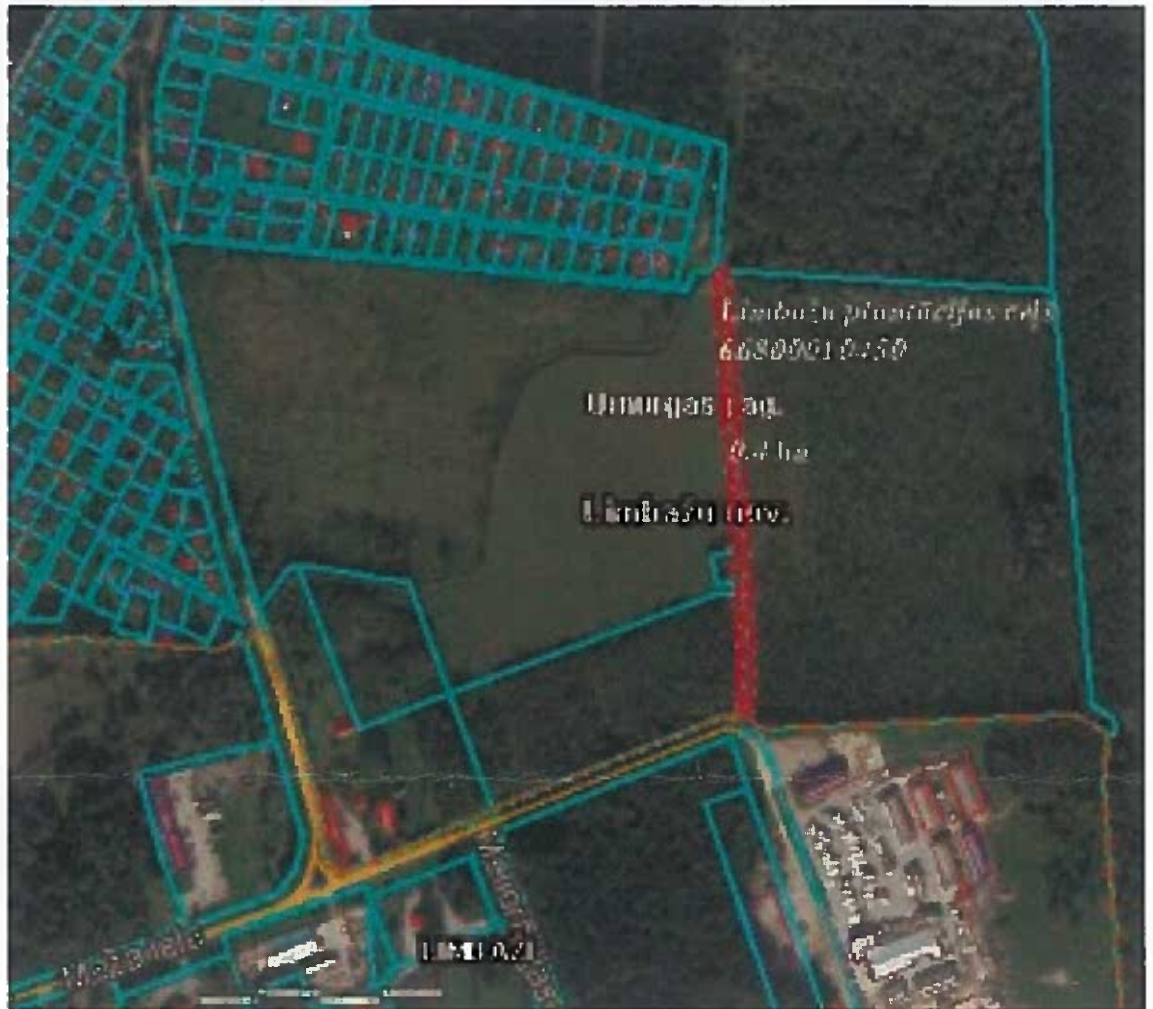
Administratīvās nodaļas vadītāja

02.02.2021.



A.Kamala

**PIELIKUMS**  
Limbažu novada domes  
28.01.2021. sēdes lēmumam  
(protokols Nr.3, 20.§)



Limbažu novada domes  
Nekustamā īpašuma un teritorijas  
plānošanas  
nodaļas vadītāja

  
L. Viļčinska