

Veselības ministrija

**Informācija par aktuālo epidemioloģiskās  
drošības situāciju un Covid-19 testēšanu, kā arī  
veselības aprūpes sistēmas kapacitāti**

Veselības ministrs  
Daniels Pavļuts

**Rīga, 21.12.2021.**



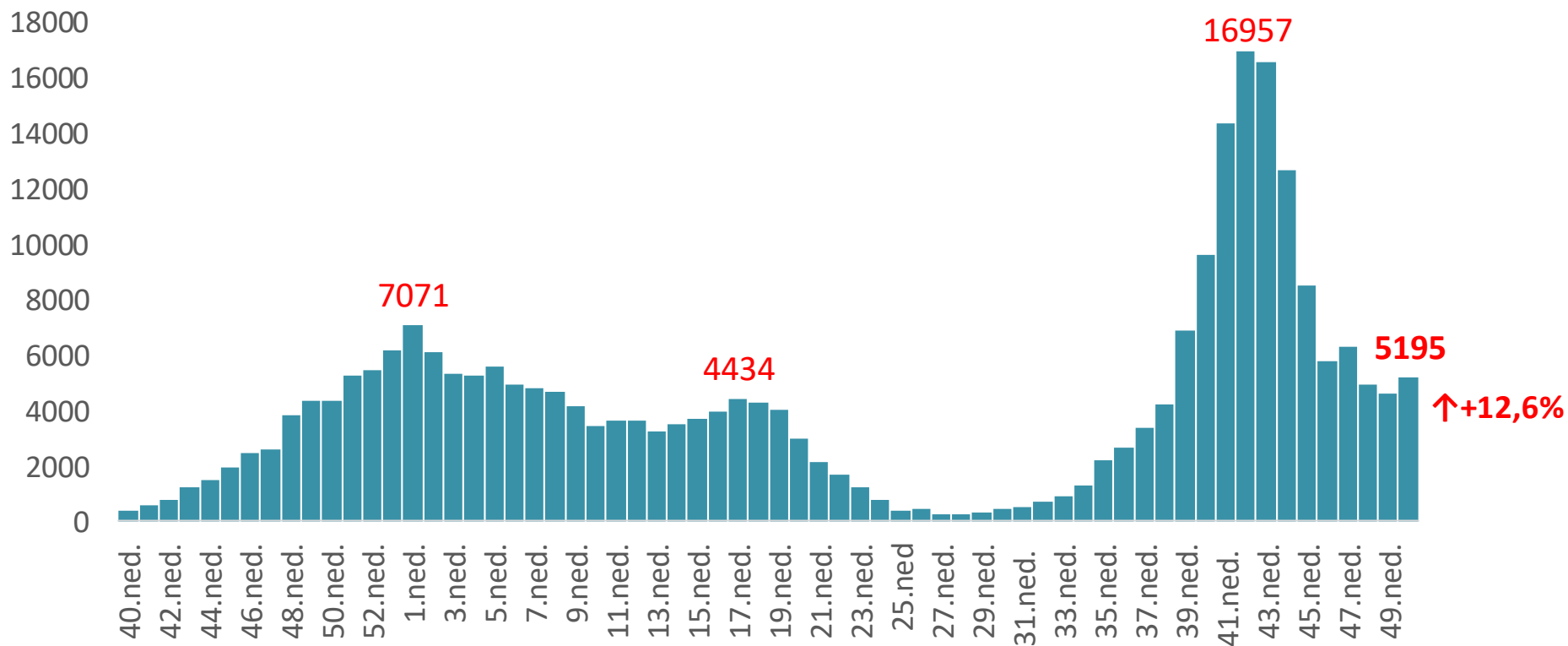
Veselības ministrija

# **Aktuālā epidemioloģiskā situācija un Covid-19 testēšana**



Veselības ministrija

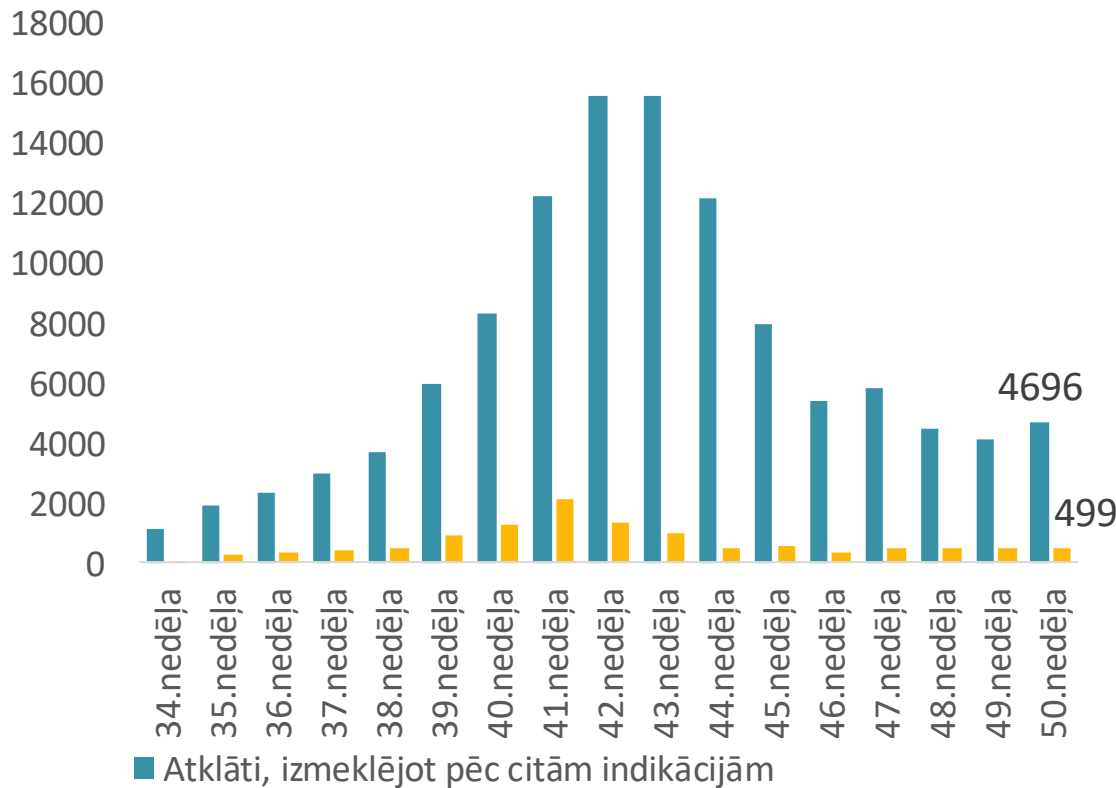
# Covid-19 gadījumu skaits pa nedēļām (2020. g. 40. nedēļā – 2021. gada 50. nedēļā)





Veselības ministrija

# Covid-19 gadījumi, kuri atklāti izglītības iestāžu darbinieku un izglītojamo skrīninga rezultātā un veicot izmeklējumus pēc citām indikācijām 2021. gada 34. – 50. nedēļā



■ Atklāti, izmeklējot pēc citām indikācijām  
■ Atklāti izglītības iestāžu darbinieku un izglītojamo skrīninga ietvaros

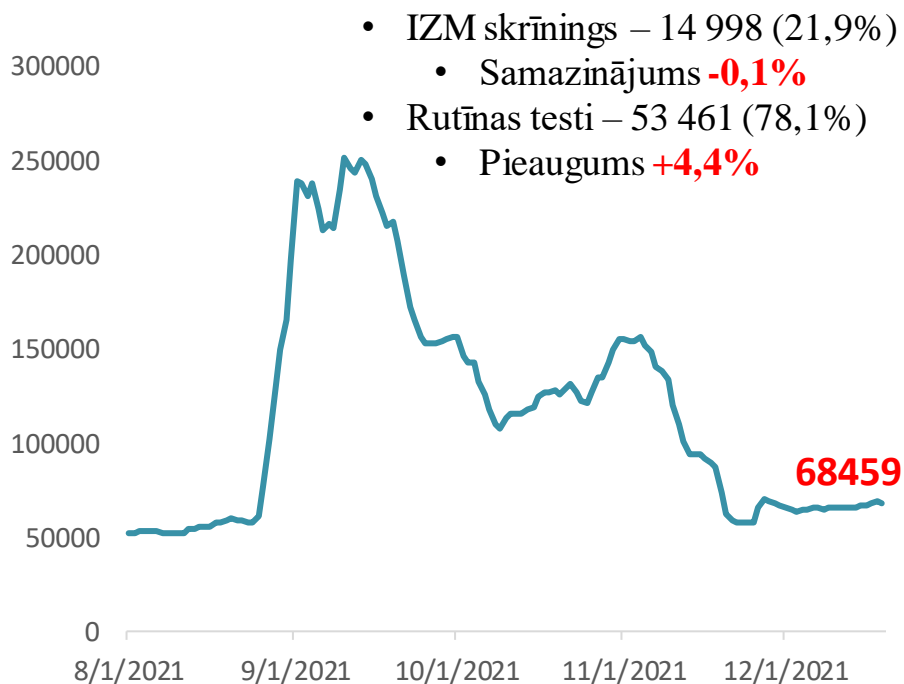
- 499 (9,6%) (49. nedēļā - 522 (11,3%) gadījumi tika atklāti izglītības iestāžu darbinieku un skolēnu skrīninga rezultātā (**samazinājums par 4,4%**)
- Ārpus izglītības iestāžu skrīninga atklāti 4696 (90,4%) gadījumi (49. nedēļā – 4093 (88,7%) (**pieaugums par 14,7%**))



Veselības ministrija

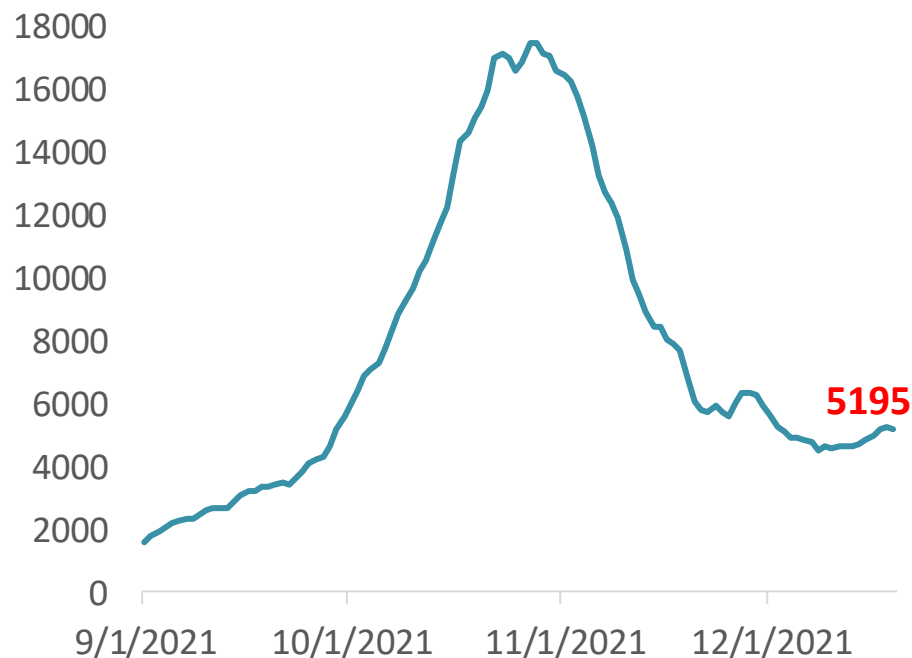
# 7 dienu kumulatīvais Covid-19 testu skaits un Covid-19 gadījumu skaits **uz 19.12.2021.**

## 7 dienu kumulatīvais SARS-CoV-2 RNS testu skaits



7 dienu tendence: **+3,4%** (vidēji **9 780** tests dienā)  
**+ 113 544** izglītojamie apvienotajos paraugos

## 7 dienu kumulatīvais Covid-19 gadījumu skaits

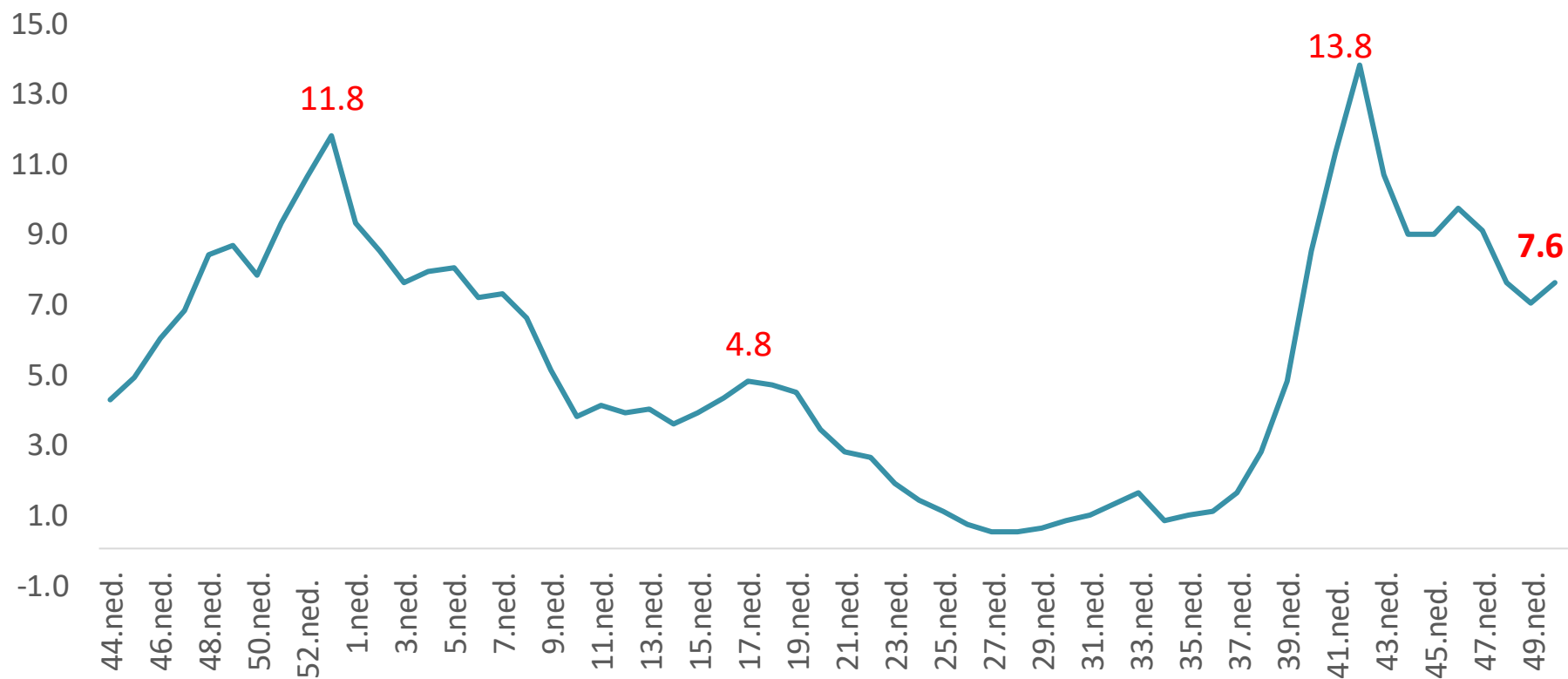


7 dienu tendence: **+12,6%** (vidēji **742** gadījumi dienā)



Veselības ministrija

# Covid-19 pozitīvo testu rezultātu īpatsvars (%) pa nedēļām no 2020. g. 44. līdz 2021. g. 50. nedēļai

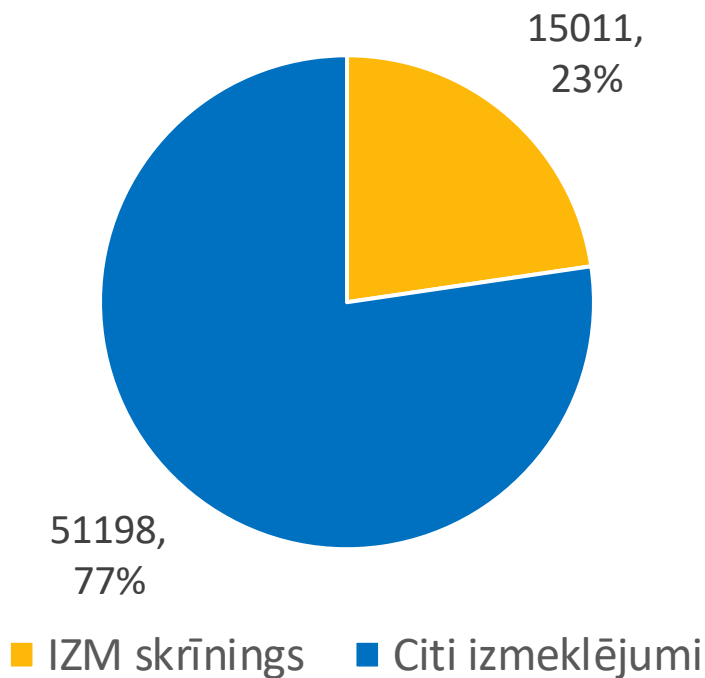




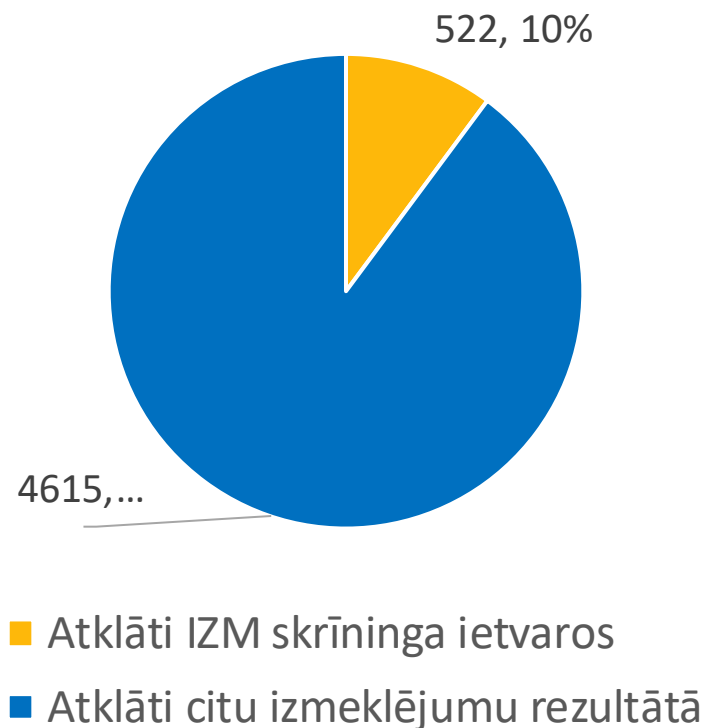
Veselības ministrija

# Testu un testēšanas rezultātu struktūra 49. nedēļā

## Veikto testu struktūra



## Atklāto Covid-19 gadījumu sadalījums pēc izmeklējuma mērķiem

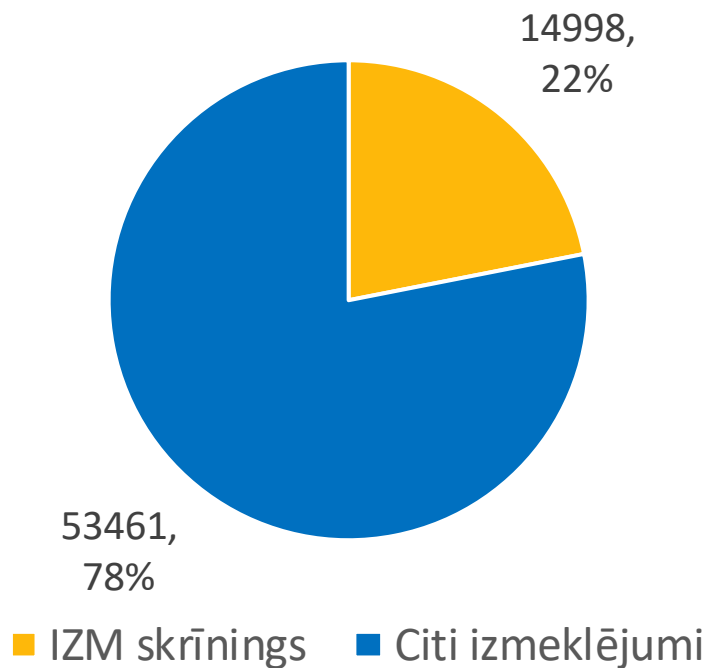




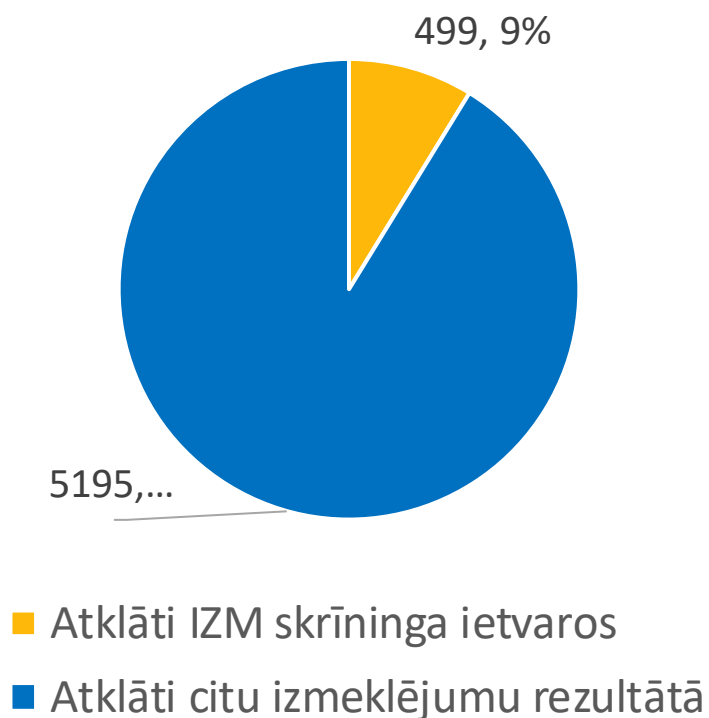
Veselības ministrija

# Testu un testēšanas rezultātu struktūra 50. nedēļā

## Veikto testu struktūra



## Atklāto Covid-19 gadījumu sadalījums pēc izmeklējuma mērķiem







Veselības ministrija

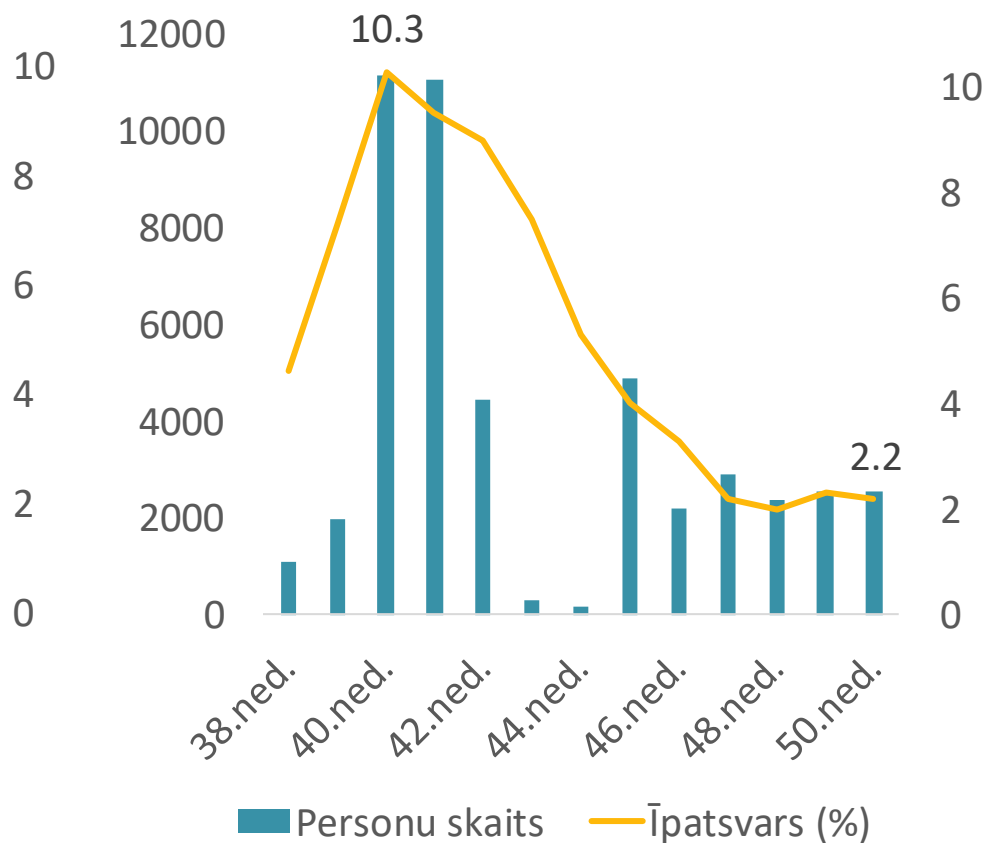
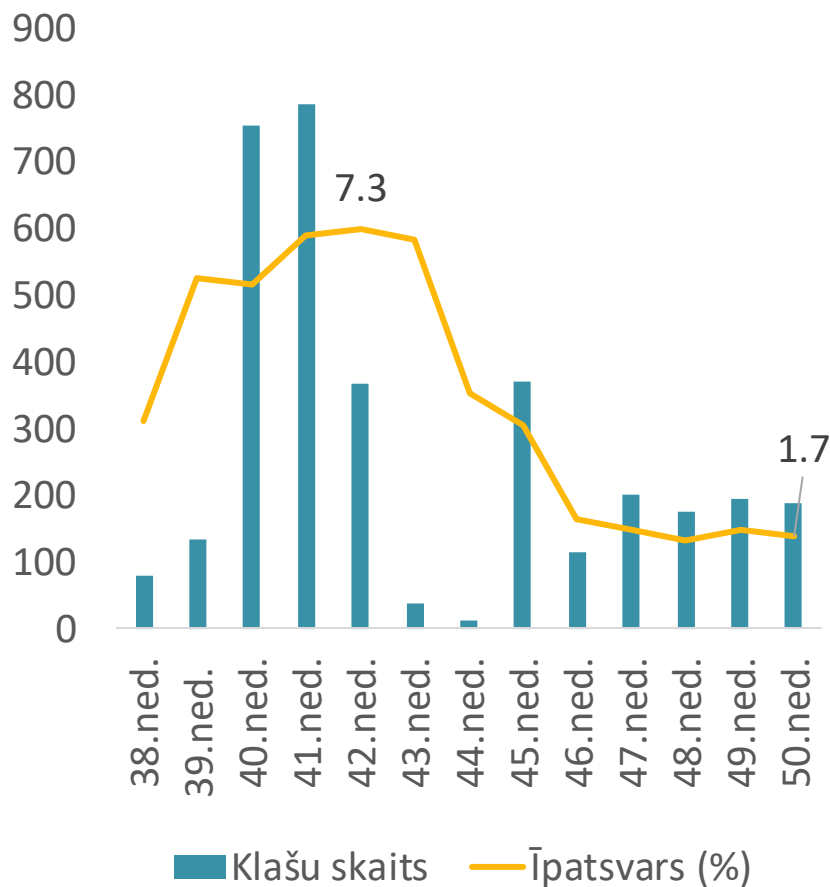
# Apvienoto paraugu testēšanas rezultāti (izglītojamajiem noteikta mājas karantīna sakarā ar pozitīvo rezultātu)

	Apvienoto paraugu skaits	Pozitīvo paraugu skaits	Īpatsvars
39.ned.	2 084	133	6,4%
40.ned.	11 881	753	6,3%
41.ned.	10 846	786	7,2%
42.ned.	5017	368	7,3%
43.ned.	533	38	7,1%
44.ned.	276	12	4,3%
45.ned.	9960	370	3,7%
46.ned.	5598	114	2,0%
47.ned.	11418	201	1,8%
48.ned.	11327	176	1,6%
49.ned.	10498	193	1,8%
50.ned.	<b>10800</b>	<b>187</b>	<b>1,7%</b>



Veselības ministrija

# Apvienoto paraugu testēšanas rezultāti (izglītojamajiem noteikta mājas karantīna sakarā ar pozitīvo rezultātu)

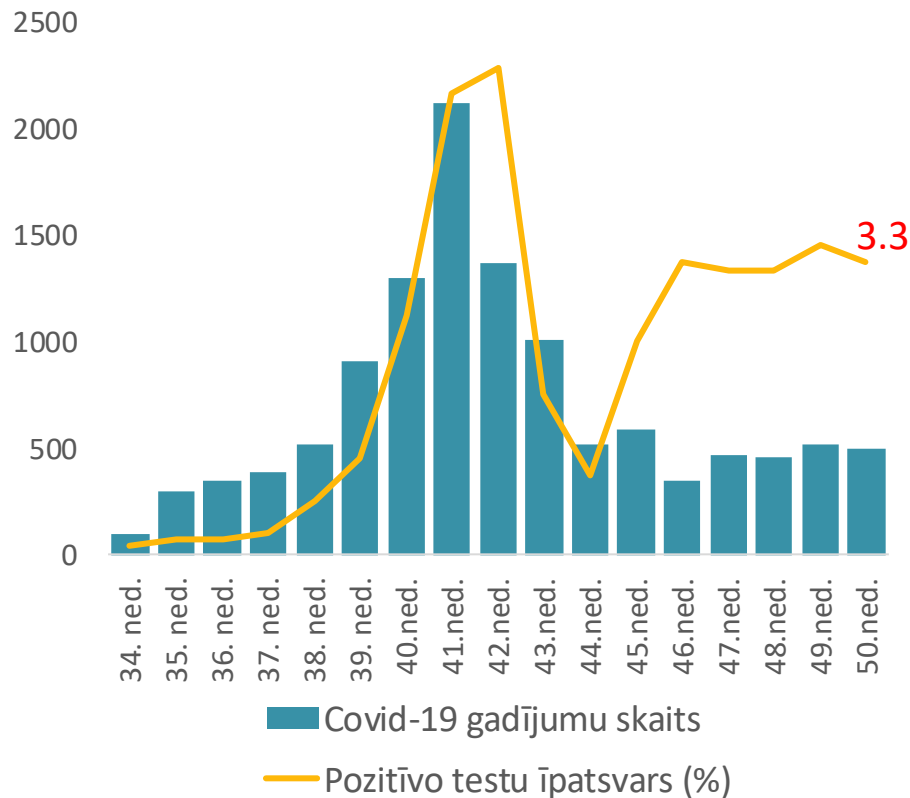




Veselības ministrija

# Izglītojamo un izglītības iestāžu skrīninga rezultāti no 24.08. līdz **19.12.**

## Atklāto Covid-19 gadījumu skaits un pozitīvo paraugu īpatsvars



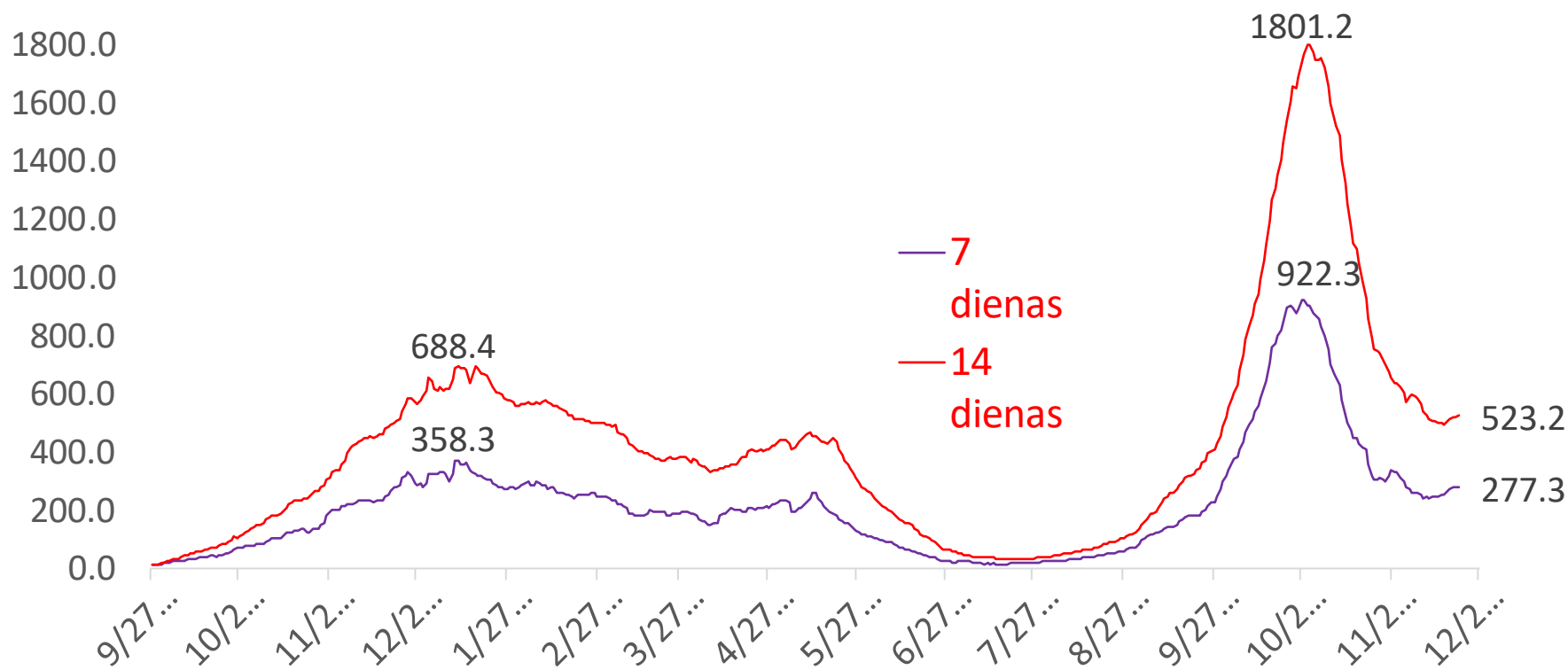
## Covid-19 gadījumi izglītojamo vidū

Vecumgrupā	Kopējais gadījumu skaits	Skrīningā atklātais gadījumu skaits	Īpatsvars (%)
6-9 gadi	9228	3735	40,5
10-14 gadi	11843	4199	35,5
15-19 gadi	8197	2043	24,9
Kopā	29268	9977	34,1



Veselības ministrija

# 7 un 14 dienu kumulatīvais Covid-19 gadījumu skaits uz 100 000 iedz. provizoriski uz **20.12.2021.**

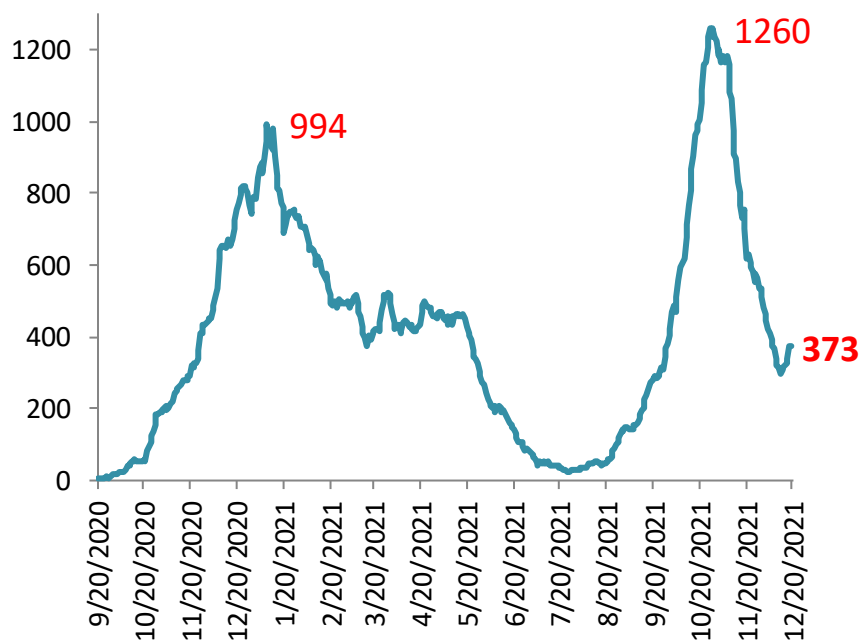




Veselības ministrija

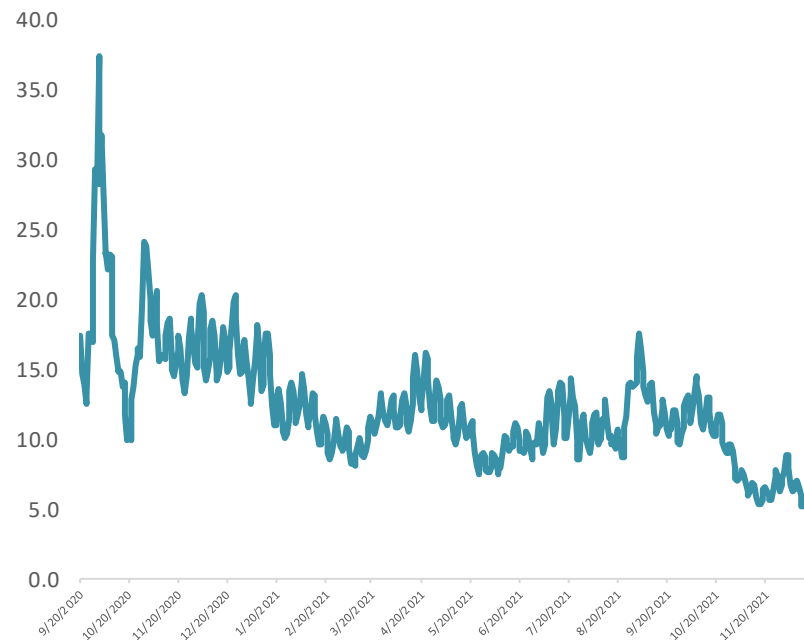
# 7 dienu kumulatīvais stacionēto Covid-19 pacientu skaits un īpatsvars (%) uz 19.12.2021.

## 7 dienu kumulatīvais stacionēto Covid-19 pacientu skaits



7 dienu tendence: **+25,5%** (vidēji 53 dienā)

## Stacionēto Covid-19 pacientu īpatsvars (%) pa dienām



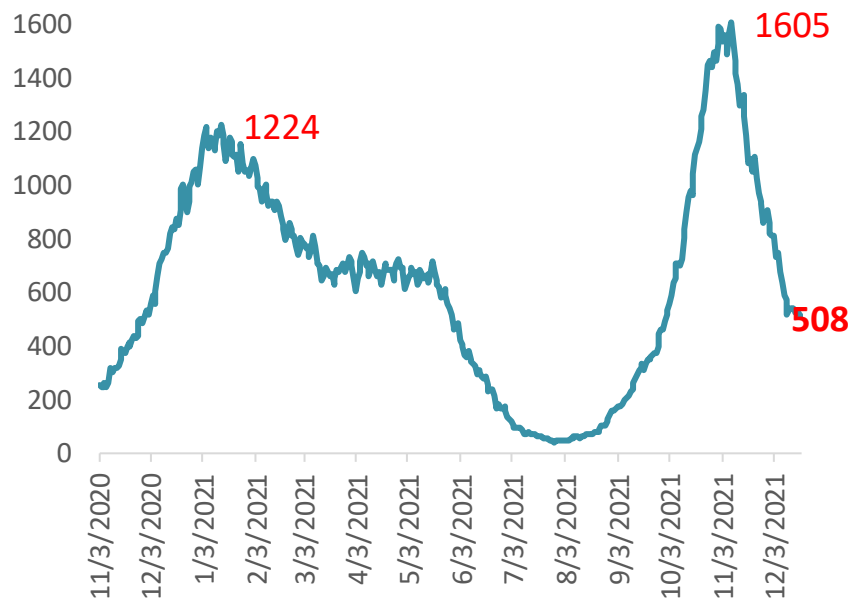
Vidēji: **6,8%** (pirms nedēļas – 6,3%)



Veselības ministrija

# Covid-19 pacientu skaits stacionāros pa dienām **uz 19.12.2021.**

## Covid-19 pacientu skaits stacionāros pa dienām



700-799 – 3 dienas  
600-699 – 2 dienas  
500-599 – 12 dienas

7 dienu tendence: **-13,2%**

## Pacientu skaits stacionāros ar smagu Covid-19 slimības gaitu



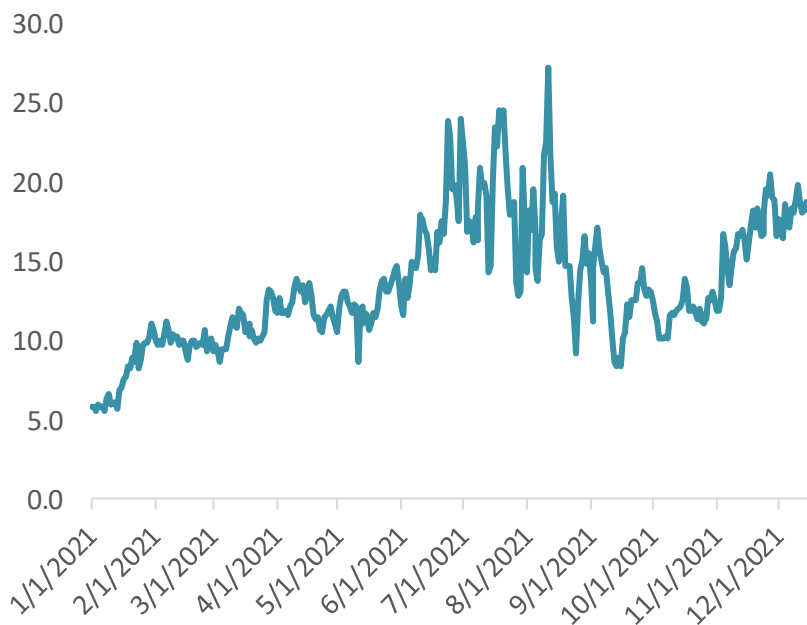
7 dienu tendence: **-15,9%**



Veselības ministrija

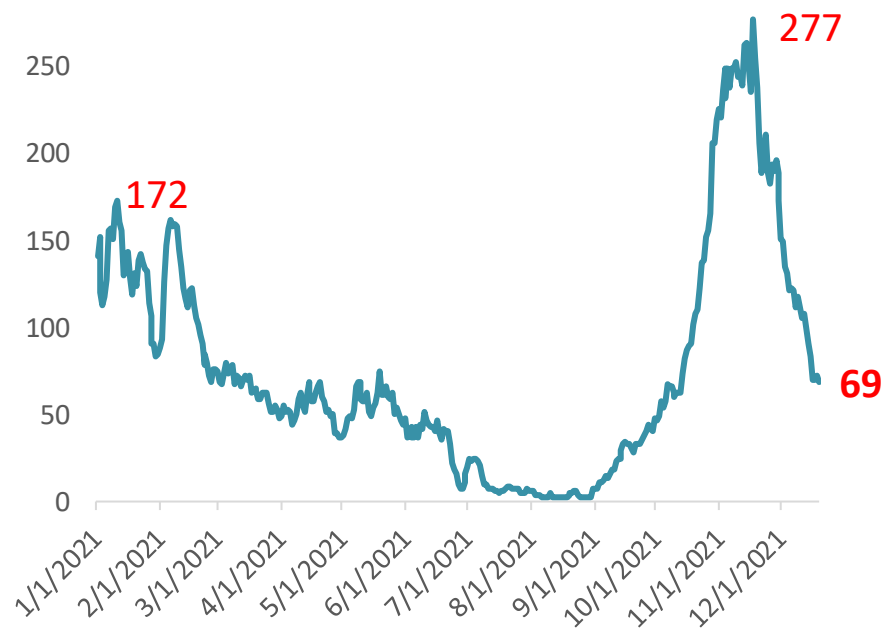
# Smagā stāvoklī esošo Covid-19 pacientu īpatsvars (%) stacionāros pa dienām un 7 dienu kumulatīvais nāves gadījumu skaits Covid-19 pacientiem **uz 19.12.2021.**

## Pacientu ar smagu Covid-19 slimības gaitu īpatsvars (%) stacionāros



Vidēji: **17,8%** (iepriekšējā nedēļā 18,4%)

## 7 dienu kumulatīvais nāves gadījumu skaits Covid-19 pacientiem

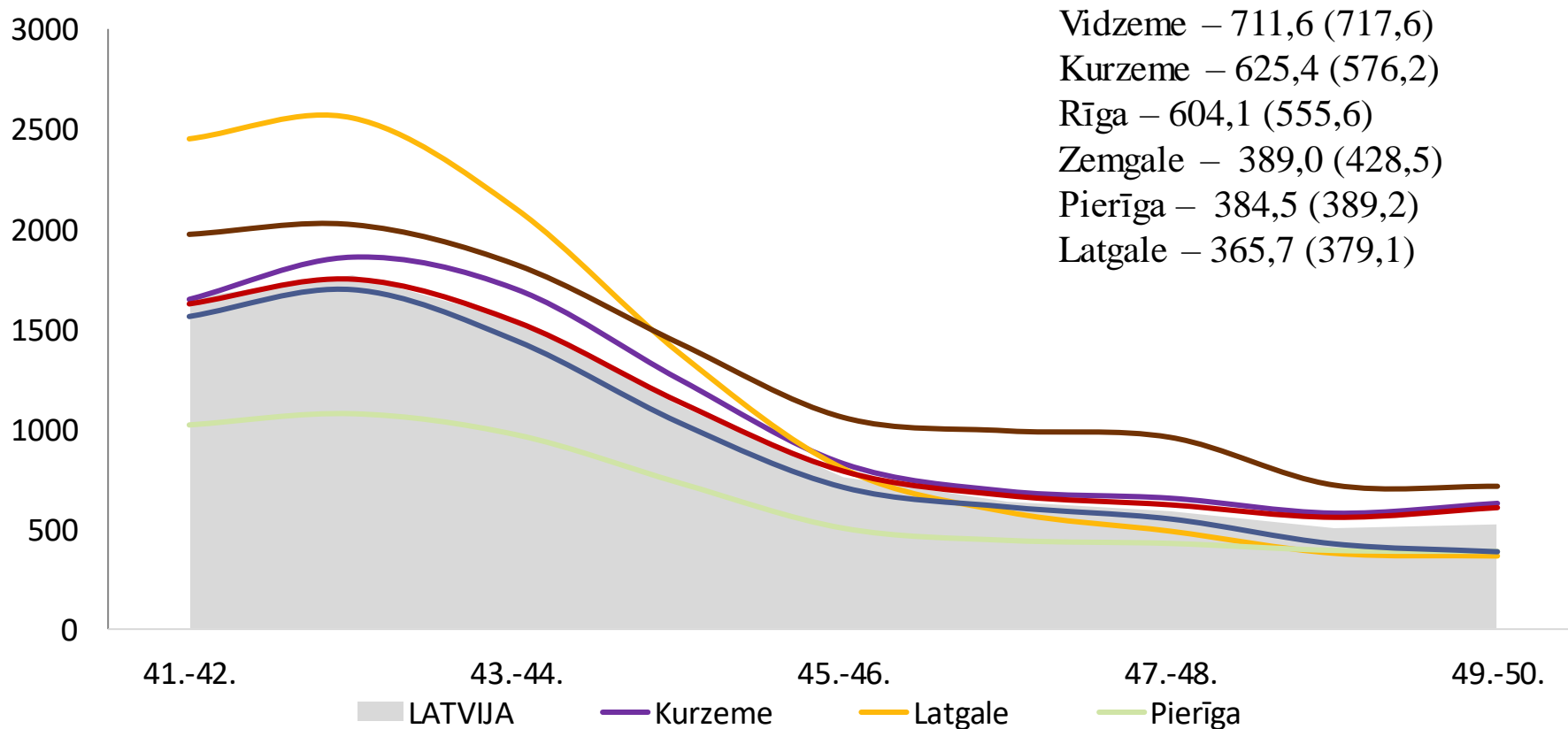


7 dienu tendence: **-36%** - vidēji **10** gadījumi dienā



Veselības ministrija

# 14 dienu kumulatīvais Covid-19 gadījumu skaits uz 100 000 iedzīvotāju Latvijas reģionos pa nedēļām (41. – 50.nedēļa)

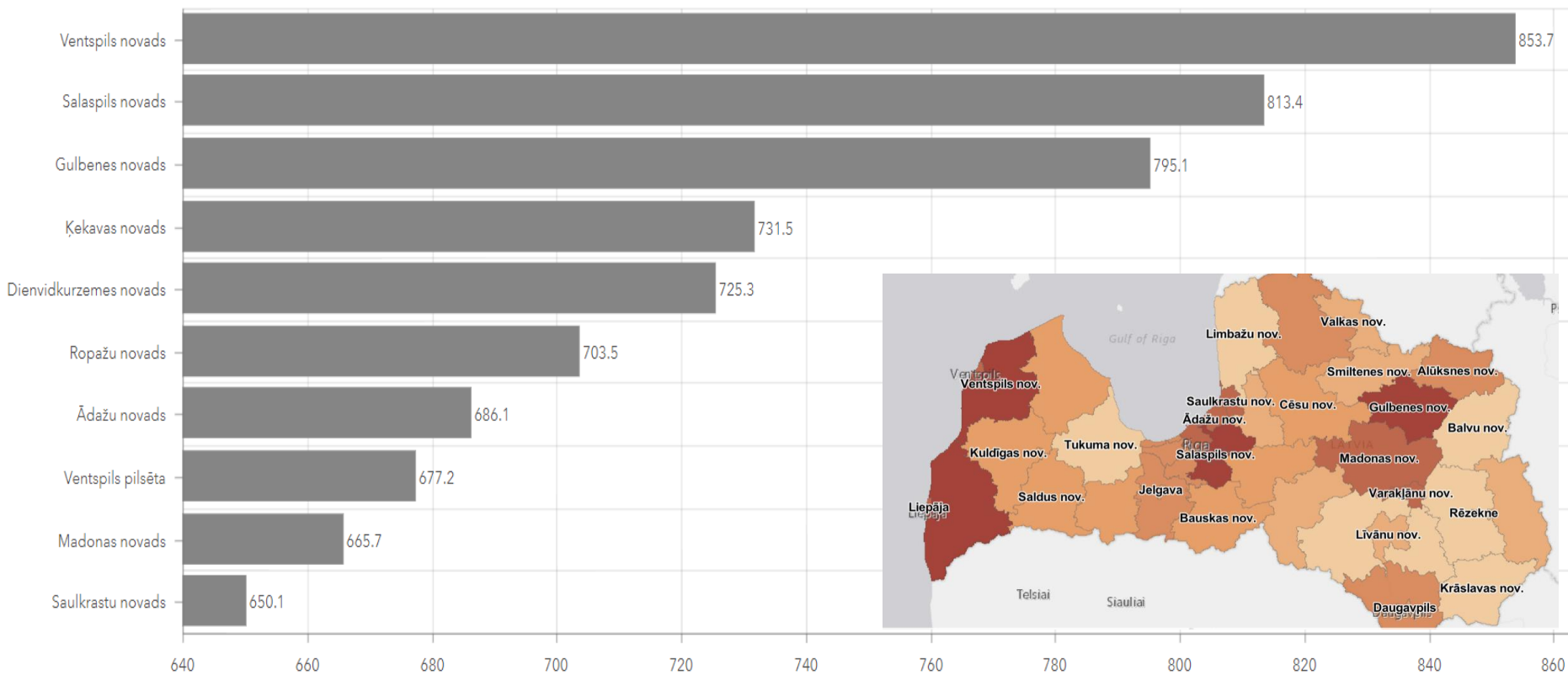






Veselības ministrija

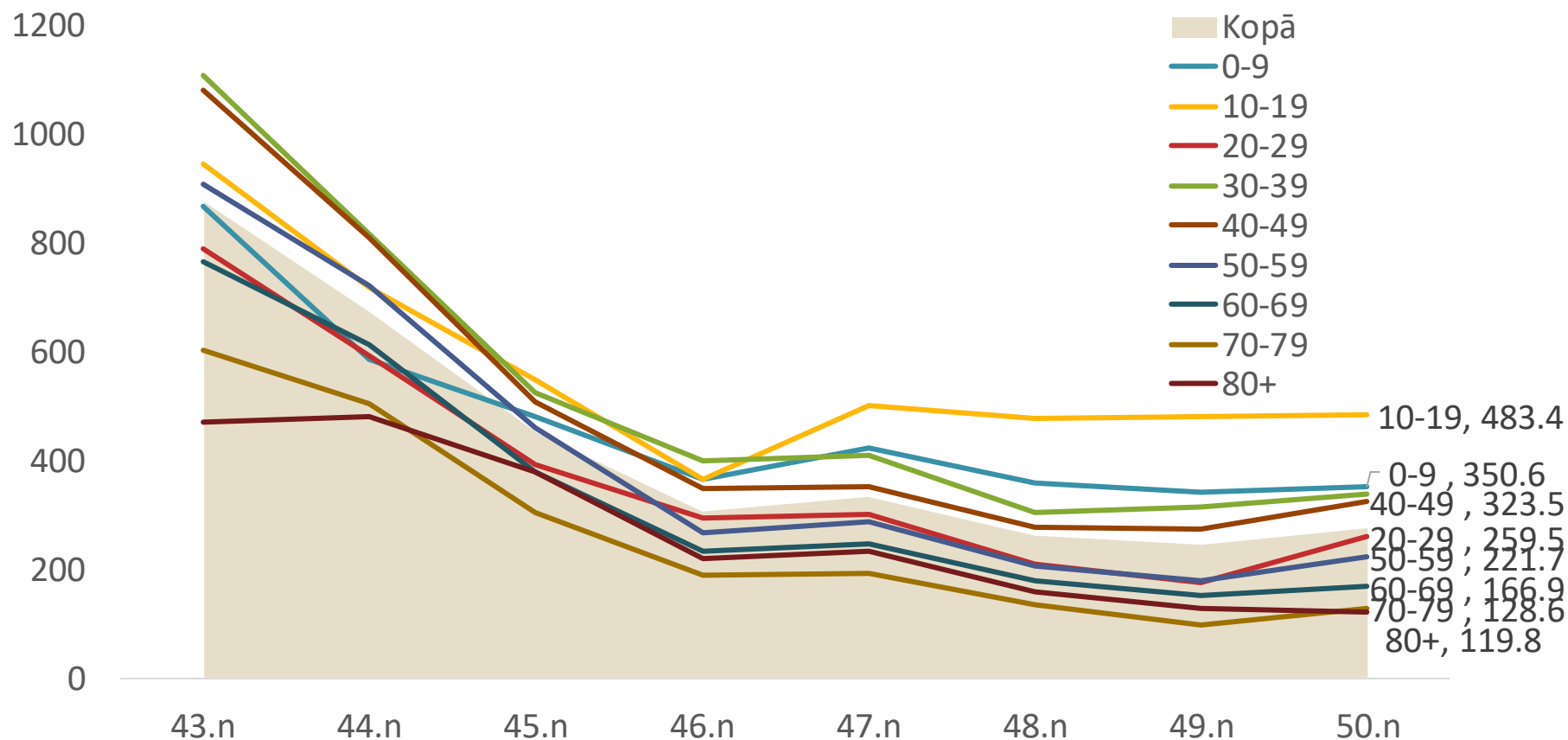
# 10 pilsētas un novadi ar visaugstāko saslimstību ar Covid-19





Veselības ministrija

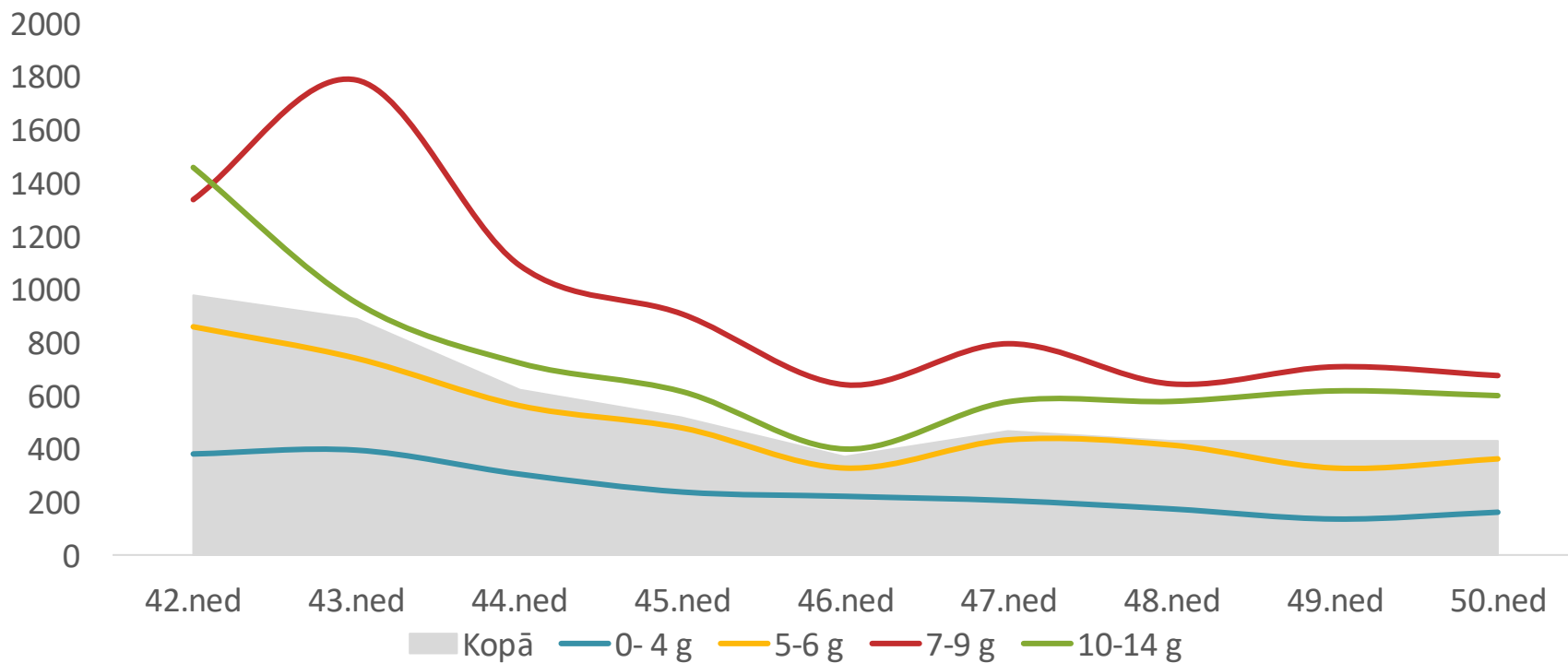
# Covid-19 gadījumu skaits uz 100 000 iedzīvotāju vecuma grupās (43.- 50.nedēļa)





Veselības ministrija

# Covid-19 gadījumu skaits uz 100 000 iedzīvotāju bērniem no 0 līdz 14 gadu vecuma grupās (42.- 50.nedēļa)

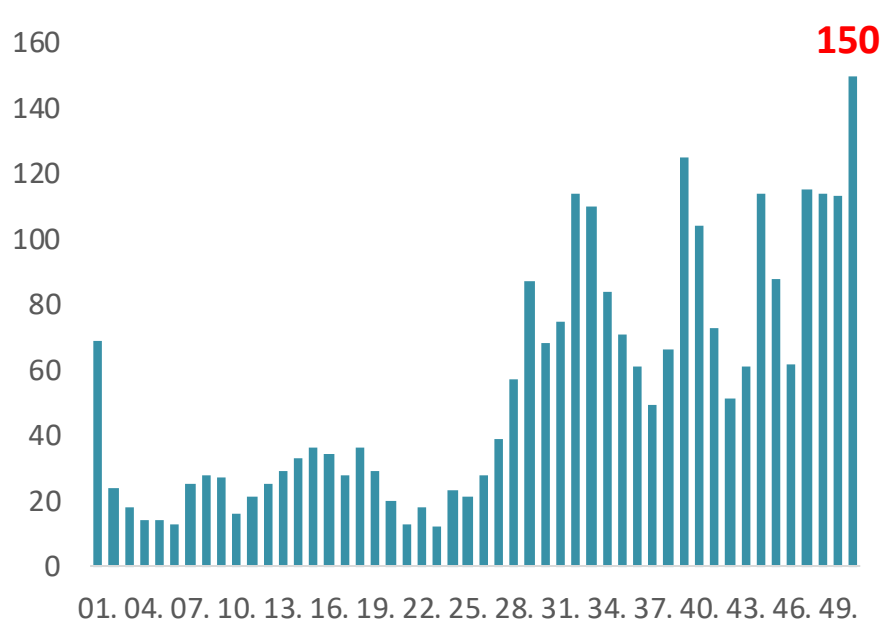




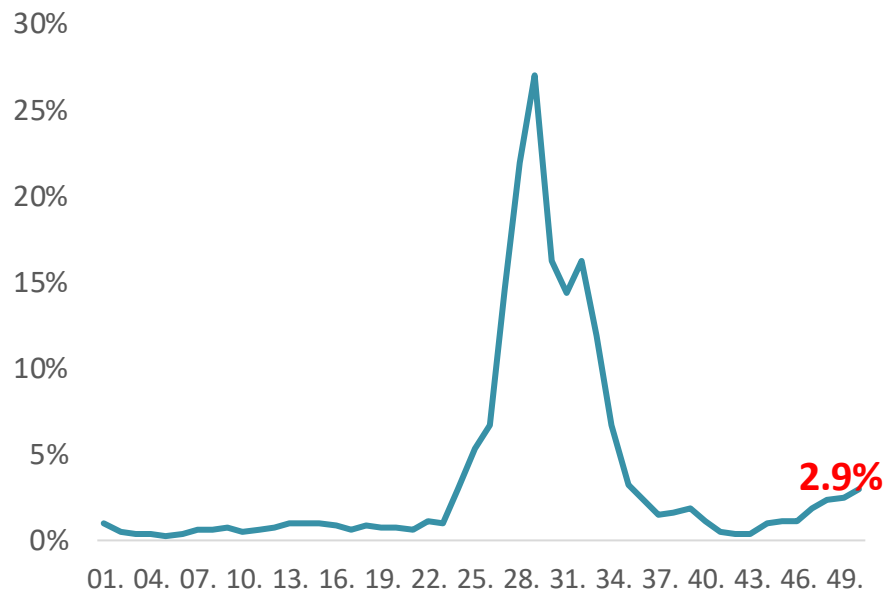
Veselības ministrija

# Ievestie Covid-19 gadījumi no 2021. gada sākuma pa nedēļām\*

## Ievesto gadījumu skaits



## Ievesto gadījumu īpatsvars (%)

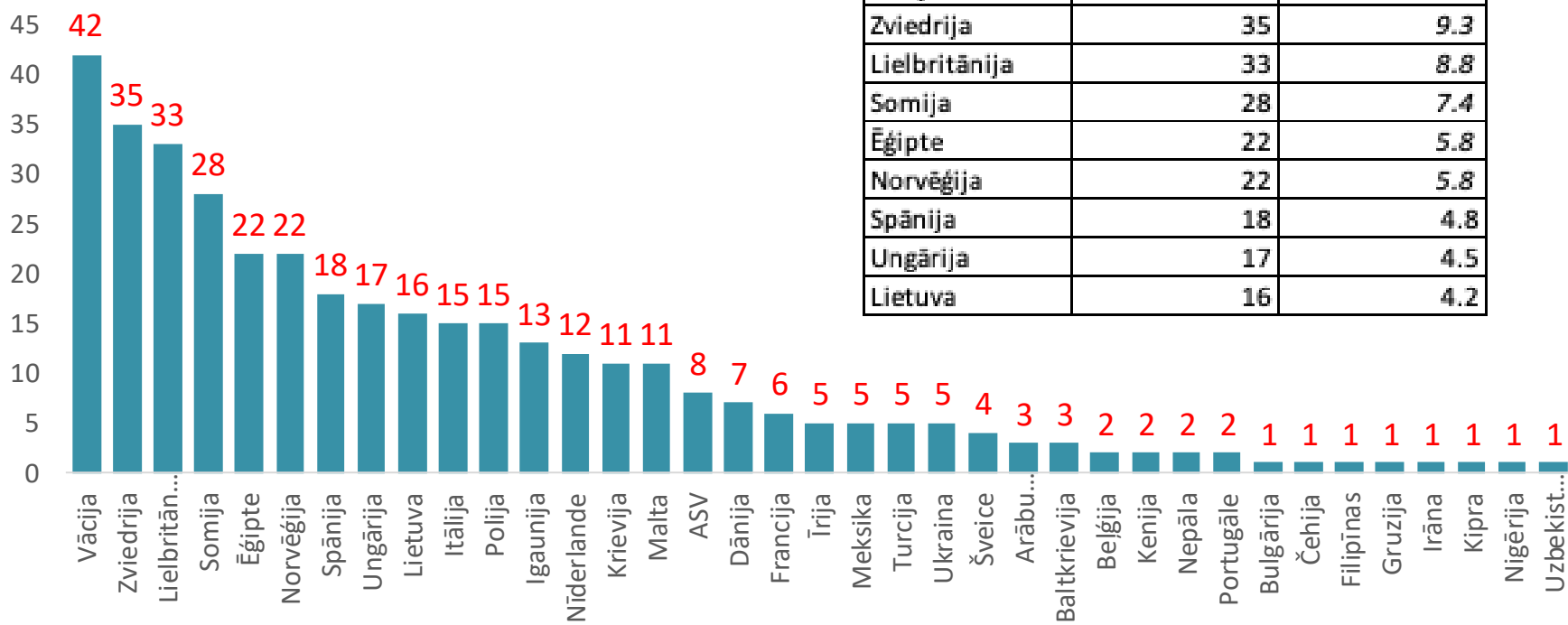




Veselības ministrija

# Ievesto Covid-19 gadījumu sadalījums pēc valstīm no 2021. gada 48. līdz 50. nedēļai (n = 377)

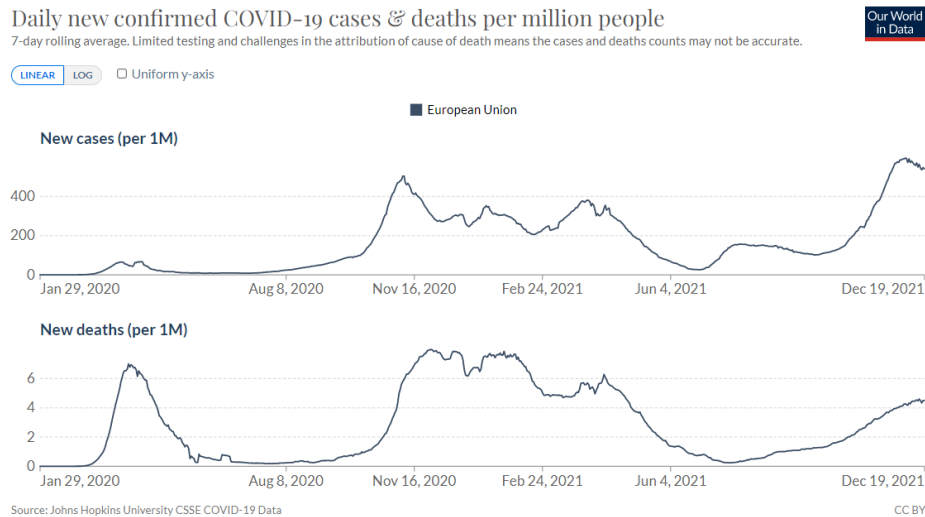
**48.- 50. nedēļā 60% ( 233/ 377 no ievestajiem gadījumiem saistīti ar 9 valstīm:**





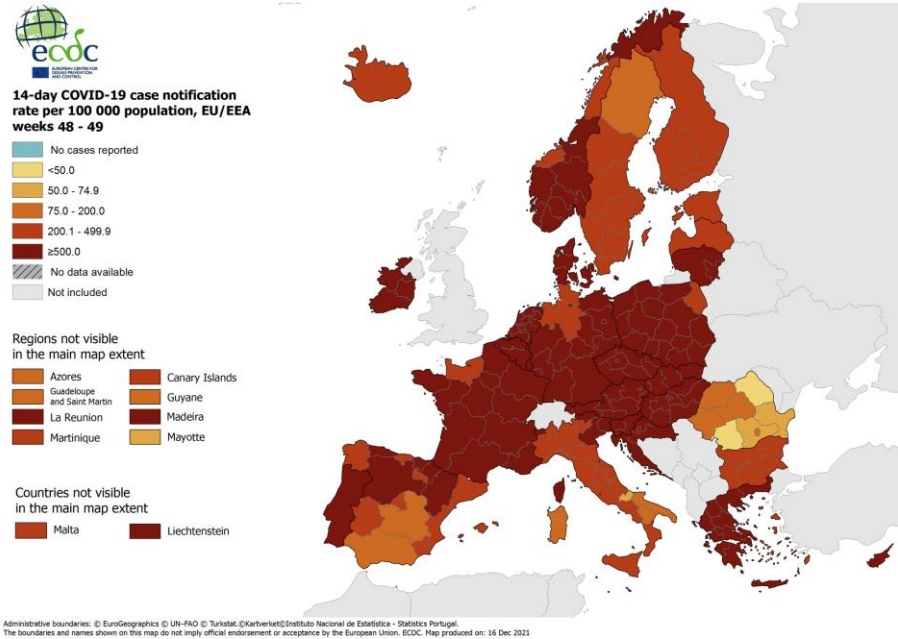
Veselības ministrija

## 7 dienu kumulatīvais gadījumu un nāves gadījumu skaits uz 1 000 000 iedz.



## Covid-19 ES valstīs

## 14 dienu kumulatīvais Covid-19 gadījumu skaits uz 1 000 000 iedz.





Veselības ministrija

# Covid-19 atsevišķās ES un EEZ valstīs

## 7 dienu kumulatīvais gadījumu skaits uz 1 000 000 iedz.

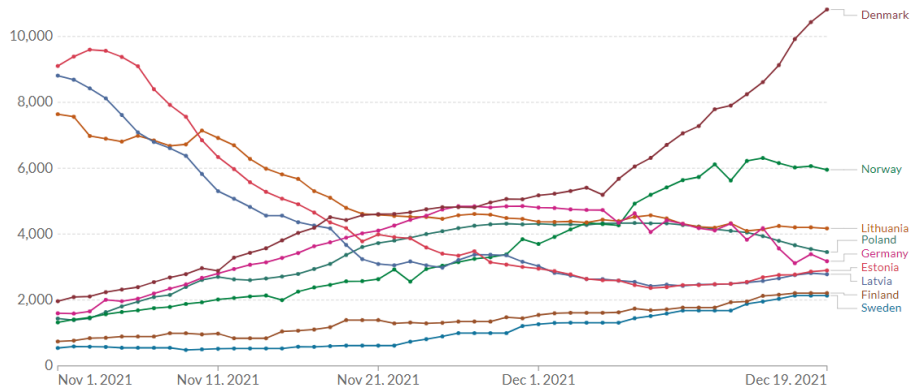
## 7 dienu nāves gadījumu skaits Covid-19 pacientiem uz 1 000 000 iedz.

Weekly confirmed COVID-19 cases per million people

Weekly confirmed cases refer to the cumulative number of confirmed cases over the previous week.



LINEAR LOG



Source: Johns Hopkins University CSSE COVID-19 Data

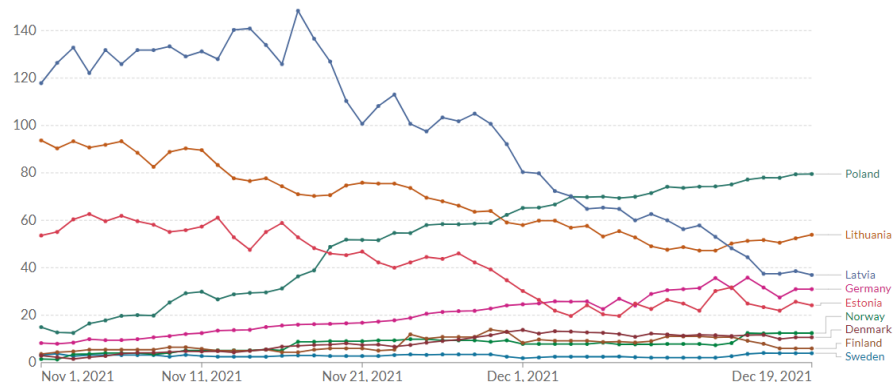
CC BY

Weekly confirmed COVID-19 deaths per million people

Weekly confirmed deaths refer to the cumulative number of confirmed deaths over the previous week.



LINEAR LOG



Source: Johns Hopkins University CSSE COVID-19 Data

CC BY



Veselības ministrija

## Vakcinācijas aptvere ES valstīs

Country	Q	60+ years	50-59 years
Austria		89.6%	79.4%
Belgium		93.8%	90.7%
Bulgaria		34.8%	35.4%
Croatia		73.7%	65.1%
Cyprus		93.2%	85.5%
Czechia		84.0%	75.7%
Denmark		99.2%	93.4%
Estonia		74.6%	72.5%
Finland		94.3%	86.7%
France		88.2%	84.0%
Germany		-	-
Greece		81.2%	78.0%
Hungary		80.8%	73.5%
Iceland		100.0%	92.3%
Ireland		100.0%	98.8%

Country	Q	60+ years	50-59 years
Italy		89.8%	83.6%
Latvia		71.4%	74.4%
Liechtenstein		-	-
Lithuania		76.8%	76.3%
Luxembourg		89.0%	83.1%
Malta		98.9%	88.1%
Netherlands		-	-
Norway		98.4%	93.2%
Poland		75.3%	66.1%
Portugal		100.0%	93.7%
Romania		44.7%	54.1%
Slovakia		68.5%	58.4%
Slovenia		81.8%	67.9%
Spain		97.9%	88.9%
Sweden		93.6%	89.1%



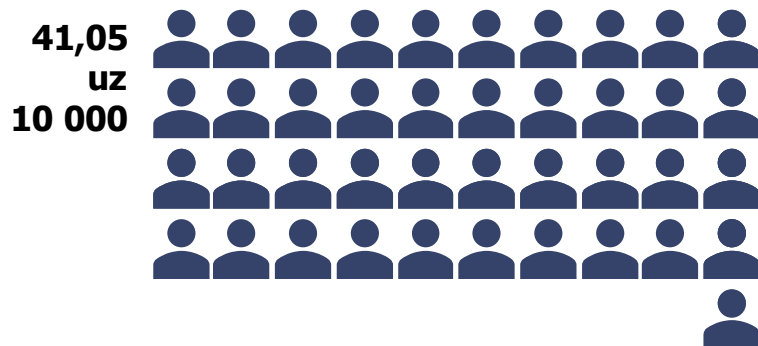


Veselības ministrija

# Inficētie 50. nedēļā (13.12.2021 - 19.12.2021)



## Nevakcinētie un vakcinācijas kursu nepabeigušie



## Vakcinētie



50. nedēļā nevakcinētiem un daļēji vakcinētiem cilvēkiem  
Latvijā Covid-19 konstatēts **2,1 reizes biežāk** nekā pilnībā  
vakcinētiem

Salīdzinot saslimstības intensitāti (uz 100 000 iedzīvotājiem)  
vakcinēto un nevakcinēto/daļēji vakcinēto cilvēku vidū



Veselības ministrija

# Stacionētie pacienti ar pamatdiagnozi U07.1 49. nedēļā (06.12.2021 - 12.12.2021)



**RR = 3,4**

**Salīdzinot stacionētus (uz 100 000 iedzīvotājiem)  
vakcinēto un nevakcinēto/daļēji vakcinēto cilvēku  
vidū**



Veselības ministrija

# Mirušie par kuriem tika paziņots 50. nedēļā (12.12.2021 - 19.12.2021)



**Nevakcinētie  
un vakcinācijas  
kursu nepabeigušie**



10,5 uz 100 000

**Vakcinētie**



0,4 uz 100 000

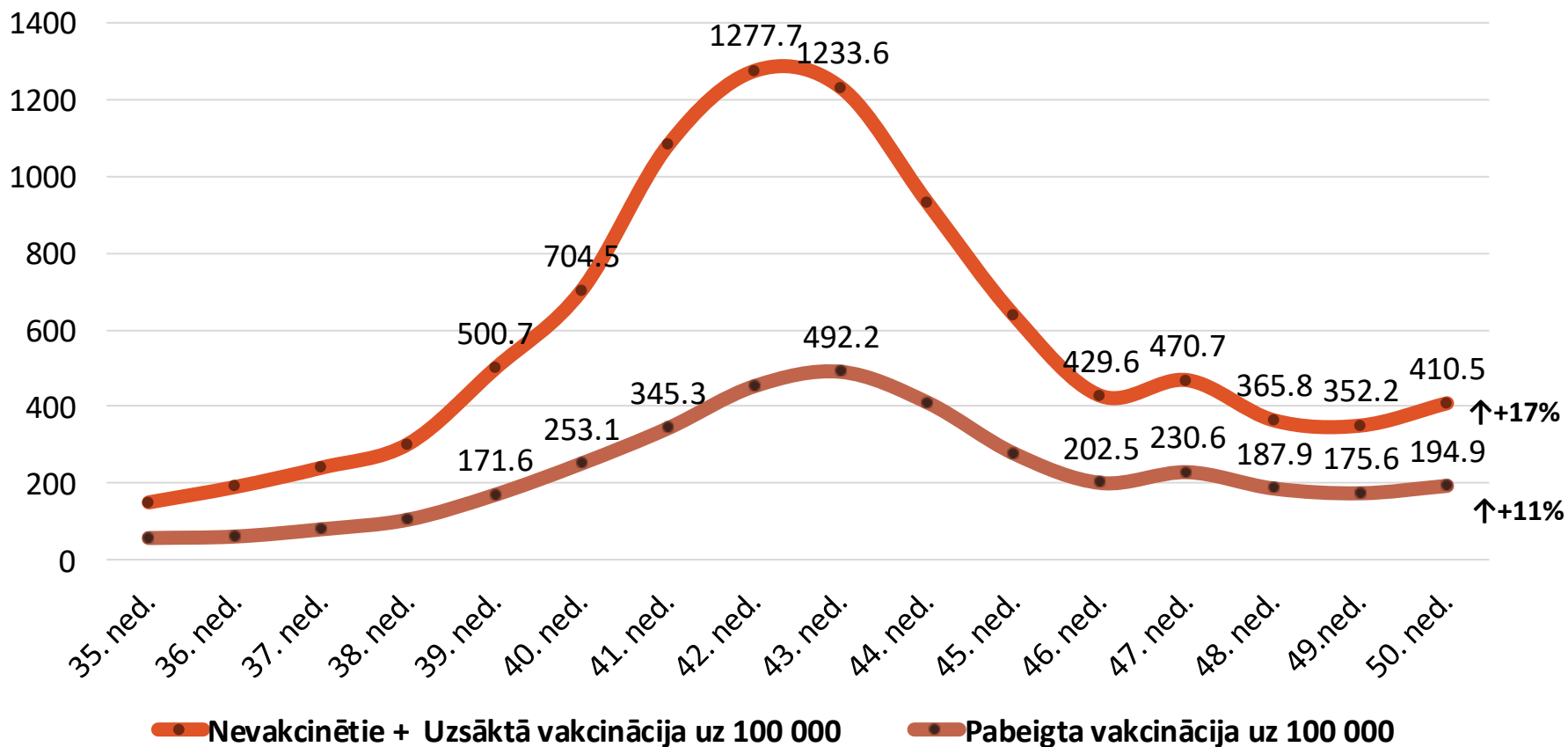
**RR = 25,0**

**Salīdzinot mirstības intensitāti (uz 100 000 iedzīvotājiem)  
vakcinēto un nevakcinēto / daļēji vakcinēto cilvēku vidū**



Veselības ministrija

# Saslimstība pa nedēļām uz 100 000 vakcinētām personām un uz 100 000 nevakcinētām un vakcinācijas kursu nepabeigušām personām (30.08.2021 – 19.12.2021)

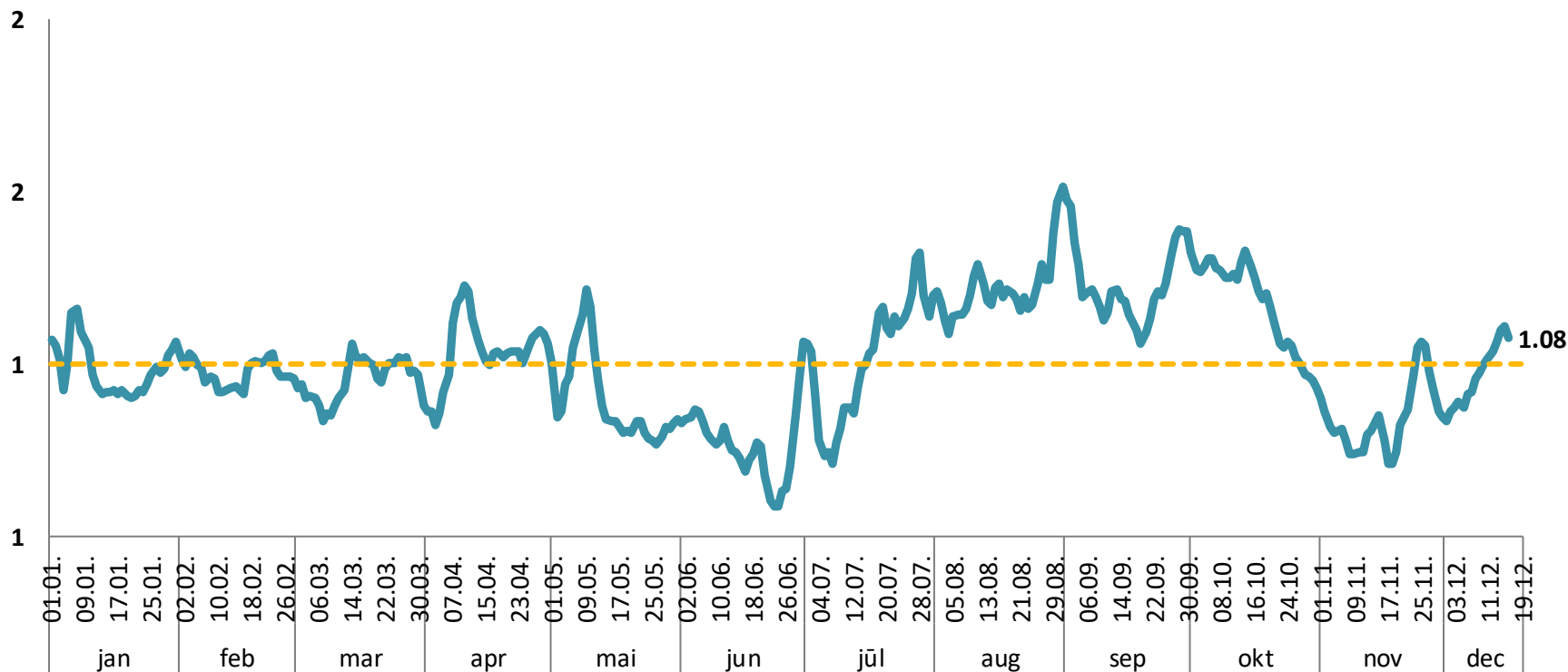




Veselības ministrija

# Covid-19 infekcijas reproduktivitātes koeficients (R) pa dienām Latvijā (provizoriski uz 19.12.2021.)

**R = 1,08**





Veselības ministrija

## SARS-CoV-2 omikrona varianta gadījumi (n=38)

- 23 (62%) **ievestie** (Lielbritānija-7, Zviedrija-4, Norvēģija-2, Vācija-2, Spānija – 1, Malta – 1, Nigērija-2, Kenija-2, AAE-1, ASV-1), t. sk. konstatēti RIX – 13 (56%)
- 7 – **sekundārie** gadījumi
- 7 **vietējie** gadījumi (nav epidemioloģiskās saiknes ar ievestajiem Covid-19 gadījumiem), tomēr divos gadījumos nav izslēgta sekundārā transmisija no personām, kuras apmeklēja Franciju un Somiju, bet nav identificētas kā Covid-19 gadījumi. Viena gadījumā nav izslēgta inficēšanās Valgā, apmeklējot peldbaseinu
- 1 – nav zināms (*iespējams vietējais*)
- Vakcinēti 30 (79%) gadījumi, vienam balstvakcinācija, nav vakcinēti 6, t.sk. 5 bērni (nav sasnieguši vakcinācijas vecumu), 1 – vakcinēts daļēji, 1 – nav datu
- Simptomi uz aptaujas brīdi – 28 (78%) gadījumi, 2 gadījumi – nav informācijas



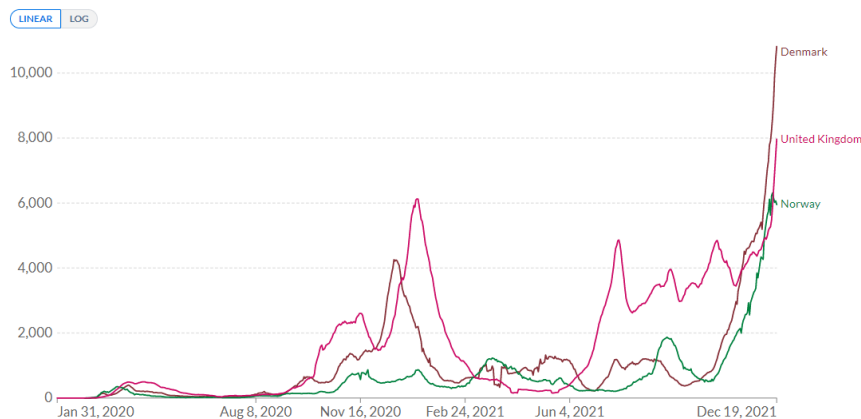
Veselības ministrija

# Epidemioloģiskā situācija Eiropas valstīs ar vislielāko *Omicron* varianta izplatību

## Saslimstība

Weekly confirmed COVID-19 cases per million people

Weekly confirmed cases refer to the cumulative number of confirmed cases over the previous week.



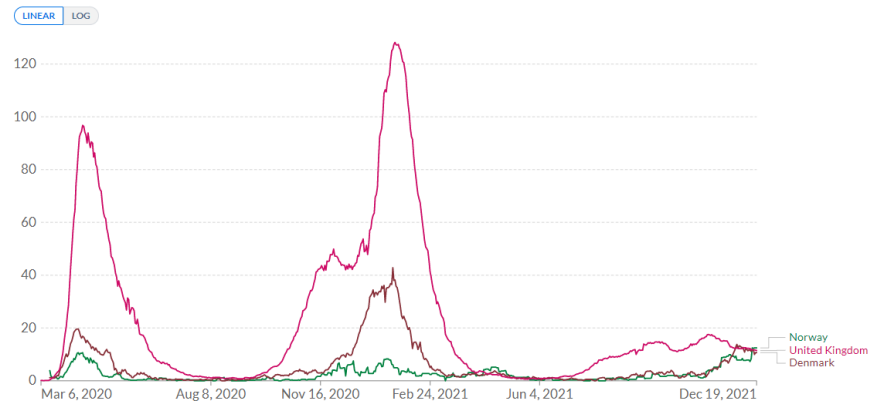
Source: Johns Hopkins University CSSE COVID-19 Data

CC BY

## Mirstība

Weekly confirmed COVID-19 deaths per million people

Weekly confirmed deaths refer to the cumulative number of confirmed deaths over the previous week.



Source: Johns Hopkins University CSSE COVID-19 Data

CC BY



Veselības ministrija

# Riski, kas saistīti ar *Omicron* izplatīšanos

- *Omicron* īpatnības:
  - Augsta infekciozitāte
  - Zema aizsardzība pret inficēšanos personām, kuras pabeigušas vakcinācijas kursu
  - Paaugstināta spēja izraisīt reinfekciju
  - Labs aizsargefekts pret smagu slimības norisi, bet Latvijā ir liels nevakcinēto senioru skaits
- Epidemioloģiskie faktori
  - Masveida *Omicron* ieviešana
  - Sociālās distancēšanās pasākumu mazināšana un neievērošana
  - Ziemassvētku/Jaungada aktivitātes (mobilitāte, kontaktu pieaugums)
  - Tuvojas gripas epidēmija (parasti janvāra otrajā pusē februāra sākumā)
- Iespējamās sekas
  - Iespējama gripas epidēmijas sakritība ar *Omicron* izraisīto viļņi
  - Pārslodze veselības aprūpes sistēmai
  - Darba spēka trūkums veselības aprūpē, kritiskajā infrastruktūrā un citur





Veselības ministrija

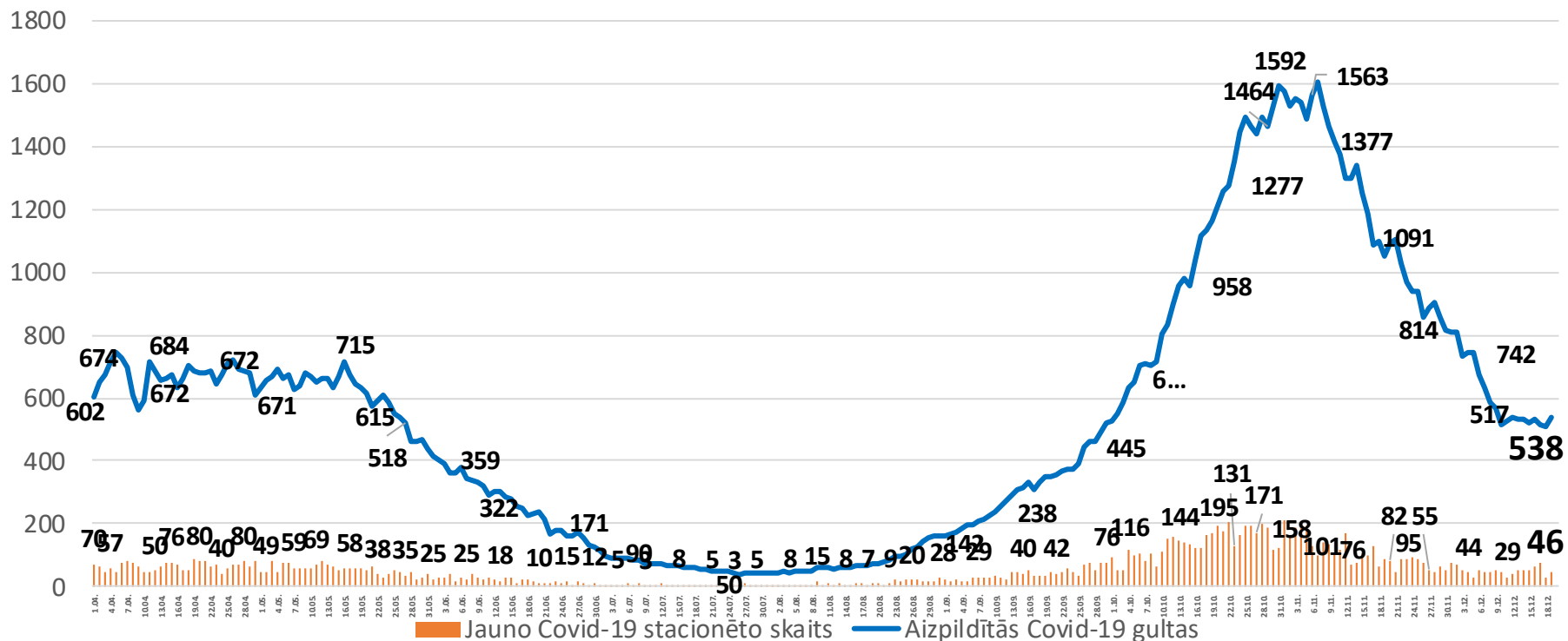
# **Veselības aprūpes sistēmas kapacitāte un noslodze**



Veselības ministrija

# Situācijas raksturojums: 2021. gada janvāris - decembris

**Covid-19 pacientu skaits iepriekšējā nedēļā bez būtiskām izmaiņām**



21.12.2021., Rīga

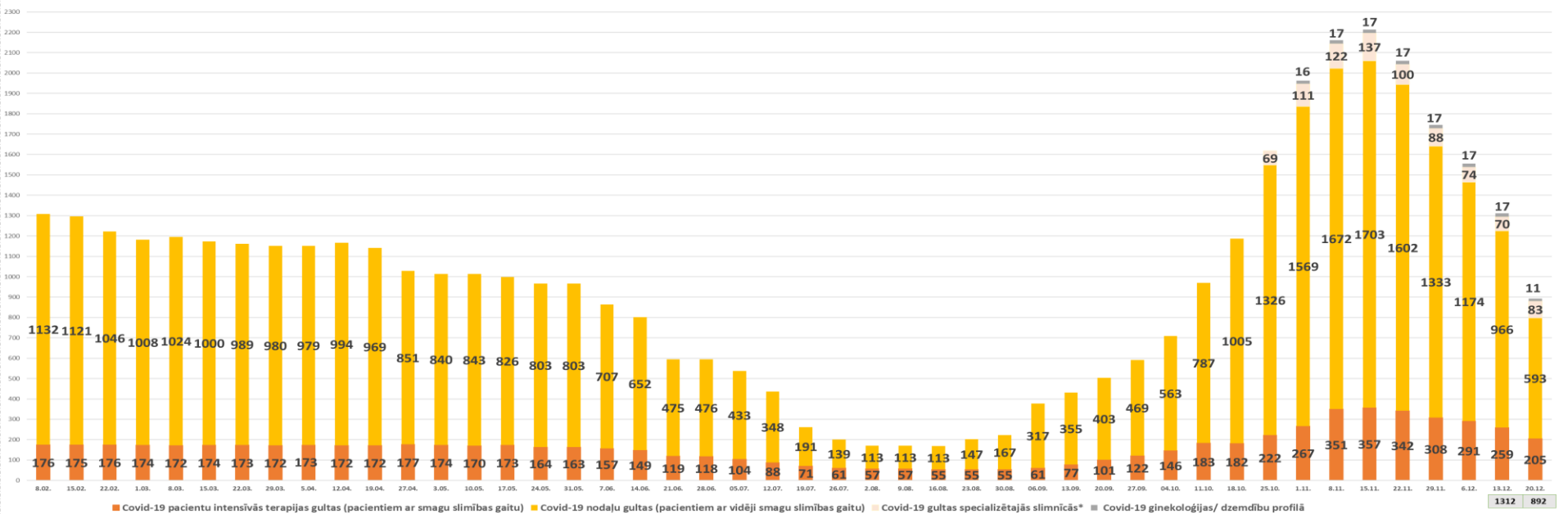
Ziņojums Krīzes vadības padomes sēdei  
par veselības aprūpes sistēmas kapacitāti un noslodzi | 34



Veselības ministrija

# Covid-19 pacientiem paredzēto gultu skaits

**Nedēļas laikā par 32% samazināts Covid-19 gultu skaits no 1312 uz 892; Covid-19 pacienti papildus tiek ārstēti specializētajās slimnīcās.**



\* Specializēto slimnīcu Covid-19 gultas, kurās tiek uzņemti vidēji smagie Covid-19 pacienti (ar specializētu blakusdiagnozi, piemēram psihiatriskā vai traumatoloģiskā)

Datums	15.02.	22.02.	1.03.	8.03.	15.03.	22.03.	29.03.	5.04.	12.04.	19.04.	27.04.	3.05.	10.05.	17.05.	24.05.	31.05.	7.06.	14.06.	21.06.	28.06.	05.07.	12.07.	19.07.	26.07.	2.08.	9.08.	16.08.	23.08.	30.08.	06.09.	13.09.	20.09.	27.09.	04.10.	11.10.	18.10.	25.10.	1.11.	8.11.	15.11.	22.11.	29.11.	6.12.	13.12.	20.12.
Procentuālā izmaiņība	-1%	-6%	-3%	1%	0%	2%	-1%	0%	1%	-2%	-10%	-1%	0%	-1%	-3%	0%	-10%	-7%	-14%	0%	-10%	-19%	-40%	-24%	-15%	0%	-1%	20%	10%	70%	14%	17%	17%	20%	37%	22%	36%	21%	10%	2%	-7%	-15%	-11%	-16%	-32%

21.12.2021., Rīga

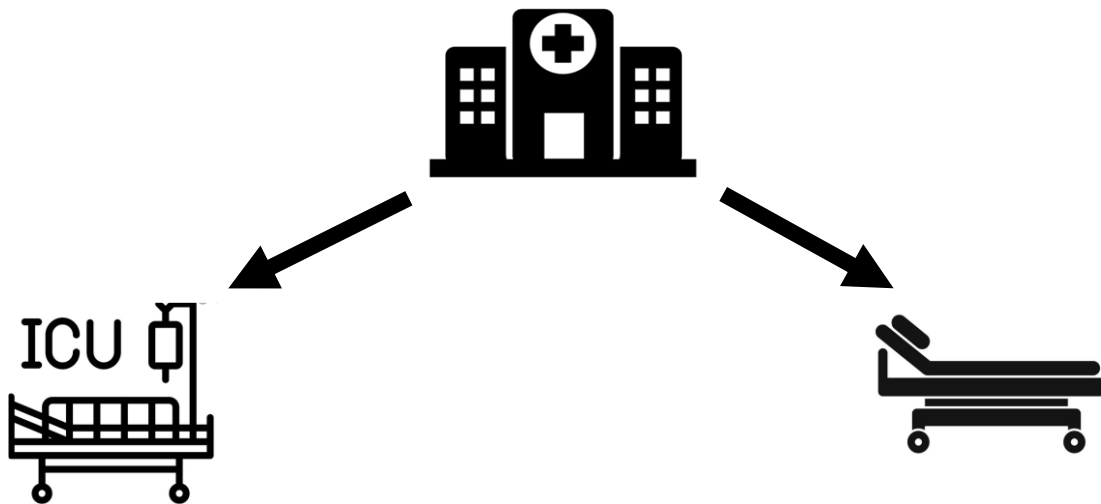
Ziņojums Krīzes vadības padomes sēdē par veselības aprūpes sistēmas kapacitāti un noslodzi | 35



# Covid-19 pacienti slimnīcās

**Ir novērojams samazinājums kopējai Covid-19 pacientu gultu noslodzei.**

**20.12. 56% COVID-19 GULTU IR AIZŅEMTAS;  
PERIODĀ NO 13.12. LĪDZ 19.12. – 48%**



**42% COVID-19 IT GULTU IR  
AIZŅEMTAS;  
PERIODĀ NO 13.12. LĪDZ 19.12. – 43%**

**60% COVID-19 NODAĻU GULTU IR  
AIZŅEMTAS;  
PERIODĀ NO 13.12. LĪDZ 19.12. 50%**



Veselības ministrija

# Covid-19 pacientiem pārprofilēto gultu noslodze

*\*Kopskaitā nav iekļautas BKUS gultas, kas piemērotas tikai bērniem ar Covid-19*

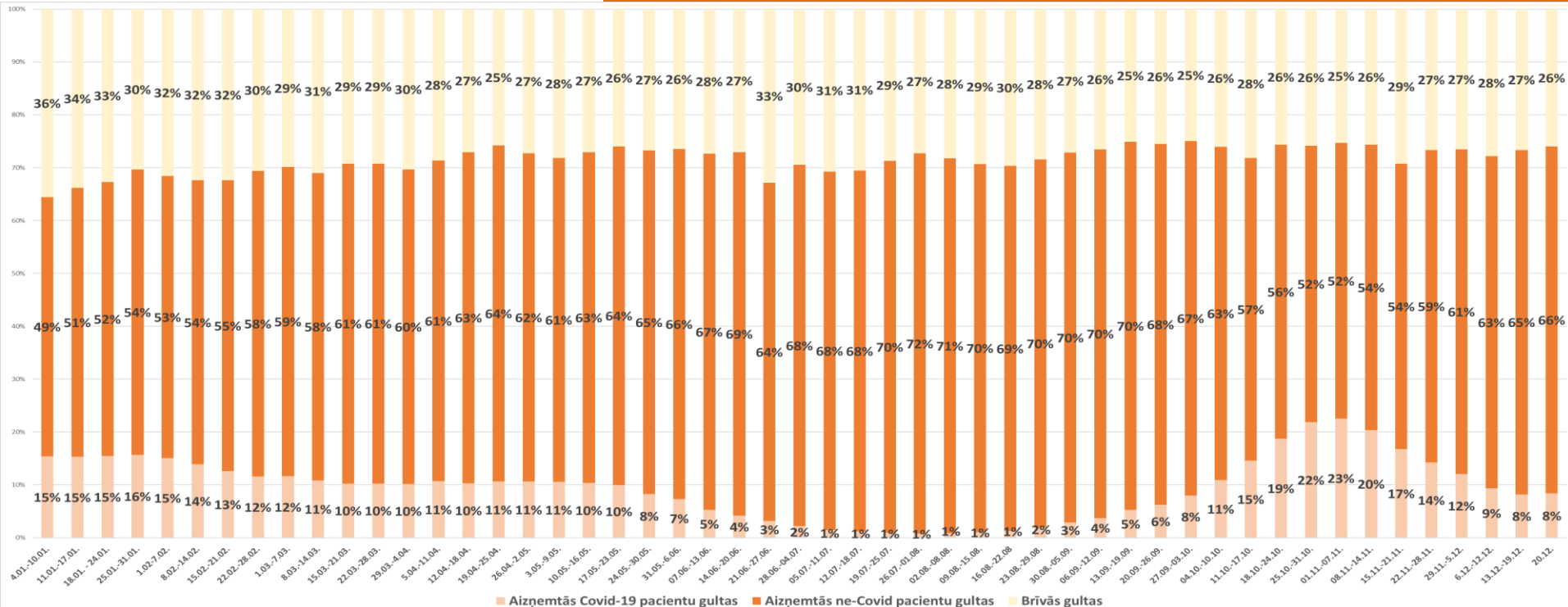
Ārstniecības iestādes	Procentuāli aizņemto gultu skaits no šobrīd pārprofilētajām (%)	KOPĀ procentuāli aizņemto IT gultu skaits no šobrīd pārprofilētajām (%)
SIA "Rīgas Austrumu klīniskās universitātes slimnīca"	67%	56%
VSIA "Paula Stradiņa Klīniskā universitātes slimnīca"	81%	76%
SIA "Liepājas reģionālā slimnīca"	61%	100%
SIA "Ziemeļkurzemes reģionālā slimnīca" Ventspils	41%	30%
SIA "Ziemeļkurzemes reģionālā slimnīca" Talsu filiāle	80%	50%
SIA "Vidzemes slimnīca"	36%	
SIA "Daugavpils reģionālā slimnīca"	64%	26%
SIA "Rēzeknes slimnīca"	28%	
SIA "Jēkabpils reģionālā slimnīca"	77%	67%
SIA "Jelgavas pilsētas slimnīca"	55%	19%
SIA "Balvu un Gulbenes slimniņu apvienība"	84%	100%
SIA "Tukuma slimnīca"	30%	14%
SIA "Limbažu slimnīca"	11%	
SIA "Ludzas medicīnas centrs"	50%	
SIA "Kuldīgas slimnīca"	78%	
VSIA "Rīgas psihiātrijas un narkoloģijas centrs"	79%	
VSIA „Daugavpils psihoneiroloģiskā slimnīca"	5%	
VSIA „Slimnīca „Gintermuiža"	7%	
VSIA "Strenču psihoneiroloģiskā slimnīca"	100%	
VSIA „Plejšūras slimnīca"	20%	
SIA "Preiļu slimnīca"	36%	
SIA "Krāslavas slimnīca"	0%	
<b>KOPĀ</b>	<b>56%</b>	<b>42%</b>

	Covid-19 gultu noslodze pēc reģioniem			
	Kopā	Aizņemtas	Brīvas	Aizņemtas, %
Rīgas plānošanas reģions	327	221	106	68%
Vidzemes plānošanas reģions	47	18	29	38%
Zemgales plānošanas reģions	122	71	51	58%
Latgales plānošanas reģions	267	123	144	46%
Kurzemes plānošanas reģions	129	66	63	51%



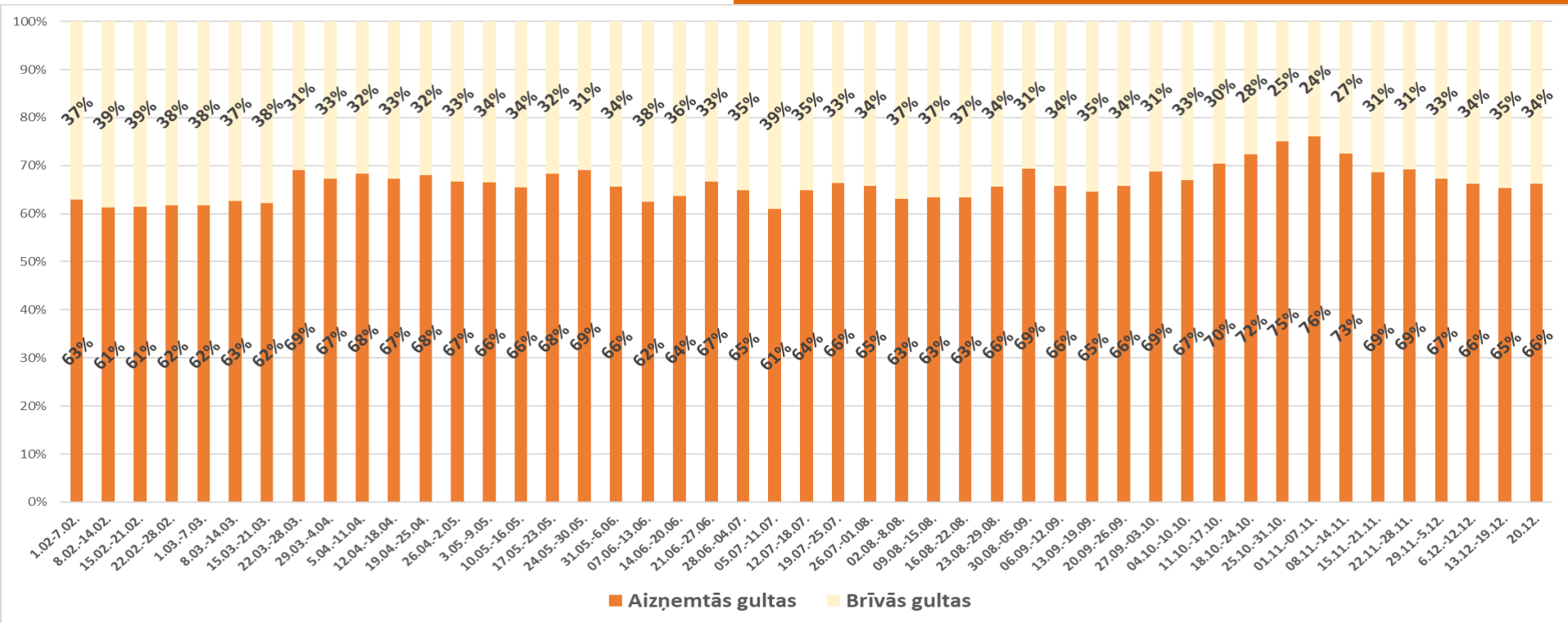
# 21 Neatliekamās medicīniskās palīdzības slimnīcas kopējā gultu noslodze (vidēji nedēļā)

**20.12. – 74% noslodze. Pēdējo mēnešu laikā procentuāli samazinājies Covid-19 pacientu skaits no 12% līdz 8% no kopējā aizņemto gultu skaita.**



# 21 Neatliekamās medicīniskās palīdzības slimnīcas intensīvās terapijas 2. un 3. līmeņa kopējā gultu noslodze (vidēji nedēļā)

**20.12. – 66% noslodze (IT gultu noslodze palielinājusies)**

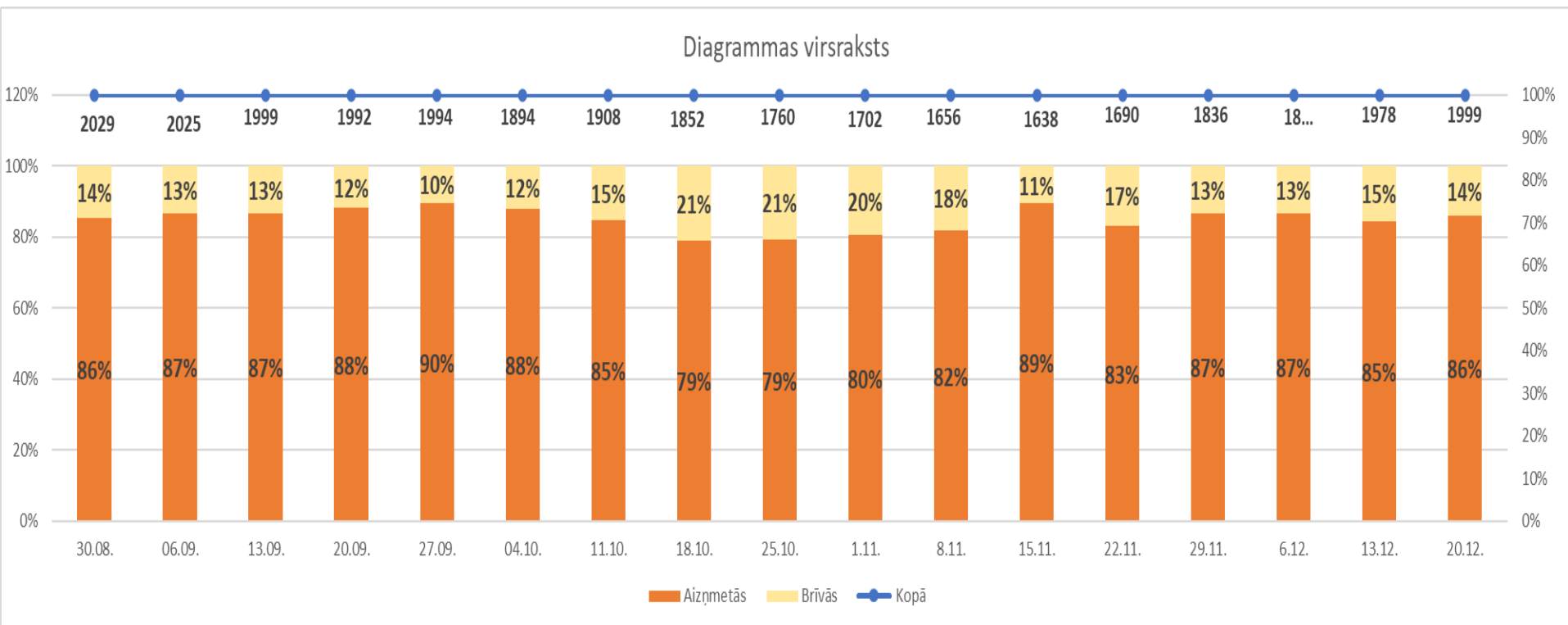




Veselības ministrija

# 21 Neatliekamās medicīniskās palīdzības slimnīcas terapeitisko gultu kopējā noslodze septembrī- decembrī

**Nedēļas laikā par 1% pieaudzi terapijas gultu skaits no 1978 uz 1999**



21.12.2021., Rīga

Ziņojums Krīzes vadības padomes sēdei  
par veselības aprūpes sistēmas kapacitāti un noslodzi | 40





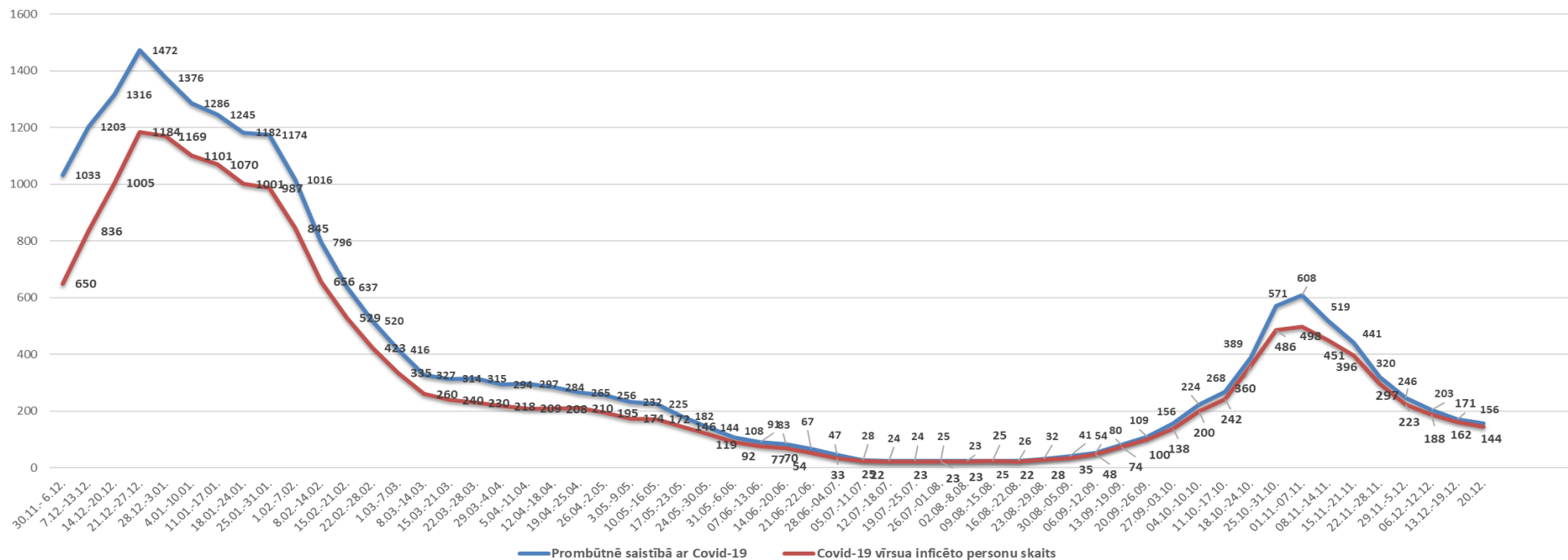


Veselības ministrija

# Darbinieki prombūtnē (Saslimuši ar Covid-19/ Kontaktpersonas / Pašizolācijā)

\*Informācija par 40 stacionārajām ārstniecības iestādēm un to filiālēm

**Novērojams pakāpenisks probūtnē esošo un Covid-19 inficēto darbinieku skaita samazinājums**



21.12.2021., Rīga

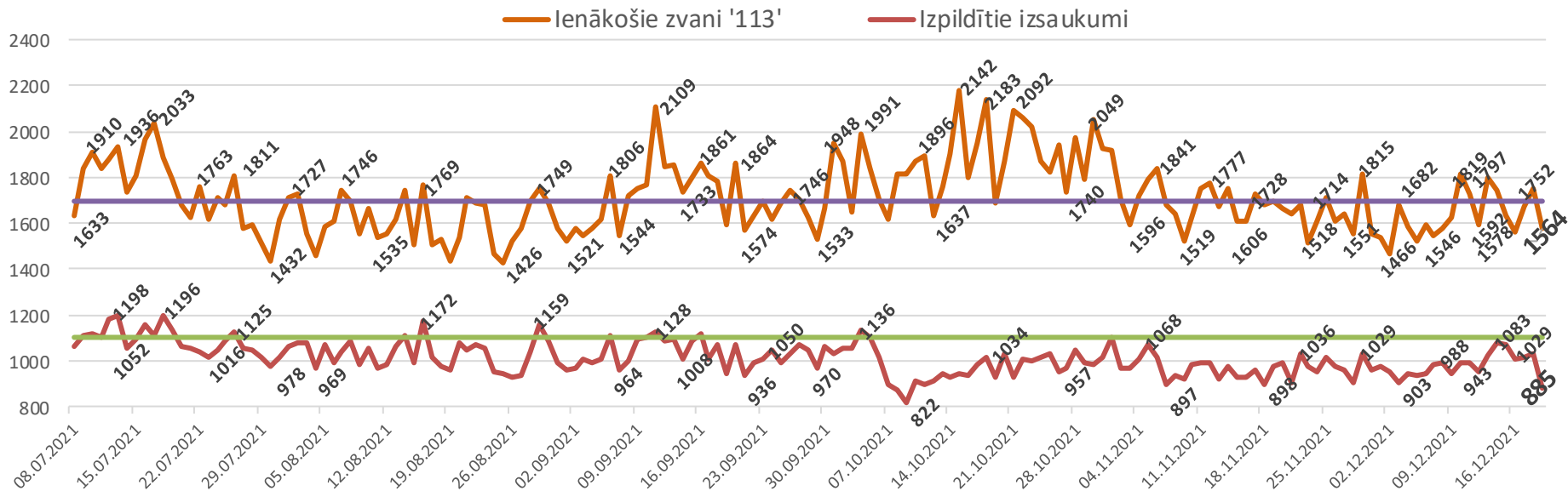
Ziņojums Krīzes vadības padomes sēdei  
par veselības aprūpes sistēmas kapacitāti un noslodzi | 42



Veselības ministrija

# Neatliekamās medicīniskās palīdzības dienesta operatīvās vadības centrā ienākošo zvanu skaits un brigāžu izpildīto izsaukumu skaits

Laika periodā no 01.12.2021 līdz 19.12.2021 **113 ienākošo zvanu skaits nedaudz samazinājies (-3%)** (vid. dnn 1632), salīdzinot ar ienākošo zvanu skaitu novembrī (vid. dnn 1677). **Izpildīto izsaukumu skaits nedaudz augstāks** (vid. dnn 981) **nekā novembrī** (vid. dnn 972).



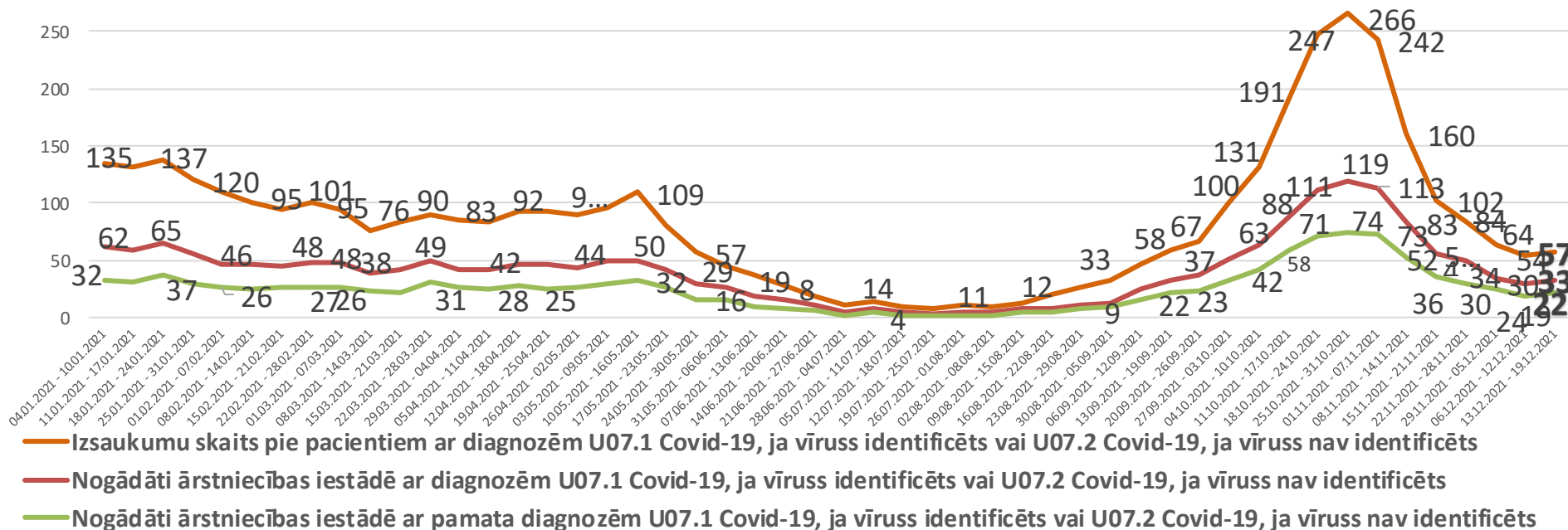
21.12.2021., Rīga

Ziņojums Krīzes vadības padomes sēdei  
par veselības aprūpes sistēmas kapacitāti un noslodzi | 43



# NMPD izsaukumu skaits pie Covid-19 pacientiem

**Pēdējās nedēļas laikā izsaukumu skaits pie Covid-19 pacientiem ir samazinājies, salīdzinot ar iepriekšējām nedēļām.**





Veselības ministrija

**Paldies par uzmanību!**