

Veselības ministrija

**Informācija par aktuālo epidemioloģiskās  
drošības situāciju un Covid-19 testēšanu, kā arī  
veselības aprūpes sistēmas kapacitāti**

Veselības ministrs  
Daniels Pavļuts

**Rīga, 07.12.2021.**



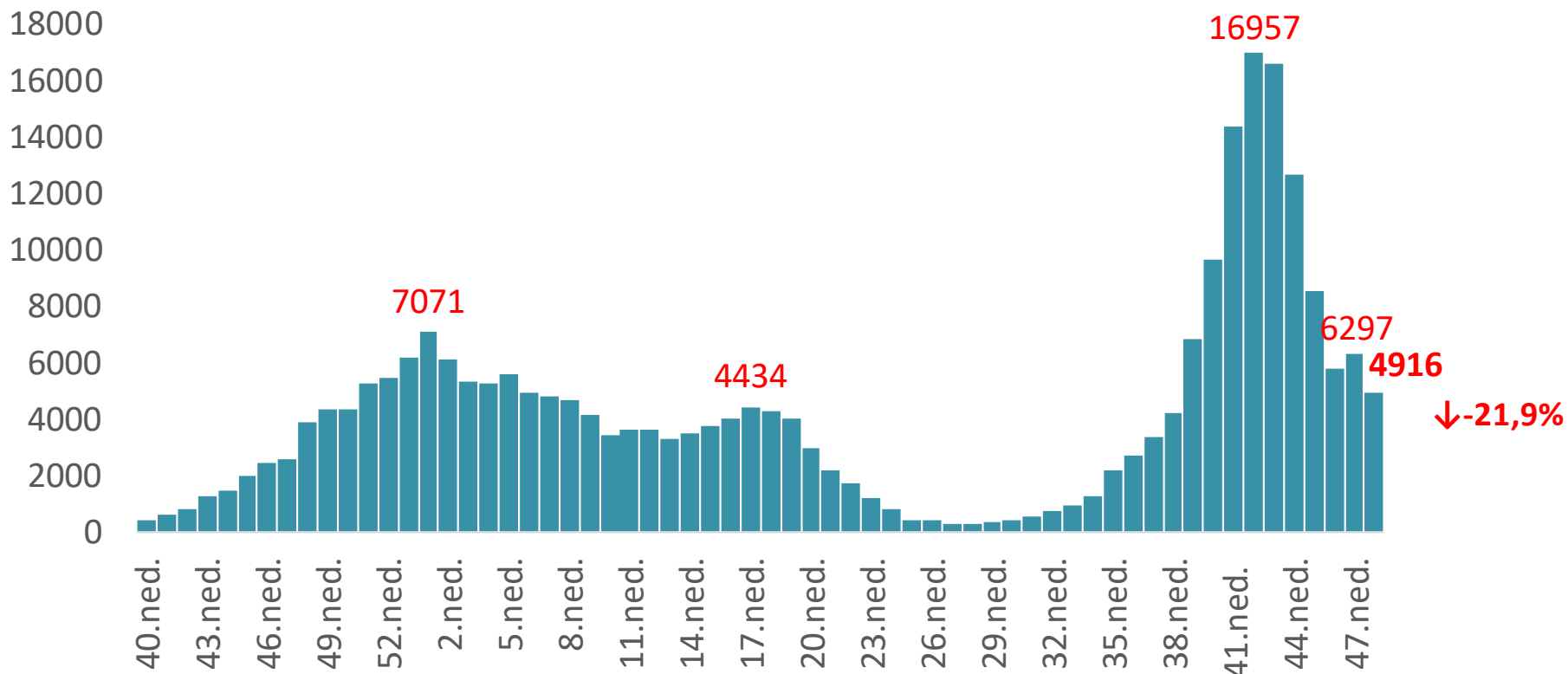
Veselības ministrija

# **Aktuālā epidemioloģiskā situācija un Covid-19 testēšana**



Veselības ministrija

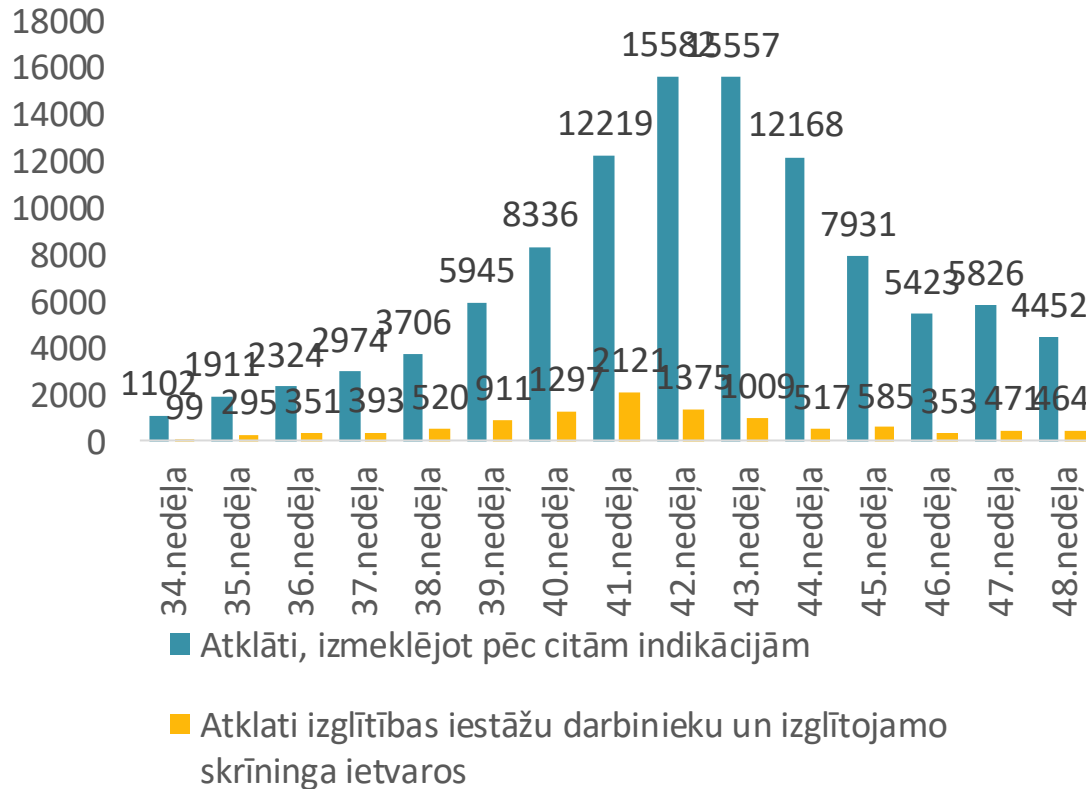
# Covid-19 gadījumu skaits pa nedēļām (2020. g. 40. nedēļā – 2021. gada 48. nedēļā)





Veselības ministrija

# Covid-19 gadījumi, kuri atklāti izglītības iestāžu darbinieku un izglītojamo skrīninga rezultātā un, veicot izmeklējumus pēc citām indikācijām, 2021. gada 34. – 48. nedēļā



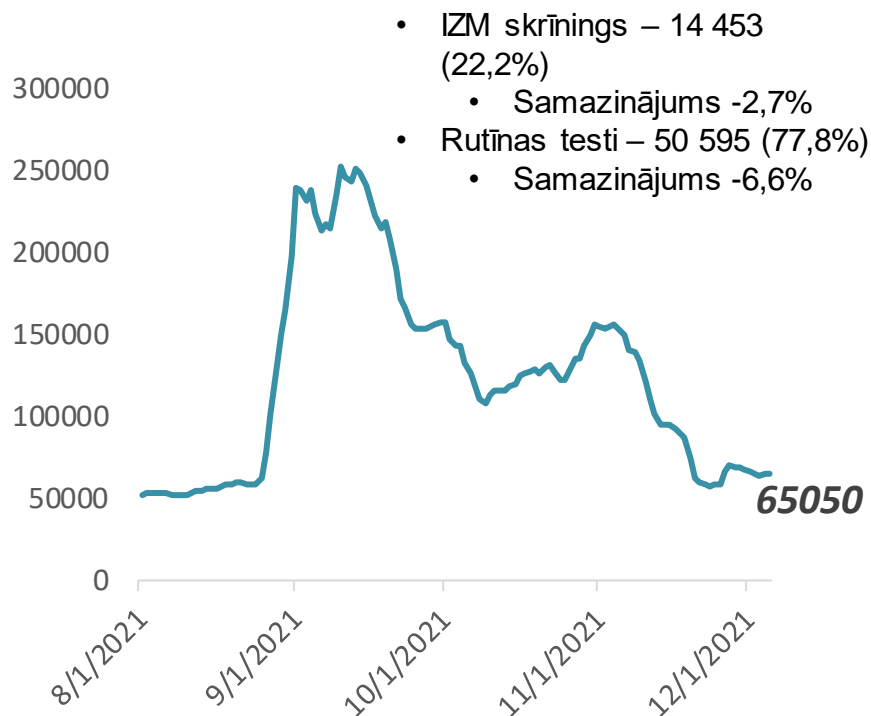
- 464 (9,4%) (47. nedēļā - 471 (7,5%)) gadījumi tika atklāti izglītības iestāžu darbinieku un skolēnu skrīninga rezultātā (**samazinājums par 1,5%**)
- Ārpus izglītības iestāžu skrīninga atklāti 4452 (90,6%) gadījumi (47. nedēļā – 5826 (92,5%)) (**samazinājums par 23,6%**)



Veselības ministrija

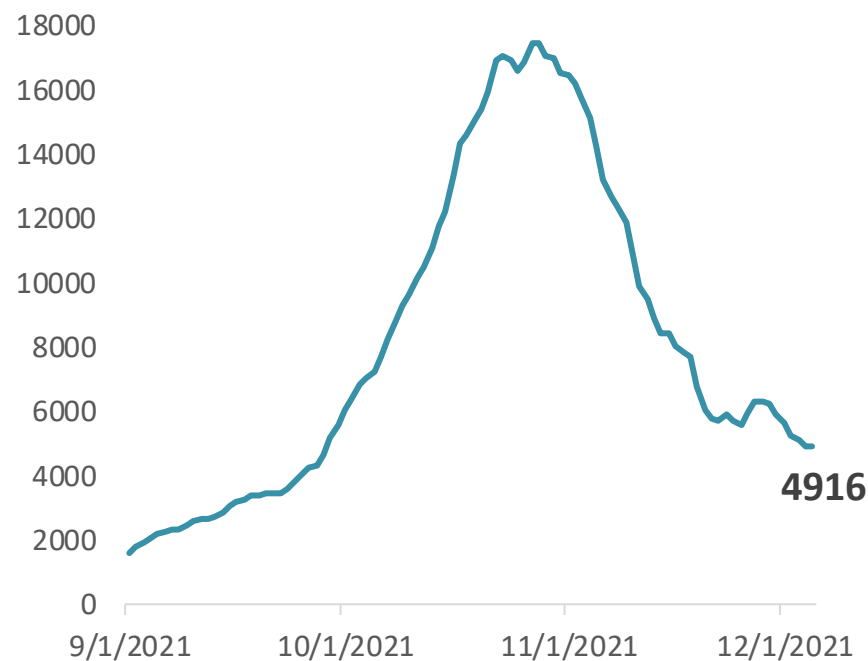
# 7 dienu kumulatīvais Covid-19 testu skaits un Covid-19 gadījumu skaits **uz 05.12.2021.**

## 7 dienu kumulatīvais SARS-CoV-2 RNS testu skaits



7 dienu tendence: **-5,8%** (vidēji **9 293** tests dienā)  
**+ 120 432** izglītojamie apvienotajos paraugos

## 7 dienu kumulatīvais Covid-19 gadījumu skaits

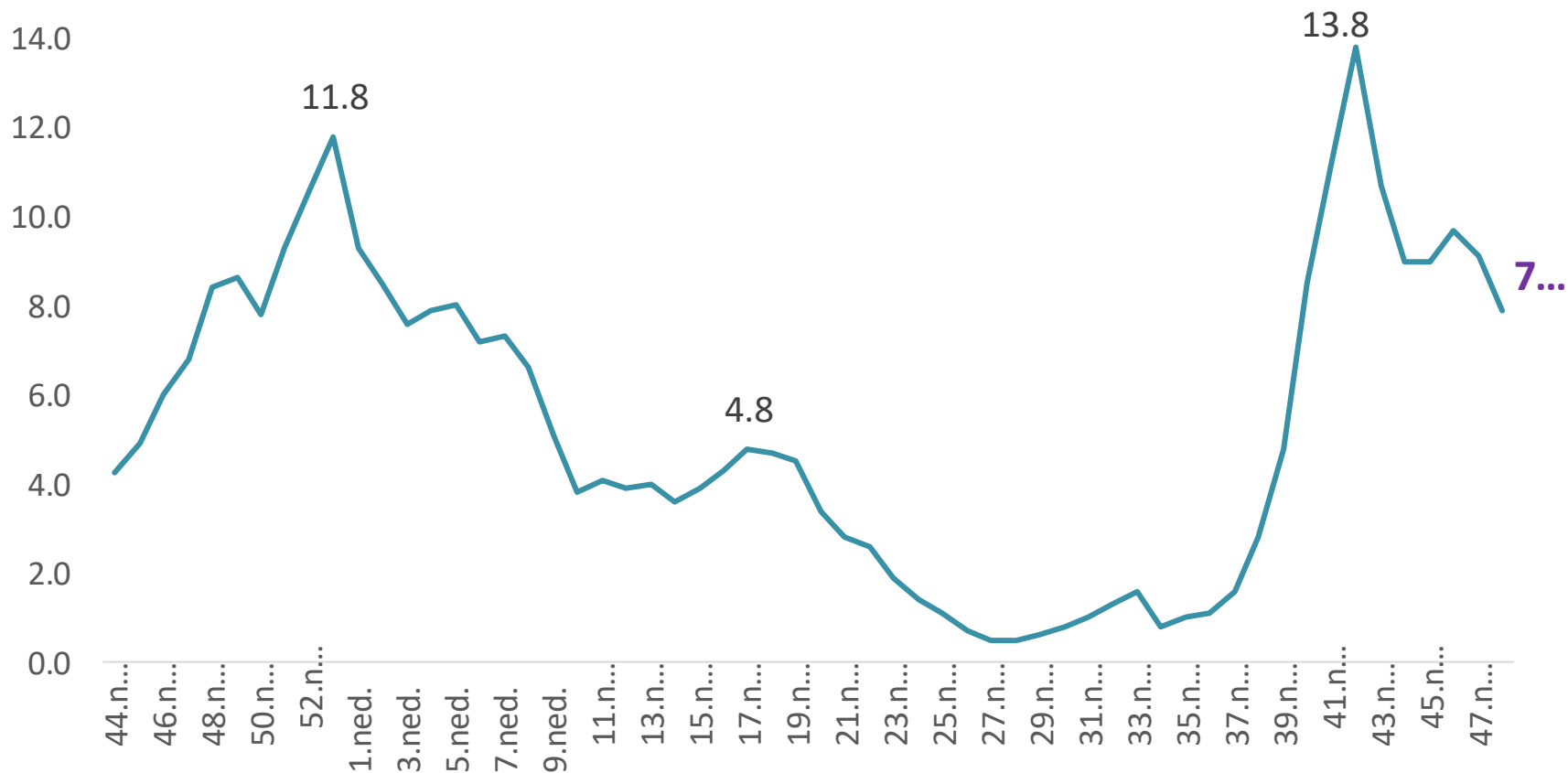


7 dienu tendence: **-21,9%** (vidēji **702** gadījumi dienā)



Veselības ministrija

# Covid-19 pozitīvo testu rezultātu īpatsvars (%) pa nedēļām no 2020. g. 44. līdz 2021. g. 48. nedēļai

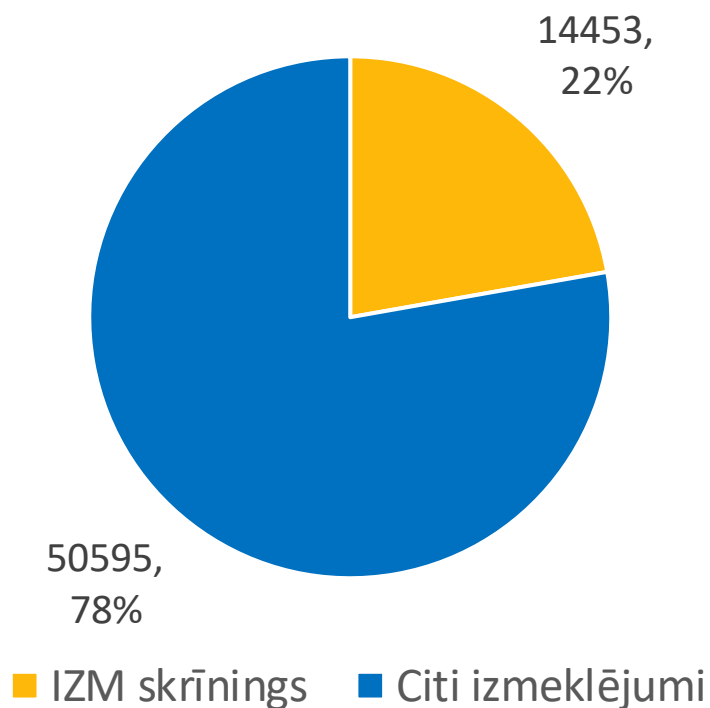




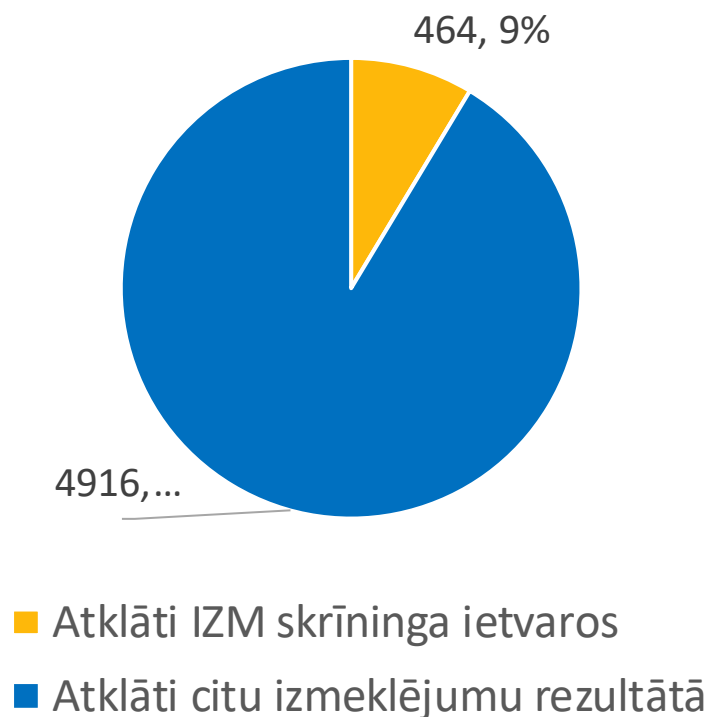
Veselības ministrija

# Testu un testēšanas rezultātu struktūra 48. nedēļā

## Veikto testu struktūra



## Atklāto Covid-19 gadījumu sadalījums pēc izmeklējuma mērķiem





Veselības ministrija

## Apvienoto paraugu testēšanas rezultāti (izglītojamajiem noteikta mājas karantīna sakarā ar pozitīvo rezultātu)

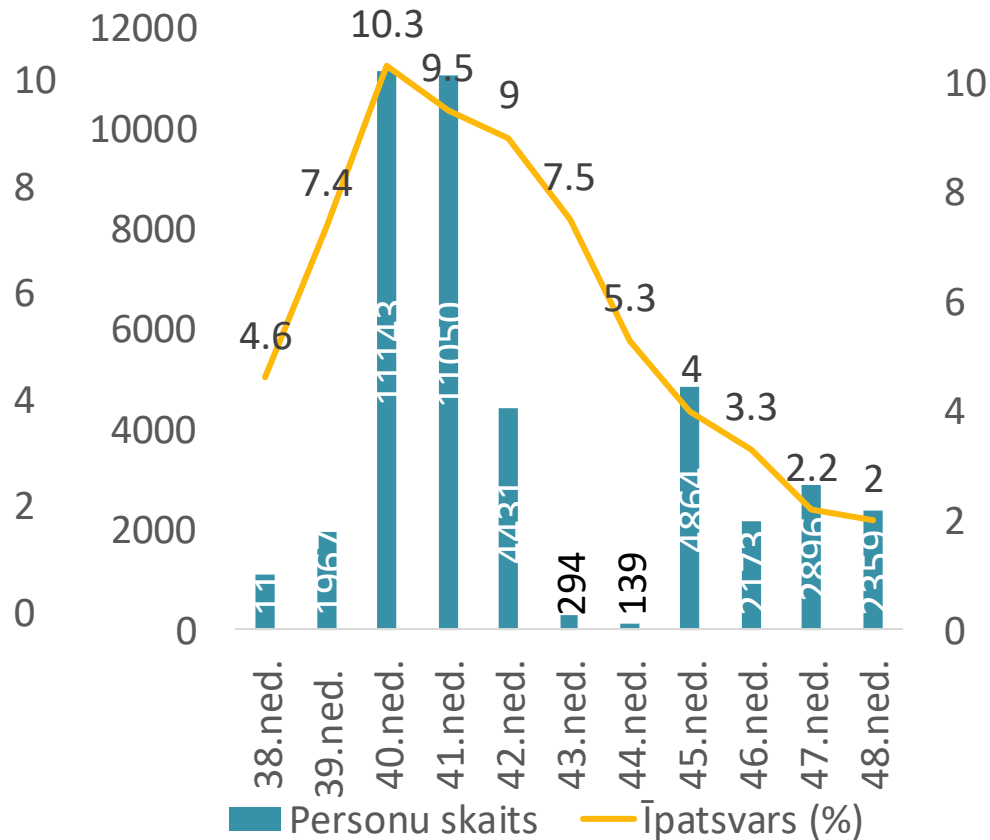
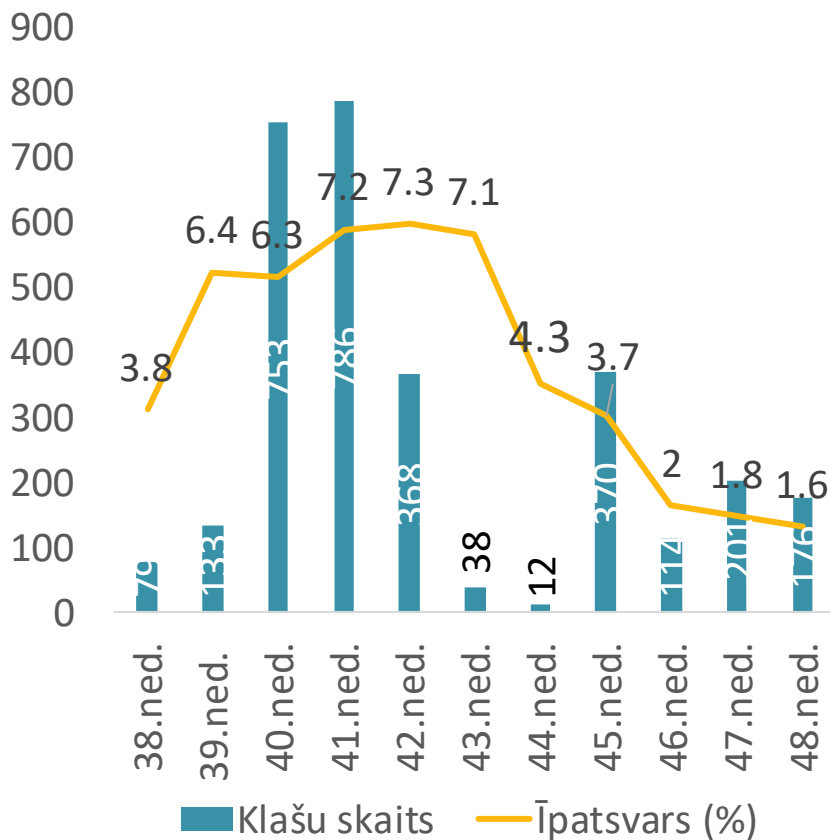
	Apvienoto paraugu skaits	Pozitīvo paraugu skaits	Īpatsvars
39. ned.	2 084	133	6,4%
40. ned.	11 881	753	6,3%
41.ned.	10 846	786	7,2%
42.ned.	5017	368	7,3%
43.ned.	533	38	7,1%
44.ned.	276	12	4,3%
45.ned.	9960	370	3,7%
46.ned.	5598	114	2,0%
47.ned.	11418	201	1,8%
48.ned.	<b>11327</b>	<b>176</b>	<b>1,6%</b>





Veselības ministrija

# Apvienoto paraugu testēšanas rezultāti (izglītojamajiem noteikta mājas karantīna sakarā ar pozitīvo rezultātu)

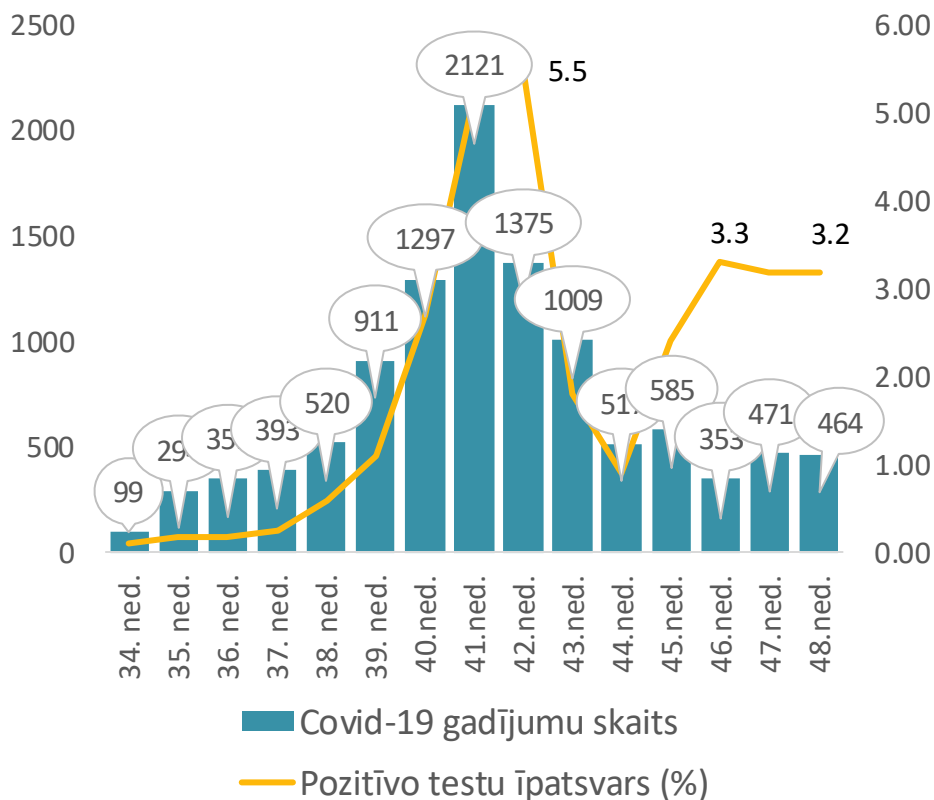




Veselības ministrija

# Izglītojamo un izglītības iestāžu skrīninga rezultāti no 24.08. – 05.12.

## Atklāto Covid-19 gadījumu skaits un pozitīvo paraugu īpatsvars



## Covid-19 gadījumi izglītojamo vidū

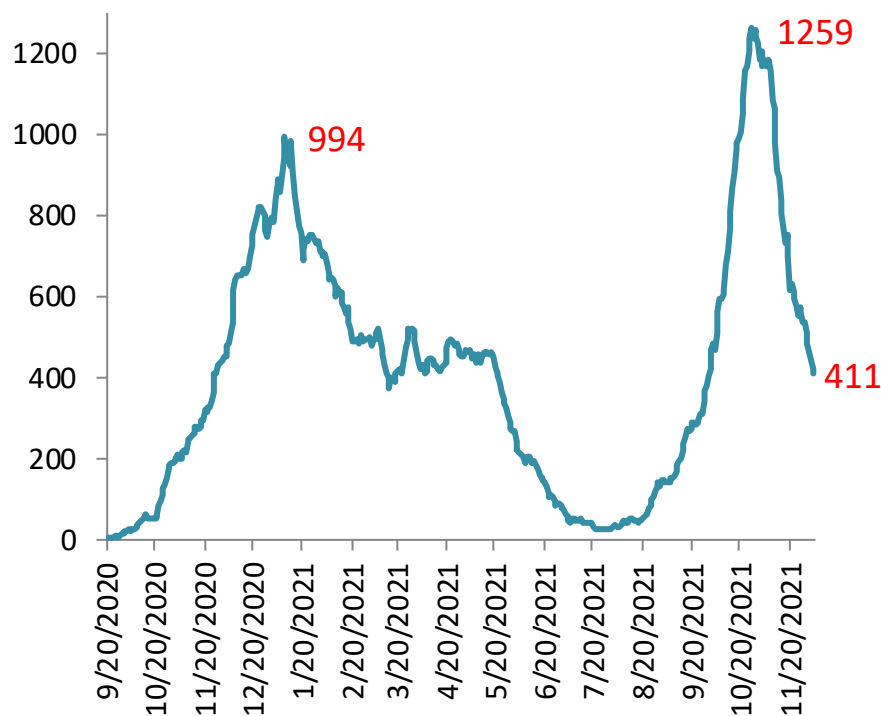
Vecumgrupā	Kopējais gadījumu skaits	Skrīningā atklātais gadījumu skaits	Īpatsvars (%)
6-9 gadi	8288	3384	40,8
10-14 gadi	10623	3730	35,1
15-19 gadi	7568	1902	25,1
Kopā	26479	9016	34



Veselības ministrija

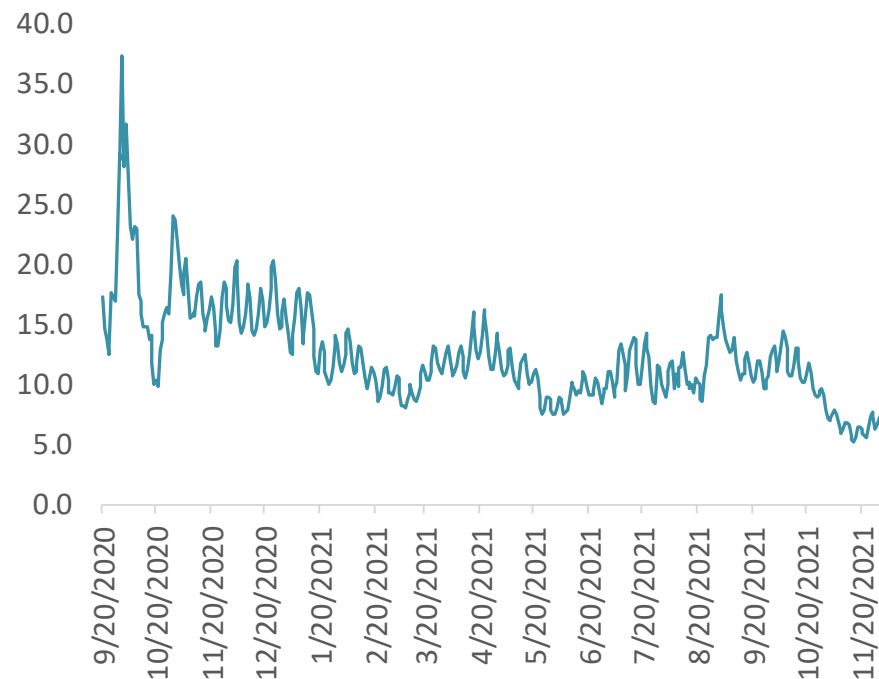
# 7 dienu kumulatīvais stacionēto Covid-19 pacientu skaits un īpatsvars (%) uz 05.12.2021.

## 7 dienu kumulatīvais stacionēto Covid-19 pacientu skaits



7 dienu tendence: **-23%** (vidēji 59 dienā)

## Stacionēto Covid-19 pacientu īpatsvars (%) pa dienām



Vidēji: **7,6%** (pirms nedēļas – 6,6%)

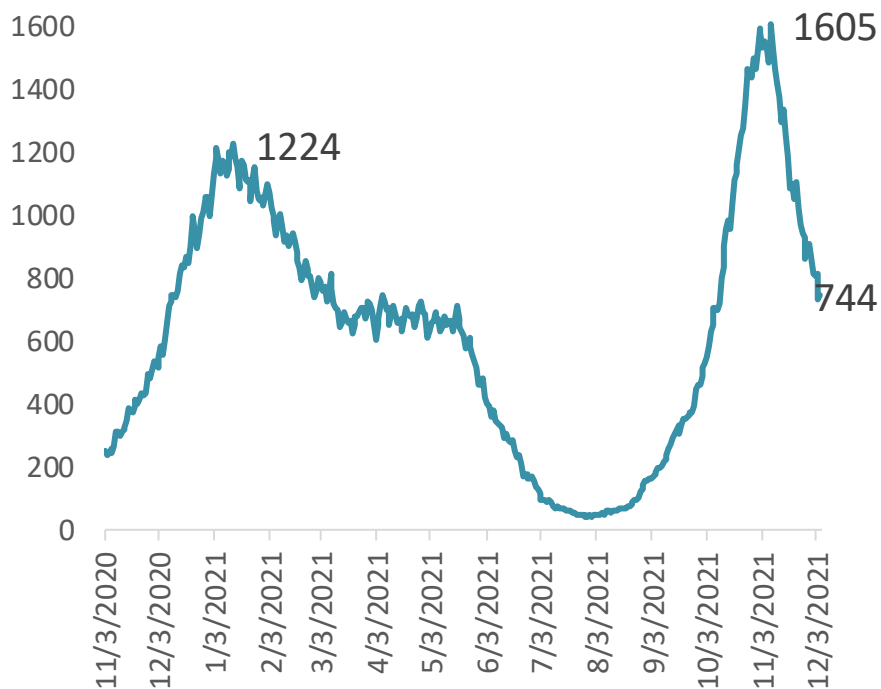


Veselības ministrija

# Covid-19 pacientu skaits stacionāros pa dienām

uz **05.12.2021.**

## Covid-19 pacientu skaits stacionāros pa dienām



7 dienu tendence: **-16%**

## Pacientu skaits stacionāros ar smagu Covid-19 slimības gaitu



7 dienu tendence: **-20%**



Veselības ministrija

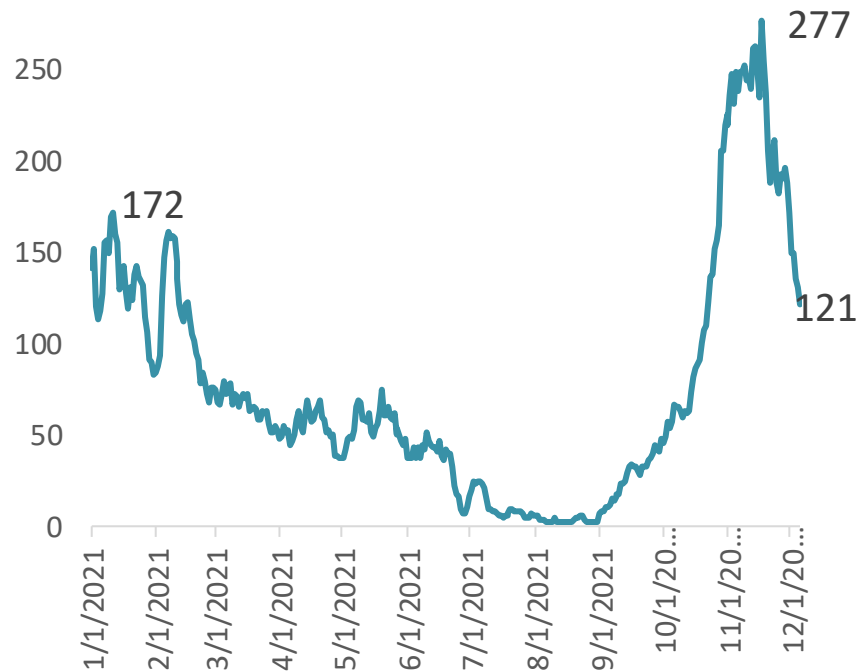
# Smagā stāvoklī esošo Covid-19 pacientu īpatsvars (%) stacionāros pa dienām un 7 dienu kumulatīvais nāves gadījumu skaits Covid-19 pacientiem **uz 05.12.2021.**

## Pacientu ar smagu Covid-19 slimības gaitu īpatsvars (%) stacionāros



Vidēji: **17,5%** (iepriekšējā nedēļā 18,4%)

## 7 dienu kumulatīvais nāves gadījumu skaits Covid-19 pacientiem

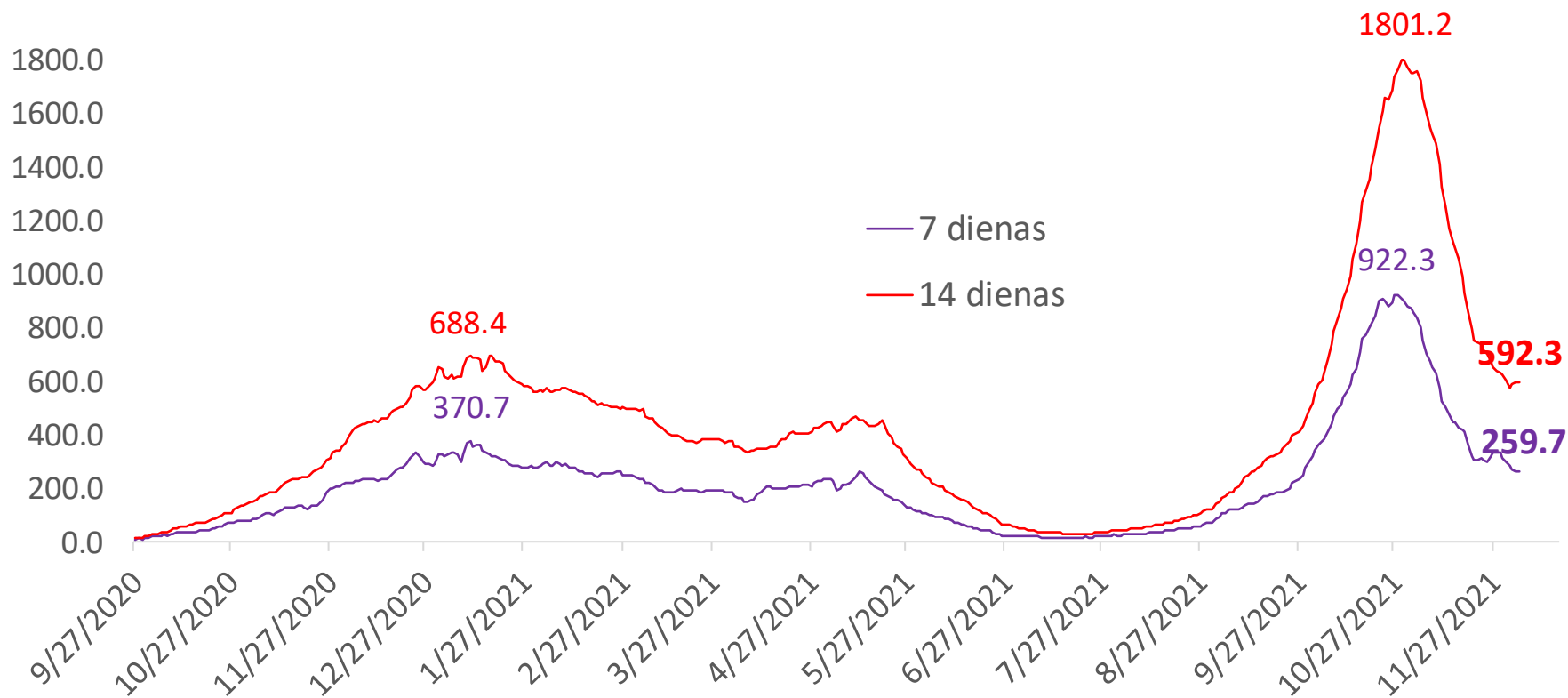


7 dienu tendence: **-38%** - vidēji **17** gadījumi dienā



Veselības ministrija

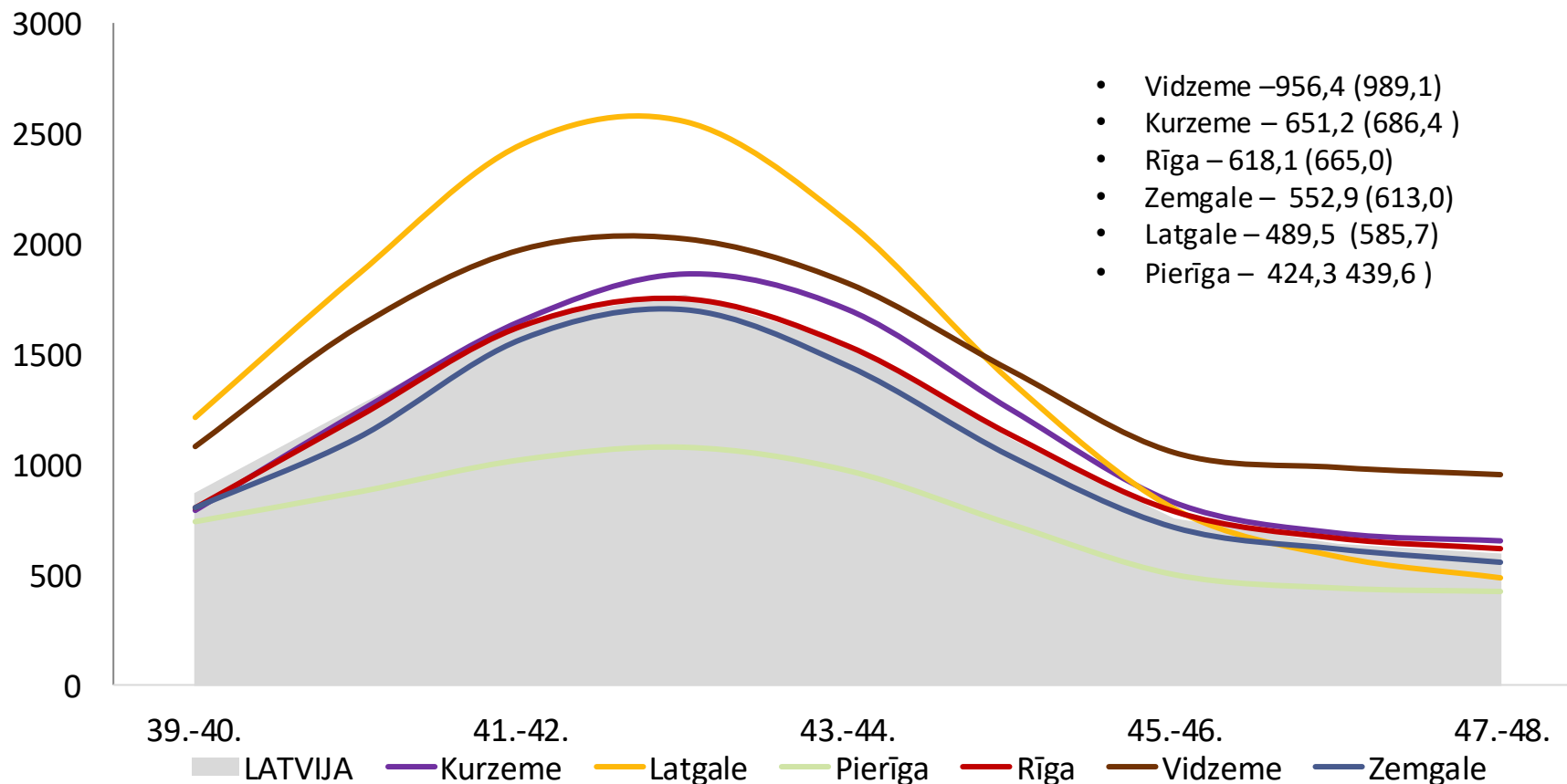
# 7 un 14 dienu kumulatīvais Covid-19 gadījumu skaits uz 100 000 iedz. provizoriski uz **05.12.2021.**





Veselības ministrija

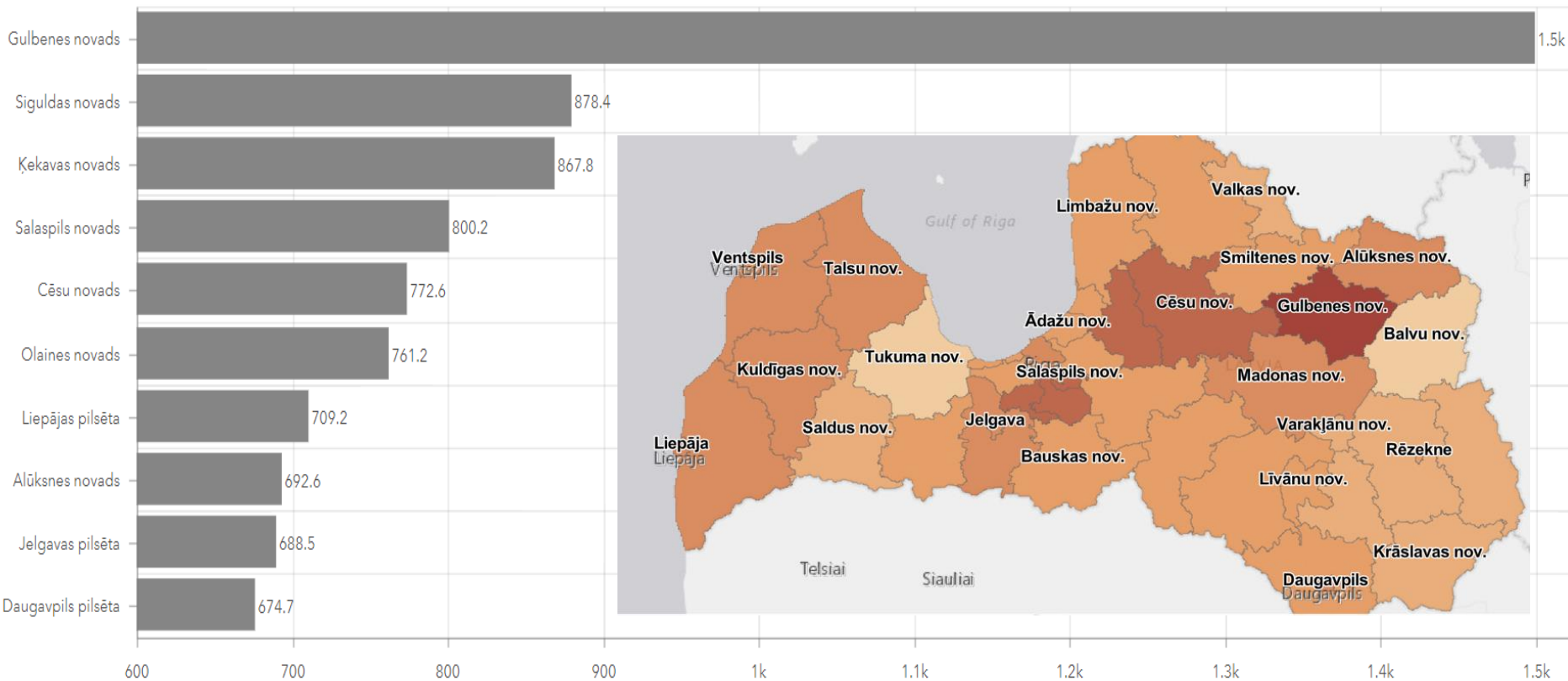
# 14 dienu kumulatīvais Covid-19 gadījumu skaits uz 100 000 iedzīvotāju Latvijas reģionos pa nedēļām (39. – 48. nedēļa)





Veselības ministrija

# 10 pilsētas un novadi ar visaugstāko saslimstību ar Covid-19

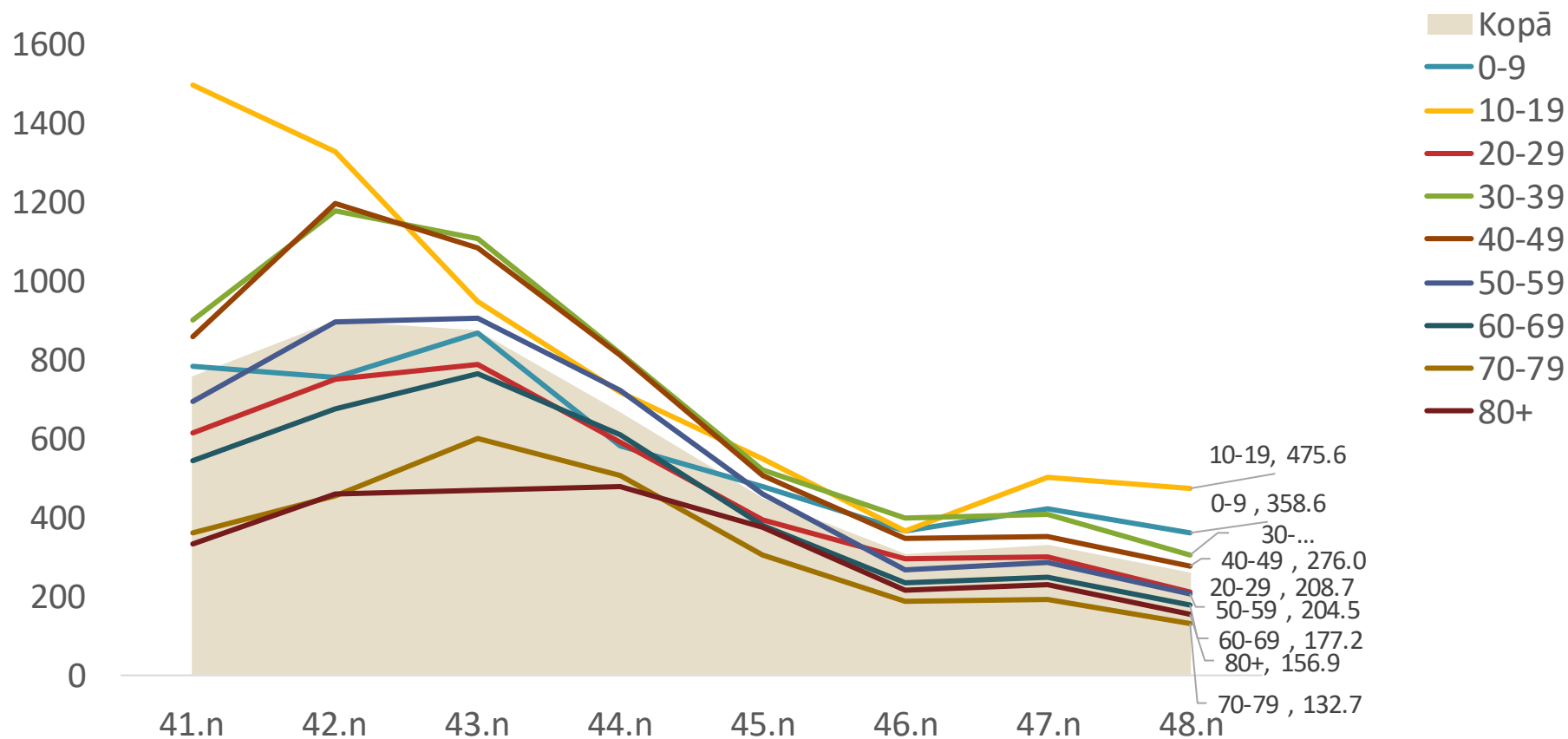






Veselības ministrija

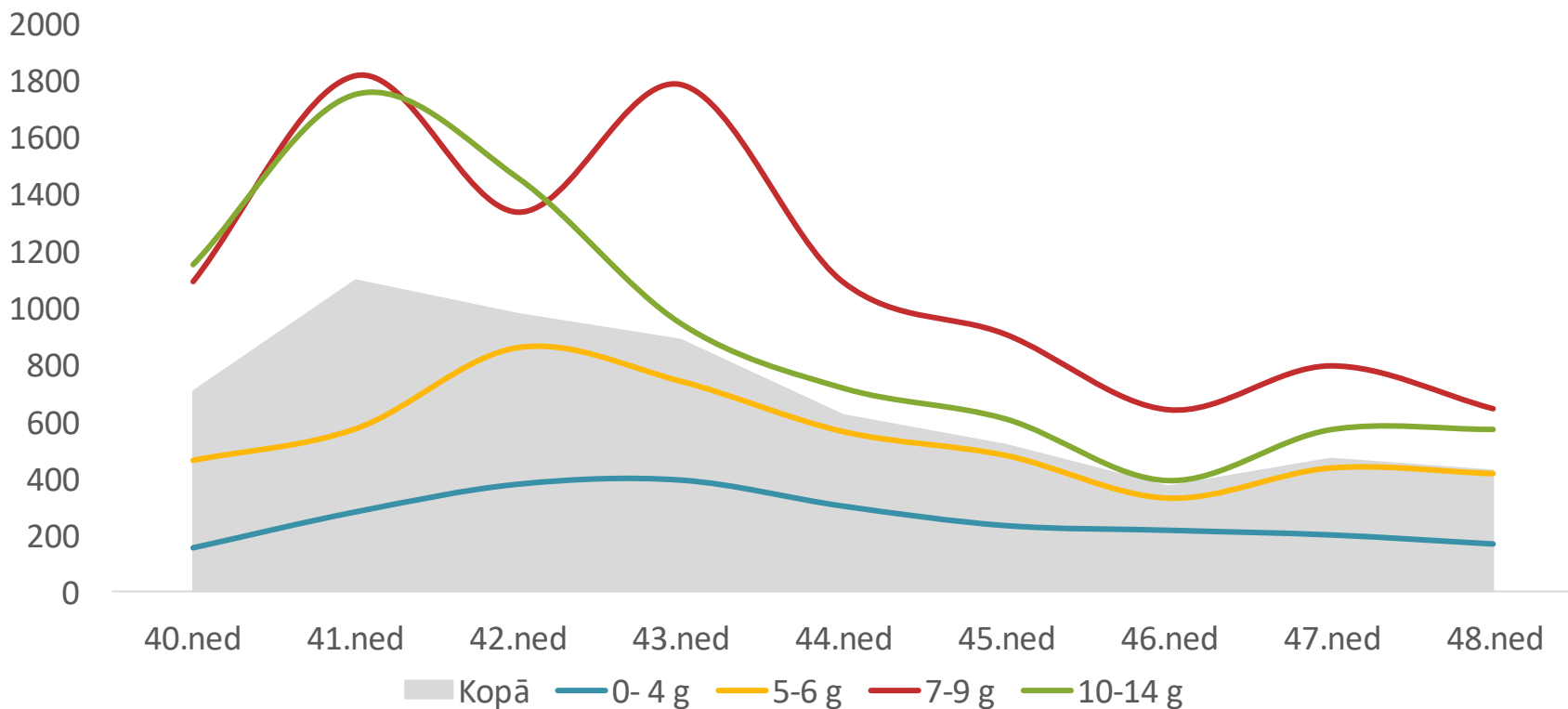
# Covid-19 gadījumu skaits uz 100 000 iedzīvotāju vecuma grupās (41.- 48.nedēļa)





Veselības ministrija

# Covid-19 gadījumu skaits uz 100 000 iedzīvotāju bērniem no 0 līdz 14 gadu vecuma grupās (40.- 48.nedēļa)

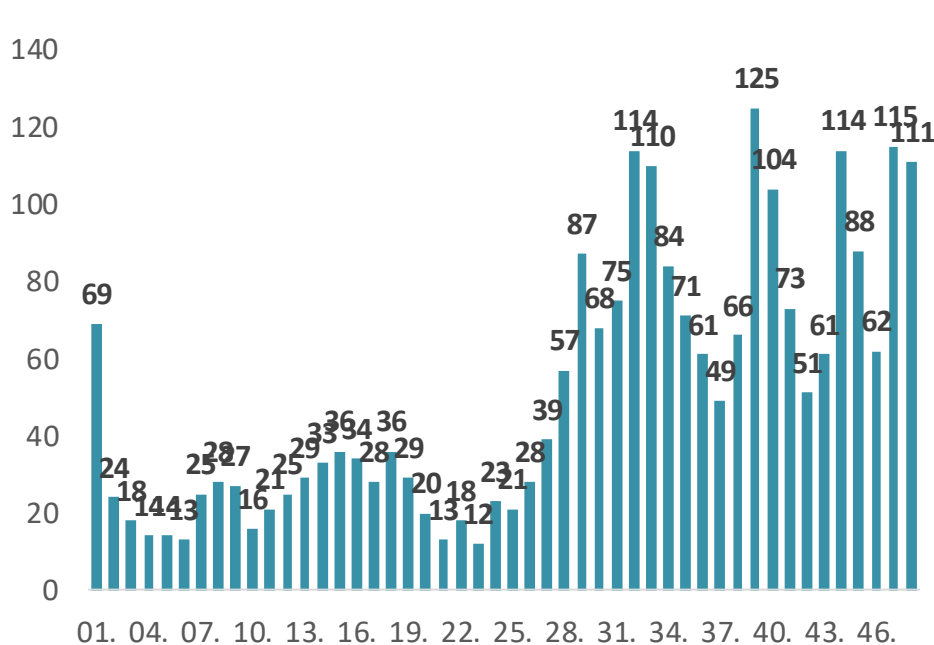




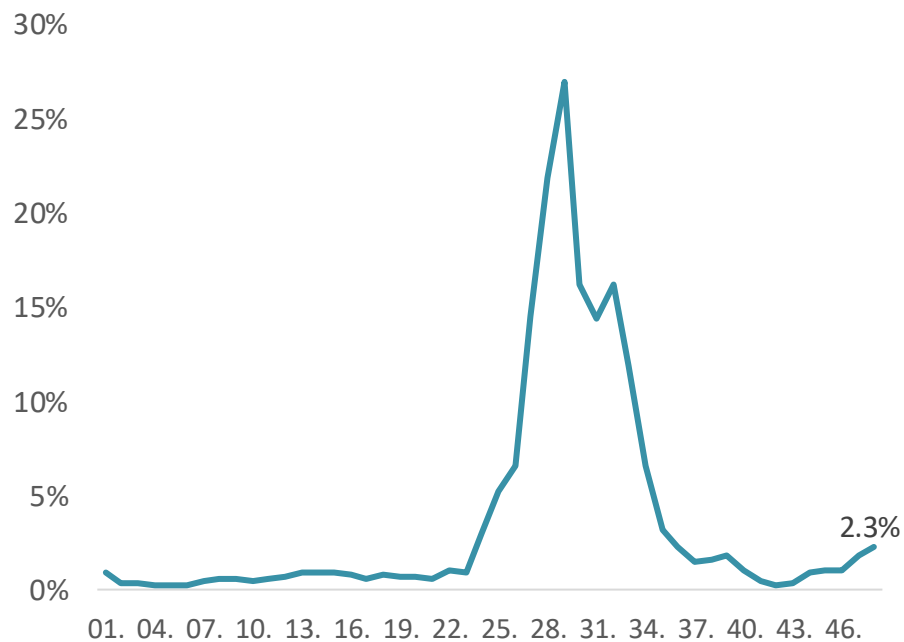
Veselības ministrija

# Ievestie Covid-19 gadījumi no 2021. gada sākuma pa nedēļām\*

## Ievesto gadījumu skaits



## Ievesto gadījumu īpatsvars (%)

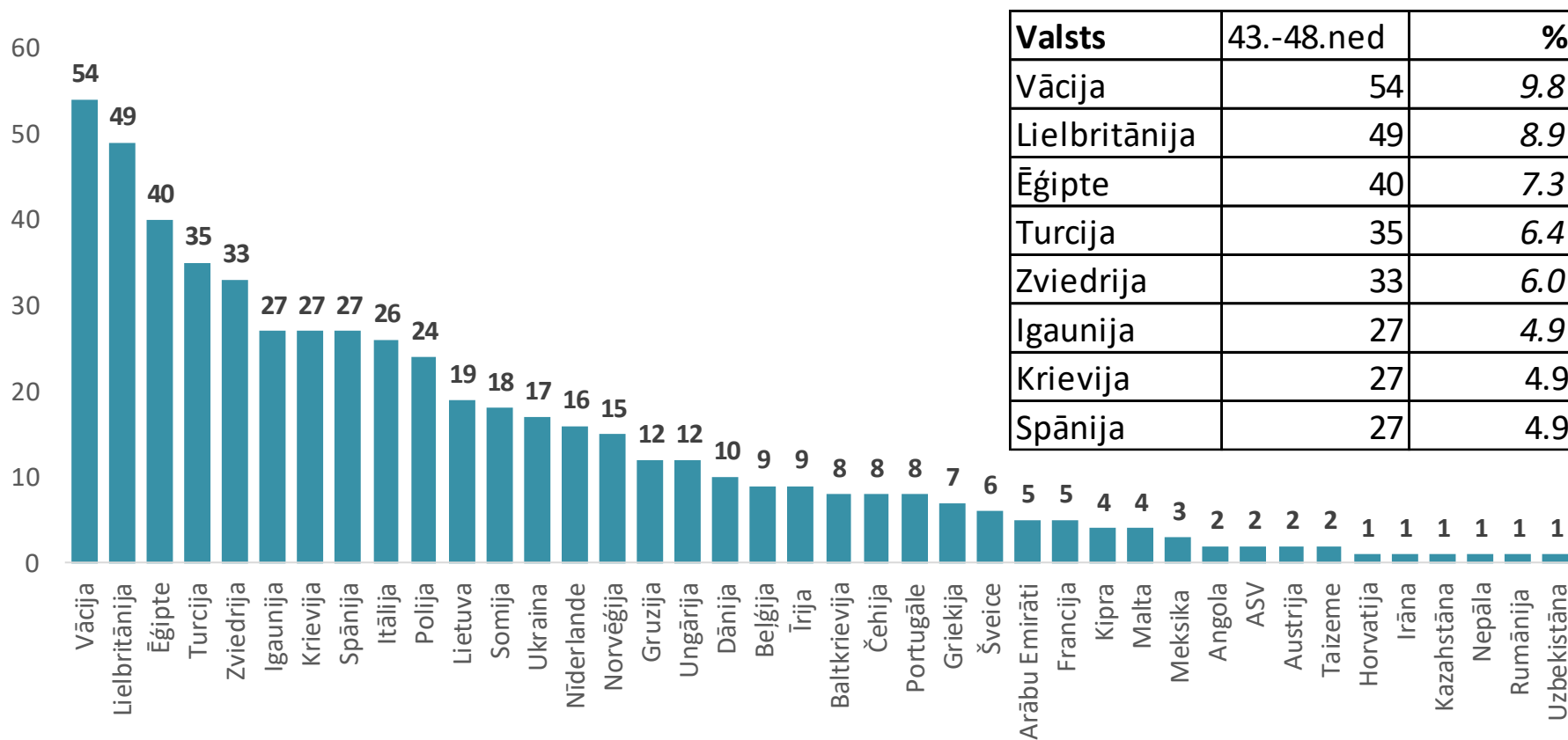




Veselības ministrija

# Ievesto Covid-19 gadījumu sadalījums pēc valstīm no 2021. gada 43. līdz 48. nedēļai (n = 551)

**43.- 48. nedēļā 53 % (292 / 551) no ievestajiem gadījumiem saistīti ar 8 valstīm:**





Veselības ministrija

# Covid-19 ES un citās Eiropas valstīs

## 7 dienu kumulatīvais gadījumu un nāves gadījumu skaits uz 1 000 000 iedz.

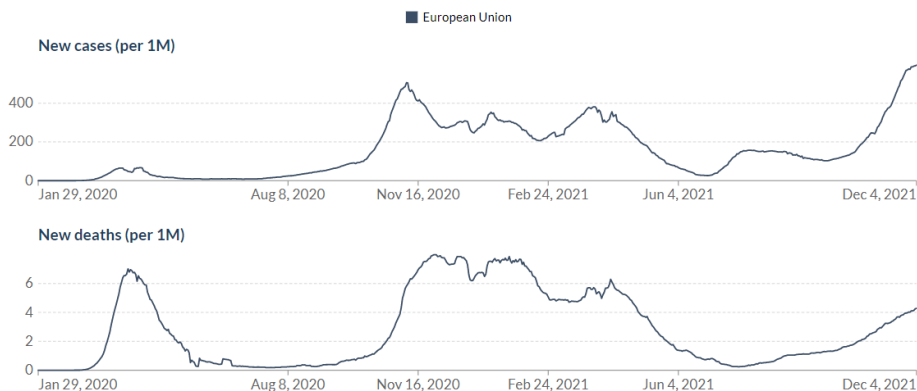
## 14 dienu kumulatīvais Covid-19 gadījumu skaits uz 1 000 000 iedz.

Daily new confirmed COVID-19 cases & deaths per million people

7-day rolling average. Limited testing and challenges in the attribution of cause of death means the cases and deaths counts may not be accurate.



LINEAR  LOG  Uniform y-axis

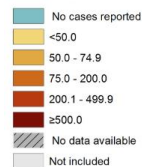


Source: Johns Hopkins University CSSE COVID-19 Data

CC BY



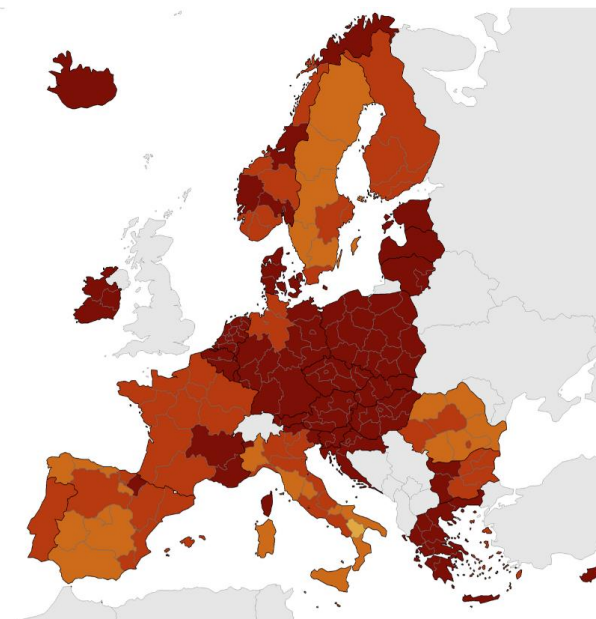
14-day COVID-19 case notification rate per 100 000 population, EU/EEA weeks 46 - 47



Regions not visible in the main map extent



Countries not visible in the main map extent





Veselības ministrija

# Covid-19 atsevišķās ES un EEZ valstīs

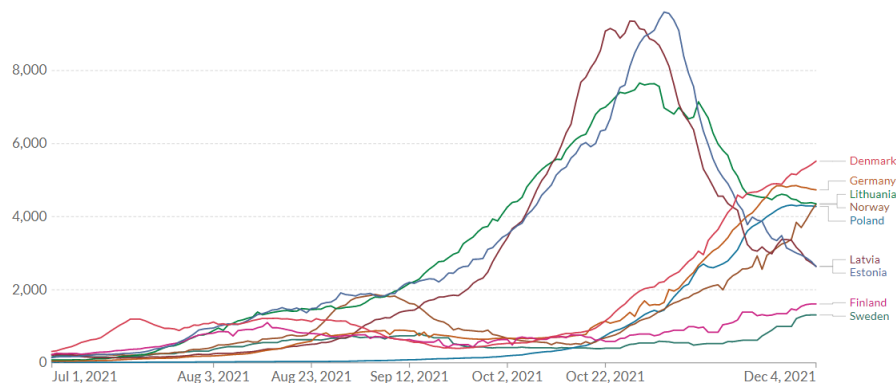
## 7 dienu kumulatīvais gadījumu skaits uz 1 000 000 iedz.

## 7 dienu nāves gadījumu skaits Covid-19 pacientiem uz 1 000 000 iedz'.

Weekly confirmed COVID-19 cases per million people  
Weekly confirmed cases refer to the cumulative number of confirmed cases over the previous week.

Our World in Data

LINEAR LOG



Source: Johns Hopkins University CSSE COVID-19 Data

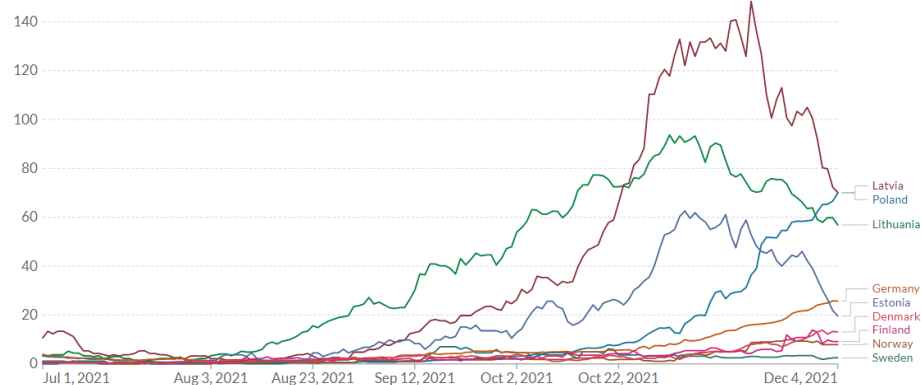
CC BY

Weekly confirmed COVID-19 deaths per million people

Weekly confirmed deaths refer to the cumulative number of confirmed deaths over the previous week.

Our World in Data

LINEAR LOG



Source: Johns Hopkins University CSSE COVID-19 Data

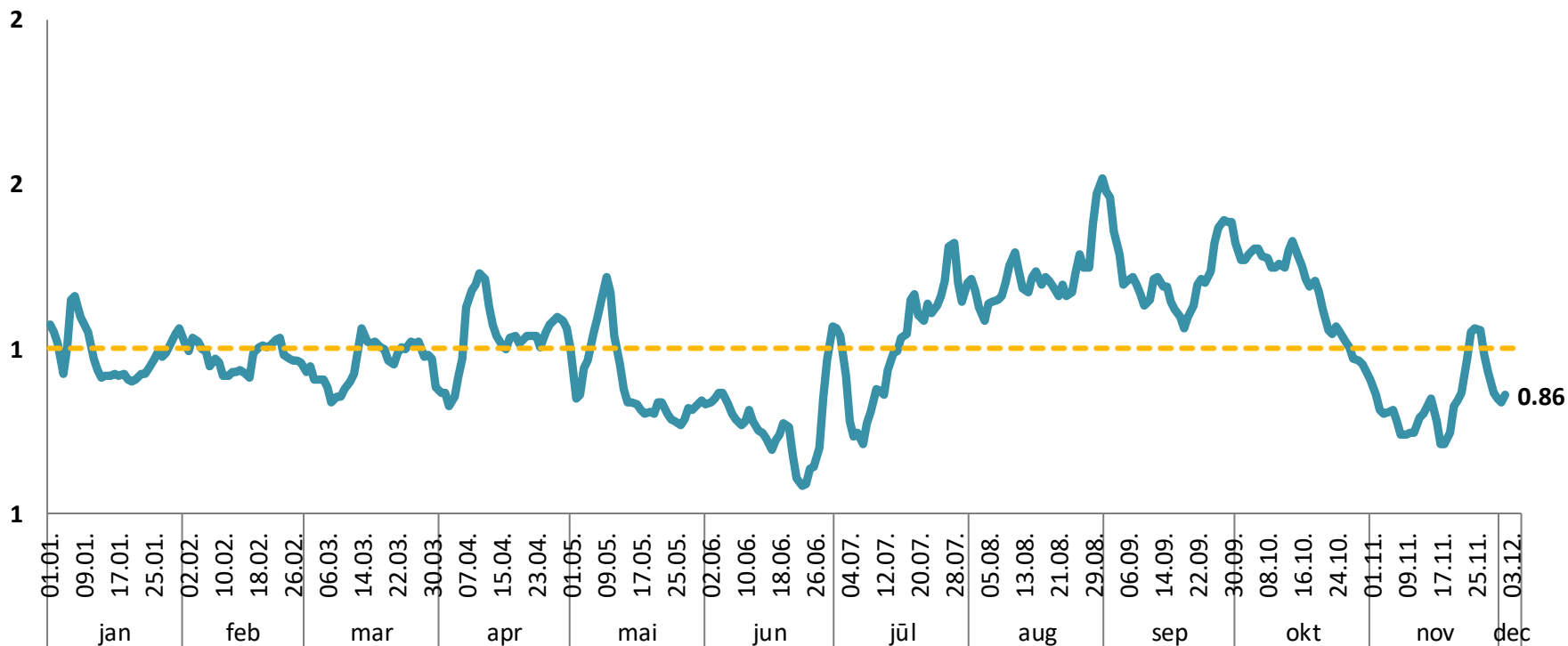
CC BY



Veselības ministrija

# Covid-19 infekcijas reproduktivitātes koeficients (R) pa dienām Latvijā (provizoriski uz 05.12.2021.

## R = 0,86



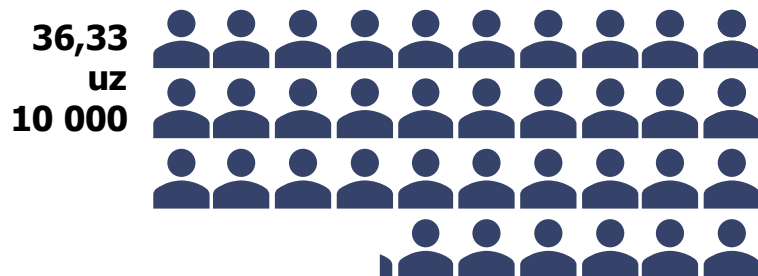


Veselības ministrija

# Saslimušie 48. nedēļā (29.11.2021 - 05.12.2021)



## Nevakcinētie un vakcinācijas kursu nepabeigušie



## Vakcinētie



**48. nedēļā nevakcinētiem un daļēji vakcinētiem cilvēkiem Latvijā Covid-19 konstatēts **1,9 reizes biežāk** nekā pilnībā vakcinētiem**

**Salīdzinot saslimstības intensitāti (uz 100 000 iedzīvotājiem) vakcinēto un nevakcinēto/daļēji vakcinēto cilvēku vidū**





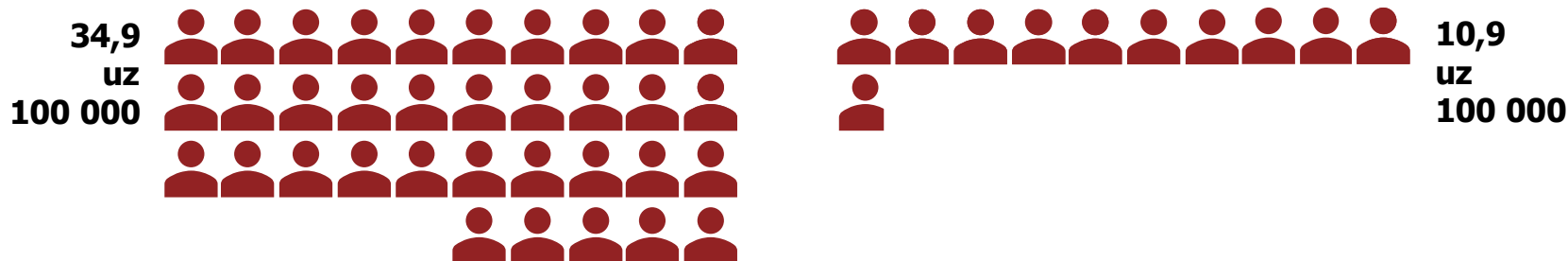
Veselības ministrija

# Stacionētie pacienti ar pamatdiagnozi U07.1 47. nedēļā (22.11.2021 - 28.11.2021)



**Nevakcinētie  
un vakcinācijas  
kursu nepabeigušie**

**Vakcinētie**



**RR = 3,2**

**Salīdzinot stacionētus (uz 100 000 iedzīvotājiem)  
vakcinēto un nevakcinēto/dalēji vakcinēto cilvēku  
vidū**



Veselības ministrija

# Mirušie par kuriem tika paziņots 48. nedēļā (29.11.2021 - 05.12.2021)



**Nevakcinētie  
un vakcinācijas  
kursu nepabeigušie**



13,2 uz 100 000

**Vakcinētie**



1,8 uz 100 000

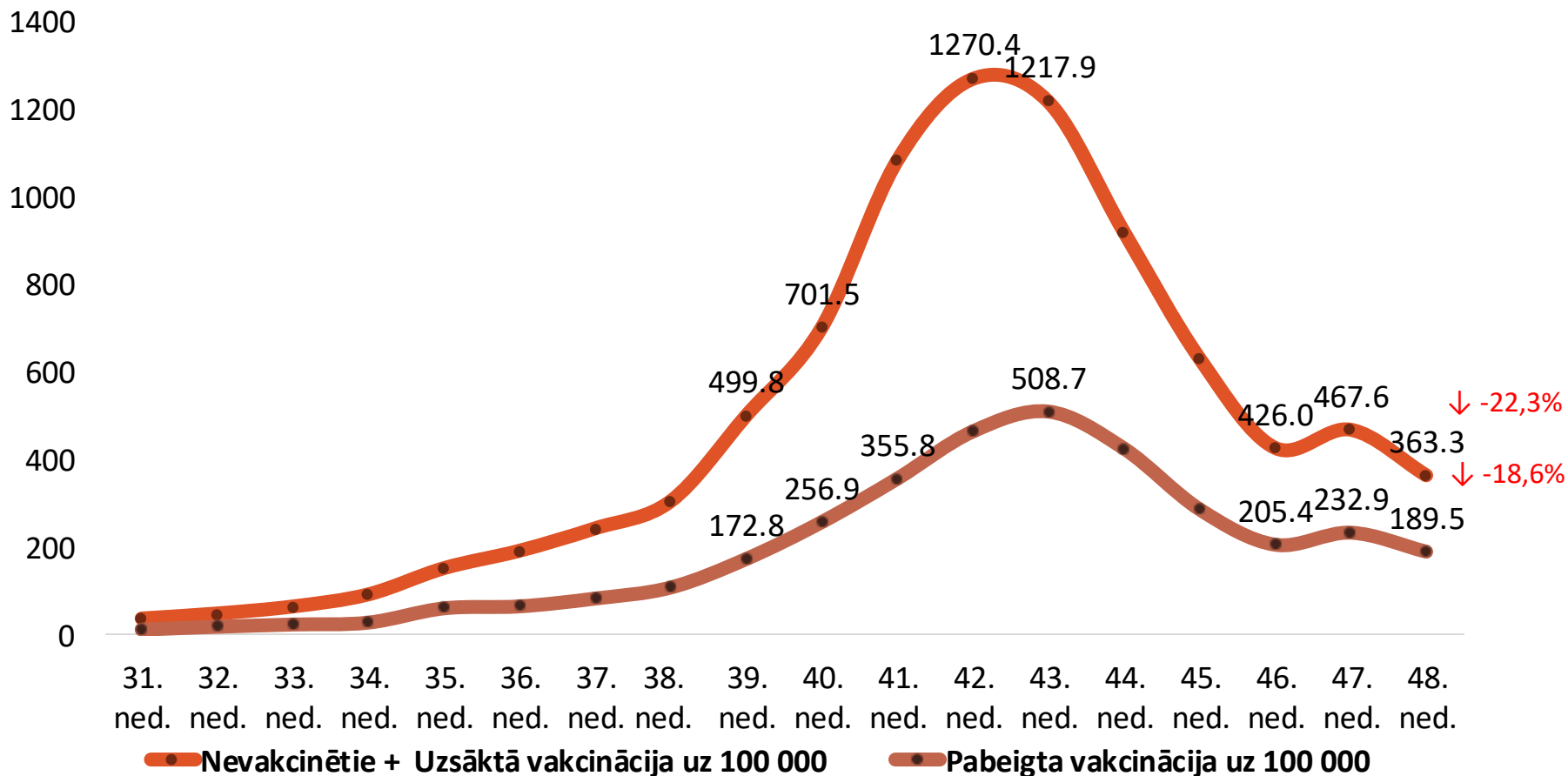
**RR = 7,5**

**Salīdzinot mirstības intensitāti (uz 100 000 iedzīvotājiem)  
vakcinēto un nevakcinēto / daļēji vakcinēto cilvēku vidū**



Veselības ministrija

# Saslimstība pa nedēļām uz 100 000 vakcinētām personām un uz 100 000 nevakcinētām un vakcinācijas kursu nepabeigušām personām (02.08.2021 – 05.12.2021)





Veselības ministrija

## SARS-CoV-2 vīrusa Omikrona variants (ECDC dati uz 06.12.2021.)

- Kopumā visā pasaulē ir ziņots par 905 apstiprinātiem gadījumiem 47 valstīs.
- 18 ES/EEZ valstīs apstiprināti 212 SARS-CoV-2 Omikrona varianta gadījumi : Austrija (11), Beļģija (9), Čehija (1), Dānija (32), Somija (7), Francija (25), Vācija (15), Grieķija (1), Islande ( 12), Īrijā (1), Itālijā (9), Latvijā (2), Nīderlandē (18), Norvēģijā (19), Portugālē (34), Rumānijā (2), Spānijā (7) un Zviedrijā (7).
- Lielākajai daļai apstiprināto gadījumu ir epidemioloģiska saikne ar gadījumiem, kad bijuši ceļojumi uz Āfrikas valstīm, un daži no tiem ir veikuši pārsēšanās lidojumu citās vietās starp Āfriku un Eiropu.
- Dažās ES/EEZ valstīs (Beļģija , Dānija , Vācija , Spānija) atklāja gadījumus bez epidemioloģiskās saiknes ar apgabaliem, kur ir dokumentēta vai pieņemta Omikrona varianta cirkulācija. **Tas norāda, ka šajās valstīs varētu notiek neatklāta izplatīšanās sabiedrībā.**
- Somija ziņoja par gadījumiem, kas saistīti ar ceļošanu ES/EEZ (Zviedrija).



Veselības ministrija

## **SARS-CoV-2 vīrusa Omikrona variants (ECDC dati uz 06.12.2021.)**

- Visi gadījumi, par kuriem ir pieejama informācija par smaguma pakāpi, bija asimptomātiski vai viegli.
- Līdz šim starp šiem gadījumiem nav ziņots par nāves gadījumiem.
- Šie skaitļi ir jāvērtē piesardzīgi, jo apstiprināto gadījumu skaits ir pārāk mazs, lai saprastu, vai Omicron slimības klīniskais spektrs atšķiras no iepriekš konstatēto variantu spektra.



Veselības ministrija

# SARS-CoV-2 vīrusa Omikrona variants Latvijā

- Līdz 06.12.2021. saņemta informācija par **2 paraugiem**, kuros konstatētas vairākas mutācijas, kas atbilst Covid-19 Omikrona paveidam
- Paraugi iegūti no diviem cilvēkiem (30 līdz 49 gadi), kas 04.12.2021. atgriezās **no Zviedrijas caur Dāniju** (avioreiss Kopenhāgena-Rīga)
- Galīgo apstiprinājumu sniegs Nacionālā mikrobioloģijas references laboratorija, **kad paraugi būs laboratoriski sekvencēti**



Veselības ministrija

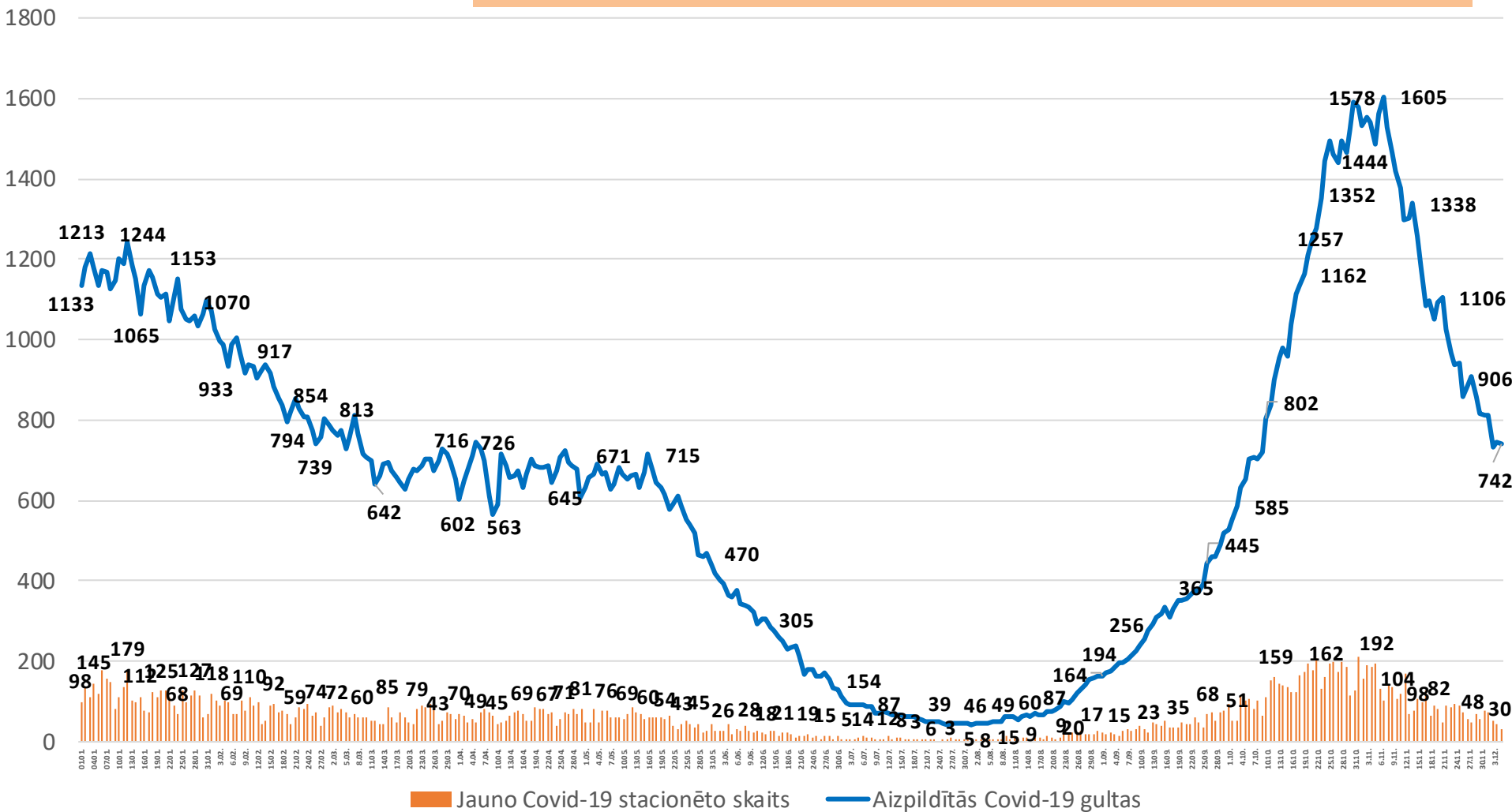
# **Veselības aprūpes sistēmas kapacitāte un noslodze**



Veselības ministrija

# Situācijas raksturojums: 2021. gada janvāris - decembris

**Turpinās Covid-19 pacientu skaita samazināšanās slimnīcās**



06.12.2021., Rīga

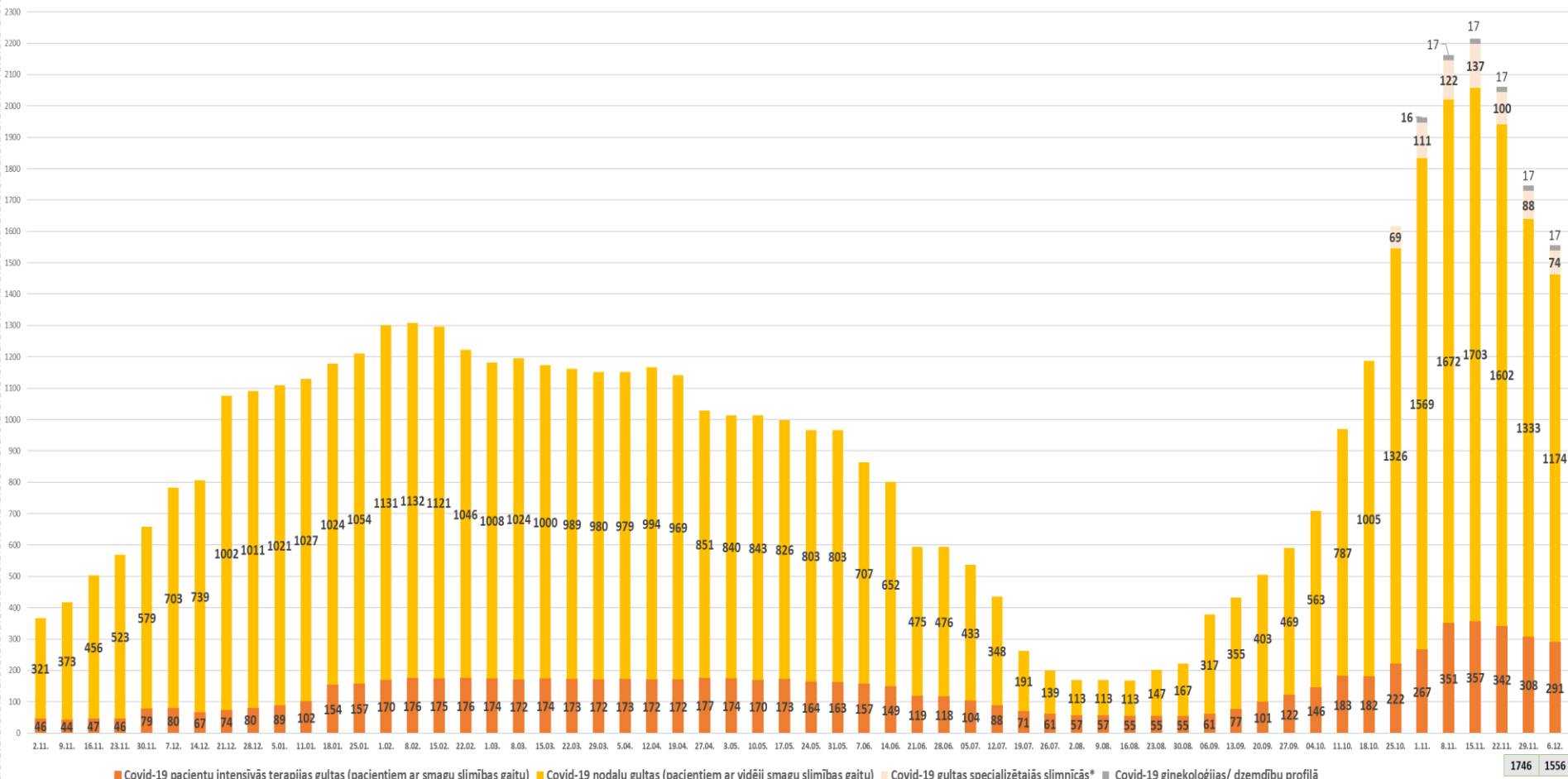




Veselības ministrija

# Covid-19 pacientiem paredzēto gultu skaits

**Nedēļas laikā par 11% samazināts Covid-19 gultu skaits no 1746 uz 1556;  
Covid-19 pacienti papildus tiek ārstēti specializētajās slimnīcās.**



\* Specializēto slimnīcu Covid-19 gultas, kurās tiek uzņemti vidēji smagie Covid-19 pacienti (ar specializētu blakusdiagnozi, piemēram psihiatriskā vai traumatoloģijā)

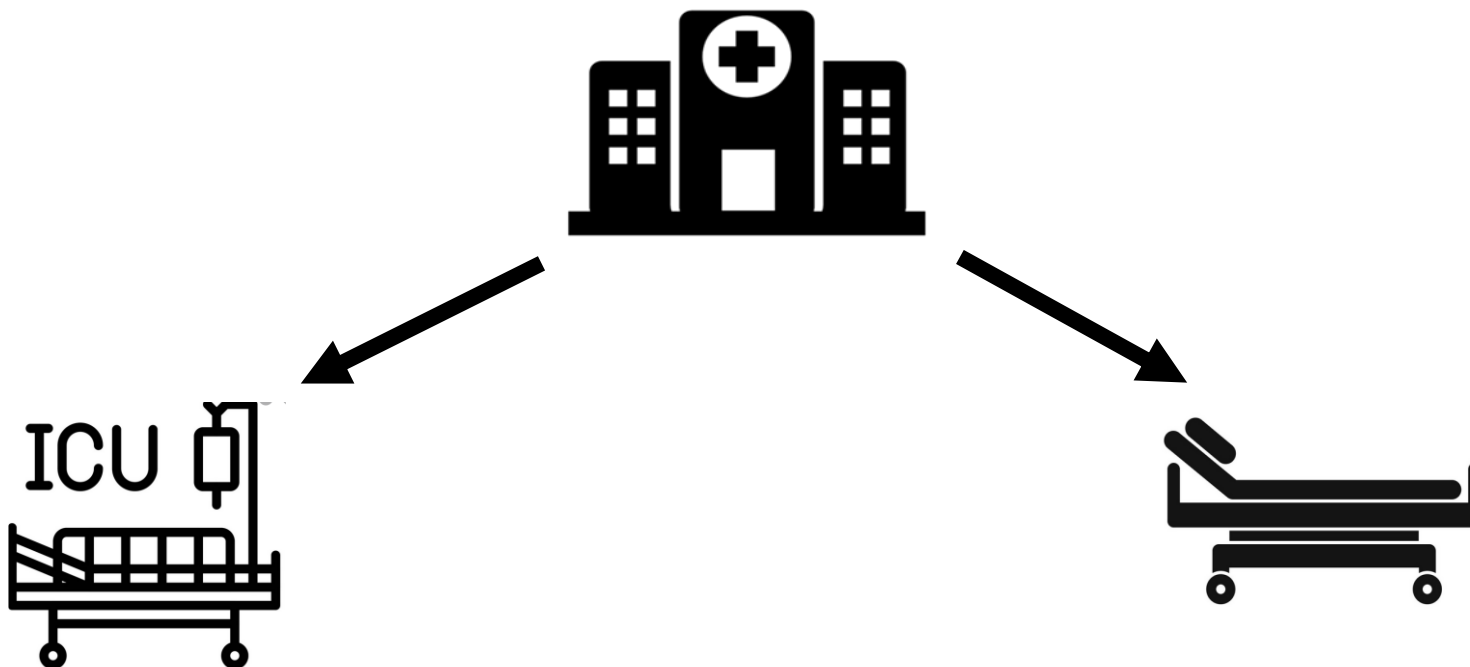


Veselības ministrija

# Covid-19 pacienti slimnīcās

**Ir novērojams samazinājums kopējai Covid-19 pacientu gultu noslodzei**

**06.12. 46% COVID-19 GULTU IR AIZŅEMTAS;  
PERIODĀ NO 29.11. LĪDZ 05.12. – 47%**



**45% COVID-19 IT GULTU IR AIZŅEMTAS;  
PERIODĀ NO 29.11. LĪDZ 05.12. – 50%**

**46% COVID-19 NODAĻU GULTU IR AIZŅEMTAS;  
PERIODĀ NO 29.11. LĪDZ 05.12. 47%**



Veselības ministrija

# Covid-19 pacientiem pārprofilēto gultu noslodze

\*Kopskaitā nav iekļautas BKUS gultas, kas piemērotas tikai bērniem ar Covid-19

Ārstniecības iestādes	Procentuāli aizņemto gultu skaits no šobrīd pārprofilētajām (%)	KOPĀ procentuāli aizņemto IT gultu skaits no šobrīd pārprofilētajām (%)
SIA "Rīgas Austrumu klīniskās universitātes slimnīca"	62%	55%
VSIA "Paula Stradiņa Klīniskā universitātes slimnīca"	48%	69%
SIA "Liepājas reģionālā slimnīca"	38%	58%
SIA "Ziemeļkurzemes reģionālā slimnīca" Ventspils	39%	20%
SIA "Ziemeļkurzemes reģionālā slimnīca" Talsu filiāle	70%	50%
SIA "Vidzemes slimnīca"	42%	
SIA "Daugavpils reģionālā slimnīca"	32%	22%
SIA "Rēzeknes slimnīca"	61%	40%
SIA "Jēkabpils reģionālā slimnīca"	65%	44%
SIA "Jelgavas pilsētas slimnīca"	52%	22%
SIA "Balvu un Gulbenes slimnīcu apvienība"	68%	100%
SIA "Tukuma slimnīca"	35%	86%
SIA "Limbažu slimnīca"	24%	
SIA "Ludzas medicīnas centrs"	65%	
SIA "Kuldīgas slimnīca"	50%	33%
SIA "Cēsu klīnika"	55%	50%
SIA "Rīgas 1. slimnīca"	33%	
VSIA "Rīgas psihiatrijas un narkoloģijas centrs"	11%	
VSIA „Daugavpils psihoneiroloģiskā slimnīca”	5%	
VSIA „Slimnīca „Ģintermuiža”	7%	
VSIA "Strenču psihoneiroloģiskā slimnīca"	100%	
SIA "Dobeles un apkārtnes slimnīca"	47%	
SIA "Alūksnes slimnīca"	45%	
VSIA „Piejūras slimnīca"	67%	
SIA "Rīgas 2. slimnīca"	30%	
SIA "Preiļu slimnīca"	14%	
SIA "Krāslavas slimnīca"	5%	
AS "Latvijas Jūras medicīnas centrs"	35%	
SIA "Jūrmalas slimnīca"	40%	
<b>KOPĀ</b>	<b>46%</b>	<b>45%</b>

	Covid-19 gultu noslodze pēc reģioniem			
	Kopā	Aizņemtas	Brīvas	Aizņemtas, %
<b>Rīgas plānošanas reģions</b>	672	339	333	<b>50%</b>
<b>Vidzemes plānošanas reģions</b>	131	56	75	<b>43%</b>
<b>Zemgales plānošanas reģions</b>	159	82	77	<b>52%</b>
<b>Latgales plānošanas reģions</b>	439	166	273	<b>38%</b>
<b>Kurzemes plānošanas reģions</b>	155	68	87	<b>44%</b>

06.12.2021., Rīga



Veselības ministrija

# Covid-19 pacienti citās slimnīcās

<b>Ārstniecības iestādes</b>	<b>Covid-19 pacienti</b>
<b>SIA "Saldus medicīnas centrs"</b>	<b>1</b>
<b>SIA "Aizkraukles slimnīca"</b>	<b>4</b>
<b>SIA "Madonas slimnīca"</b>	<b>14</b>
<b>SIA "Rīgas Dzemdību nams"</b>	<b>13</b>
<b>KOPĀ</b>	<b>32</b>

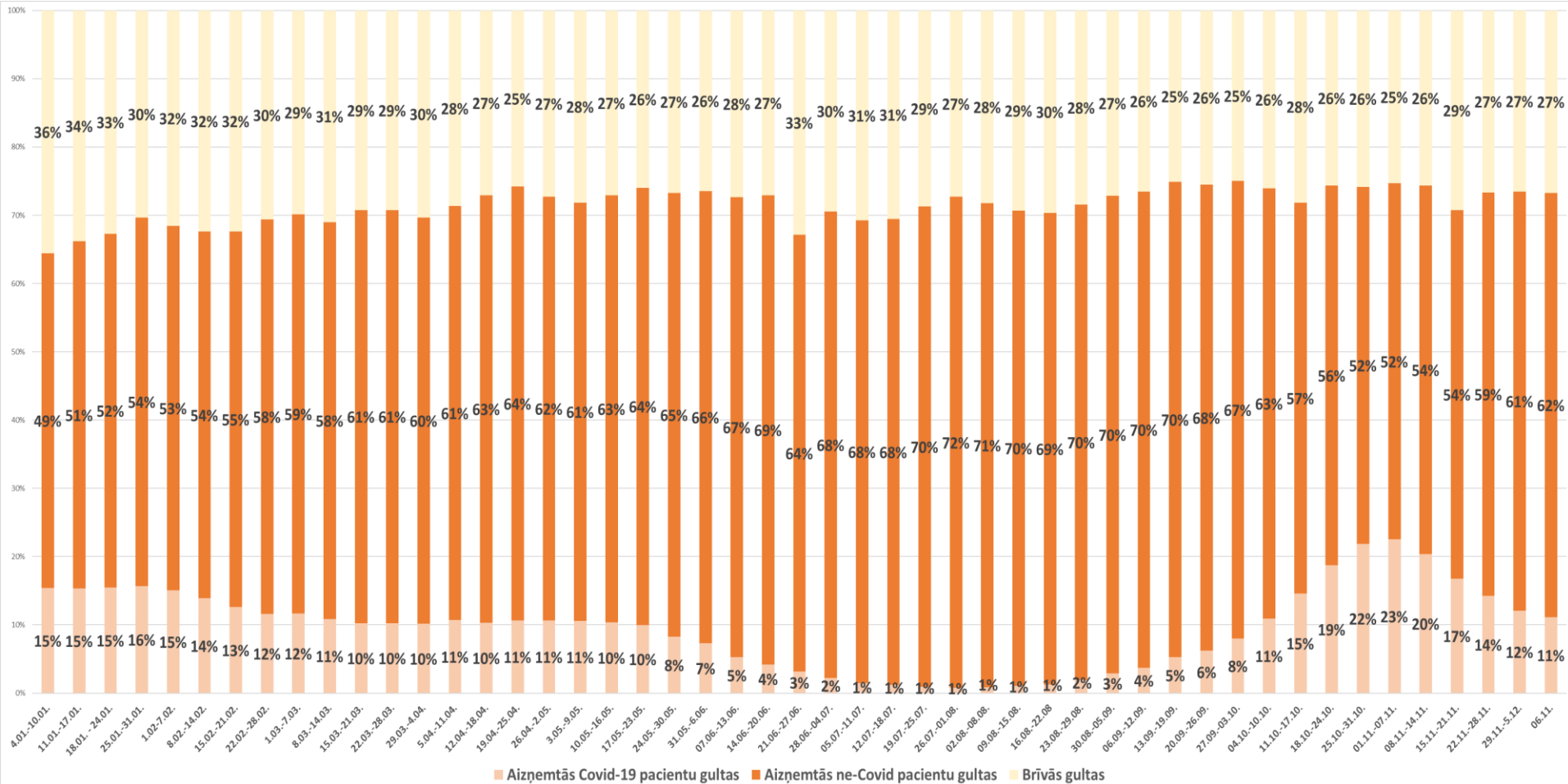
# 21 Neatliekamās medicīniskās palīdzības slimnīcas kopējā gultu noslodze (vidēji nedēļā)



Veselības ministrija

**06.12. – 73% noslodze**

**Pēdējo mēnešu laikā procentuāli samazinājies Covid-19 pacientu skaits no 23% līdz 11% no kopējā aizņemto gultu skaita.**

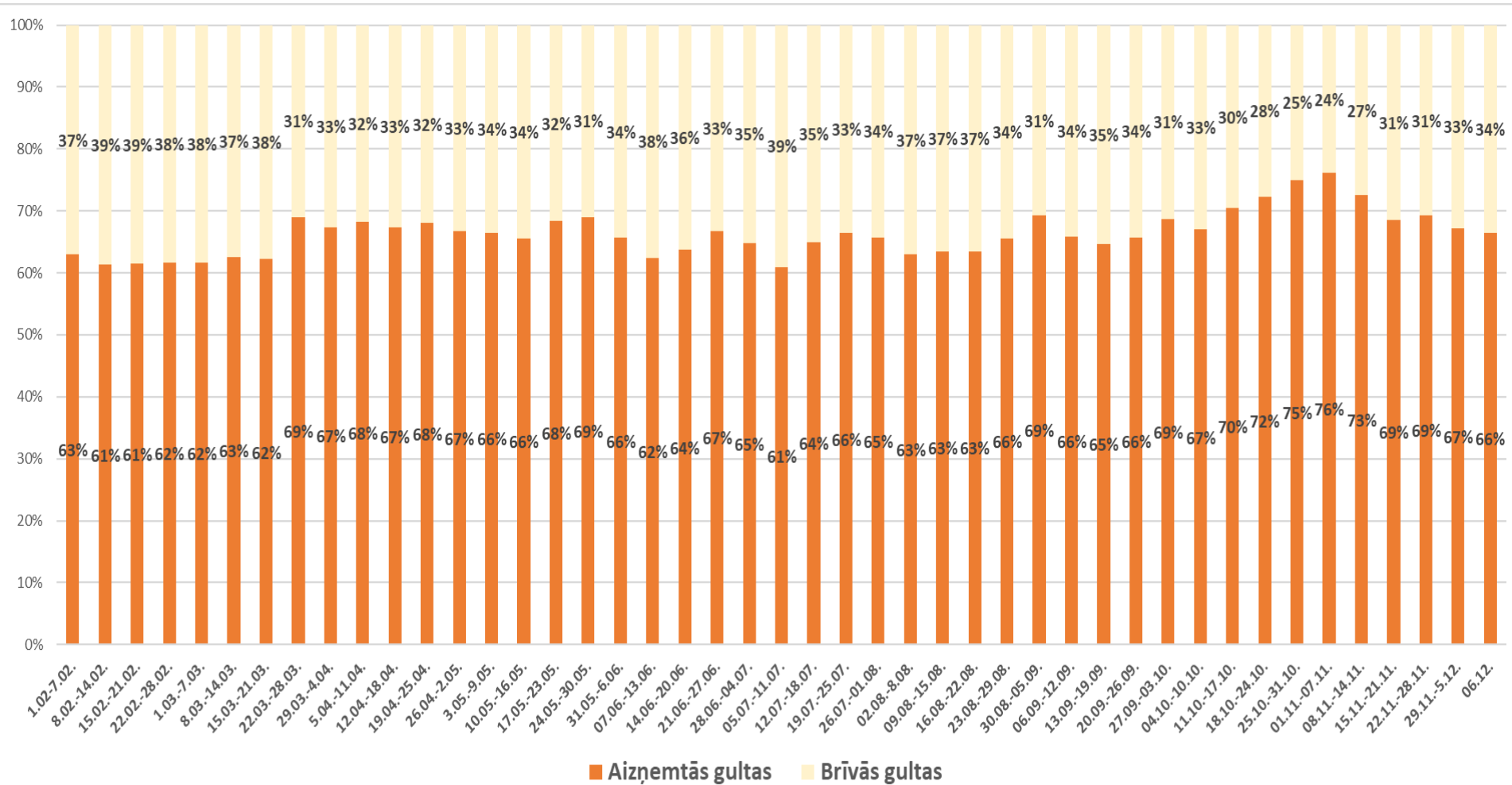




Veselības ministrija

# 21 Neatliekamās medicīniskās palīdzības slimnīcas intensīvās terapijas 2. un 3. līmeņa kopējā gultu noslodze (vidēji nedēļā)

06.12. – 66% noslodze (IT gultu noslodze samazinājusies)

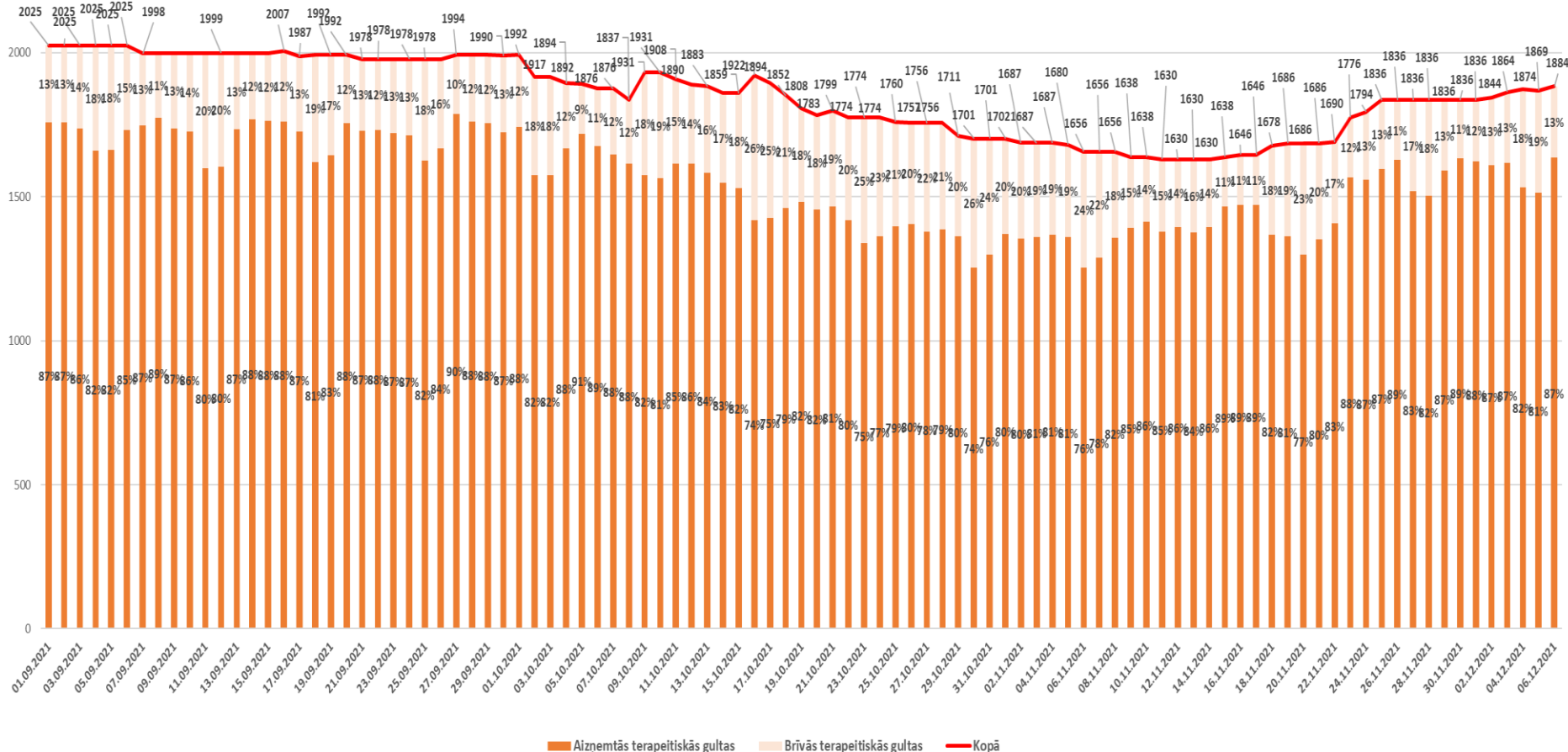


# 21 Neatliekamās medicīniskās palīdzības slimnīcas terapeitisko gultu kopējā noslodze septembrī- decembrī



Veselības ministrija

06.12. - 87% (pieaugusi terapeitisko gultu noslodze)



06.12.2021., Rīga





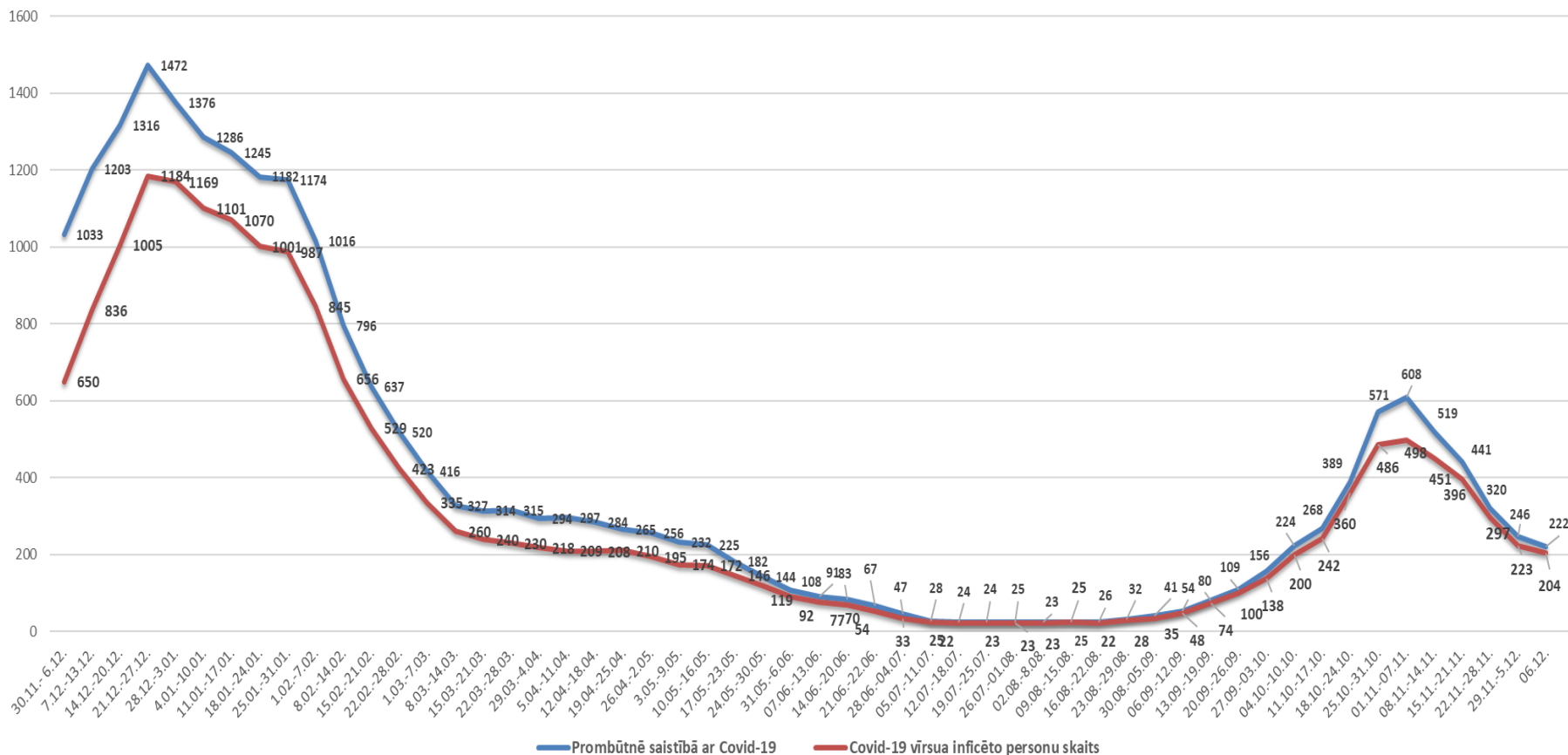


Veselības ministrija

# Darbinieki prombūtnē (Saslimuši ar Covid-19/ Kontaktpersonas/ Pašizolācijā)

\*Informācija par 40 stacionārajām ārstniecības iestādēm un to filiālēm

**Novērojams pakāpenisks probūtnē esošo un Covid-19 inficēto darbinieku skaita samazinājums**



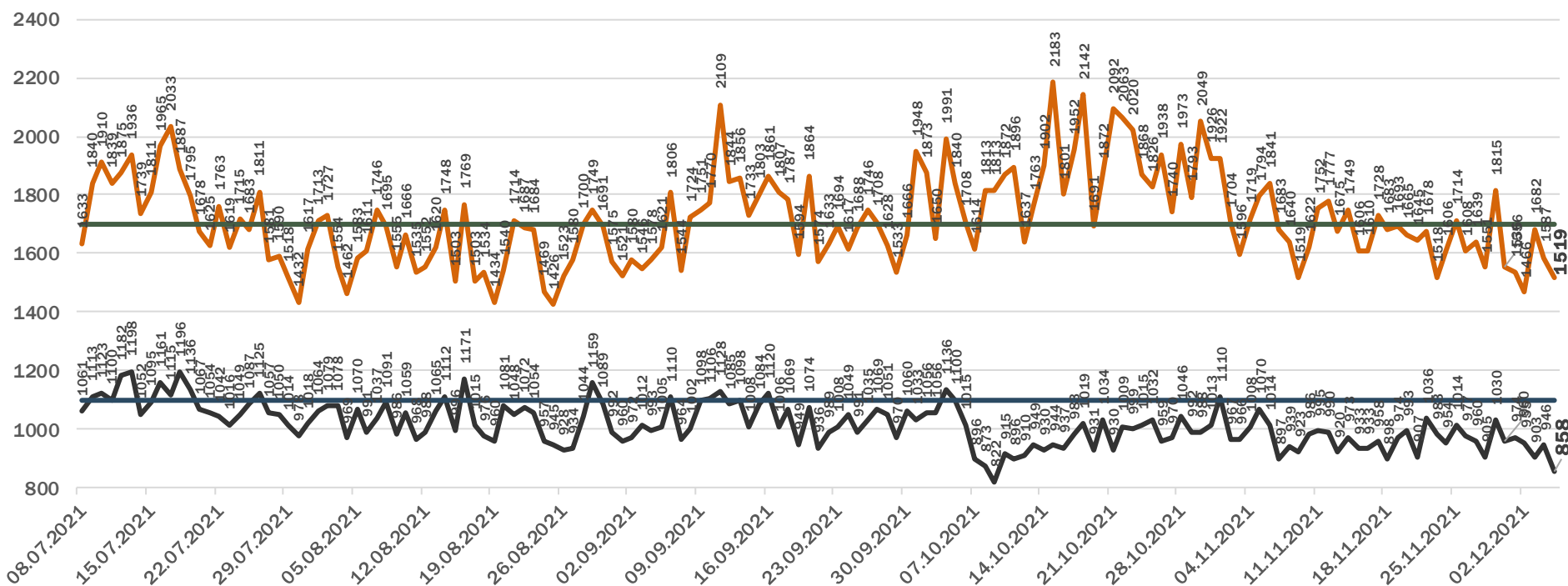


Veselības ministrija

# Neatliekamās medicīniskās palīdzības dienesta operatīvās vadības centrā ienākošo zvanu skaits un brigāžu izpildīto izsaukumu skaits

Novembrī un decembra sākumā **113** ienākošo zvanu skaits samazinājies par **12%** (vid. dnm 1660), salīdzinot ar ienākošo zvanu skaitu oktobrī (vid. dnm 1879). **Izpildīto izsaukumu skaits nedaudz zemāks** (vid. dnm 966) nekā oktobrī (vid. dnm 980).

Ienākošie zvani '113'    Izpildītie izsaukumi    Ienākošo zvanu riska robeža



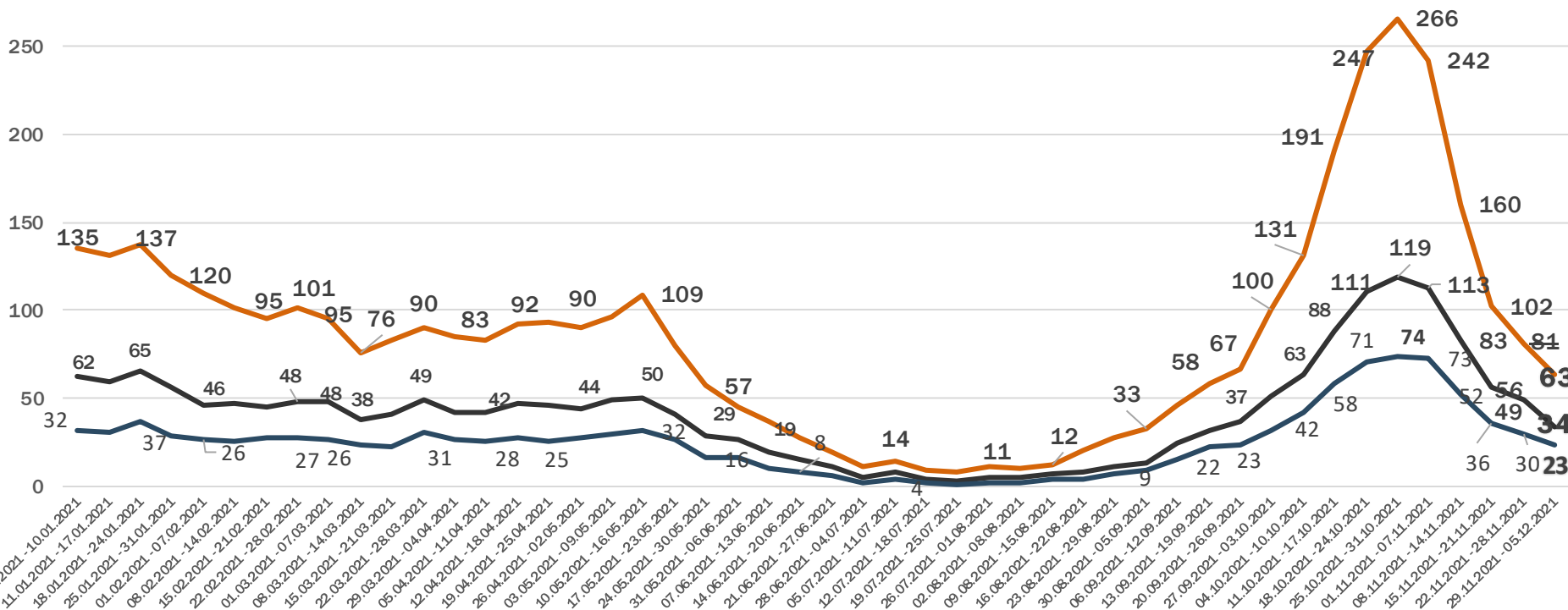
06.12.2021., Rīga



Veselības ministrija

# NMPD izsaukumu skaits pie Covid-19 pacientiem

Pēdējās nedēļas laikā izsaukumu skaits pie Covid-19 pacientiem ir samazinājies, salīdzinot ar iepriekšējām nedēļām.



- Izsaukumu skaits pie pacientiem ar diagnosticētām vai aizdomām par Covid-19, ja vīruss identificēts vai nav identificēts
- Nogādāti ārstniecības iestādē ar diagnosticētām vai aizdomām par Covid-19, ja vīruss identificēts vai nav identificēts
- Nogādāti ārstniecības iestādē ar pamata diagnosticētām vai aizdomām par Covid-19, ja vīruss identificēts vai nav identificēts



Veselības ministrija

**Paldies par uzmanību!**