



Veselības ministrija

# **Informācija par aktuālo epidemioloģiskās drošības situāciju un Covid-19 testēšanu, kā arī veselības aprūpes sistēmas kapacitāti**

Veselības ministrs  
Daniels Pavļuts

**Rīga, 14.12.2021.**



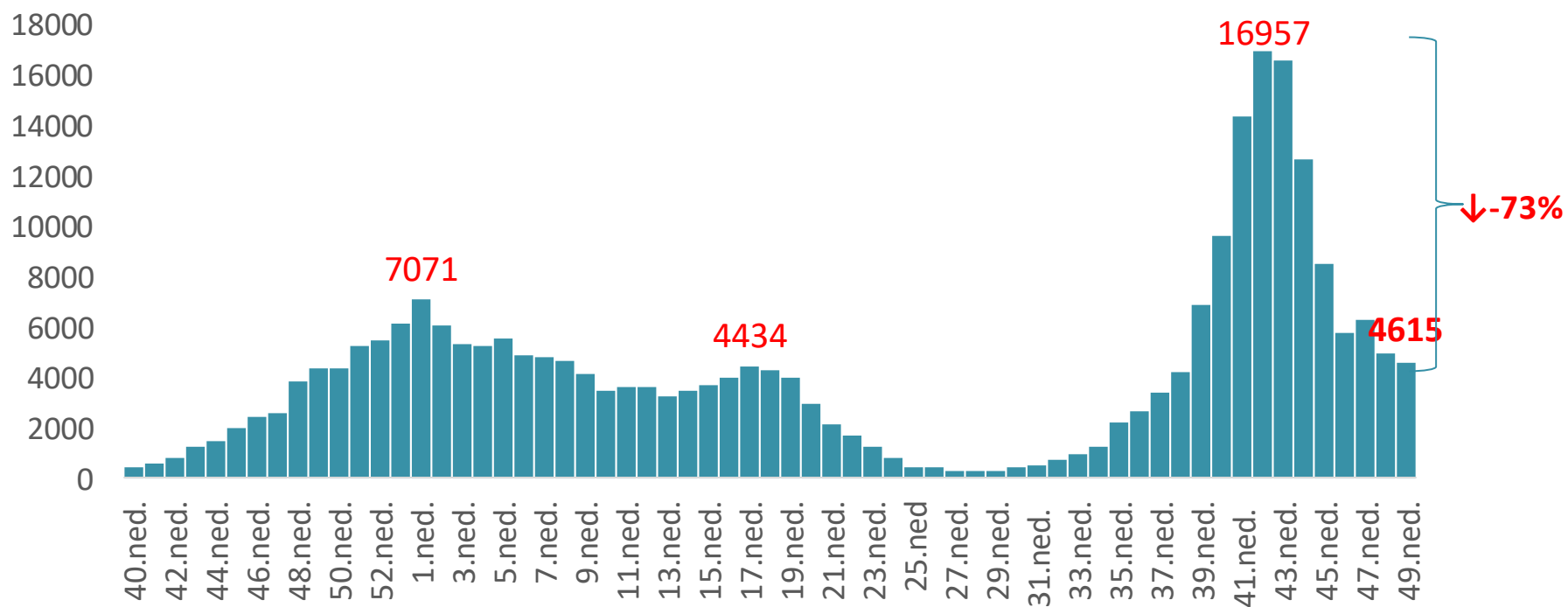
Veselības ministrija

# **Aktuālā epidemioloģiskā situācija un Covid-19 testēšana**



Veselības ministrija

# Covid-19 gadījumu skaits pa nedēļām (2020. g. 40. nedēļā – 2021. gada 49. nedēļā)

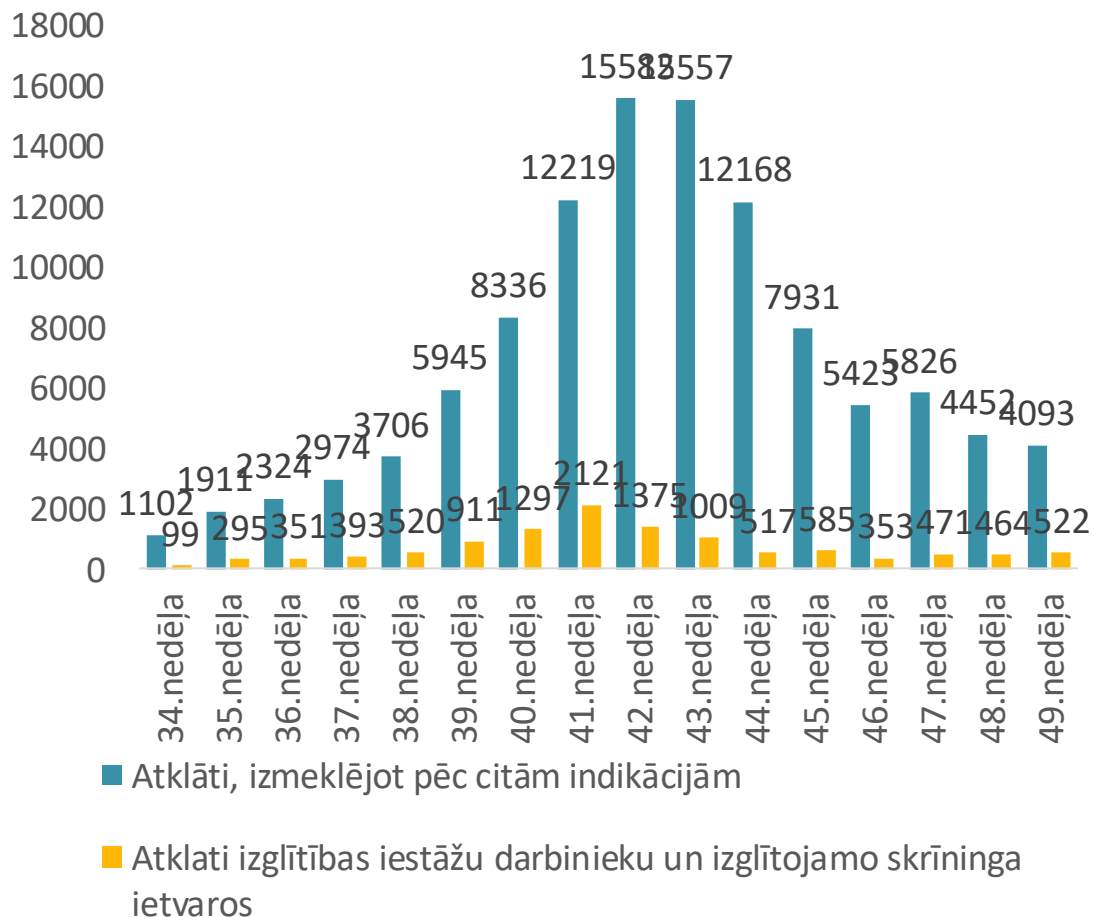


7 dienu tendence: - 6,1%



Veselības ministrija

# Covid-19 gadījumi, kuri atklāti izglītības iestāžu darbinieku un izglītojamo skrīninga rezultātā un veicot izmeklējumus pēc citām indikācijām 2021. gada 34. – 49. nedēļā



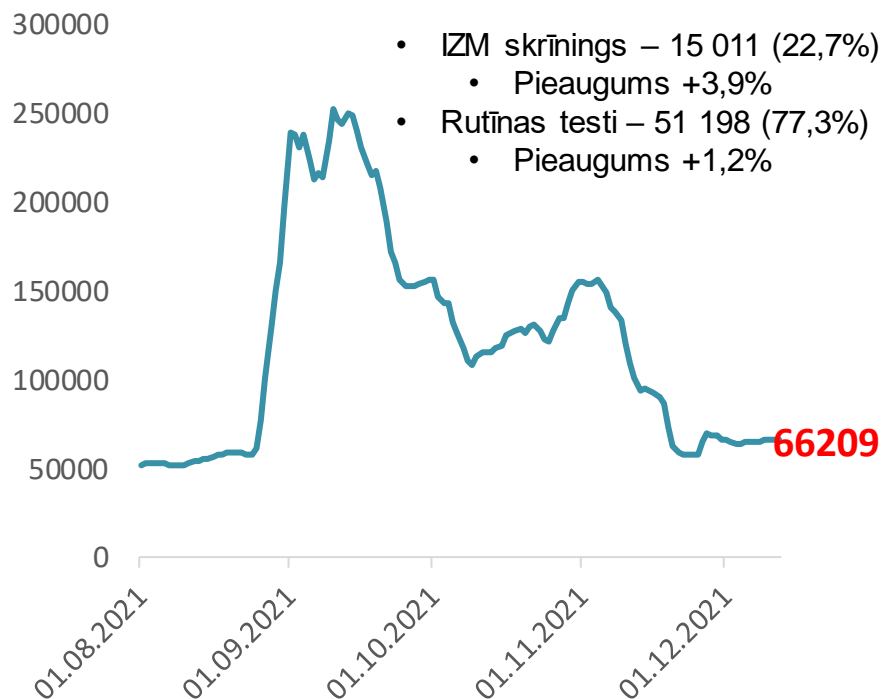
- 522 (11,3%) (48. nedēļā - 464 (9,4 %) gadījumi tika atklāti izglītības iestāžu darbinieku un skolēnu skrīninga rezultātā (**pieaugums par 11,3%**)
- Ārpus izglītības iestāžu skrīninga atklāti 4093 (88,7%) gadījumi (48. nedēļā – 4452 (90,6 %) (**samazinājums par 8,1%**))



Veselības ministrija

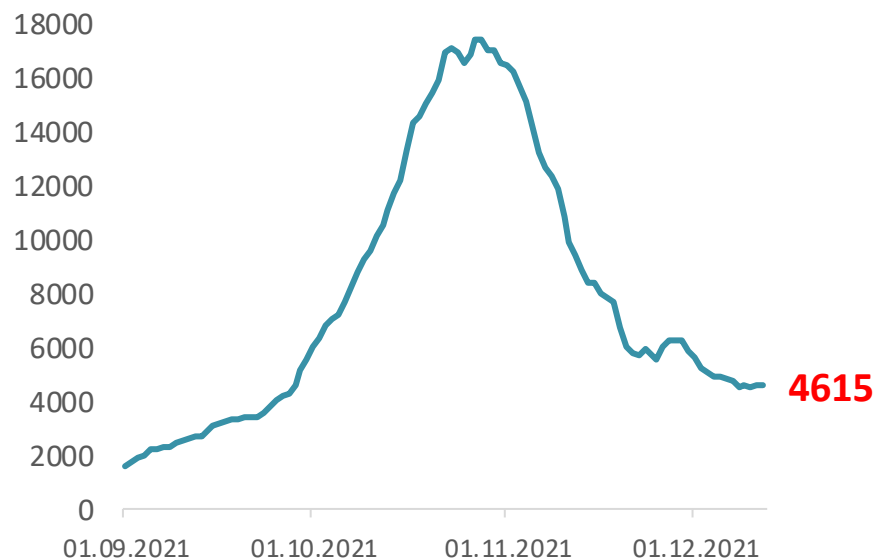
# 7 dienu kumulatīvais Covid-19 testu skaits un Covid-19 gadījumu skaits **uz 12.12.2021.**

## 7 dienu kumulatīvais SARS-CoV-2 RNS testu skaits



7 dienu tendence: **+1,8%** (vidēji **9 458** tests dienā)  
**+ 110 257** izglītojamie apvienotajos paraugos

## 7 dienu kumulatīvais Covid-19 gadījumu skaits

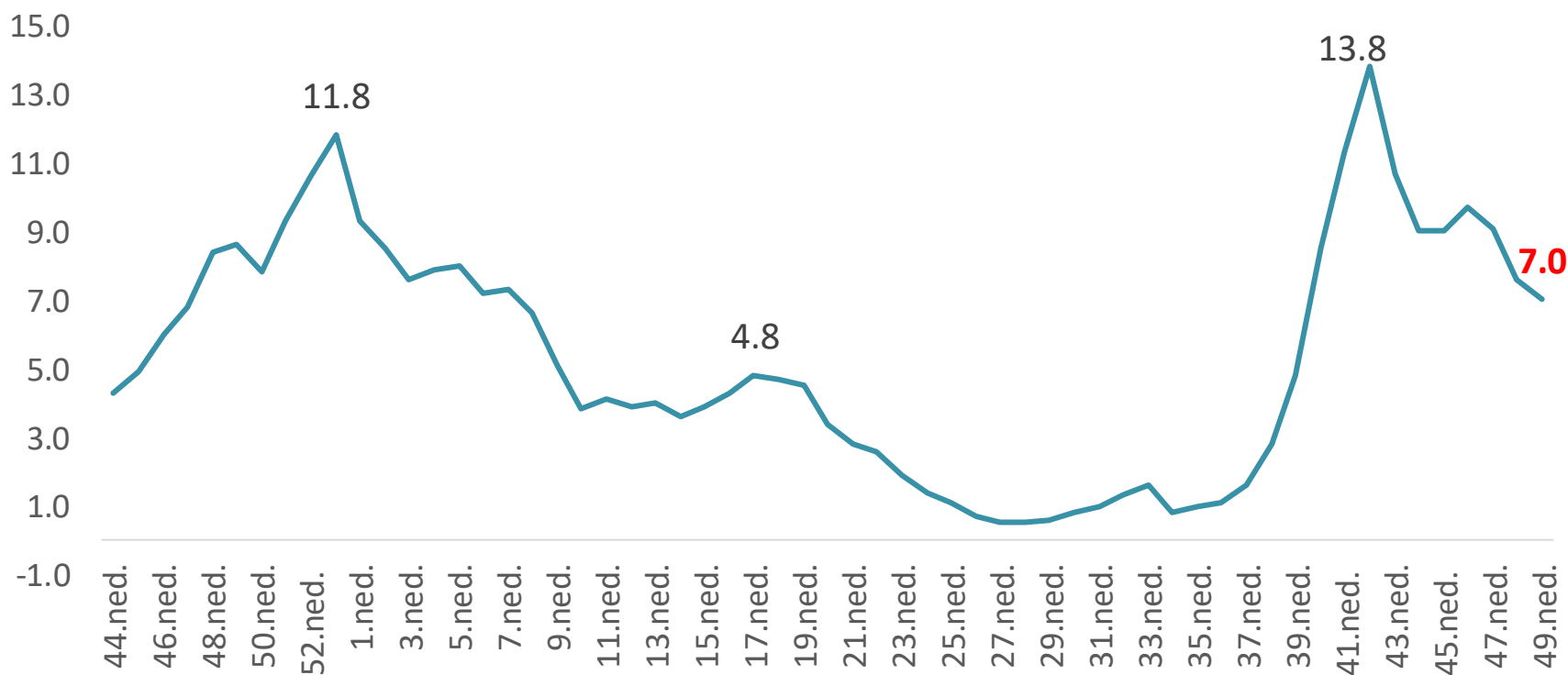


7 dienu tendence: **-6,1%** (vidēji **659** gadījumi dienā)



Veselības ministrija

# Covid-19 pozitīvo testu rezultātu īpatsvars (%) pa nedēļām no 2020. g. 44. līdz 2021. g. 48. nedēļai

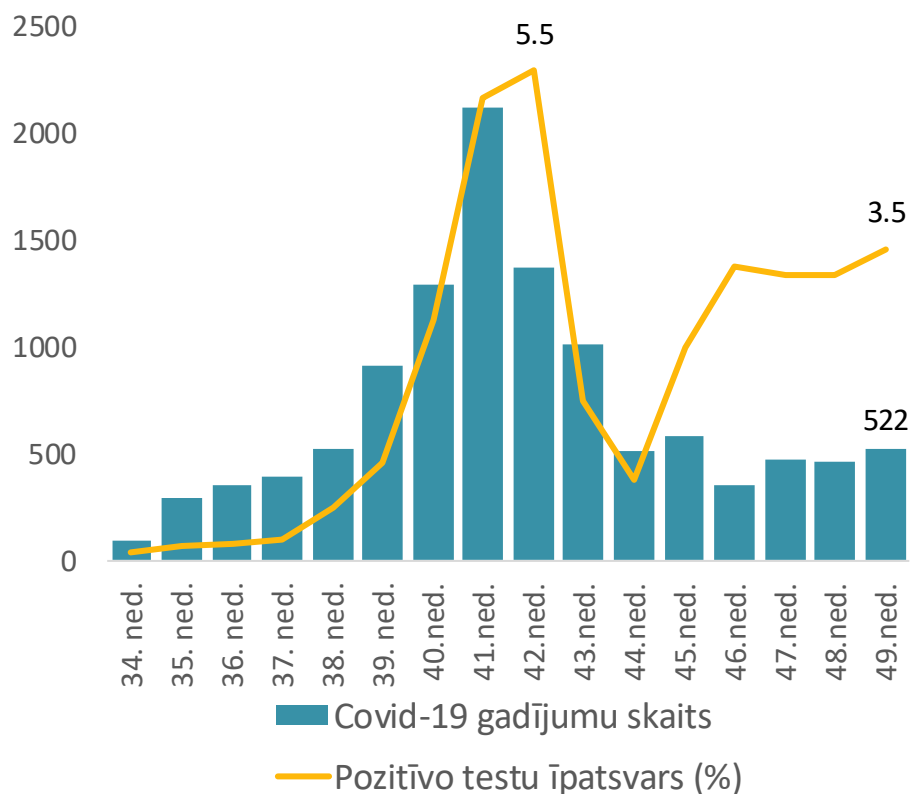




Veselības ministrija

# Izglītojamo un izglītības iestāžu skrīninga rezultāti no 24.08. – 12.12.

## Atklāto Covid-19 gadījumu skaits un pozitīvo paraugu īpatsvars



## Covid-19 gadījumi izglītojamo vidū

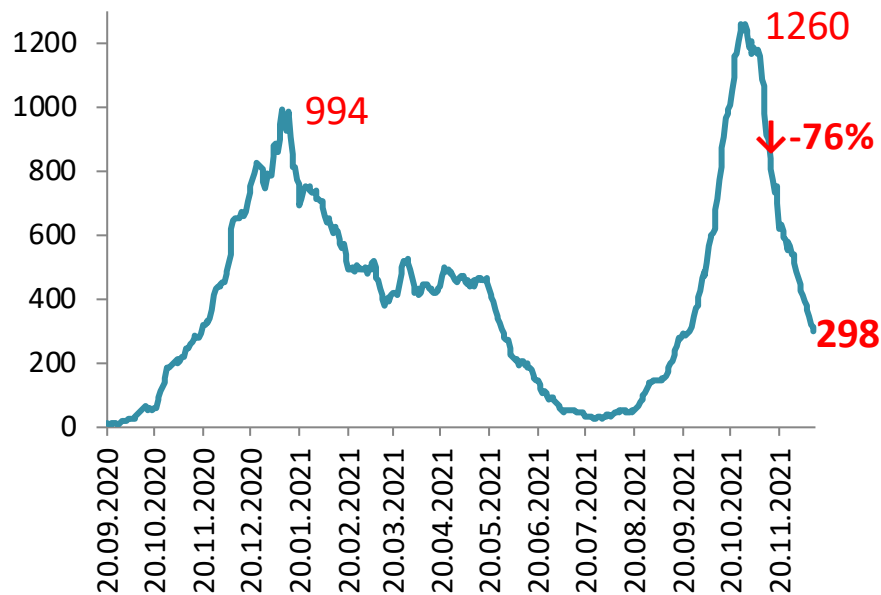
| Vecumgrupā | Kopējais gadījumu skaits | Skrīningā atklātais gadījumu skaits | Īpatsvars (%) |
|------------|--------------------------|-------------------------------------|---------------|
| 6-9 gadi   | 8762                     | 3564                                | 40,7          |
| 10-14 gadi | 11242                    | 3982                                | 35,4          |
| 15-19 gadi | 7869                     | 1966                                | 25            |
| Kopā       | 27873                    | 9512                                | 34,1          |



Veselības ministrija

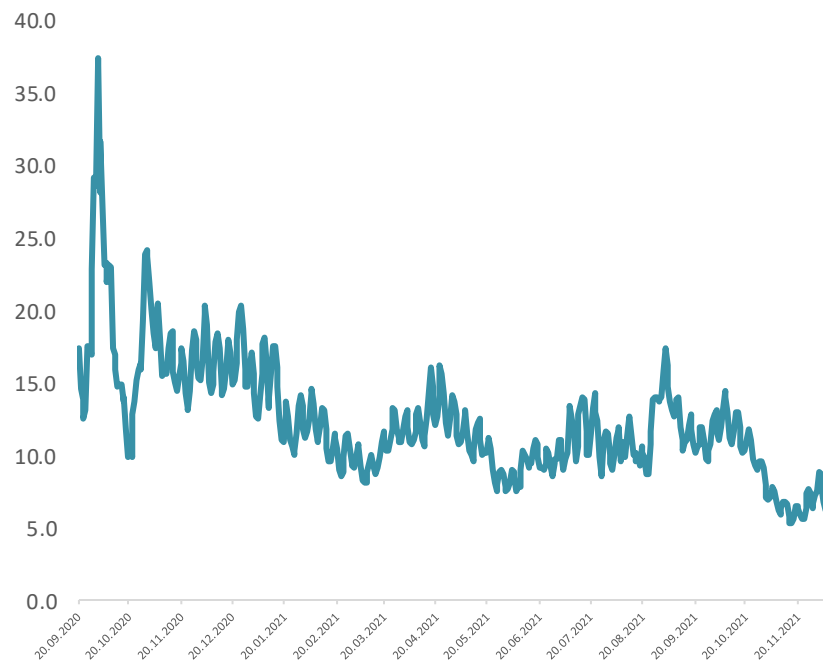
# 7 dienu kumulatīvais stacionēto Covid-19 pacientu skaits un īpatsvars (%) uz 12.12.2021.

## 7 dienu kumulatīvais stacionēto Covid-19 pacientu skaits



7 dienu tendence: **-27,5%** (vidēji 43 dienā)

## Stacionēto Covid-19 pacientu īpatsvars (%) pa dienām



Vidēji: **6,3%** (pirms nedēļas – 7,6%)

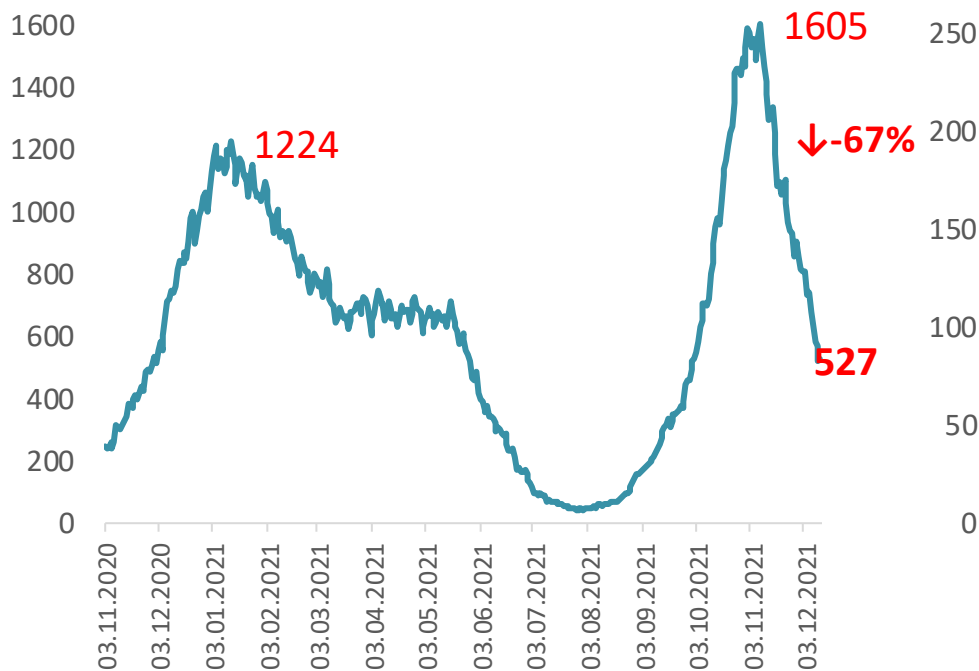




Veselības ministrija

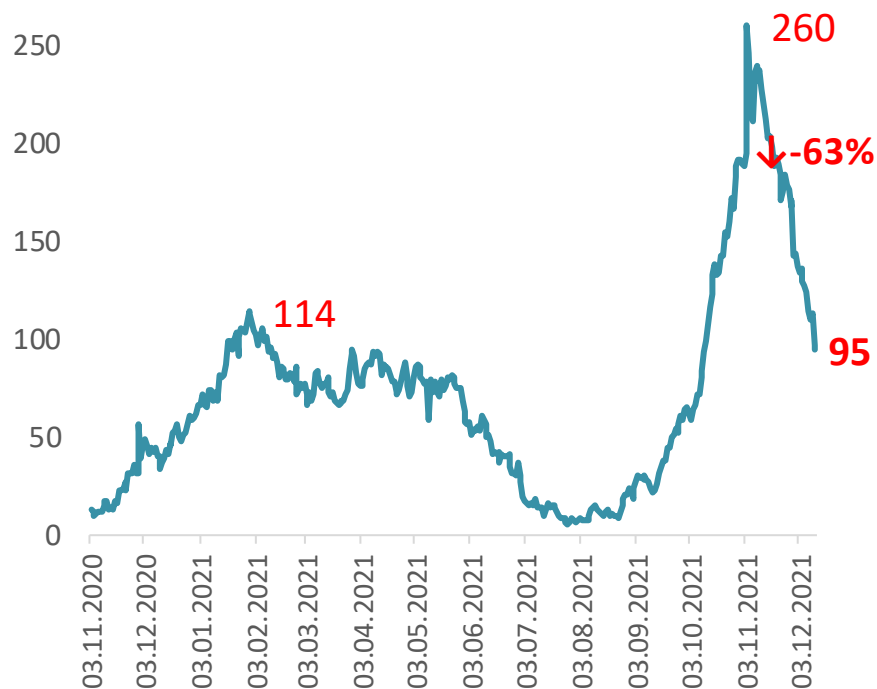
# Covid-19 pacientu skaits stacionāros pa dienām **uz 12.12.2021.**

## Covid-19 pacientu skaits stacionāros pa dienām



7 dienu tendence: **-25%**

## Pacientu skaits stacionāros ar smagu Covid-19 slimības gaitu



7 dienu tendence: **-22%**



Veselības ministrija

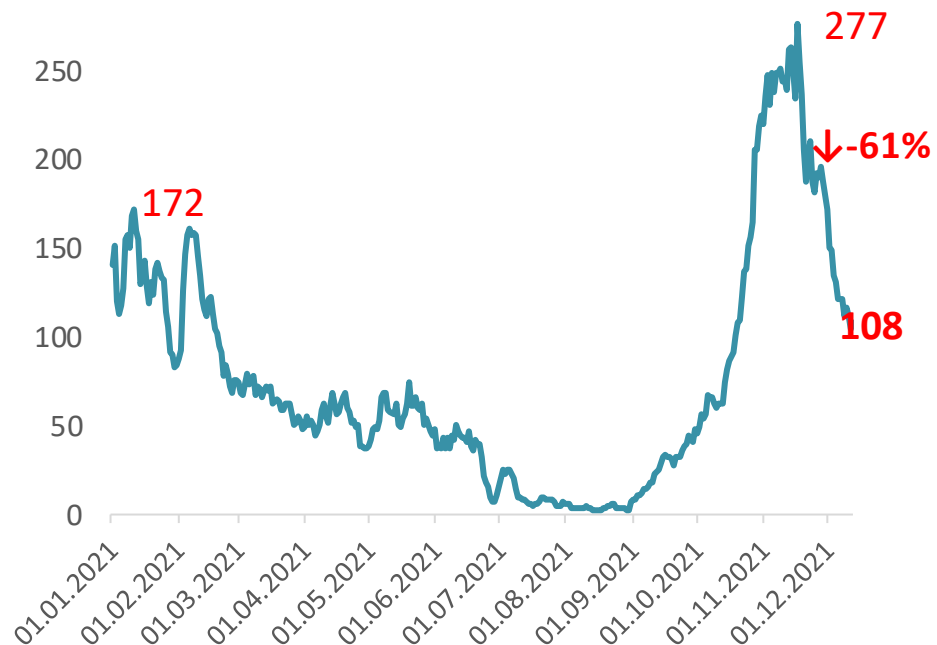
# Smagā stāvoklī esošo Covid-19 pacientu īpatsvars (%) stacionāros pa dienām un 7 dienu kumulatīvais nāves gadījumu skaits Covid-19 pacientiem **uz 12.12.2021.**

## Pacientu ar smagu Covid-19 slimības gaitu īpatsvars (%) stacionāros



Vidēji: **18,4%** (iepriekšējā nedēļā 17,5%)

## 7 dienu kumulatīvais nāves gadījumu skaits Covid-19 pacientiem

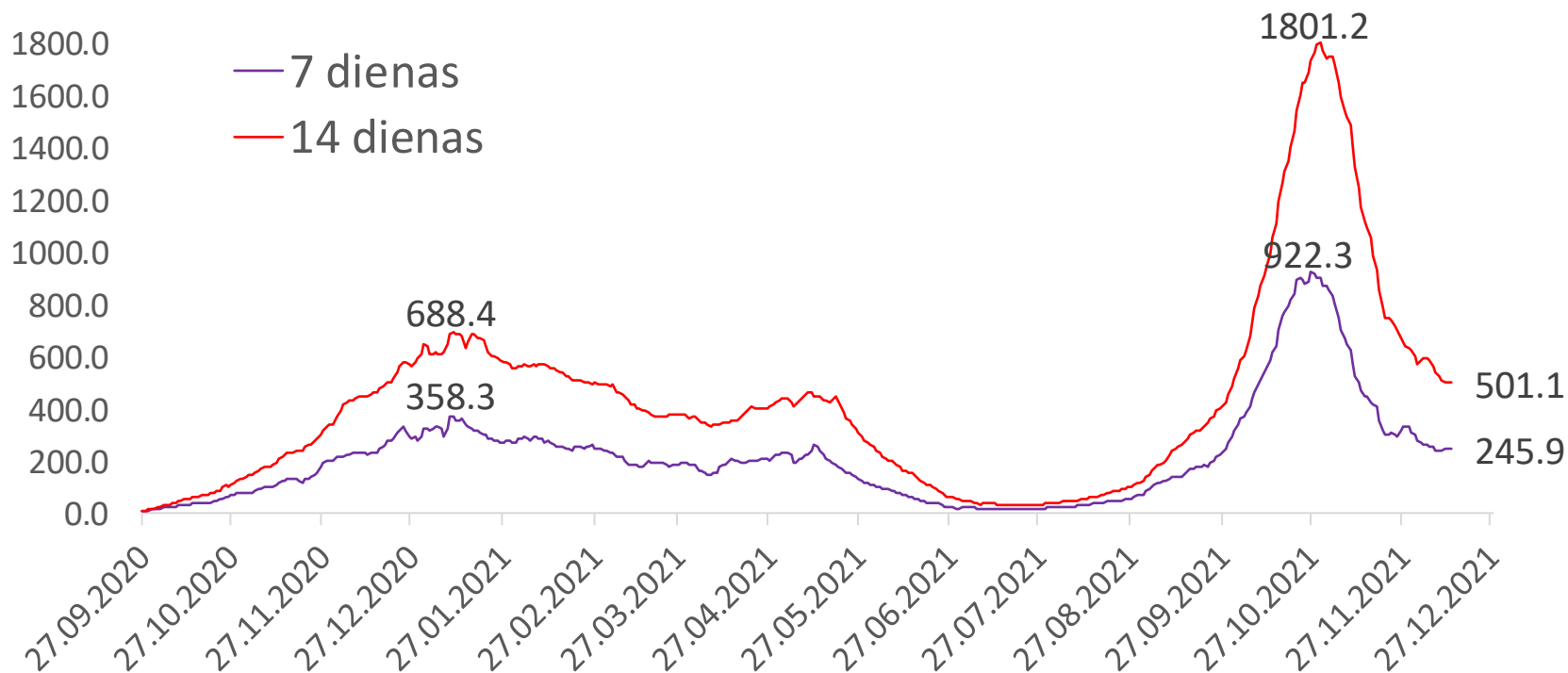


7 dienu tendence: **-11%** - vidēji **15** gadījumi dienā



Veselības ministrija

# 7 un 14 dienu kumulatīvais Covid-19 gadījumu skaits uz 100 000 iedz. provizoriski uz **13.12.2021.**

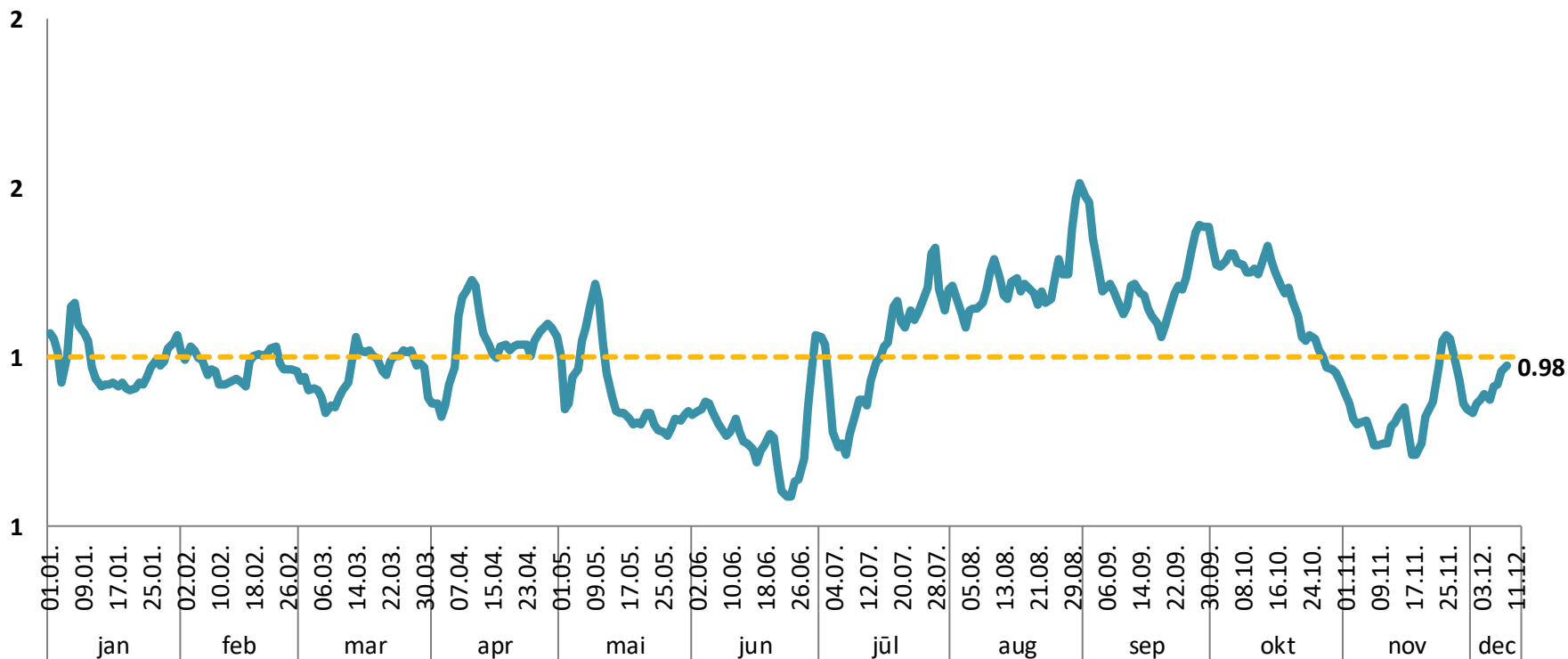




Veselības ministrija

# Covid-19 infekcijas reproduktivitātes koeficients (R) pa dienām Latvijā (provizoriski uz 12.12.2021.

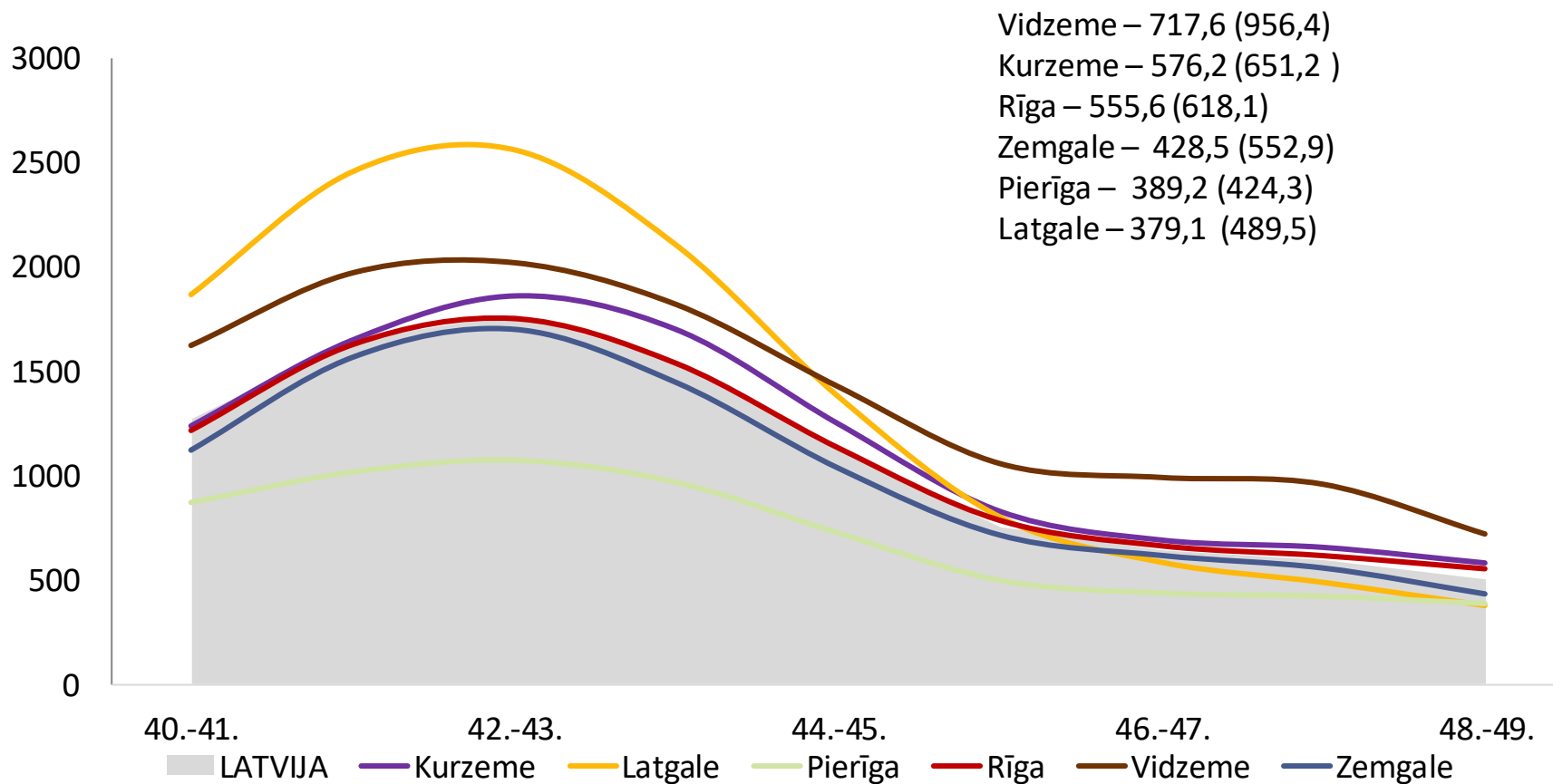
**R = 0,98**





Veselības ministrija

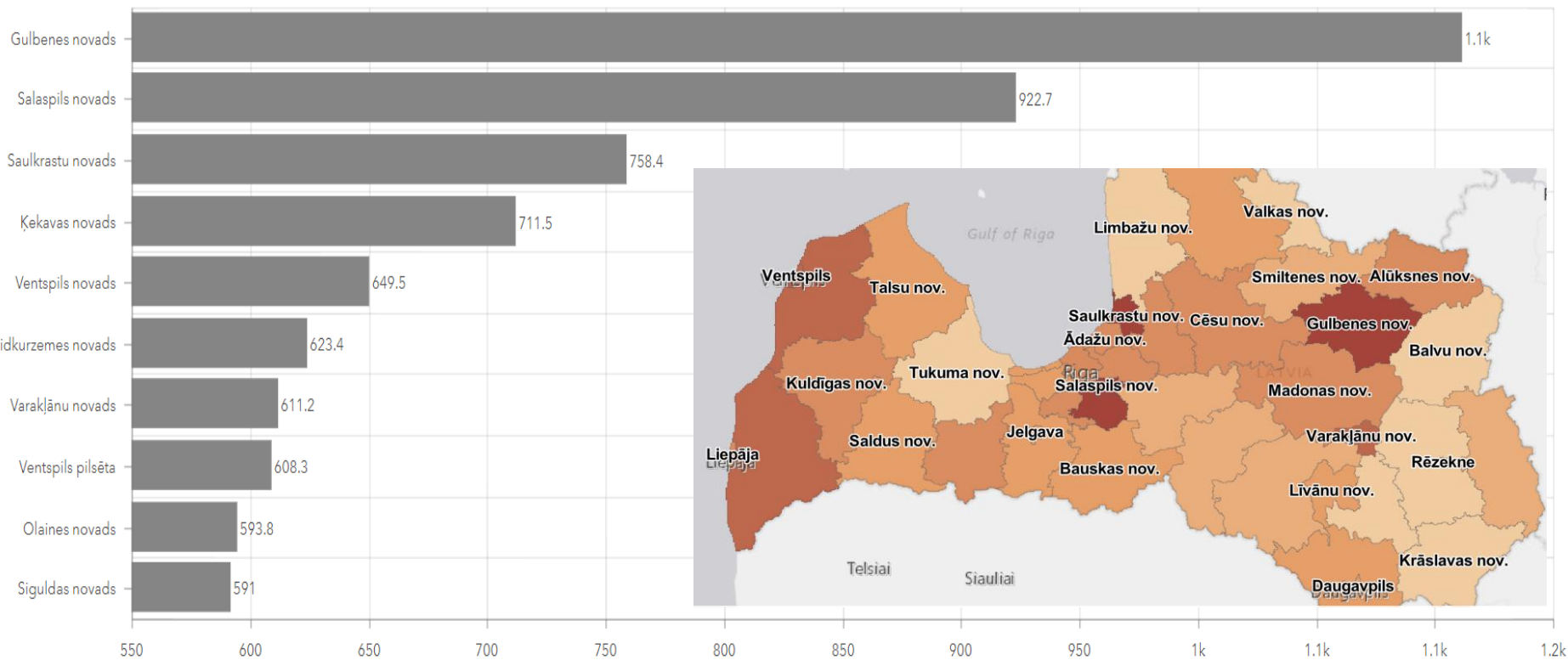
# 14 dienu kumulatīvais Covid-19 gadījumu skaits uz 100 000 iedzīvotāju Latvijas reģionos pa nedēļām (40. – 49. nedēļa)





Veselības ministrija

# 10 pilsētas un novadi ar visaugstāko saslimstību ar Covid-19

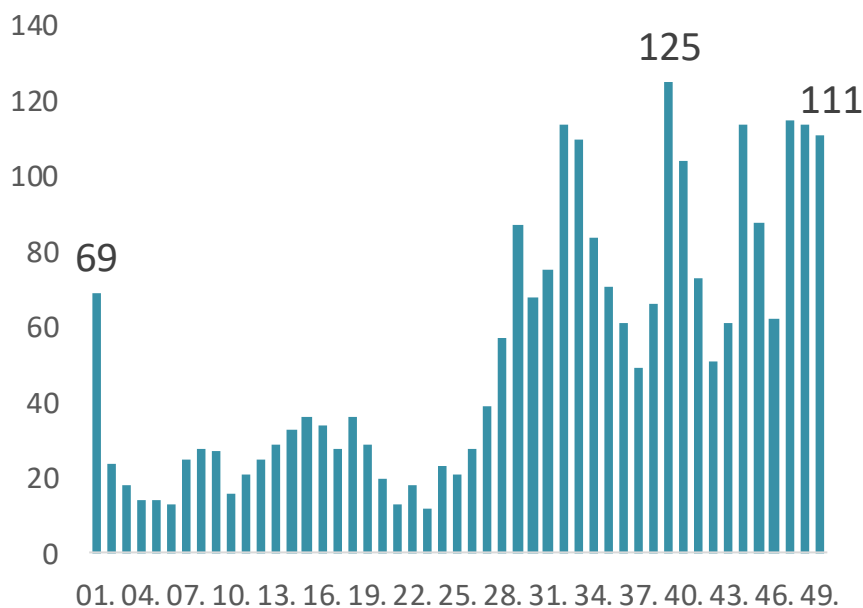




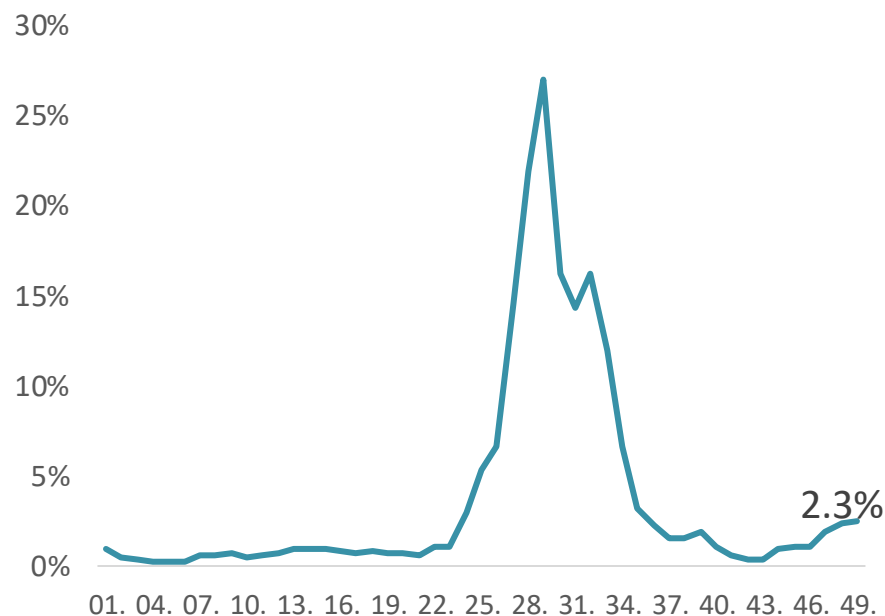
Veselības ministrija

# Ievestie Covid-19 gadījumi no 2021. gada sākuma pa nedēļām\*

## Ievesto gadījumu skaits



## Ievesto gadījumu īpatsvars (%)

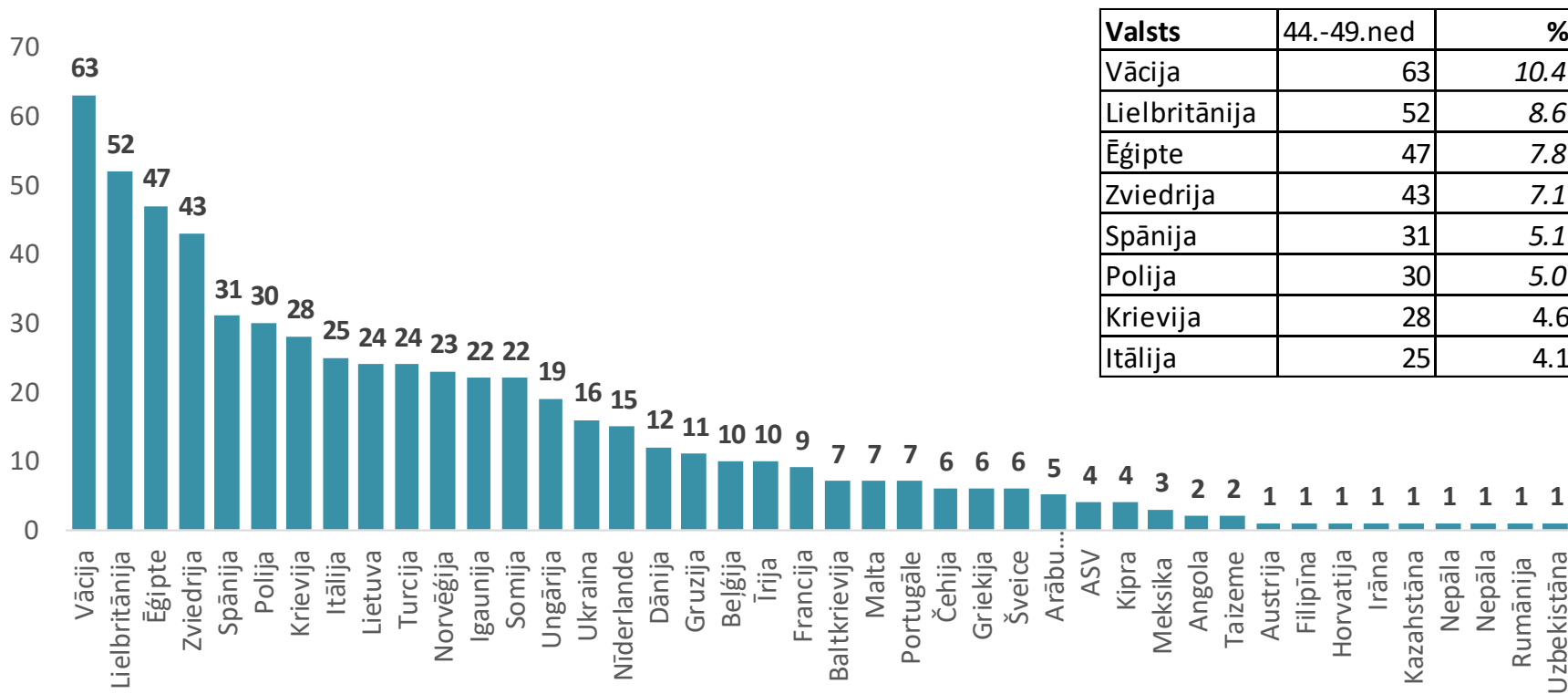




Veselības ministrija

# Ievesto Covid-19 gadījumu sadalījums pēc valstīm no 2021. gada 44. līdz 49. nedēļai (n = 604)

44.- 49. nedēļā 52,8% ( 319 / 604 ) no ievestajiem gadījumiem saistīti ar 8 valstīm:







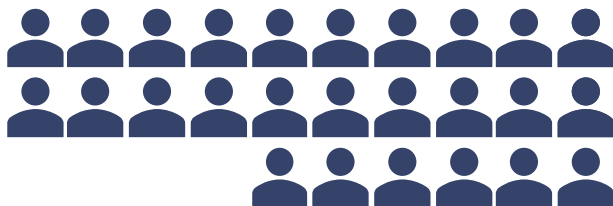
Veselības ministrija

# Inficētie novembrī



## Nevakcinētie un vakcinācijas kursu nepabeigušie

2617,0  
uz  
100 000



## Vakcinētie

1157,1  
uz  
100 000



49. nedēļā nevakcinētiem un daļēji vakcinētiem cilvēkiem Latvijā Covid-19 konstatēts **2,3 reizes biežāk** nekā pilnībā vakcinētiem

Salīdzinot saslimstības intensitāti (uz 100 000 iedzīvotājiem) vakcinēto un nevakcinēto/daļēji vakcinēto cilvēku vidū



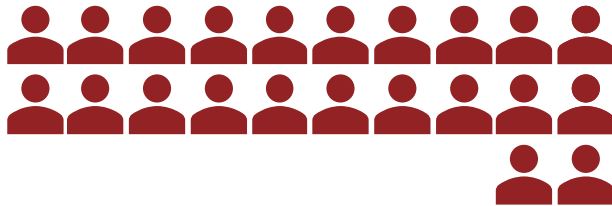
Veselības ministrija

# Stacionētie pacienti ar pamatdiagnozi Covid-19 novembrī



**Nevakcinētie  
un vakcinācijas  
kursu nepabeigušie**

221,3  
uz  
100 000



**Vakcinētie**



**RR = 4,0**

**Salīdzinot stacionētus (uz 100 000 iedzīvotājiem)  
vakcinēto un nevakcinēto/daļēji vakcinēto cilvēku  
vidū**



Veselības ministrija

# Mirušie par kuriem tika paziņots novembrī



**Nevakcinētie  
un vakcinācijas  
kursu nepabeigušie**



94,0 uz 100 000

**Vakcinētie**



11,4 uz 100 000

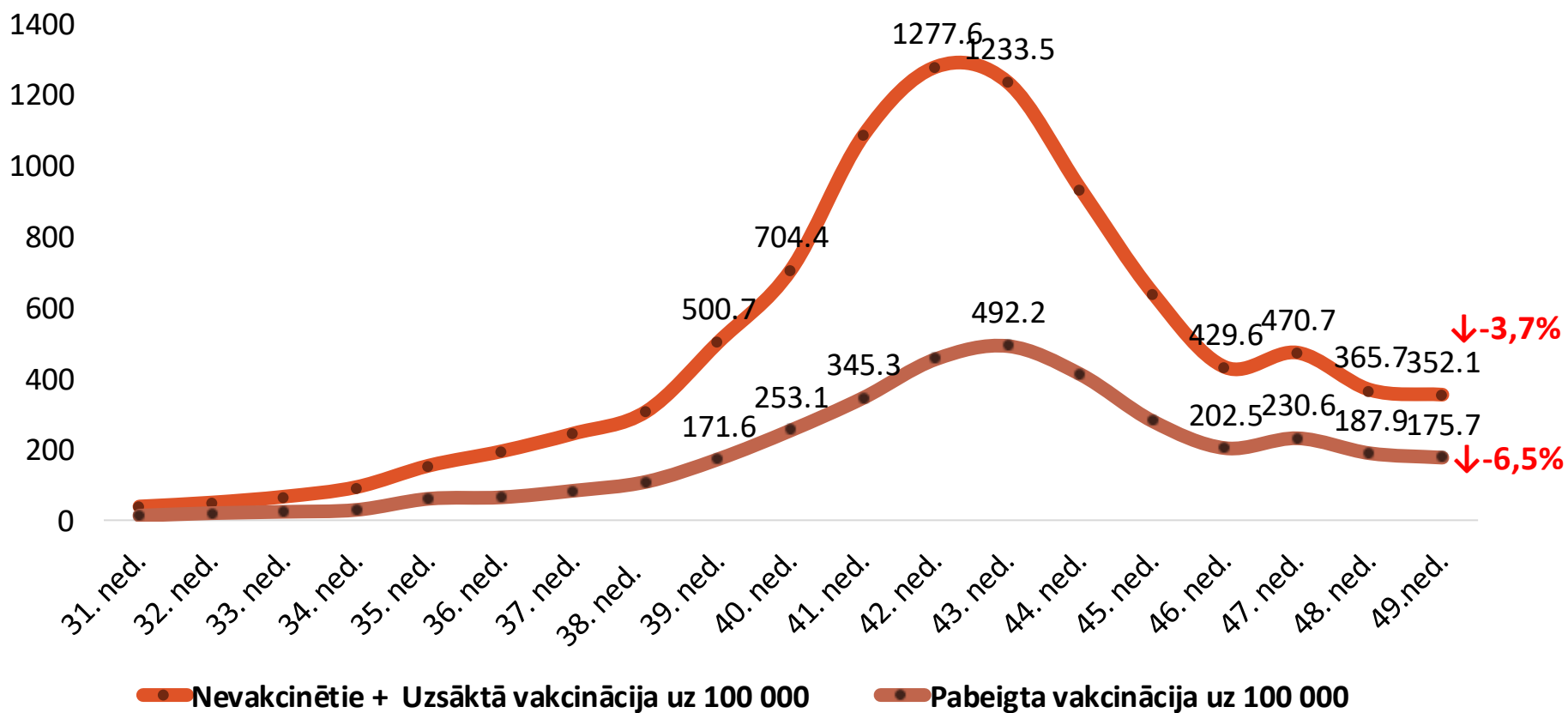
**RR = 8,3**

**Salīdzinot mirstības intensitāti (uz 100 000 iedzīvotājiem)  
vakcinēto un nevakcinēto / daļēji vakcinēto cilvēku vidū**



Veselības ministrija

# Saslimstība pa nedēļām uz 100 000 vakcinētām personām un uz 100 000 nevakcinētām un vakcinācijas kursu nepabeigušām personām (02.08.2021 – 12.12.2021)





Veselības ministrija

## SARS-CoV-2 vīrusa *Omikrona* variants ECDC dati uz 12.12.2021.

- Ziņots par 766 *Omikrona* varianta gadījumiem 23 ES/EEZ valstīs, visvairāk Dānijā (195), Norvēģijā (109), Vācijā (82)
- Ar ceļojumiem ir saistīti tikai 13% gadījumu
- Visi gadījumi, par kuriem ir pieejama informācija par smaguma pakāpi, bija asimptomātiski vai viegli
- Līdz šim starp šiem gadījumiem nav ziņots par nāves gadījumiem
- Šie skaitļi ir jāvērtē piesardzīgi, jo apstiprināto gadījumu skaits nav liels



Veselības ministrija

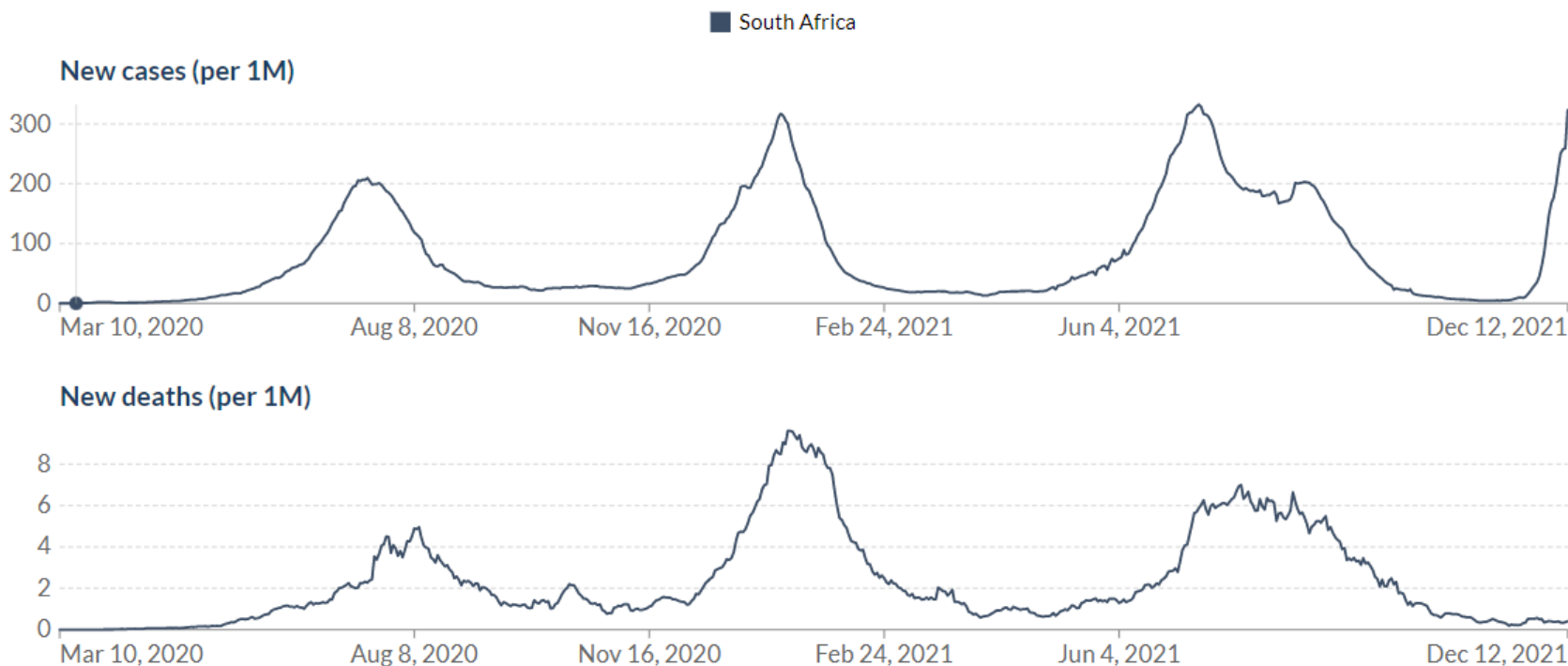
# Epidemioloģiskā situācija Dienvidāfrikas Republikā

## Daily new confirmed COVID-19 cases & deaths per million people

7-day rolling average. Limited testing and challenges in the attribution of cause of death means the cases and deaths counts may not be accurate.

Our World  
in Data

**LINEAR** LOG  Uniform y-axis



Source: Johns Hopkins University CSSE COVID-19 Data

CC BY



Veselības ministrija

## *Omikrona* varianta gadījumi Latvijā

- Kopā: 12 gadījumi
- 7 ievestie:
  - Zviedrija – 3
  - Norvēģija – 2
  - Lielbritānija – 2
- 5 sekundārie
- Simptomi aptaujas laikā 9
- Visi pilnībā vakcinēti (vienā gadījumā arī balstvakcinācija)
- 5 gadījumi atklāti, veicot testēšanu lidostā
- Identificētas 55 kontaktpersonas



Veselības ministrija

## Imunitāte un *Omikrona* variants (ECDC, 11.12.2021.)

- Trīs provizoriskie vēl nerecenzētie *in vitro* pētījumu rezultāti par atveseļošanās vai pēcvakcinācijas serumu antivielu neitralizācijas spēju pret *Omikrona* varianta vīrusu
- Rezultāti konsekventi liecina par samazinātu vakcīnas saņēmēju un pārslimojušo personu serumu neitralizācijas spēju pret *Omikrona* variantu, salīdzinot ar citiem SARS-CoV-2 variantiem
- Tomēr ir arī norādes, ka vīrusu neitralizācija ar serumu no indivīdiem, kuri ir bijuši inficēti pirms pilnīgas vakcinācijas (kombinēta imunitāte), joprojām ir efektīva pret šo variantu
- *In vitro* neitralizācijas dati neliecina par vakcīnas klīniskās efektivitātes samazināšanos, īpaši pret smagām slimības formām, ko ietekmē arī šūnu mediētās imūnās atbildes.

<https://www.ecdc.europa.eu/en/news-events/epidemiological-update-omicron-data-10-december>





Veselības ministrija

## Imunitāte un *Omikrona* variants (ECDC, 11.12.2021.)

- Tomēr esošie dati norāda uz to, ka varētu samazināties vakcīnas epidemioloģiskā efektivitāte, jo īpaši attiecībā uz inficēšanās novēršanu
- Turklāt šie provizoriskie dati ir jāapstiprina ar lielākiem pētījumiem, tostarp serumiem no personām ar atšķirīgu imunoloģisku profilu (piemēram, kas saņēmušas dažādas vakcīnas vai papildu vakcīnas devas un kurām ir bijusi atšķirīga infekcijas smaguma pakāpe), kā arī serumi, kas savākti dažādos laikos kopš infekcija un/vai vakcinācija
- Lai izdarītu precīzus secinājumus par pašreizējo vakcīnu aizsargājošo iedarbību pret *Omikrona* variantu, ir nepieciešami kompleksa vakcīnu efektivitātes pētījumi

<https://www.ecdc.europa.eu/en/news-events/epidemiological-update-omicron-data-10-december>



Veselības ministrija

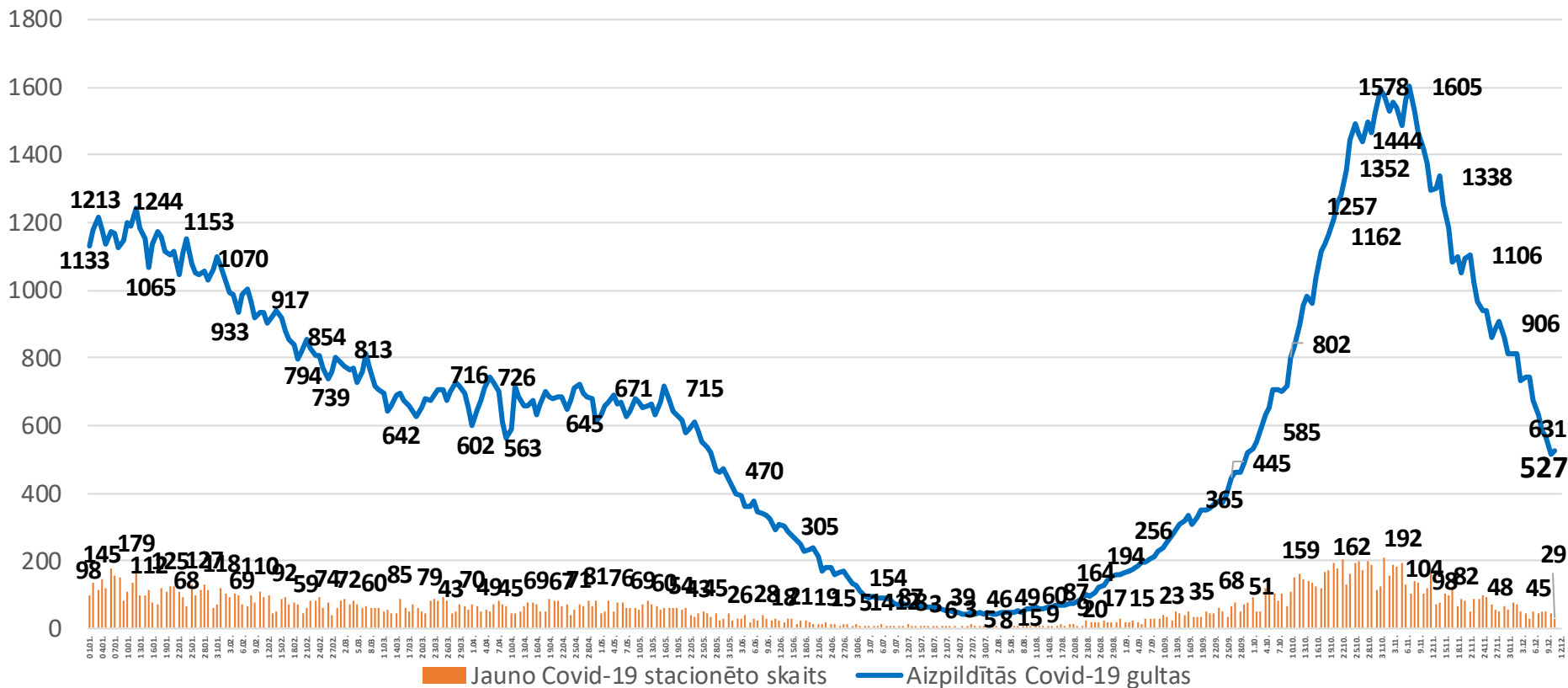
# **Veselības aprūpes sistēmas kapacitāte un noslodze**



Veselības ministrija

# Situācijas raksturojums: 2021. gada janvāris - decembris

Vērojams Covid-19 pacientu skaita samazinājums slimnīcās

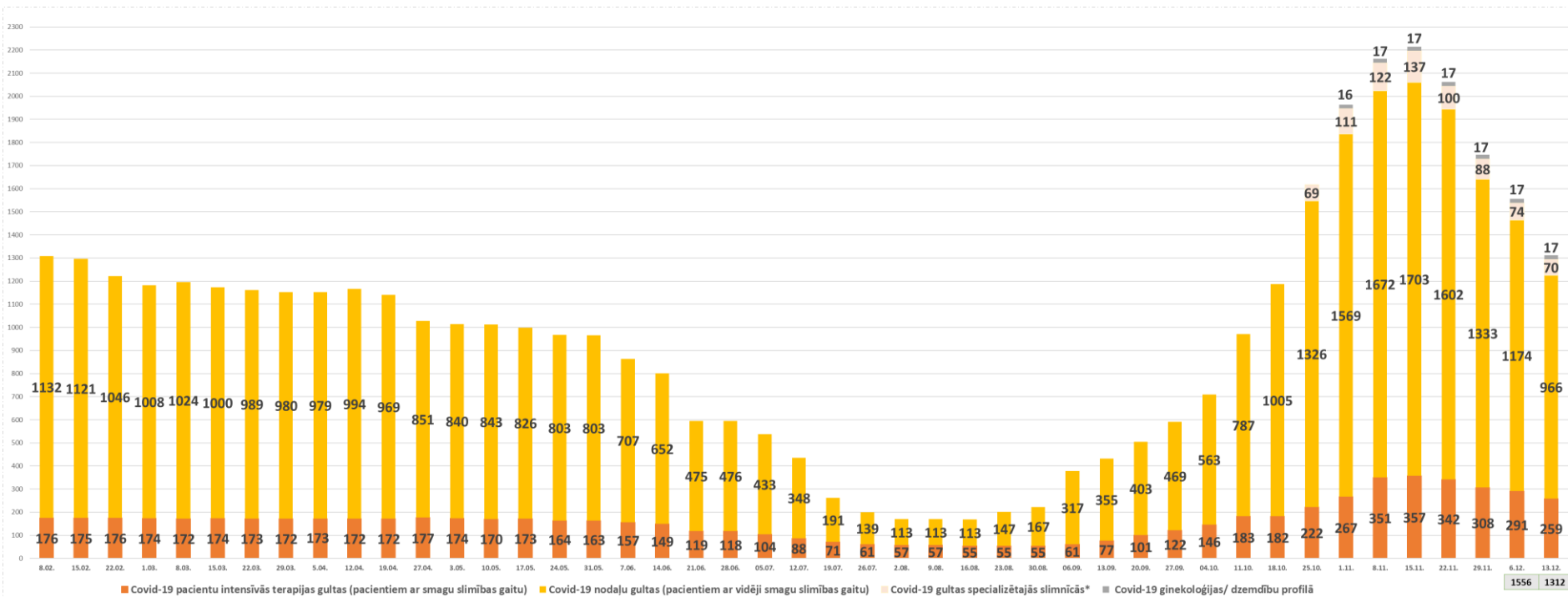




Veselības ministrija

# Covid-19 pacientiem paredzēto gultu skaits

**Nedēļas laikā par 16% samazināts Covid-19 gultu skaits no 1556 uz 1312; Covid-19 pacienti papildus tiek ārstēti specializētajās slimnīcās.**



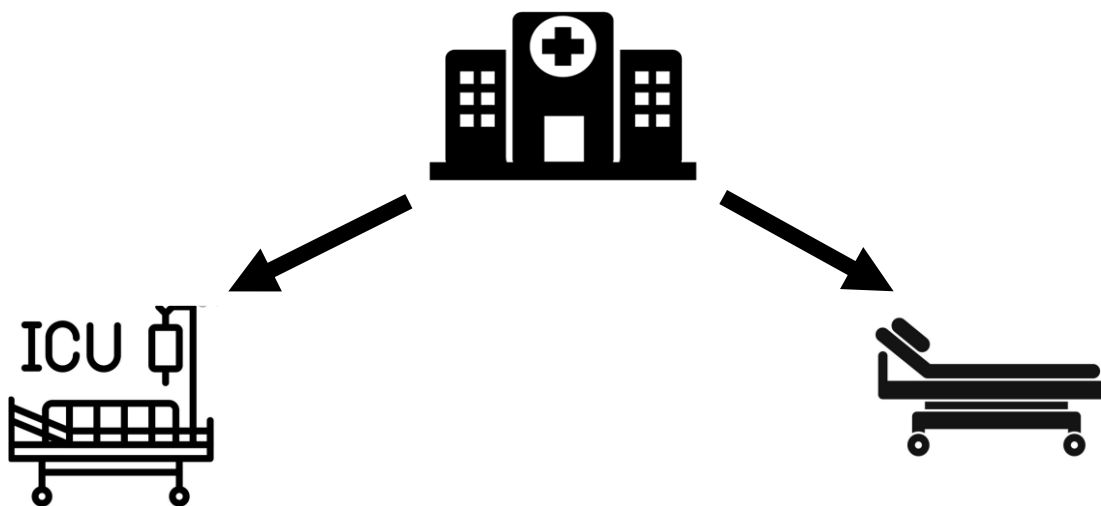
\* Specializēto slimnīcu Covid-19 gultas, kurās tiek uzņemti vidēji smagie Covid-19 pacienti (ar specializētu blakusdiagnozi, piemēram psihiatriskā vai traumatoloģijā)



# Covid-19 pacienti slimnīcās

**Ir novērojams samazinājums kopējai Covid-19 pacientu gultu noslodzei.**

**13.12. 39% COVID-19 GULTU IRAIZŅEMTAS;  
PERIODĀ NO 06.12. LĪDZ 12.12. – 41%**



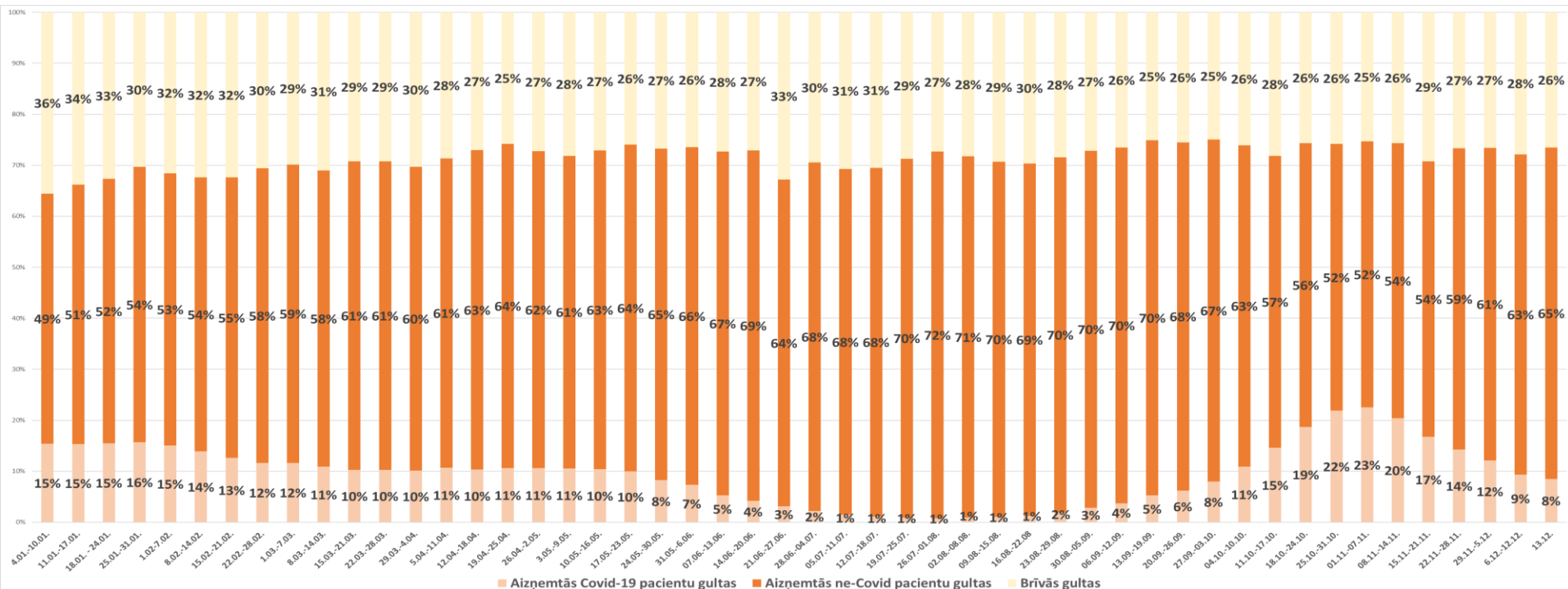
**40% COVID-19 IT GULTU IR AIZŅEMTAS;  
PERIODĀ NO 06.12. LĪDZ 12.12. – 36%**

**41% COVID-19 NODAĻU GULTU IR AIZŅEMTAS;  
PERIODĀ NO 06.12. LĪDZ 12.12. 40%**



# 21 Neatliekamās medicīniskās palīdzības slimnīcas kopējā gultu noslodze (vidēji nedēļā)

**13.12. – 73% noslodze. Pēdējo mēnešu laikā procentuāli samazinājies Covid-19 pacientu skaits no 12% līdz 8% no kopējā aizņemto gultu skaita.**

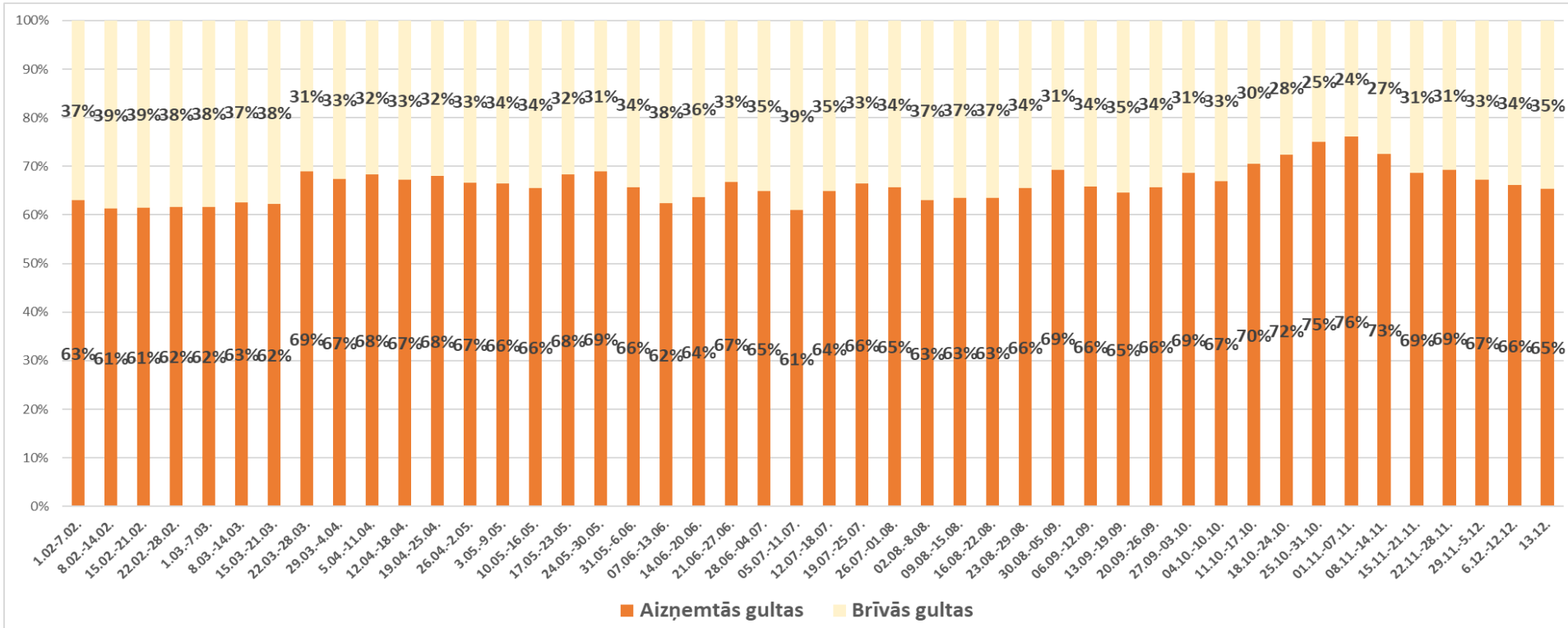




Veselības ministrija

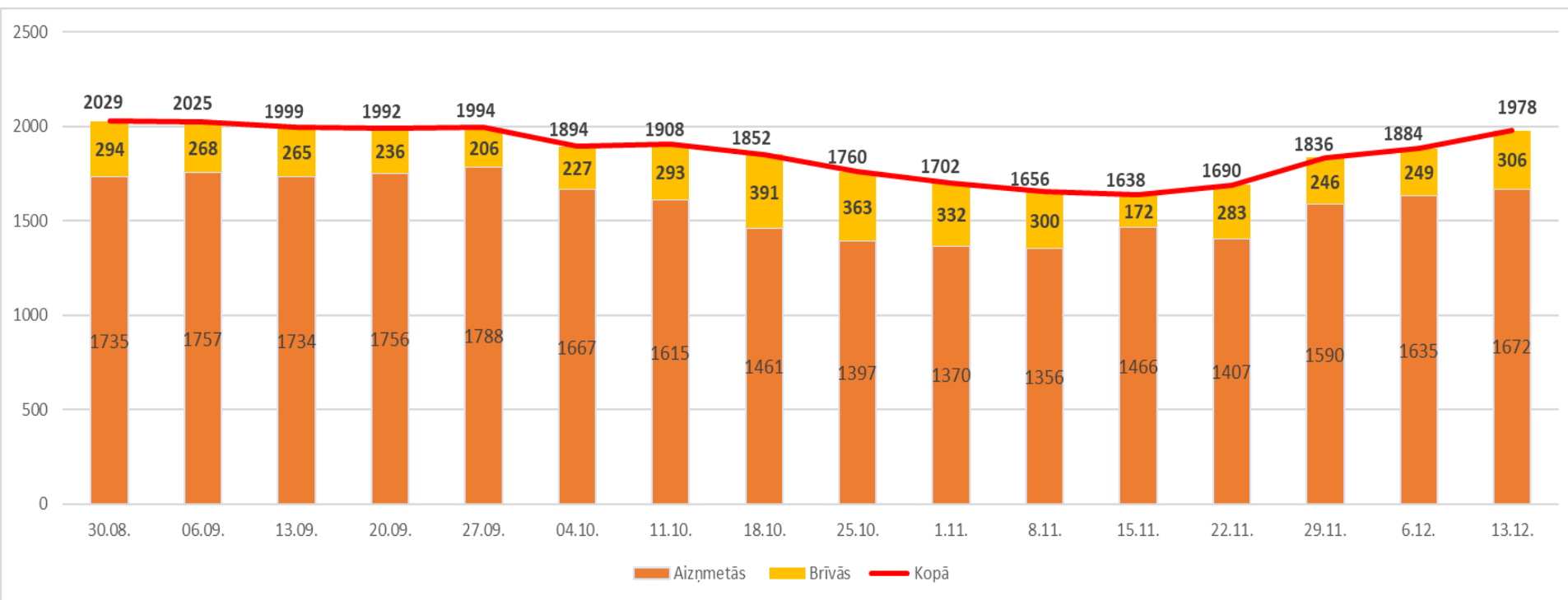
# 21 Neatliekamās medicīniskās palīdzības slimnīcas intensīvās terapijas 2. un 3. līmeņa kopējā gultu noslodze (vidēji nedēļā)

13.12. – 65% noslodze (IT gultu noslodze samazinājusies)



# 21 Neatliekamās medicīniskās palīdzības slimnīcas terapeitisko gultu kopējā noslodze septembrī- decembrī

Nedēļas laikā par 5% pieaudzi terapijas gultu skaits no 1884 uz 1978



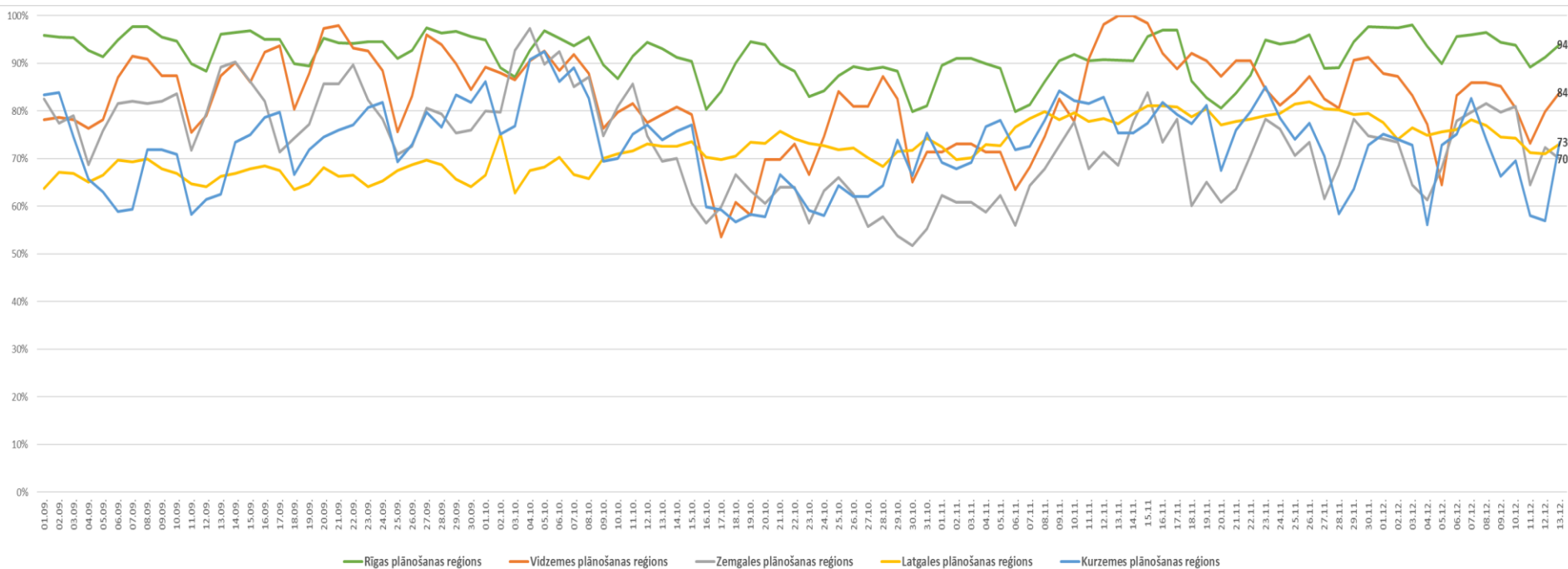




# 21 Neatliekamās medicīniskās palīdzības slimnīcas terapeitisko gultu noslodze plānošanas reģionos

**Novērojams terapeitisko gultu noslodzes pieaugums**

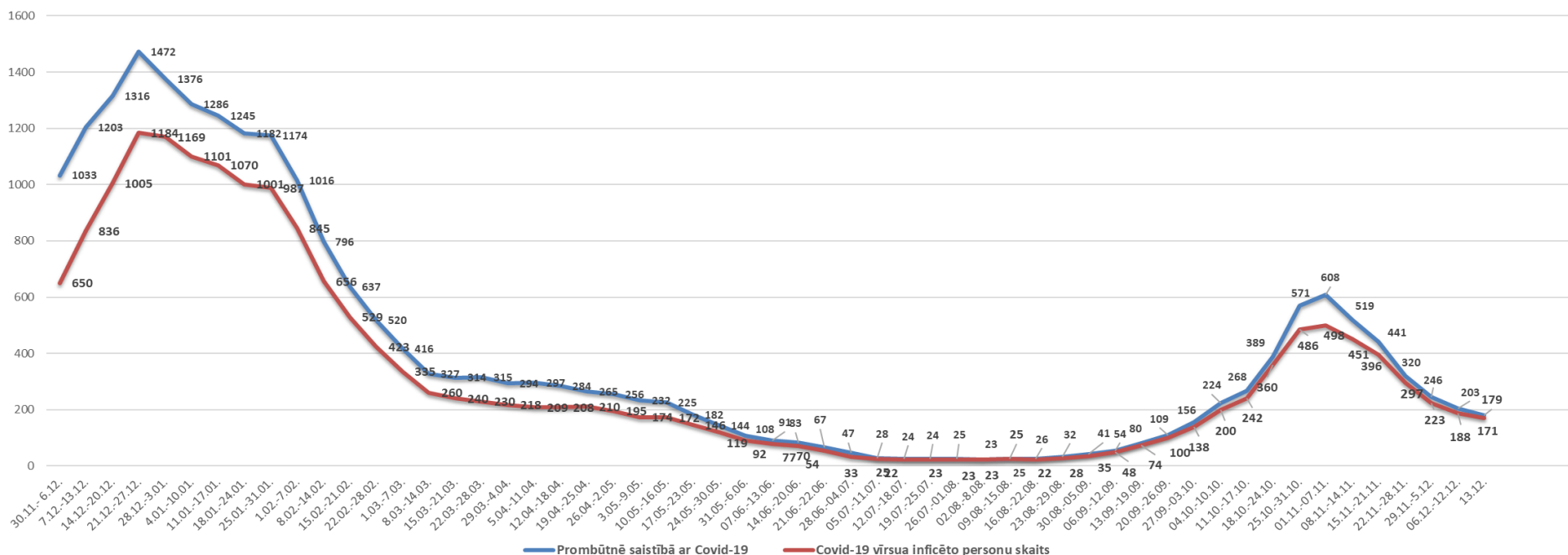
Būtisks noslodzes pieaugums Rīgas plānošanas reģionā un Vidzemes plānošanas reģionā



# Darbinieki prombūtnē (Saslimuši ar Covid-19/ Kontaktpersonas / Pašizolācijā)

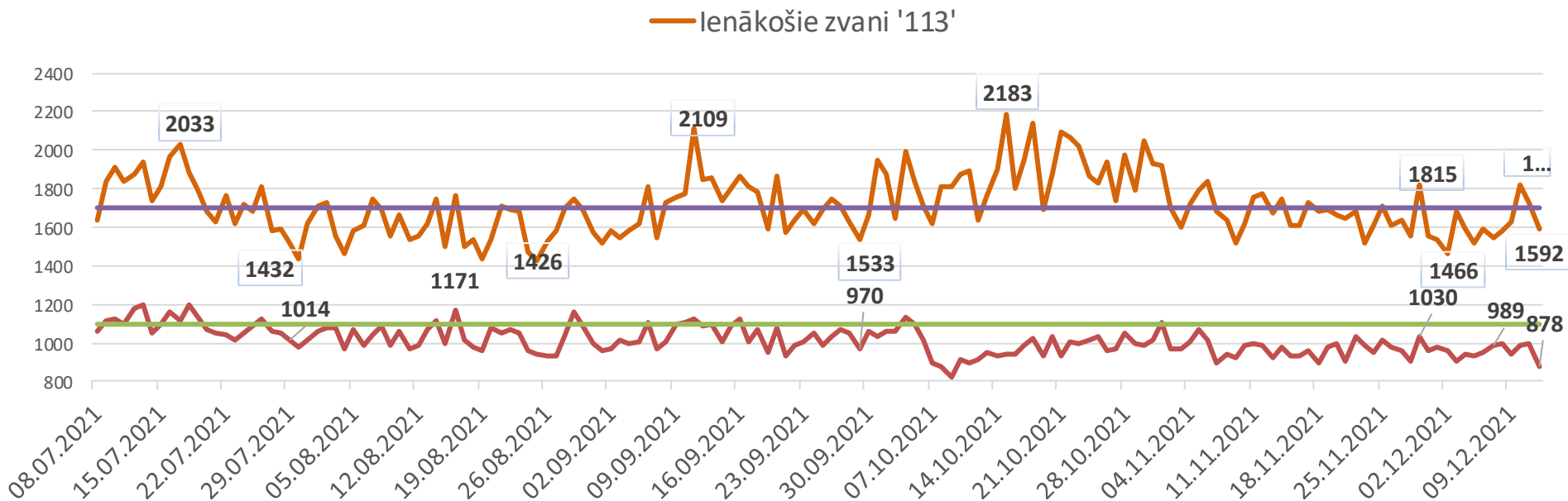
**\*Informācija par 40 stacionārajām ārstniecības iestādēm un to filiālēm**

**Novērojams pakāpenisks probūtnē esošo un Covid-19 inficēto darbinieku skaita samazinājums**



# Neatliekamās medicīniskās palīdzības dienesta operatīvās vadības centrā ienākošo zvanu skaits un brigāžu izpildīto izsaukumu skaits

Decembra sākumā **113 ienākošo zvanu skaits samazinājies par 4%** (vid. dnn 1606), salīdzinot ar ienākošo zvanu skaitu novembrī (vid. dnn 1677). **Izpildīto izsaukumu skaits nedaudz zemāks** (vid. dnn 954) **nekā novembrī** (vid. dnn 972).

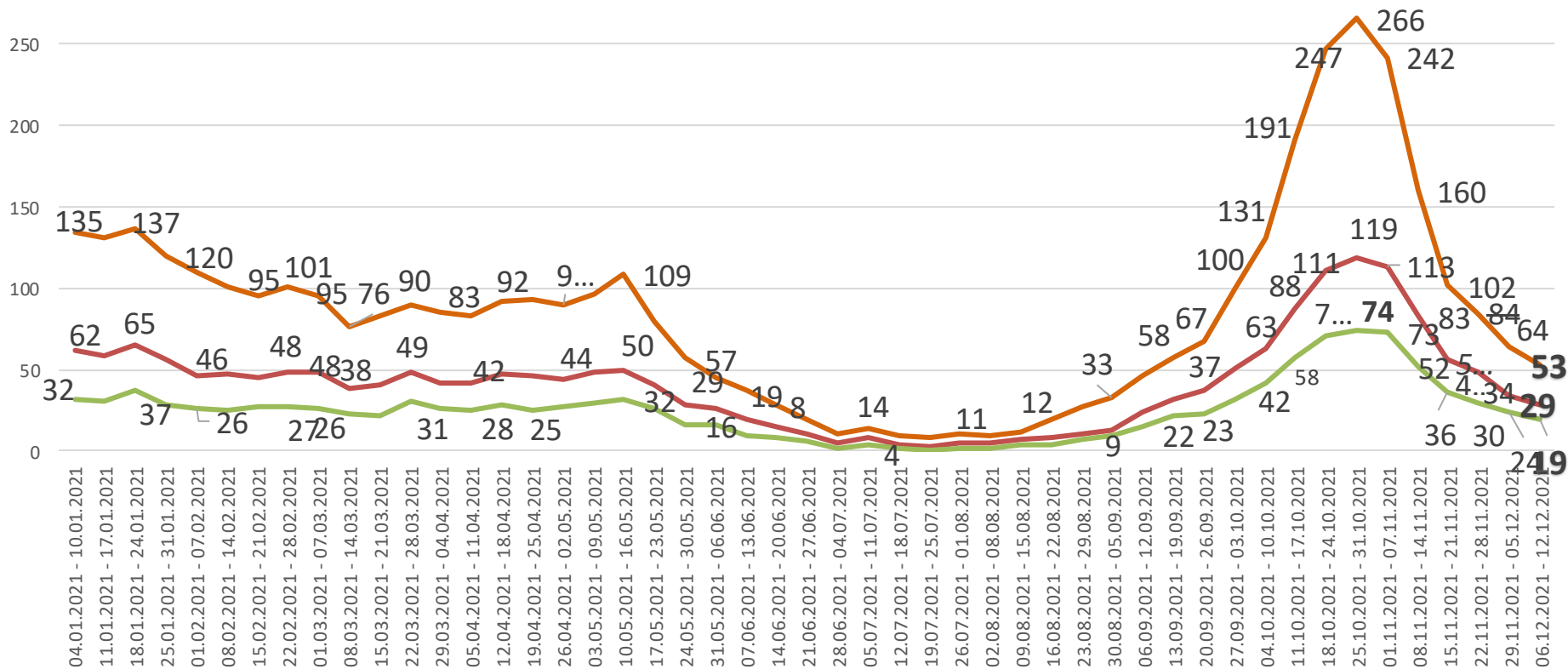




Veselības ministrija

# NMPD izsaukumu skaits pie Covid-19 pacientiem

Pēdējās nedēļas laikā izsaukumu skaits pie Covid-19 pacientiem ir samazinājies, salīdzinot ar iepriekšējām nedēļām.



- Izsaukumu skaits pie pacientiem ar diagnozēm U07.1 Covid-19, ja vīruss identificēts vai U07.2 Covid-19, ja vīruss nav identificēts
- Nogādāti ārstniecības iestādē ar diagnozēm U07.1 Covid-19, ja vīruss identificēts vai U07.2 Covid-19, ja vīruss nav identificēts



Veselības ministrija

**Paldies par uzmanību!**