

**KOMPLEKSI RISINĀJUMI  
AUGSTVĒRTĪGAI IZGLĪTĪBAS  
NODROŠINĀŠANAI  
VISPĀRĒJĀ PAMATA UN VIDĒJĀ  
IZGLĪTĪBĀ:  
ILGTSPĒJĪGA IZGLĪTĪBAS EKOSISTĒMA  
UN EFEKTĪVS FINANSĒŠANAS MODELIS**

15.08.2023. ar grozījumiem 21.11.2023.

## SATURS

IEVADS.....	3
1. AUGSTVĒRTĪGA IZGLĪTĪBAS NODROŠINĀŠANA UN EFEKTĪVA PĀRVALDĪBA.....	6
2. ESOŠĀS SITUĀCIJAS NOVĒRTĒJUMS .....	10
2.1. IZGLĪTĪBAS KVALITĀTES NOVĒRTĒJUMS .....	10
2.1.1. IZGLĪTOJAMO MĀCĪBU SNIEGUMA NOVĒRTĒJUMS .....	10
2.1.2. STARPTAUTISKO PĒTĪJUMU REZULTĀTI.....	13
2.1.3. IZGLĪTOJAMO UN PEDAGOGU LABIZJŪTAS NOVĒRTĒJUMS .....	16
2.2. PEDAGOGU NODROŠINĀJUMS.....	17
2.3. PĀRMAIŅAS DEMOGRĀFIJĀ .....	20
2.4. ESOŠĀ PAŠVALDĪBU IZGLĪTĪBAS IESTĀŽU TĪKLA NOVĒRTĒJUMS.....	23
2.4.1. IZGLĪTOJAMO UN IZGLĪTĪBAS IESTĀŽU SKAITS.....	23
2.4.2. IZGLĪTĪBAS IESTĀŽU TĪKLA IZMAKSAS .....	25
2.4.3. MĀCĪBU TELPU NOSLODZE UN IZGLĪTĪBAS IESTĀDES KAPACITĀTE .....	26
3. RISINĀJUMI.....	28
3.1. ILGTSPĒJĪGA IZGLĪTĪBAS EKOSISTĒMA .....	29
3.1.1. ILGTSPĒJĪGA VISPĀRĒJĀS PAMATA UN VIDĒJĀS IZGLĪTĪBAS IESTĀŽU TĪKLA RAKSTUROJUMS .....	29
3.1.2. KRITĒRIJI ILGTSPĒJĪGA IZGLĪTĪBAS IESTĀŽU TĪKLA IZVEIDEI.....	32
3.1.3. IEGULDĪJUMI IZGLĪTĪBAS INFRASTRUKTŪRAS KAPACITĀTĒ .....	34
3.1.4. IETEKME UZ VALSTS UN PAŠVALDĪBU BUDŽETU .....	35
3.2. PEDAGOGU ATALGOJUMA FINANSĒŠANAS MODELIS .....	36
4. TĀLĀKĀS DARBĪBAS UN LAIKA GRAFIKS .....	41
PIELIKUMI .....	44

## IEVADS

Ministru kabineta 2021. gada 22. jūnija rīkojums Nr. 436 “Par Izglītības attīstības pamatnostādēm 2021. - 2027. gadam”<sup>1</sup> paredz vairākus rīcības virzienus un uzdevumus politikas mērķa sasniegšanai, piemēram,

- mūsdienīgs, kvalitatīvs un uz darba tirgū augsti novērtētu prasmju attīstīšanu orientēts izglītības piedāvājums;
- vispārējās izglītības nodrošinājums ar mūsdienīgas un kvalitatīvas izglītības īstenošanai nepieciešamajiem resursiem, pilnveidotu mācību vidi un infrastruktūru;
- ilgtspējīga un efektīva izglītības sistēmas un resursu pārvaldība.

2023. gada 15. septembra Deklarācijā par Evikas Siliņas vadītā Ministru kabineta iecerēto darbību ir teikts, ka *kopējs darbs izglītības uzlabošanā ir veicamie soļi, lai vairotu ikviena Latvijas iedzīvotāja piederības sajūtu un kopējo valsts labklājību, kā arī, ka mūsdienu demogrāfijas izaicinājumi risināmi gan ar investīcijām bērnu nākotnē, gan ar kvalitatīvas izglītības iespējām no bērnības līdz sirmam vecumam*<sup>2</sup>. Izglītības sistēmai jānodrošina katram bērnam iespēja apgūt nepieciešamās zināšanas un kompetences, kā arī jānostiprina motivācija un spēja turpināt izglīties pēc skolas beigšanas. **Ikvienam bērnam Latvijā neatkarīgi no dzīvesvietas ir jānodrošina kvalitatīva izglītība, kuru īsteno motivēti pedagogi ilgtspējīgā izglītības iestādē.**

Izglītības kvalitāti ietekmē dažādi faktori, kas attiecīgi var būtiski ietekmēt **mācību sniegumu un skolēnu un skolotāju labizjūtu, kas vērtējami kā vieni no būtiskākajiem izglītības kvalitātes rādītājiem**. Apkopojot izglītības programmu akreditācijā pieejamos stundu vērošanas statistiskos rezultātus un izlases veidā atlasītus starptautiskajā vidē publicētos pētījumus pedagoģijā<sup>3</sup>, secināts, ka **izglītības kvalitātei ir saistība ar skolēnu skaitu klasē un ka optimālais skolēnu skaits klasē ir intervālā no 12 līdz 36 skolēniem, atkarībā no izglītības pakāpes**. Savukārt Latvijas Universitātes Starpnozaru izglītības inovācijas centra pētījums “Kā izglītības sistēma var atbalstīt skolēnu, lai skolēni varētu apgūt 21. gadsimta prasībām atbilstošu izglītību?”<sup>4</sup> pārliecinoši parāda, ka **mācīšanai un skolotāju profesionālās darbības kvalitātei ir tieša ietekme uz skolēnu sniegumu**.

Nepietiekams pedagogu nodrošinājums, ataudze un profesijas pievilcība ir problēma, kas raksturīga daudzu valstu izglītības sistēmām, arī Latvijas. Latvijā ar Ekonomikas ministrijas aplēsēm līdz 2030. gadam izglītības nozares darbaspēka piedāvājums sasniegs vien 91% pieprasījuma (līdz 2040. gadam – tikai 88% pieprasījuma). Nerodot risinājumus pedagogu darba apstākļu uzlabošanai un profesijas pievilcības palielināšanai, pastāv augsts risks, ka pedagogu trūkuma dēļ pašvaldības un izglītības iestādes nevarēs nodrošināt obligātās izglītības pieejamību. Tāpēc ir jārod risinājumi, lai valsts spētu nodrošināt pedagogiem labvēlīgus darba apstākļus, tostarp adekvātu atalgojumu, samērīgu darba slodzi, līdzsvaru starp dažādiem darba pienākumiem, atbalstošu darba vidi un infrastruktūru.

Vērtējot vispārējās pamata un vidējās izglītības kvalitāti un to ietekmējošos faktoros, var izcelt šādus būtiskākos izaicinājumus:

- (1) **mācību sniegums un skolēnu labizjūta pēdējos 10 gados pasliktinās. Lai arī pēdējos gados atsevišķu centralizēto eksāmenu vidējie rezultāti ir ar nelielu pozitīvu tendenci tomēr kopumā tie joprojām ir zemi.** 2022. /2023. mācību gadā 50% 12. klases skolēni nokārtoja matemātikas centralizēto eksāmenu līdz 30%, turpretī tikai 10% skolēni to nokārtoja virs 70%<sup>5</sup>. Savukārt, Ekonomiskās sadarbības un attīstības organizācijas (turpmāk – OECD) PISA 2018. gada pētījumā tika secināts, ka Latvijas skolēnu mācību snieguma rādītāji lauku

<sup>1</sup> <https://likumi.lv/ta/id/324332-par-izglitibas-attistibas-pamatnostadnem-20212027-gadam>

<sup>2</sup> <https://www.mk.gov.lv/lv/media/16704/download?attachment>

<sup>3</sup> 2020. gada 21. septembra Informatīvais ziņojums “Par kvalitatīvas vispārējās vidējās izglītības nodrošināšanas priekšnosacījumiem”

<sup>4</sup> <https://www.siic.lu.lv/resursi/ka-izglitibas-sistema-var-atbalstit-skolotaju-lai-skoleni-varetu-apgut-21-gadsimta-prasibam-atbilstosu-izglitiba/>

<sup>5</sup> Valsts izglītības satura centrs (VISC), rezultāti uz 2023. gada 10. jūliju (bez papildtermiņu pārbaudījumiem un apelācijām)

teritorijās atpaliek no saviem vienaudžiem pilsētās par 48 punktiem, kas atbilst aptuveni vienam mācību gadam. Tāpat OECD PISA 2018. gada pētījums uzrāda, ka Latvija ir pirmajā vietā starp Eiropas valstīm skolēnu pāridarījuma (*bullying*) rādītājos, kam, savukārt, ir arī novērota tieša sakarība ar mācību snieguma rādītājiem.

- (2) Latvijā kopumā **pedagogu nodrošinājums un atalgojums ir nepietiekams un rada augstus riskus nozares ilgtspējai, tādēļ pedagogu profesijas pievilcībai ir nepieciešams konkurētspējīgs atalgojums un samērīga darba slodze**. Vispārējās pamatizglītības un vispārējās vidējās izglītības posmā uz 2023. gada 8. jūniju bija 417 vakantas pedagogu likmes, kas ir 2,3% no kopējā pedagogu likmju skaita (*dati uz 2023. gada 9. novembri – 370 vakantas pedagogu likmes jeb 2,4% no kopējā pedagogu likmju skaita vispārējās pamatizglītības un vispārējās vidējās izglītības posmā*) un rada papildus slogu esošajiem pedagogiem, lai nodrošinātu nepārtrauktu mācību procesu. Turklāt 65 gadu un vecāku pedagogu īpatsvars ir 8% no kopējā pedagogu skaita (Valsts izglītības informācijas sistēma (turpmāk – VIIS), 2022./ 2023. mācību gada sākumā).
- (3) **esošais izglītības iestāžu tīkls veicina pedagogu slodžu sadrumstalotību un pedagogu zemākās darba algas likmes celšana nenodrošina katram pedagogam jūtamu darba samaksas pieaugumu**. 2022./ 2023. mācību gadā vispārējās izglītības iestādēs pedagogi 64,8% amata vietu (t.sk. administratīvais un atbalsta personāls) strādāja nepilna laika slodzes darbu (mazāk kā 30 stundas nedēļā) (avots – VIIS).
- (4) **esošā izglītības iestāžu tīkla izmaksas ir augstas, un tās pieaug, samazinoties apdzīvotās vietas urbanizācijai**. Tādēļ saprātīgi veidojot izglītības ekosistēmu pašvaldībās nākamajā desmitgadē, attiecīgi iespējams arī efektīvāk plānot nepieciešamos cilvēkresursus, atbrīvojot finanšu resursus, kurus tālāk novirzīt pedagogu darba samaksai.

Lai nodrošinātu izglītības kvalitāti un līdzvērtīgas iespējas izglītības programmas apguvei neatkarīgi no skolēna dzīvesvietas, uzlabotu izglītības sistēmas infrastruktūras, cilvēkkapitāla un finanšu resursu pārvaldību, panāktu būtisku pedagogu darba atalgojuma pieaugumu, kas ir viens no būtiskiem motivācijas faktoriem pedagogu labizjūtas uzlabošanai, nepieciešams rast kompleksus risinājumus efektīvai vispārējās izglītības pārvaldībai.

2023. gada 15. martā Izglītības un zinātnes ministrijā (turpmāk - Ministrija) tika izveidota darba grupa "*Bērncentrēta un cilvēkresursu efektīva skolu tīkla izveide*", kurā iekļauti arī pārstāvji no Latvijas Pašvaldību savienības un Vides aizsardzības un reģionālās attīstības ministrijas. Darba grupas uzdevums bija apzināt pašvaldību vajadzības, nepieciešamo atbalstu, galvenos izaicinājumus un labās prakses piemērus, veidojot bērncentrētu un cilvēkresursu efektīvu vispārējās pamata un vidējās izglītības iestāžu tīklu pašvaldībā. No 2023. gada februāra līdz septembrim Ministrija ir organizējusi tikšanās ar visu 43 Latvijas pašvaldību pārstāvjiem un visu plānošanas reģionu attīstības padomju pārstāvjiem, lai meklētu labākos risinājumus vispārējās pamata un vidējās izglītības iestāžu tīkla tālākai attīstībai.

Ministru kabineta 2023. gada 30. maija sēdes protokollēmuma (prot. Nr.28 1.§)<sup>6</sup> 2. punktā Ministrijai noteikts uzdevums sadarbībā ar iesaistītajām ministrijām un sociālajiem partneriem sagatavot un līdz 2023. gada 15. augustam **iesniegt izskatīšanai Ministru kabinetā informatīvo ziņojumu par ilgtspējīgu izglītības iestāžu tīklu ar skaidriem kritērijiem tīkla reformai, vērtējumu par tā ietekmi uz izglītības kvalitāti un pārvaldību, kā arī ar ietekmes izvērtējumu uz valsts un pašvaldību budžetiem**. Atbilstoši minētajam uzdevumam informatīvā ziņojuma sagatavošanas procesā tika secināts, ka definēto izglītības sistēmas mērķu sasniegšanas nodrošināšanai ir nepieciešami kompleksi risinājumi augstvērtīga izglītības pakalpojuma nodrošināšanai vispārējā pamata un vidējā izglītībā, ko iespējams nodrošināt ar efektīvu pārvaldību, t.sk. cilvēkresursu un finanšu resursu. Tādēļ **šī informatīvā ziņojuma ietvaros tiek piedāvāti ne tikai kritēriji vispārējās izglītības iestāžu tīkla reformai, bet arī ietvars jaunam finansēšanas modelim izglītības programmu nodrošināšanai nepieciešamo pedagogu atalgojumam,**

<sup>6</sup> <https://tapportals.mk.gov.lv/meetings/protocols/2ce15924-a4b1-4642-9fbb-6119fd73cbc1>

**kas attiecināmi uz vispārējās pamata un vidējās izglītības iestādēm**, kas ir arī noteikts kā viens no uzdevumiem Deklarācijā par Evikas Siliņas vadītā Ministru kabineta iecerēto darbību, proti, nodrošināt drošu, iekļaujošu un vienojošu izglītības vidi nākotnes prasmju apguvei, pārejot uz izglītības programmu finansējumu<sup>7</sup>.

Vienlaikus jāatzīmē, ka **šī informatīvā ziņojuma ietvaros netiek veikts reformas ietekmes izvērtējums uz valsts un pašvaldību budžetiem, taču tas tiek definēts kā uzdevums tālākajās darbībās**, proti, ietekme uz valsts un pašvaldību budžetiem tiks aprēķināta pēc tam, kad:

- visu pašvaldību ietvaros tiks definēta izglītības ekosistēma, ciktāl tas attiecas uz vispārējās pamata un vidējās izglītības iestāžu tīklu,
- tiks veikts izvērtējums par nepieciešamajām investīcijām izglītības infrastruktūrā,
- tiks pabeigta detalizēta finansēšanas modeļa izstrāde sadarbībā ar nozares un finanšu ekspertiem,
- modelis tiks testēts dažādās izglītības iestādēs un pašvaldībās un attiecīgi pēc nepieciešamības pilnveidots,
- būs saņemti OECD sagatavoti izglītības iestāžu tīkla modeļa izvērtēšanas rezultāti, kas ļaus papildus novērtēt reformas ietekmi, izmantojot starptautiski aprobētu metodoloģiju.

**Šī informatīvā ziņojuma ietvaros veiktā datu analīze un apkopotie secinājumi, t.sk. balstoties uz Latvijā veiktajiem un starptautiskajiem pētījumiem, attiecināmi uz pašvaldību dibinātajām un privātajām vispārējās pamata un vidējās izglītības iestādēm**, savukārt informatīvā ziņojuma pēdējā daļā noteiktās tālākās darbības ir tieši vai pastarpināti saistītas ar vispārējās izglītības nodrošināšanu, proti, identificētas arī tālākās darbības, ko nepieciešams veikt gan attiecībā uz pirmsskolas izglītību, profesionālo izglītību, speciālo izglītību, profesionālās ievirzes izglītību, gan arī attiecībā uz izglītības iestādēm, kas īsteno tālmācības un neklātienas izglītības programmas, kā arī uz valsts augstskolu dibinātām vispārējās vidējās izglītības iestādēm un vispārējās izglītības iestādēm, kas īsteno vispārējās izglītības programmu, pamatojoties uz Latvijas Republikas divpusēju vai daudzpusēju starptautisku līgumu.

*Informatīvais ziņojums "Kompleksi risinājumi augstvērtīgai izglītības nodrošināšanai vispārējā pamata un vidējā izglītībā: ilgtspējīga izglītības ekosistēma un efektīvs finansēšanas modelis" ir izstrādāts atbilstoši Ministru kabineta 2023. gada 30. maija sēdes protokollēmuma (prot. Nr.28 1.§) 2. punktā Ministrijai noteiktajam uzdevumam un iesniegts Valsts Kancelejā 2023. gada 15. augustā. Informatīvā ziņojuma precizējumi pēc tā izstrādes un iesniegšanas Valsts Kancelejā ir tikuši veikti, pamatojoties uz sociālo un sadarbības partneru ierosinājumiem, iesniedzot šo informatīvo ziņojumu atkārtoti Valsts Kancelejā izskatīšanai Ministru kabinetā.*

---

<sup>7</sup> <https://www.mk.gov.lv/lv/media/16704/download?attachment>

# 1. AUGSTVĒRTĪGA IZGLĪTĪBAS NODROŠINĀŠANA UN EFEKTĪVA PĀRVALDĪBA

Izglītības kvalitāti ietekmē dažādi faktori, kas attiecīgi var katrs atsevišķi vai savstarpēji mijiedarbojoties ietekmēt kvalitātes rādītājus jeb rezultātu. Vienlaikus, lai būtu vienota izpratne par to, kas veido izglītības kvalitāti, ir definēti kvalitatīvie kritēriji izglītības kvalitātes nodrošināšanai<sup>8</sup> (1.1. attēls).

## 1.1. attēls Kvalitatīvie kritēriji izglītības kvalitātes nodrošināšanai



Kā viens no būtiskiem kritērijiem kvalitātes nodrošināšanai ir mācību saturs. Savukārt kvalitatīva mācību satura īstenošana katrā no izglītības posmiem, sākot no pirmsskolas un beidzot ar vidējās izglītības posmu, paredz lielā mērā pamatnosacījumus, kas vijas cauri visos posmos. Tomēr, pieaugot izglītības pakāpei, pieaug arī prasmju kopums, kas katrā no pakāpēm izglītojamajiem jāapgūst, tādējādi nosakot **katram no posmiem būtiskākos elementus kvalitatīvai mācību satura īstenošanai**<sup>9</sup>:

- **PIRMSSKOLAS** izglītības ieguves procesā nepieciešams nodrošināt atbalstu tādu pamatprasmju un mācīšanās prasmju pieredzes apguvei, kas:
  - ļaus iegūt tekstpratības un rēķinpratības pamatu izpratni,
  - veidos pirmo socializācijas pieredzi un sadarbību ar vecākiem,un kuras noslēgumā ir iegūta ne tikai pirmā mācīšanās pieredze, bet arī iegūts izglītojamā prasmju novērtējums, kas ļauj mērķtiecīgi veidot izglītojamā iekļaušanos pamatizglītības programmas apgūvē.

<sup>8</sup> 2019. gada 13. maija Informatīvais ziņojums "Par skolu tīkla sakārtošanu", <https://tap.mk.gov.lv/mk/tap/?pid=40473011>

<sup>9</sup> 2018. gada 21. novembra Ministru kabineta noteikumi Nr. 716 "Noteikumi par valsts pirmsskolas izglītības vadlīnijām un pirmsskolas izglītības programmu paraugiem", 2018. gada 27. novembra Ministru kabineta noteikumi Nr. 747 "Noteikumi par valsts pamatizglītības standartu un pamatizglītības programmu paraugiem", 2019. gada 3. septembra noteikumi Nr. 416 "Noteikumi par valsts vispārējās vidējās izglītības standartu un vispārējās vidējās izglītības programmu paraugiem"



Lai īstenotu šādus mērķus, pirmsskolas izglītības ieguves procesā ir **būtiska agrīna izglītojamā mācīšanās vajadzību diagnostika, kvalitatīva sadarbības pieredzes izveide ar vecākiem un profesionāls un mērķtiecīgs mācīšanās prasmju apguves organizācijas process.**

- **SĀKUMSKOLAS** izglītības posmā 1. - 6. klasē tiek nodrošināts mācību process, kurā, respektējot katra izglītojamā mācīšanās vajadzības un iekļaujošas izglītības pamatprincipus, izglītojamajiem tiek nodrošināta:
  - iespēja apgūt mācību saturu, saņemot nepieciešamo atbalstu vai individualizāciju (t.sk. talantīgiem izglītojamajiem, izglītojamajiem ar mācību grūtībām, mācīšanās traucējumiem vai garīgās attīstības traucējumiem);
  - pieeja agrīnai, daudzveidīgai interešu izglītībai izglītības iestādē, nodrošinot alternatīvu piedāvājumu STEM (matemātika, tehnoloģijas, dabaszinātnes), kultūrizglītības un pārējās interešu izglītības jomās;
  - iespēja veidot kvalitatīvas, sociāli veselīgas attiecības ar vienaudžiem, attīstot savas līderības, sadarbības, komunikācijas, emociju vadības prasmes.

Lai īstenotu šādus mērķus, izglītības iestādes veido **plašāku atbalsta personāla pieejamību un iesaisti mācību procesā, izmanto regulāru informāciju par katra izglītojamā mācību sniegumu un attīsta pēc mācību stundām daudzveidīgas paplašinātās mācīšanās programmas izglītojamā interešu agrīnai attīstībai.**

- **PAMATIZGLĪTĪBAS** posmā 7. - 9. klasē izglītojamajam nodrošina profesionālu un mērķtiecīgu atbalstu, īpaši STEM izglītības jomā, t.sk. mācību stundās un arī pēc tām, radot iespēju saņemt mācību atbalstu, lai kāpinātu izglītojamā spēju mērķtiecīgi veidot nākotnes izglītības attīstības iespējas darba tirgū pieprasītās nozarēs.

Lai īstenotu šādus mērķus, izglītības iestādes nodrošina **kvalificētu un atbilstoši izglītojamo vajadzībām pietiekamu mācību procesa organizāciju**, kurā galvenais mērķis ir sniegt atbalstu pēc iespējas augstākam individuālajam mācību sniegumam katram izglītojamajam. **Mācību procesa organizācija notiek klātienē, mūsdienīgā un mācību satura vajadzībām kvalitatīvi nodrošinātā vidē, kas ietver ne tikai iespēju pielāgot mācību infrastruktūru un vidi izglītības iestādē, bet arī pedagogiem profesionālu atbalstu mācīšanās vajadzību identificēšanā un mācību procesa pilnveides pasākumos, kvalitatīvus mācību līdzekļus un pedagogu savstarpējo sadarbību ikdienā, stiprinot mācību satura apguves iespējas, mācoties starpdisciplināri, nodrošinot iespēju praktizēt dziļo mācīšanos un saņemot personalizētu atbalstu.**

- **VIDĒJĀS IZGLĪTĪBAS** ieguve Latvijā tiek nodrošināta, veidojot izglītības programmu "grozus", kuru mērķis ir nodrošināt iespēju padziļināti apgūt tieši to mācību saturu, ar kuru izglītojamais saista savu nākotni. Diemžēl esošajā situācijā vidusskolas 10. – 12. klasē nodrošina vidēji 6 - 8 padziļināto kursu pieejamību no visiem 13 padziļinājumiem kursiem, līdz ar to skolēni nereti izvēles veic no pieejamiem kursiem, nevis balstoties uz savām interesēm. Veidojot ilgtspējīgu vispārējās izglītības iestāžu tīklu plānots panākt, ka vidējās izglītības posmā izglītības iestādes **reģiona ietvarā** no 2026. gada 1. septembra nodrošina **iespēju izvēlēties izglītojamajiem jebkuru no padziļinājumiem kursiem, ne tikai ļaujot jau laicīgi veidot savu nākotnes stratēģiju, bet arī mainīt to, izvēloties citu specializācijas virzienu, ko nosaka skolēna sniegums un intereses, nevis izglītības iestādes cilvēkresursu kapacitāte un iespējas.** Vienlaikus nepieciešams nodrošināt, ka vispārējās vidējās izglītības līmenī STEM jomas padziļinātie kursi skolēnam ir pieejami ne vairāk kā 50 km attālumā no viņa dzīvesvietas.

Ņemot vērā iepriekš minētos kritērijus izglītības kvalitātes nodrošināšanai un katram izglītības posmam specifiskos elementus kvalitatīvai mācību satura nodrošināšanai un atbilstoši Ministru kabineta 2021. gada 22. jūnija rīkojumam Nr. 436 "Par Izglītības attīstības pamatnostādēm 2021.- 2027. gadam" tiek definēts, ka, **lai īstenotu izglītības sistēmas mērķi - nodrošināt ikvienam bērnam Latvijā**

neatkarīgi no viņu dzīvesvietas kvalitatīvu izglītību, kuru īsteno motivēti pedagogi ilgtspējīgā izglītības iestādē – **KATRĀ VISPĀRĒJĀS IZGLĪTĪBAS IESTĀDĒ** jānodrošina:

#### I Plašs un daudzveidīgs izglītības piedāvājums:

- iespēja skolēnam nostiprināt lietpratību, integrēti praktiskajā darbībā mērķtiecīgi apgūstot zināšanas, izpratni un prasmes mācību jomās, attīstot caurviju prasmes, veidojot ieradumus, izkopjot tikumus un apliecinot vērtības;
- iespēja izvēlēties apgūt vairākas svešvalodas, vismaz angļu, vācu, spāņu, franču;
- vispārējā vidējā izglītības iestādē īsteno vismaz sešus padziļinātos kursus: Latviešu valoda un literatūra II, Svešvaloda II, Vēsture II, Sociālās zinātnes II, Kultūra un māksla II, Fizika II, Ķīmija II, Bioloģija II, Ģeogrāfija II, Matemātika II, Dizains un tehnoloģijas II, Programmēšana II, Projektu darbs II;
- karjeras izglītība - iespēja saņemt kvalitatīvu un daudzpusīgu informāciju par tālāko studiju un profesionālās darbības iespējām, individualizētas konsultācijas un atbalstu;
- plašs interešu izglītības piedāvājums, akcentējot dabaszinātņu, matemātikas un tehnoloģiju jomu;
- atbalsts skolēniem ārpus mācību stundām (skolēni nodarbināti līdz ~16:00), pilnveidojot savas zināšanas un prasmes atbilstoši interesēm un spējām, t.sk. veicot mājas darbus, saņemot nepieciešamās konsultācijas u.c.

#### II Moderns mācību process un vide:

- projektu darbā balstīts mācību process no zināšanu iegaumēšanas uz zināšanu pielietojanu reālajā dzīvē;
- mācību procesā un mācību vadībā integrētas modernākās tehnoloģijas, t.sk. aktīvi izmantoti digitālie mācību līdzekļi, informācijas un komunikācijas tehnoloģijas, iekārtas, robotikas detaļas un programmatūras, t.sk. skolēniem ar speciālām vajadzībām paredzētās tehniskās ierīces, iekārtas un programmatūras;
- motivējoša, droša, atbalstoša vide, kurā skolēni attīsta līderības, pašvadības, sadarbības un komunikācijas prasmes, kritisko domāšanu, problēmu risināšanu un radošumu.

#### III Individuālais atbalsts:

- visiem 1. - 3. klases skolēniem mācību stundās pedagoga palīgs, citu izglītības pakāpju skolēniem - atbilstoši nepieciešamībai;
- skolā ir pieejams atbalsta personāls, t.sk. psihologs, sociālais pedagogs, logopēds, speciālais pedagogs, karjeras konsultants, bibliotekārs, kas strādā kā vienota komanda, sniedzot skolēna vajadzībām piemērotu atbalstu.

#### IV Augsti kvalificēti un profesionāli skolotāji:

- patstāvīgi vai sadarbībā ar kolēģiem izglītības iestādē veido drošu un atbalstošu mācību vidi, plāno un īsteno mācību procesu atbilstoši skolēna individuālās attīstības, t.sk. speciālajām, vajadzībām un sasniedzamajiem mācīšanās rezultātiem;
- spēj pielāgot mācību saturu skolēnu interesēm un prasībām, veicinot skolēnu iesaistīšanos un motivāciju;
- mērķtiecīgi virza skolēna kompetenču attīstību atbilstoši individuālās attīstības, mācīšanās, personības un sociālās izaugsmes vajadzībām;
- izvērtē, plāno un pilnveido savu profesionālo kompetenci, ir inovatīvi un radoši, atvērti pārmaiņām, lieto modernas mācību metodes, t.sk. izmantojot tehnoloģijas.



## V Kvalitatīva infrastruktūra:

- mācību satura īstenošanai nepieciešamie mācību līdzekļi – mācību un papildu literatūra, elektroniskie resursi, mācību tehniskie līdzekļi, interaktīvas mācību platformas, metodiskie un uzskates līdzekļi, izdales materiāli;
- ergonomiska, moderna, viegli transformējama klases mācību vide;
- visa nepieciešamā infrastruktūra pilnvērtīgai un padziļinātai satura apguvei, t.sk. laboratorijas, dizaina un tehnoloģiju kabineti, aprīkoti ar instrumentiem, ierīcēm, materiāliem un vielām, telpas radošām aktivitātēm (piemēram, teātrim, mūzikai, mākslai) un projektu darbam;
- modernas telpas sportam ar iekārtām un rīkiem, kas nepieciešami dažādiem vingrinājumiem un sporta spēlēm, efektīvai un drošai fiziskajai attīstībai;
- atbalsta infrastruktūra (piemēram, dienesta viesnīca, transports u.c.), pēc iestādes nepieciešamības.

## VI Laba pārvaldība:

- izglītības iestādes vadība strādā kā komanda, kas vienoti virzās uz mērķiem, spēj motivēt personālu, plāno personāla pilnveidi;
- izglītības iestādes vadība ir aktīvi pārmaiņu rosinātāji - veicina un attīsta mācīšanās, pārmaiņu un inovāciju kultūru skolā;
- izglītības iestādes vadība veido iestādes organizācijas kultūru un rada apstākļus, lai būtu iespējams profesionālais dialogs, sadarbība un pieredzes apmaiņa; rūpējas, lai organizācijas darbība saskanētu ar tās vīziju, mērķiem un vērtībām;
- izglītības iestādes vadītājs veicina un piedalās stipru partnerattiecību veidošanā un uzturēšanā ar citām izglītības iestādēm, vecākiem, vietējo sabiedrību, augstākās izglītības institūcijām un citiem partneriem;
- izglītības iestādes vadītājs rāda priekšzīmi, mācoties pats, sadala un deleģē atbildību, attīstot personāla un skolēnu vadības prasmes un spēju uzņemties atbildību.

Lai varētu sekmīgi sasniegt definētos uzdevumus attiecībā uz nodrošinājumu katrā izglītības iestādē, ļoti būtiska ir efektīva izglītības sistēmas pārvaldība. Šī **informatīvā ziņojuma kontekstā īpaša uzmanība tiek pievērsta šādiem efektīvas pārvaldības jautājumiem:**

- **PEDAGOGA LĪMENĪ** - konkurētspējīgs atalgojums, līdzsvarota darba slodze un pedagogu ataudze (palielinājies pedagogu īpatsvars, kuri pedagoģisko izglītību un/ vai skolotāja kvalifikāciju ieguvuši pēdējo 5 gadu laikā);
- **IESTĀDES LĪMENĪ** – izglītības iestāde nodrošina izglītības programmu apguvi pilnā apmērā, nodrošina, ka pakāpeniski vidējā termiņā vismaz 80% pedagogu strādā pilnu slodzi (atbilstoši normatīvajam regulējumam par pedagoga slodzes sastāvu, piemēram, 36h nedēļā sākot ar 01.09.2023.);
- **VALSTS UN PAŠVALDĪBU LĪMENĪ** – samazinās izglītības iestāžu īpatsvars, kurām ir augstas izmaksas un kuras atrodas tuvu kādai citai izglītības iestādei, un palielinās to izglītības iestāžu īpatsvars, kurām ir optimālas izmaksas.

## 2. ESOŠĀS SITUĀCIJAS NOVĒRTĒJUMS

### 2.1. IZGLĪTĪBAS KVALITĀTES NOVĒRTĒJUMS

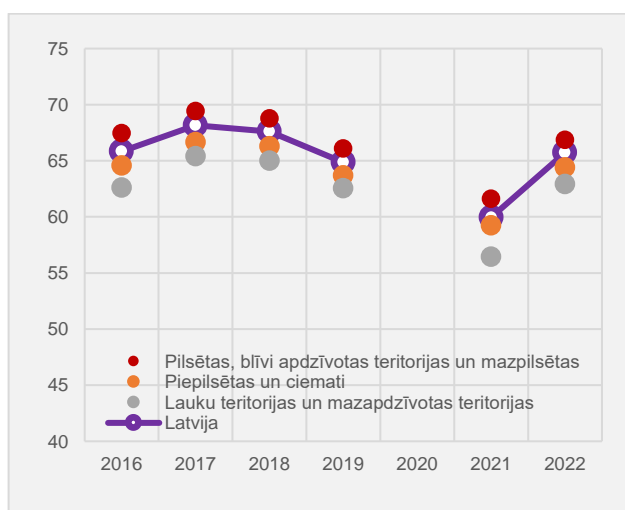
Izglītības kvalitātes novērtējumu var veikt, izmantojot dažādus kritērijus un mērījumus. Vienlaikus nav definēts viens vienīgs veids, kā novērtēt izglītības kvalitāti, kas saistīts ar to, ka izglītības kvalitāti veido vairāki savstarpēji saistīti faktori. Līdz ar to, lai veiktu novērtējumu, praktiski katram no tiem var piemērot vienu vai vairākus rādītājus vai mērījumu metodes. **Šī ziņojuma ietvaros, lai raksturotu esošo situāciju izglītības kvalitātes vērtējumā, tiek izmantotas 3 kvalitātes mērījumu jomas, proti, izglītojamo mācību sniegums, izglītojamo labizjūta un pedagogu labizjūta, taču vienlaikus paredzot, ka šie nav vienīgie mērījumi, kas turpmāk tiks izmantoti izglītības kvalitātes novērtējumam izglītības sistēmas un iestāžu līmenī.**

#### 2.1.1. IZGLĪTOJAMO MĀCĪBU SNIEGUMA NOVĒRTĒJUMS

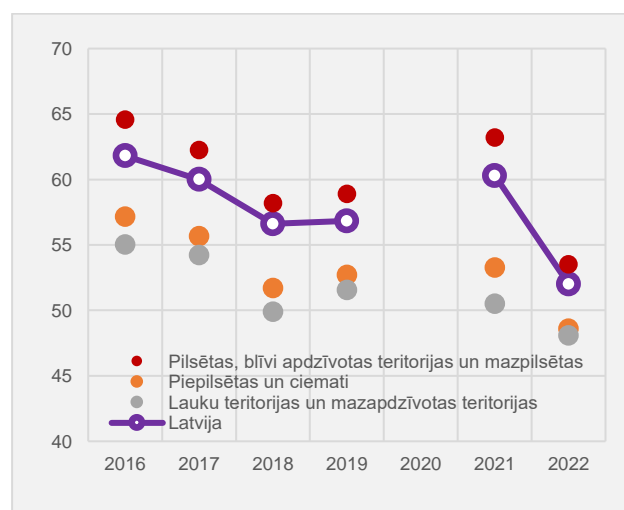
Vērtējot gan vietējos izglītojamo mācību snieguma rādītājus, gan arī starptautisko pētījumu secinājumus, kā viena no izšķirošajām pazīmēm kvalitātes rādītājos ir **izglītības iestādes atrašanās vieta**. Vērtējot eksāmenu rezultātus ilgākā laika periodā, ir redzams, ka plaisa starp lauku teritorijām un pilsētām saglabājas no gada uz gadu. Eksāmenu rezultātos spilgti iezīmējas atšķirības sadalījumā pēc urbanizācijas līmeņiem<sup>10</sup> (2.1. un 2.2. attēli).

2.1. attēls. 9. klases eksāmenu rezultātu dinamika pa gadiem pēc urbanizācijas līmeņiem

(a) 9. klases latviešu valodas eksāmena rezultāti 2016. - 2022. gadā.\*  
(pareizi izpildītie uzdevumi), %



(b) 9. klases matemātikas eksāmena rezultāti 2016. - 2022. gadā.\*  
(pareizi izpildītie uzdevumi), %



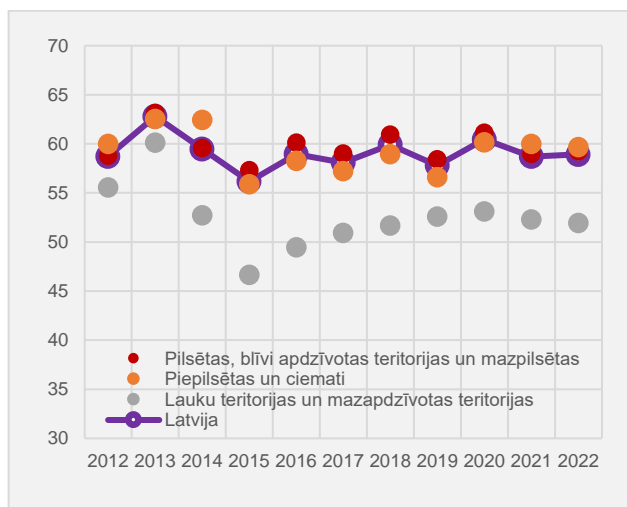
\* 2020. gadā netika organizēti 9. klases eksāmeni sakarā ar COVID 19 pandēmiju

Avots: Valsts izglītības un satura centra apkopotā informācija

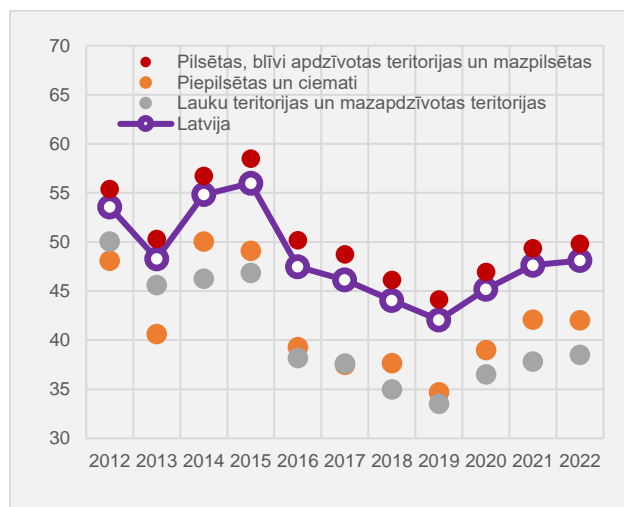
<sup>10</sup> Atbilstoši Eurostat, Eiropas Statistikas Biroja veidotai apdzīvoto vietu klasifikācijai DEGURBA

2.2. attēls. 12. klases centralizēto eksāmenu rezultātu dinamika pa gadiem pēc urbanizācijas līmeņiem

(a) 12. klases centralizētā latviešu valodas eksāmena rezultāti 2012.-2022. gadā. (pareizi izpildītie uzdevumi), %



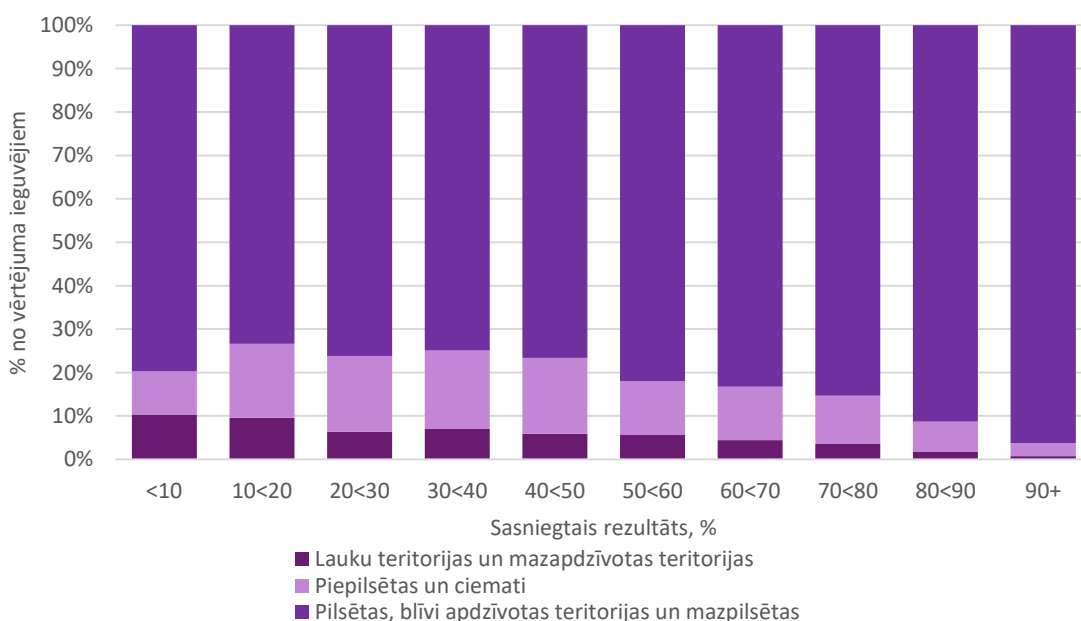
(b) 12. klases centralizētā matemātikas eksāmena rezultāti 2012.-2022. gadā. (pareizi izpildītie uzdevumi), %



Avots: Valsts izglītības un satura centra apkopotā informācija

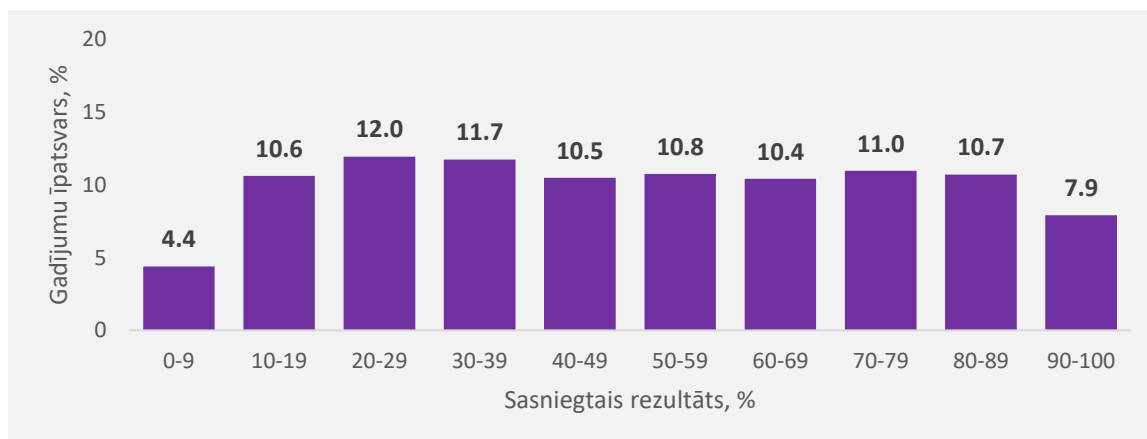
Vērtējot vidusskolas posma centralizētā eksāmena matemātikā rezultātus 2021. / 2022. mācību gadā, redzams (2.3. attēls), ka sadalījumā pēc urbanizācijas līmeņiem pilsētās, blīvi apdzīvotās teritorijās un mazpilsētās ir tendence uz augstākiem sasniegumiem, kamēr lauku teritorijās un mazapdzīvotās teritorijās eksāmenu rezultāti ir ar ievērojamu īpatsvaru uz zemāku rezultātu. Lauku teritorijās un mazapdzīvotās teritorijās vispārējās vidējās izglītības pakāpē ir proporcionāli lielāks to izglītojamo īpatsvars, kuru centralizētā eksāmena (CE) matemātikā rezultāts ir līdz 40%, savukārt izteikti lielāka proporcija pilsētās, blīvi apdzīvotās teritorijās un mazpilsētās esošo izglītības iestāžu izglītojamajiem ir grupā, kur CE rezultāts ir virs 80%.

2.3. attēls. Vidusskolas posma centralizētā eksāmena matemātikā rezultātu sadalījums pēc urbanizācijas līmeņiem, 2021. / 2022. m. g.



Avots: Valsts izglītības un satura centra apkopotā informācija

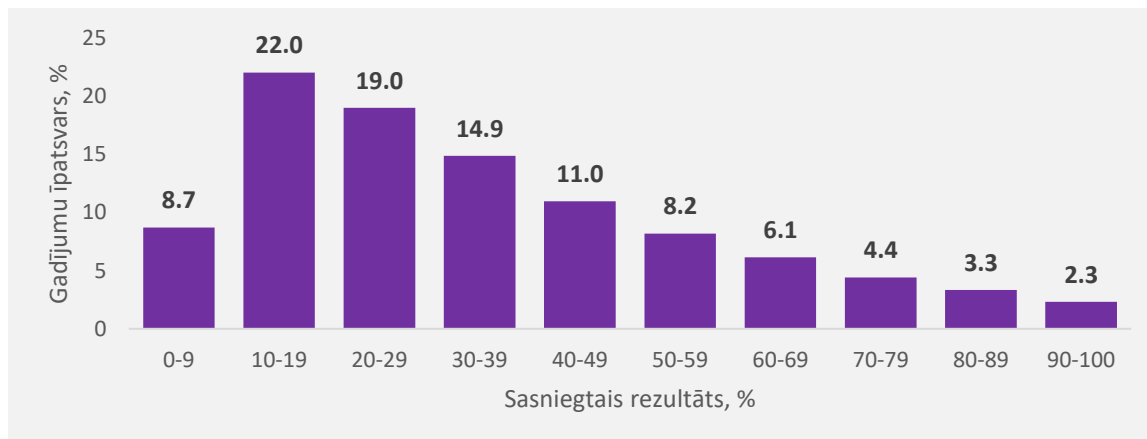
2.4. attēls Matemātikas 9. klases centralizētā eksāmena rezultātu sadalījums, 2022./2023. m.g., %



Avots: Valsts izglītības un saturs centra apkopotā informācija, rezultāti uz 2023. gada 10. jūliju (pamattermiņā kārtotie eksāmeni, pirms apelāciju izskatīšanas)

Pamatizglītības posmā 2022./ 2023. mācību gadā vidējais sniegums matemātikā bija 51%, latviešu valodā - 58% un angļu valodā – 67%. Vidējie rādītāji ir salīdzināmi ar tendencēm Latvijas un citu valstu izglītības sistēmās, taču šis gads uzrāda augstu polarizāciju starp tiem izglītojamajiem, kam ir augsts sniegums, un izglītojamajiem, kam ir zems sniegums. Daļēji to raksturo izglītojamo skaits, kuriem nav izdevies iegūt sekmīgu vērtējumu valsts pārbaudes darbos (ap 1000 izglītojamo jeb 4,4% no visiem izglītojamajiem, kuri kārtāja matemātikas 9. klases centralizēto eksāmenu), kā arī salīdzinoši augsts skaits izglītojamo, kas atrodas snieguma grupā 10 – 19% (10.6% no visiem izglītojamajiem, kuri kārtāja matemātikas 9. klases centralizēto eksāmenu) (2.4. attēls). Tādējādi prognozējams, ka šo pamatzināšanu un pamatprasmju trūkums, kas neliedz iegūt pamatizglītību, var būt nepietiekams nākamā izglītības līmeņa sekmīgai pabeigšanai.

2.5. attēls. Matemātikas optimālā līmeņa 12. klases centralizētā eksāmena rezultāti, 2022./2023. m.g., %



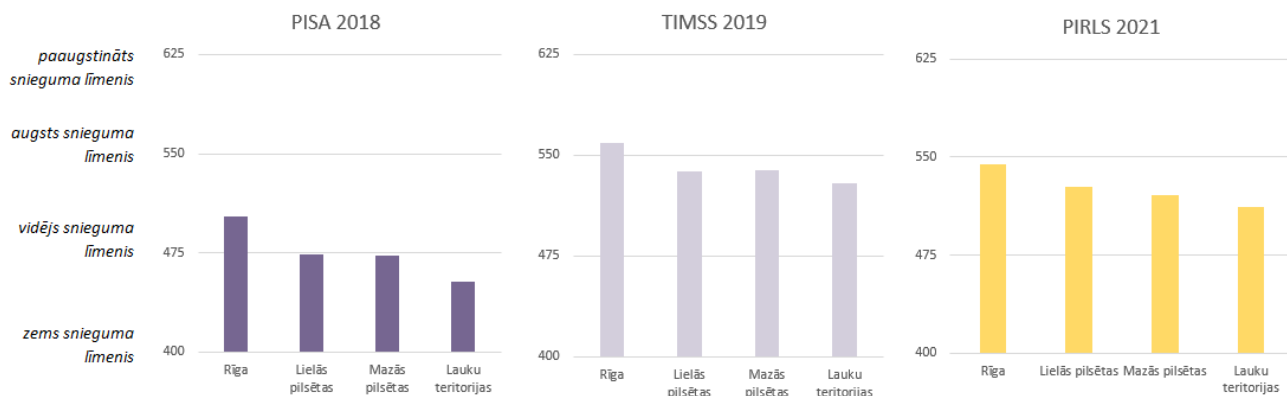
Avots: Valsts izglītības un saturs centra apkopotā informācija uz 2023.gada 21.jūniju (pamattermiņā kārtotie eksāmeni, pirms apelāciju izskatīšanas)

Vidējās izglītības posmā 2022./2023. mācību gadā vidējie snieguma rādītāji pamatpriekšmetos pamatkursu līmenī uzrāda tendenci samazināties - pamattermiņā kārtotie eksāmeni (pirms apelāciju izskatīšanas) uzrāda vidējo sniegumu 35% matemātikā, 54% latviešu valodā un 63% angļu valodā. Vidējā snieguma rādītājs var liecināt par papildu atbalsta un individualizācijas nepieciešamību mācību saturs apgūvē, īpaši, matemātikā. Joprojām augstais matemātikas optimālā līmeņa 12. klases centralizētā eksāmena nenokārtojošo izglītojamo skaits (ap 1000 izglītojamo) liecina, ka proporcionāli lielāka grupa nekā pamatskolā (kur izglītojamo ir vairāk) jeb 8.7% (2.5. attēls) nav ieguvuši pamatzināšanas un pamatprasmes, kas šobrīd tiek vērtētas Covid-19 pandēmijas ietekmē ar zemāku eksāmenu “sliksni” (10%).

## 2.1.2. STARPTAUTISKO PĒTĪJUMU REZULTĀTI

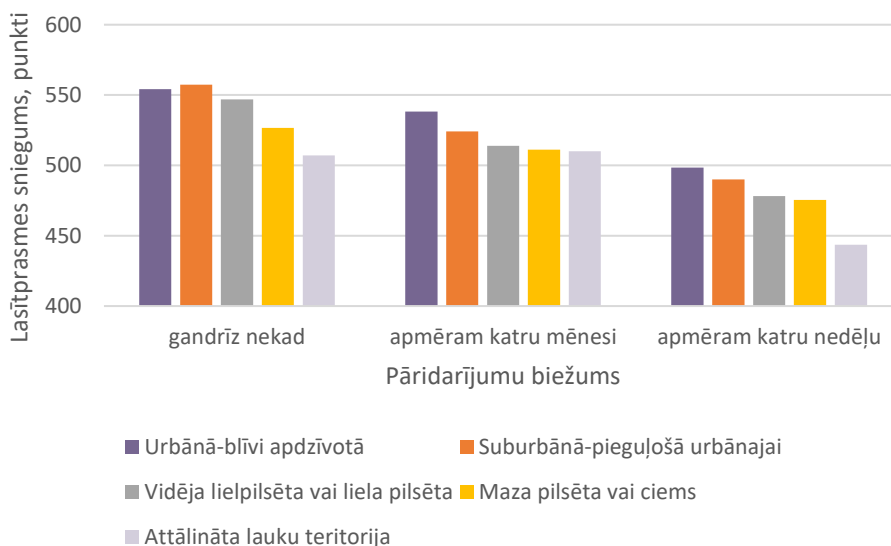
Latvijas izglītības kvalitātes rādītāji pasliktinās un kā viena no izšķirošajām pazīmēm ir pilsēta – lauku teritorija. Vērtējot trīs dažādu starptautisko pētījumu rezultātus (2.6. attēls) redzams, ka visos šajos pētījumos ir novērojama līdzīga tendence, proti, augstāku sniegumu rāda izglītojamie, kuri ir no izglītības iestādēm Rīgā vai pilsētās, un attiecīgi zemāks sniegums vērojams izglītojamiem lauku teritorijās.

2.6. attēls Starptautisko pētījumu rezultātu kopsavilkums – vidējais sniegums pēc apdzīvotās teritorijas iedalījuma <sup>11</sup>



2023. gada 16. maijā Latvijas Universitāte kopā ar citiem izglītības pētniecības institūtiem no 56 valstīm informēja par sākumskolas skolēnu lasītprasmes sniegumu<sup>12</sup>. Papildus pirmajam ziņojumam 2023. gada jūnijā arī Eiropas Komisijas analītiķi sniedza savu vērtējumu<sup>13</sup> par iegūtajiem lasītprasmes datiem, esot kritiskiem pret bērnu labizjūtu ietekmējošajiem apstākļiem Eiropas Savienības (turpmāk – ES) dalībvalstīs. Cita starpā analīze atklāj spēcīgu negatīvu saistību starp pāridarījumu (*bullying*) biežumu un lasīšanas sniegumu (2.7. attēls), kā arī pētījumi pastāvīgi parāda spēcīgu sakarību starp skolēnu sociālekonomisko statusu un to sasniegumiem mācībās visos vecuma posmos (2.8. attēls).

2.7. attēls Pāridarījumu ietekme uz skolēnu lasītprasmes sniegumu pēc apdzīvotās vietas tipa, PIRLS 2021



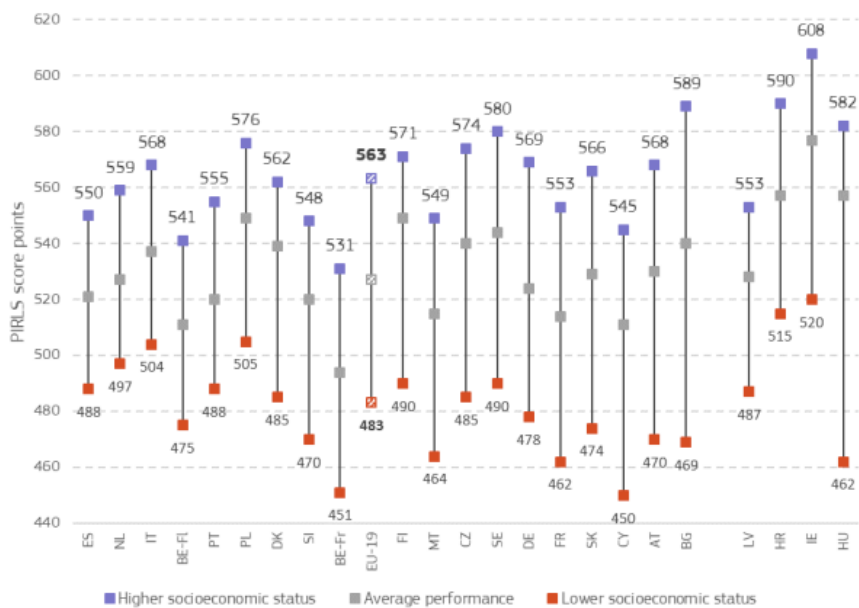
Avots: <https://www.iea.nl/data-tools/repository/pirls>

<sup>11</sup> Avots: 1) PISA 2018 - Latvija OECD Starptautiskajā skolēnu novērtēšanas programmā PISA 2018 – pirmie rezultāti un secinājumi, <https://www.izm.gov.lv/lv/media/3427/download>; 2) TIMSS 2019 – Latvija Matemātikas un dabaszinātņu izglītības attīstības tendenču starptautiskajā pētījumā TIMSS 2019 - pirmie rezultāti, <https://www.izm.gov.lv/lv/media/5828/download>; 3) PIRLS 2021 – Starptautiskā lasītprasmes novērtēšanas pētījuma IEA PIRLS 2021 pirmie rezultāti,

[https://www.ipi.lu.lv/fileadmin/user\\_upload/lu\\_portal/projekti/ipi/PIRLS\\_2021\\_nacionalais\\_zinojums\\_ar\\_vakiem.pdf](https://www.ipi.lu.lv/fileadmin/user_upload/lu_portal/projekti/ipi/PIRLS_2021_nacionalais_zinojums_ar_vakiem.pdf)  
<sup>12</sup> [https://www.ipi.lu.lv/fileadmin/user\\_upload/lu\\_portal/projekti/ipi/PIRLS\\_2021\\_nacionalais\\_zinojums\\_ar\\_vakiem.pdf](https://www.ipi.lu.lv/fileadmin/user_upload/lu_portal/projekti/ipi/PIRLS_2021_nacionalais_zinojums_ar_vakiem.pdf)

<sup>13</sup> <https://op.europa.eu/en/publication-detail/-/publication/c98299a3-1171-11ee-b12e-01aa75ed71a1>

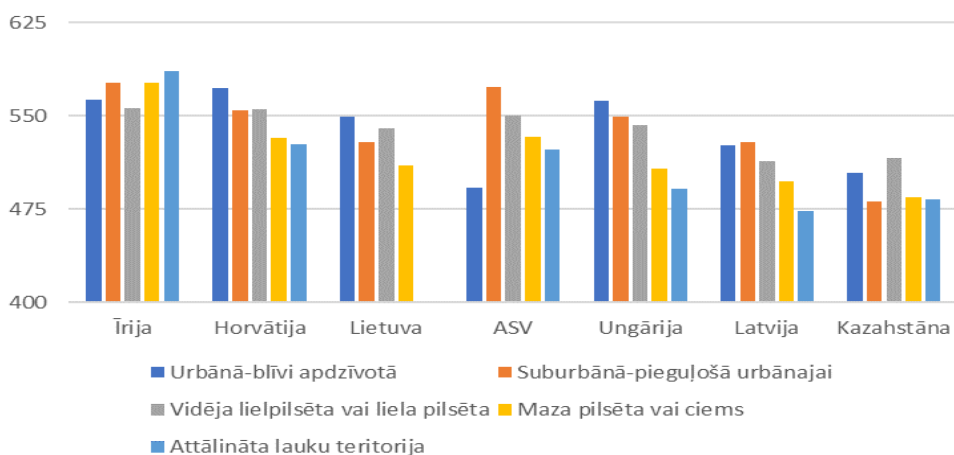
2.8. attēls Lasītprasmes atšķirības pēc sociālekonomiskā statusa (2021)



Avots: <https://op.europa.eu/en/publication-detail/-/publication/c98299a3-1171-11ee-b12e-01aa75ed71a1>

Latvijas Starptautiskā lasītprasmes novērtēšanas pētījuma IEA PIRLS 2021 pirmo rezultātu ziņojumā tika akcentēta **zēnu vājā lasītprasme lauku teritorijās, kas ir pasliktinājusies zem pētījuma vidējā rādītāja** – 500 punktiem, un pat vidējā zemākajam sliekšnim – 475 punktiem (2.9. attēls). Neskatoties uz to, ka sākumizglītībā meitenēm lasīšana sokas labāk par zēniem (2.10. attēls), ar katru nākamo izglītības pakāpi **pilsētu-lauku teritoriju sadalījumā meiteņu lasītprasme samazinās**. Ne visām valstīm, kuras šo pētījumu Covid-19 pandēmijas dēļ tomēr nolēma īstenot ar pusgada novēlošanos, t.i. veica 5. klašu skolēniem (2021. gada rudenī, nevis pavasarī, lai aptvertu kā ierasts PIRLS pētījumā 4. klasi), ir novērojama šāda lejupejoša *trepīte*. 2.9. un 2.10. attēlā ir atlasītas visas tās valstis, kuras PIRLS 2021. gada pētījumu veica 5. klases skolēniem.

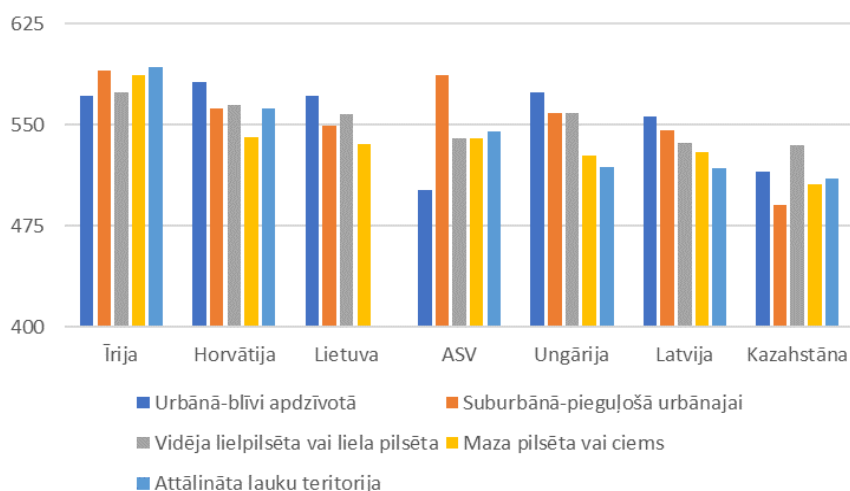
2.9. attēls 5. klases zēnu lasītprasmes sniegumi 2021. gadā atkarībā no izglītības iestādes atrašanās vietas



Avots: <https://www.iea.nl/data-tools/repository/pirls>



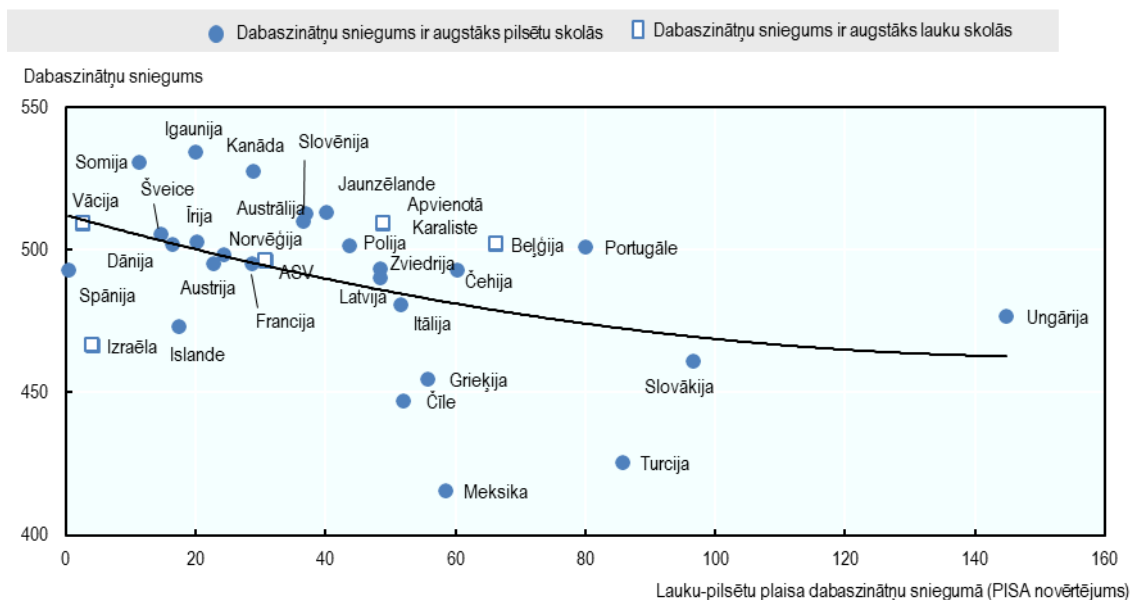
2.10. attēls. 5. klases meiteņu lasītprasmes sniegumi 2021. gadā atkarībā no izglītības iestādes atrašanās vietas



Avots: <https://www.iea.nl/data-tools/repository/pirls>

Savukārt, vērtējot izglītojamo mācību sniegumu atšķirības atkarībā no izglītības iestādes teritorijas tipa PISA pētījumā, **plaisa starp lauku un pilsētu teritoriju izglītojamo sniegumiem par labu otrajiem ir ierasts novērojums** (2.11. attēls). Tikai divās valstīs (Vācija un Izraēla) šis rādītājs ir vienlīdzīgs, un trīs valstīs ir pretēji (ASV, Beļģija un Lielbritānija), tomēr visās pārējās pētījuma dalībvalstīs ir pārliecinoši par labu pilsētām. Latvijā izglītojamajiem tas ir mērāms gandrīz 50 punktu (48) apmērā, kas ir līdzvērtīgs aptuveni vienam mācību gadam.

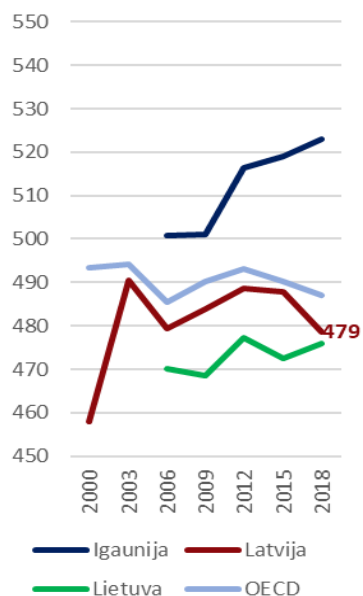
2.11. attēls. Lauku teritoriju - pilsētu plaisa un vidējais sniegums dabaszinātnēs, PISA novērtējums



Avots: OECD, 2018, *Responsive School Systems*.

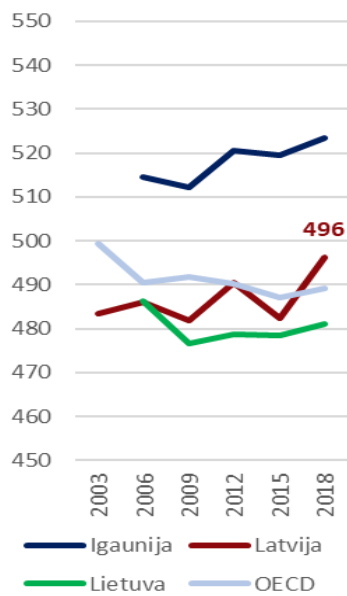
Vērojot ilgākā laika periodā mācību snieguma dinamiku (2.1. tabula, 2.12., 2.13., 2.14. attēls), redzams, ka 15 gadus veco izglītojamo sniegums salīdzinājumā ar pārējām OECD valstīm ir viduvējs un ir nepieciešams vismaz 25 punktu izrāviens katrā no kompetencēm, lai sasniegtu desmito vietu pasaulē. **Diemžēl vēsturiskā sniegumu dinamika liecina par Latvijas 15 gadus veco izglītojamo salīdzinoši vidēju sniegumu, nespējot pārsniegt vidējā snieguma mērījumu, t.i. 500 punktus katrā no prasmēm.**

2.12. attēls. PISA rezultāti lasīšanas kompetencē



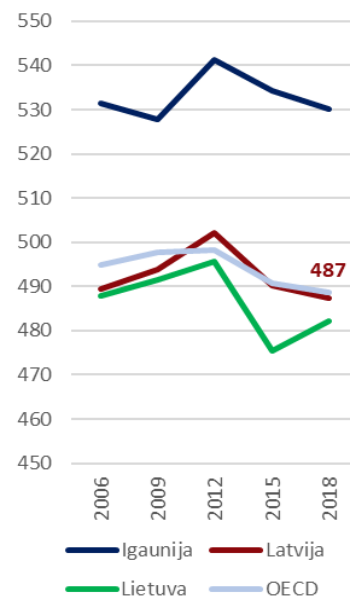
Avots: OECD PISA  
<https://www.oecd.org/pisa/data/>

2.13. attēls. PISA rezultāti matemātikas kompetencē



Avots: OECD PISA  
<https://www.oecd.org/pisa/data/>

2.14. attēls. PISA rezultāti dabaszinātņu kompetencē



Avots: OECD PISA  
<https://www.oecd.org/pisa/data/>

2.1. tabula PISA 2018 Latvijas 15 gadus veco izglītojamo sniegums

Valsts	Lasīšana	Matemātika	Dabaszinātnes
Latvija	479 punkti (30. vieta)	496 punkti (24. vieta)	487 punkti (29. vieta)
Igaunija	523 punkti (5. vieta)	523 punkti (8. vieta)	530 punkti (4. vieta)
Lietuva	476 punkti (35. vieta)	481 punkti (35. vieta)	482 punkti (31. vieta)
OECD vidējais	487 punkti	489 punkti	489 punkti
10. vietas sniegums	512 punkti (Polija)	516 punkti (Polija)	516 punkti (Taivāna)

Avots: OECD PISA <https://www.oecd.org/pisa/data/>

### 2.1.3. IZGLĪTOJAMO UN PEDAGOGU LABIJŪTAS NOVĒRTĒJUMS

Viens no nozīmīgākajiem izglītības kvalitātes aspektiem ir izglītībā iesaistīto personu labizjūta izglītības iestādē. Tā primāri saistās ar fiziski, psiholoģiski un emocionāli drošu vidi. Šobrīd lielākā daļa izglītības iestāžu regulāri (reizi gadā) īsteno drošības un psiholoģiskās labklājības monitoringu, iesaistot izpētē izglītojamos, viņu vecākus un pedagogus, vērtējot mikroklimatu, fizisko un emocionālo vidi. Iegūtie rezultāti liecina par nepieciešamību regulāri īstenot labizjūtas pilnveides pasākumus izglītības iestādēs.

2022./ 2023. mācību gada izglītības kvalitātes vērtēšanas rezultāti<sup>14</sup> rāda, ka kritēriji, kas attiecināmi uz labizjūtas jautājumiem, pārsvarā novērtēti ar kvalitātes vērtējuma līmeni “labi” (norāda, ka izglītības iestādes darbība, izglītības programmas īstenošana un tās vadības darbs atbilst optimāli sasniedzamajam kvalitātes līmenim; izglītības iestādē ir uzsākts ieviest pārmaiņas un tās tiek ieviestas), piemēram, “Vienlīdzība un iekļaušana” – “labi” 54%, “Pieejamība” – “labi” 54%, “Drošība un psiholoģiskā labklājība” – “labi” 60%. Tomēr šie dati liecina, ka vairākās izglītības iestādēs ir

<sup>14</sup> Izglītības kvalitātes dienesta 2022. gada Izvērtējums par vispārējās un profesionālās izglītības kvalitāti “Laba pārvaldība”

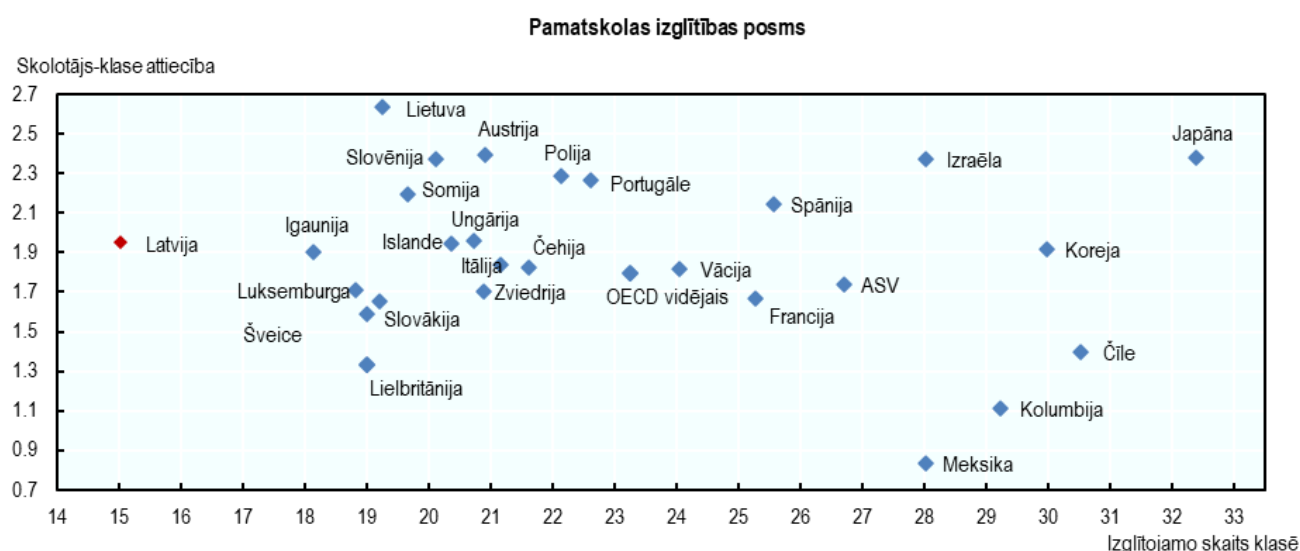
nepieciešama būtiska izglītības vides pilnveide. Sagaidāms, ka **labizjūta arvien vairāk ietekmēs izglītības kvalitāti un izglītības iestādes darbību kopumā**, tā ir vērā ņemams faktors, vērtējot izglītības iestādes darbību un izdarot izvēli izglītības nodrošināšanas piedāvājumā konkrētajā pašvaldībā.

Nepietiekams pedagogu nodrošinājums, ataudze un profesijas pievilcība ir problēma, kas raksturīga daudzu valstu izglītības sistēmām. Svarīgi ir **nodrošināt pedagogiem labvēlīgus darba apstākļus, tostarp adekvātu atalgojumu, samērīgu darba slodzi, līdzsvaru starp dažādiem darba pienākumiem, atbalstošu darba vidi un infrastruktūru**, kas ir pedagogu labizjūtu ietekmējošie faktori. Pedagogu profesionālajam sniegtumam ir būtiska ietekme uz mācību rezultātu un izglītības sistēmas izvirzīto mērķu sasniegšanu.

## 2.2. PEDAGOGU NODROŠINĀJUMS

Attiecība starp izglītojamo skaitu un pedagogu likmju summu norāda uz valsts izglītojamo populācijai pieejamiem mācībspēku resursiem un ir indikators izglītības nodrošināšanai veltīto resursu pieejamībai un izlietojumam valstī. **Ja izglītojamo skaits uz vienu pedagogu ir neliels, šādos apstākļos mazāk resursu iespējams veltīt pedagogu algu palielināšanai, ieguldījumiem pedagogu profesionālajā pilnveidē, asistentu piesaistei, kā arī mācību vides un tehnoloģiju uzlabošanai.**

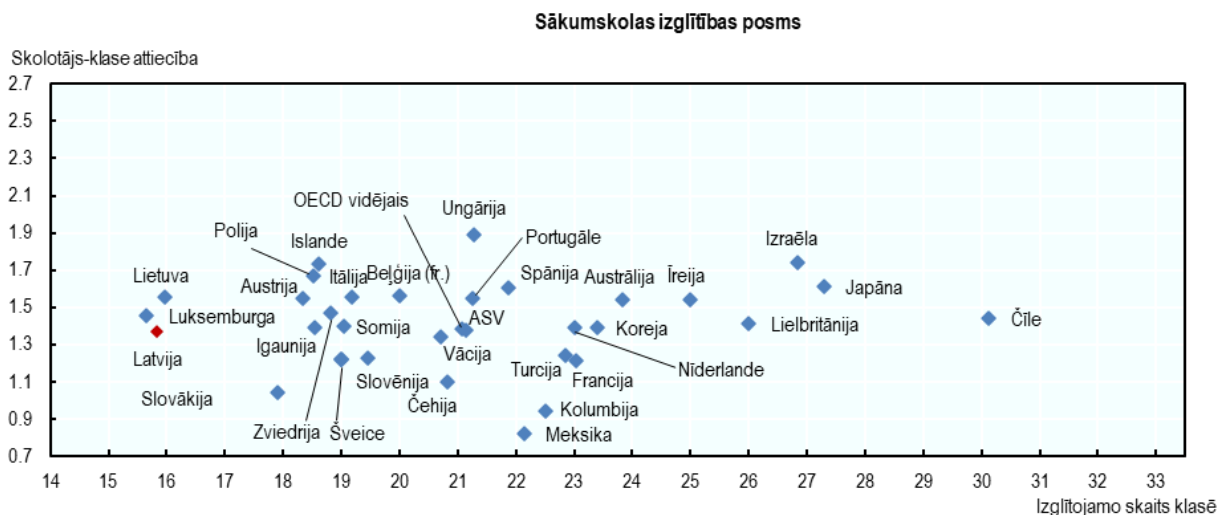
2.15. attēls. Klases lielums un skolotāju un klašu attiecība pamatskolas izglītības posmā



Avots: OECD, 2018, [Responsive School Systems](#).

Analizējot saistību starp vidējo klases lielumu (Latvijai ir otrais mazākais sākumskolā un mazākais pamatskolā starp OECD valstīm) un skolotājs - klase attiecību (Latvija ir OECD vidējā līmenī sākumskolā vai pavisam nedaudz lielāka pamatskolā) (2.15. attēls), tiek secināts, ka **skolotāju resurss tiek izmantots salīdzinoši līdzvērtīgi ar OECD vidējiem rādītājiem**, proti, par cik klasēm skolotājs ir atbildīgs, kā izglītojamie ir grupēti klasēs, kā skolotāji izmanto komandas darbu, kā samērojas kontaktstundu ilgums ar skolotāja darba dienām u.c. Lai spētu nodrošināt izglītības kvalitāti šajās vidēji ļoti mazās klasēs un noturētu šādu skolotājs - klase proporcijas līmeni, **ir nepieciešams liels skaits pedagogu un attiecīgi daudz lielāks un vienlaikus sadrumstalotāks finansējums skolotāju līmenī** (piemēram, nepilnās slodzes, ņemot vērā spēkā esošo normatīvo regulējumu par slodzes sastāvu).

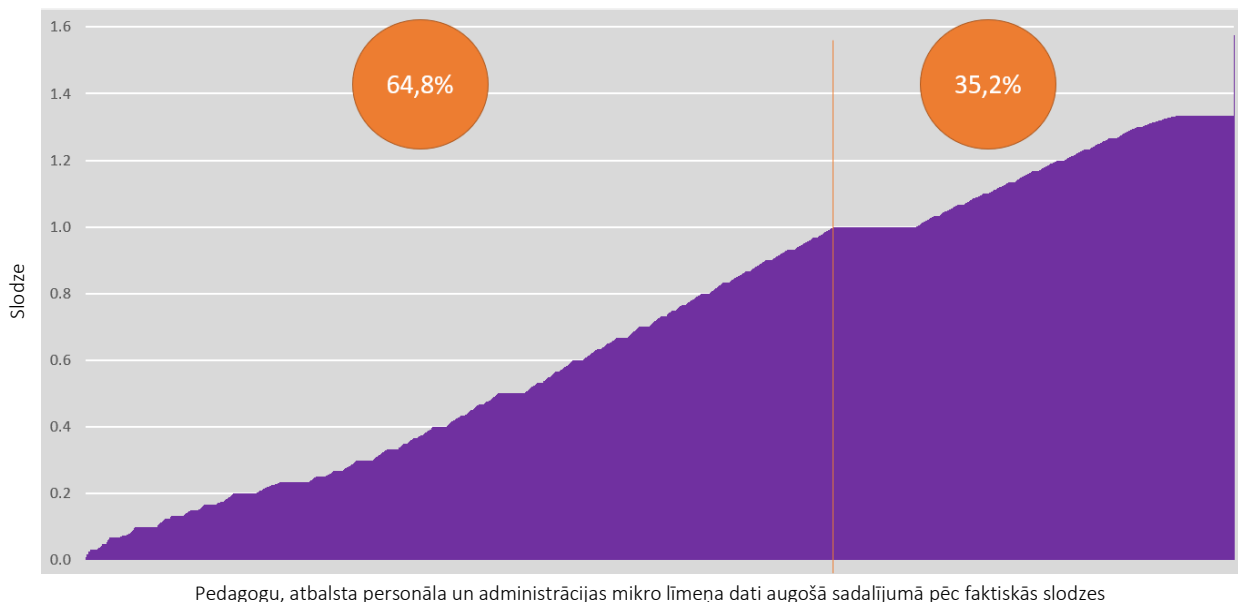
2.16. attēls. Klases lielums un skolotāju un klašu attiecība sākumskolas izglītības posmā



Avots: OECD, 2018, *Responsive School Systems* ([https://www.oecd-ilibrary.org/education/responsive-school-systems\\_9789264306707-en](https://www.oecd-ilibrary.org/education/responsive-school-systems_9789264306707-en))

2022./ 2023. mācību gadā vidējais klases piepildījums Latvijas izglītības iestādēs ir nedaudz pieaudzis salīdzinājumā ar OECD 2018. gada ziņojumā analizētajiem datiem, t.i., sākumskolas izglītības posmā no vidēji 15 izglītojamajiem klasē līdz vidēji 16 izglītojamajiem un pamatskolas izglītības posmā - līdz 17 izglītojamajiem klasē. Savukārt skolotājs - klase attiecība sākumskolas posmā nav mainījusies, taču pamatskolas izglītības posmā tā ir nedaudz pieaugusi, tuvojoties Lietuvas rādītājam (Centrālā statistikas pārvalde IZG190 skolotāju skaita dati un VIIS klašu dati par 2022./ 2023. m. g.), kas ļauj secināt, ka skolotāju resursa efektivitāte ir samazinājusies.

2.17. attēls. Personāla noslodze pedagogu, atbalsta personāla un administrācijas amatos vispārējā izglītībā 2022./ 2023. m.g.



2022./ 2023. mācību gadā **64,8% vispārējās izglītības iestāžu personāla pedagogu amatos, t.sk. administrācijas un atbalsta personāla amatos, strādāja nepilnu slodzi<sup>15</sup>** (VIIS dati par pedagogu amata vietu skaitu) (2.17. attēls), tostarp:

<sup>15</sup> Šī ziņojuma ietvaros termins pilna / nepilna slodze tiek izmantots, lai raksturotu darba noslodzi pedagogu amatos, pamatojoties uz konkrētā laika periodā spēkā esošajos normatīvajos aktos noteikto slodzes sastāvu. Piemēram, par 2022./ 2023. mācību gadu datu analizē tiek lietoti dati no VIIS par pedagogisko likmju skaitu, kur viena likme jeb pilna slodze ir rēķināta ar 30 darba stundām nedēļā.

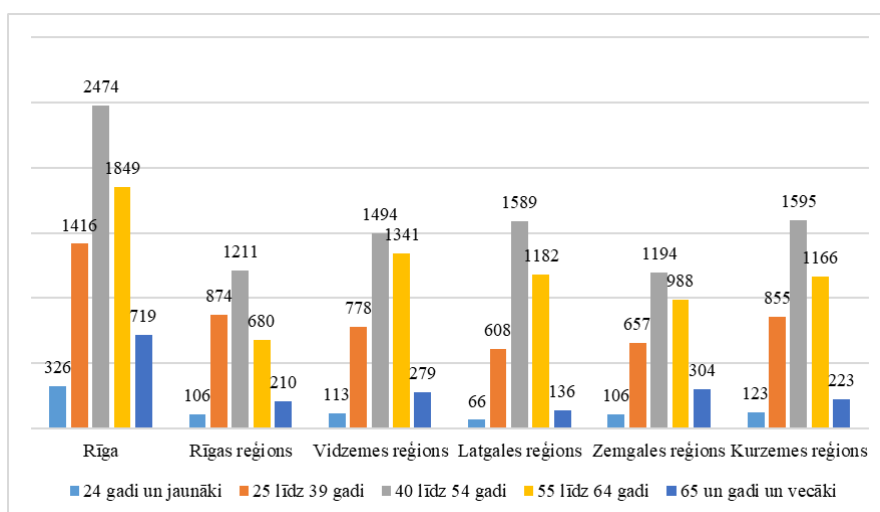
- izglītības iestāžu vadītāji, vietnieki un metodiķi, kuri **papildus sava amata pienākumiem var veikt pedagoģisko darbu** līdz septiņām stundām nedēļā;
- jaunā kompetencēs balstītā satura ietvaros **pieaicinātie nozares profesionāļi**, augstskolu pasniedzēji padziļināto un specializēto mācību priekšmetu un kursu pasniegšanai;
- pedagogi, kuri **ģimenes apstākļu dēļ izvēlas strādāt nepilnu slodzi** (piemēram, mazi bērni, bērni ar speciālām vajadzībām, kopjami ģimenes locekļi, veselības apstākļi);
- pedagogi pensijas un pirms pensijas vecumā, kā arī studējoši skolotāji, kuri **izvēlas strādāt nepilnu slodzi**;
- izglītības programmas īstenošanas ietvaros konkrētā izglītības iestādē nav iespējams pedagogam nodrošināt pilnu slodzi, piemēram, pamatzglītības programmā ir 6 bioloģijas mācību stundas nedēļā, ja izglītības iestādē konkrētā klašu posmā nav paralēlās klases.

2018. gadā OECD TALIS apsekojuma ietvaros veikto pedagogu aptauju rezultāti liecina, ka Latvijā un Somijā iezīmējas salīdzinoši lielāks nepilnu slodzi strādājošu pedagogu īpatsvars viņu karjeras sākuma un beigu gados. Pētījumos konstatēts, ka **pilnu slodzi strādājoši pedagogi tiek labāk atzīti profesionāli, ir labāk atalgoti, kā arī saņem vairāk izglītības iestāžu vadības atbalsta** (tostarp profesionālajai pilnveidei) **nekā nepilnu slodzi nodarbināti pedagogi**. Apstākļos, kad ir liels skaits pedagogu, kuri strādā nepilnu slodzi, **mazāk resursu iespējams veltīt pedagogu algu palielināšanai, ieguldījumiem pedagogu profesionālajā pilnveidē, kā arī mācību vides un tehnoloģiju uzlabošanai**.

Vidēji ar vismazāko darba slodzi ir lauku teritorijās strādājošie pamatskolas skolotāji. Tie ir eksakto un sociālo jomu skolotāji, kuru kvalifikācija ļauj mācīt 1-2 mācību priekšmetus ar nelielu stundu skaitu. Lauku teritorijā lielā skaitā izglītības iestāžu vairāk kā 50% skolotāji iestādē nav pamatdarbā, kas ietekmē šo izglītības iestāžu organizācijas kultūru un var negatīvi ietekmēt izglītības kvalitāti. Dati liecina, ka skolotāji strādā nepilnu slodzi, tajā pašā laikā nozarē ir nozīmīgs darbaspēka trūkums - **vispārējās pamatzglītības un vispārējās vidējās izglītības posmā uz 2023. gada 8. jūniju bija reģistrētas 417 vakantas pedagogu likmes, kas ir 2,3% no kopējā pedagogu likmju skaita (dati uz 2023. gada 9. novembri – 370 vakantas pedagogu likmes jeb 2,4% no kopējā pedagogu likmju skaita vispārējās pamatzglītības un vispārējās vidējās izglītības posmā)**.

Augsts risks nozarei ir arī pedagogu vidējais vecums. 2022./ 2023. mācību gada sākumā vispārējās izglītības iestādēs 8% pedagogu bija vecāki par 64 gadiem, 29% pedagogu ir vecumā no 55 līdz 64 gadiem un tikai 3% pedagogi ir vecumā līdz 24 gadiem (2.18. attēls).

2.18. attēls. Vispārējās izglītības iestāžu pedagogu vecuma struktūra 2022./2023. mācību gadā



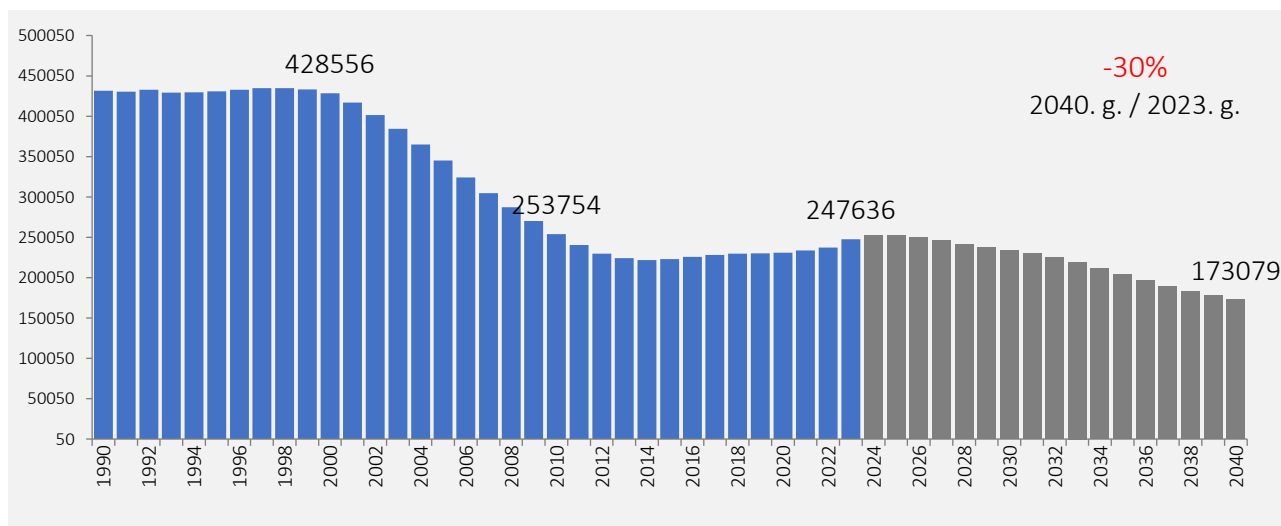
Avots: VIIS

## 2.3. PĀRMAIŅAS DEMOGRĀFIJĀ

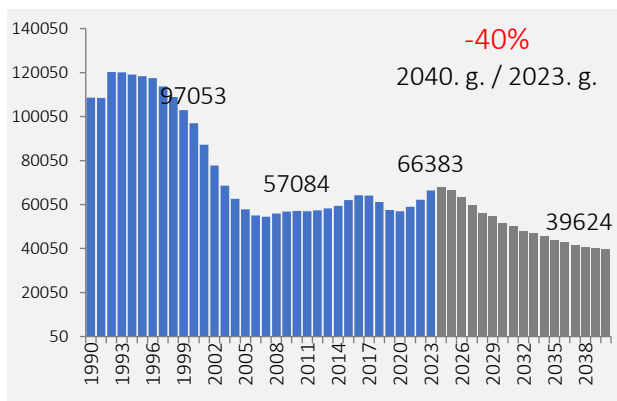
Pēdējos gados Latvijā vērojams izglītojamo skaita pieaugums, taču tas ir īslaicīgs. Eurostat (Eiropas Savienības Statistikas birojs) bāzes scenārija demogrāfijas prognozes liecina, ka bērnu skaits skolas vecumā (7-18 gadi) jau 2025. gadā atkal sāks samazināties. **Līdz 2040. gadam bērnu skaits skolas vecuma grupā var samazināties par vairāk nekā 30%** (pret 2023. gadu)(2.19. attēls).

Analizējot tendences ilgākā laika periodā, ir redzams, ka izglītības iestāžu skaits pakāpeniski samazinās un pielāgojas demogrāfijas tendencēm (2.20. attēls, 2.21. attēls), taču, ņemot vērā demogrāfijas prognozes, izglītības iestāžu skaits arī nākotnē būs jāsamazina.

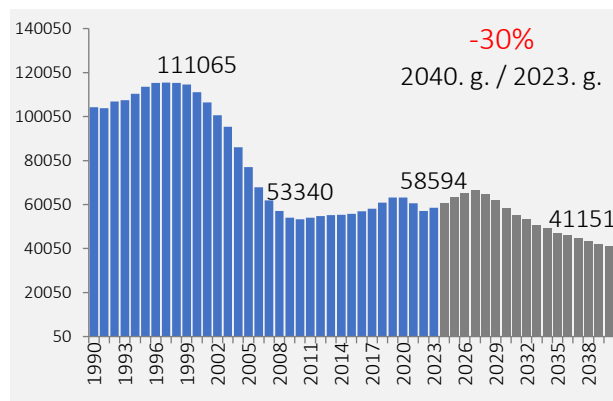
2.19. attēls. Bērnu skaits 7 – 18 gadu vecumā no 1990.-2040. gadam



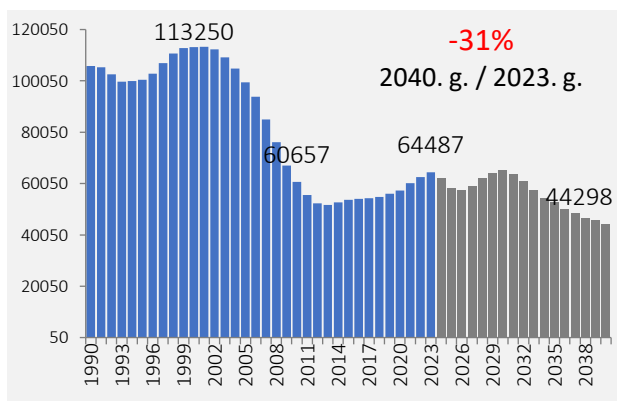
Bērnu skaits 7 – 9 gadu vecumā (1.-3. klase)



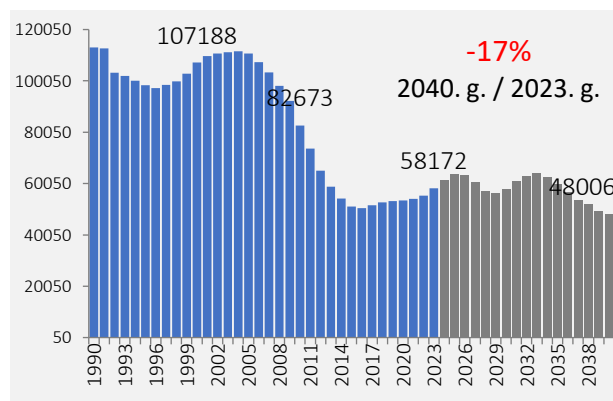
Bērnu skaits 10 – 12 gadu vecumā (4.-6. klase)



Bērnu skaits 13 – 15 gadu vecumā (7.-9. klase)



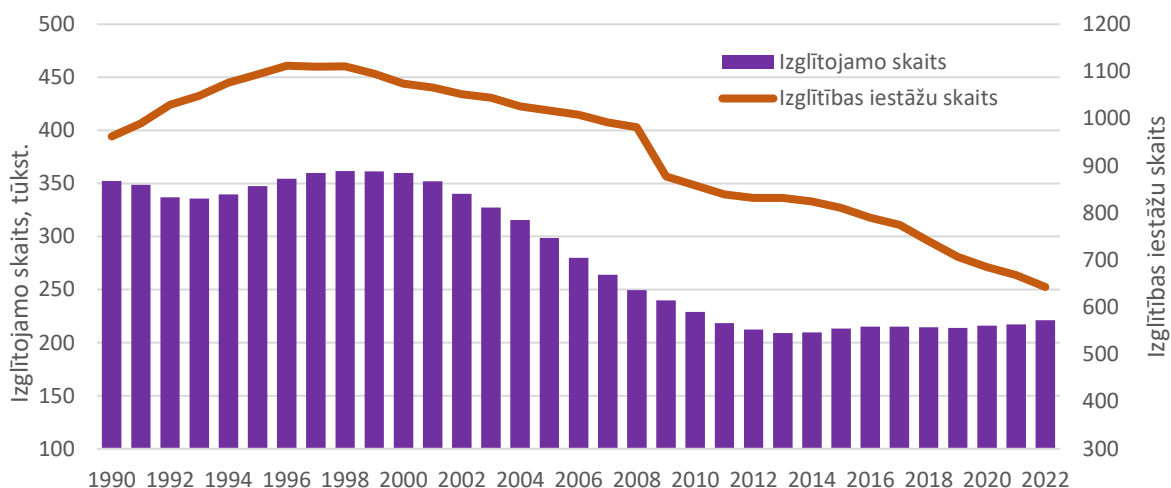
Bērnu skaits 16 – 18 gadu vecumā (10.-12. klase)



Avots: Fakts - CSP IRD040 Iedzīvotāji pēc dzimuma un vecuma reģionos un republikas pilsētās gada sākumā, Centrālā statistikas pārvalde; Prognozes – Eurostat Bāzes scenārija iedzīvotāju skaita prognozes

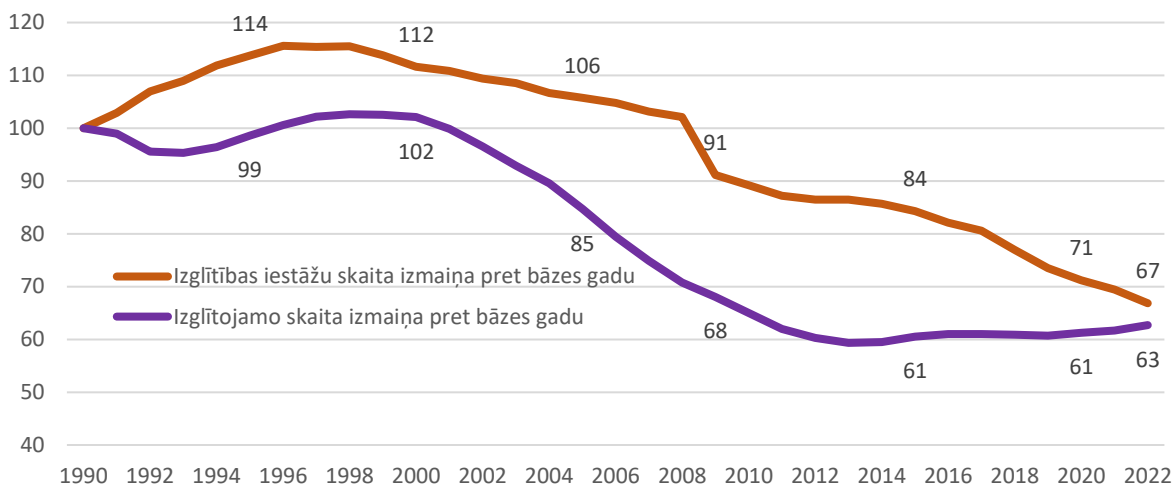


2.20. attēls. Izglītojamo un izglītības iestāžu skaits mācību gada sākumā



Avots: Centrālā statistikas pārvalde dati par visām izglītības iestādēm pamata un vidējās izglītības posmā, 2023

2.21. attēls. Izglītojamo skaita un izglītības iestāžu skaita izmaiņas pa gadiem (mācību gada sākumā), 1990. gada līmenis = 100.

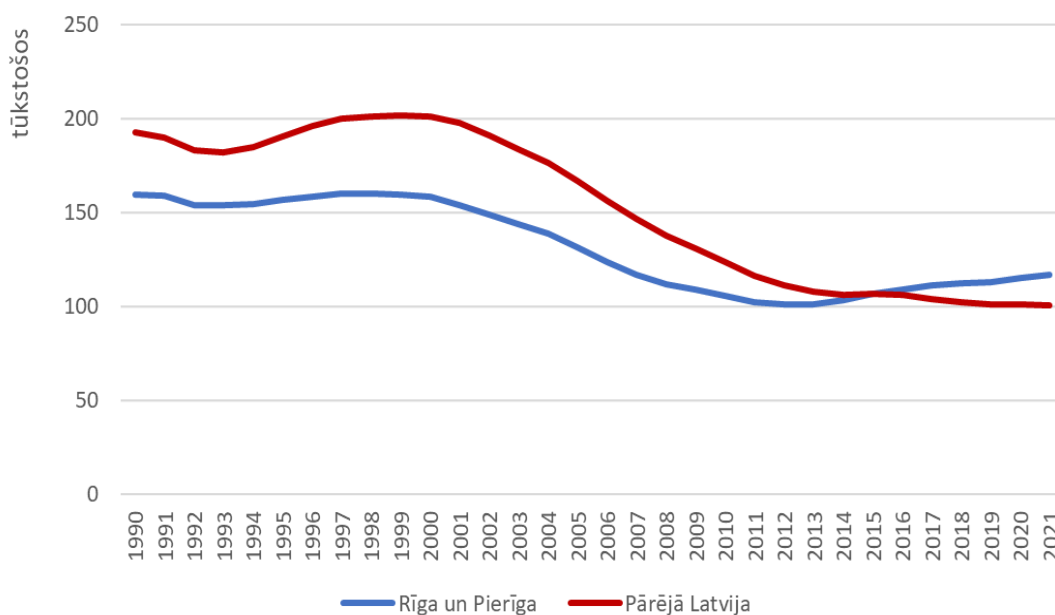


Avots: Centrālā statistikas pārvalde dati par visām izglītības iestādēm pamata un vidējās izglītības posmā, 2023

Vērtējot izglītojamo skaita dinamiku pašvaldībās pēdējās dekādēs, ir vērojamas būtiskas pārmaiņas starp Rīgas, Pierīgas teritorijām un pārējo Latviju (2.22. attēls). Šādas pārmaiņas demogrāfijā ietekmē arī izmaiņas izglītības piedāvājuma struktūrā. Iedzīvotāju iekšējā un ārējā migrācija pastiprināja galvaspilsētas un ar to robežozošo pašvaldību kopējo iedzīvotāju skaita pieaugumu, un tam pakārtoti mainījās izglītojamo skaita proporcija starp attiecīgajām teritorijām.

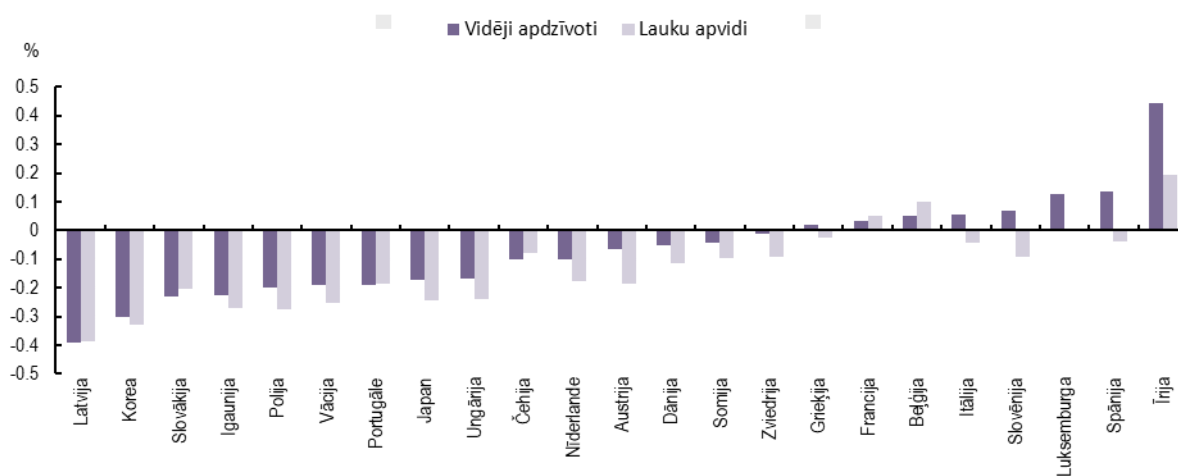
Laikā no 2001. līdz 2015. gadam jauniešu skaits, kas jaunāki par 14 gadiem un dzīvo lauku apvidos, samazinājās gandrīz visās OECD valstīs, izņemot Beļģiju, Franciju, Īriju un ASV. Turpretim vidēji apdzīvotajās teritorijās, t.i., teritorijās ar jauktu pilsētu un lauku apdzīvotību, biežāk ir izdevies izvairīties no šāda samazinājuma un vairākās OECD valstīs pēdējo desmit gadu laikā jauniešu skaits pat nedaudz pieaudzis (2.23. attēls). **Latvijas jauniešu demogrāfiskās izmaiņas vērtējamas viskritiskāk un skar vienlīdz kā vidēji apdzīvotas teritorijas, tā lauku teritorijas.** Jāņem vērā, ka Latvijā iedzīvotāju blīvums uz kvadrātkilometru ir 30,8, turpretim ES vidēji - 118 iedzīvotāji uz kvadrātkilometru.

2.22. attēls Izglītojamo skaits vispārizglītojošās skolās pa reģioniem, 1990. - 2021. gads



Avots: Centrālā statistikas pārvalde, IZG219

2.23. attēls Iedzīvotāju skaita (0 - 14 gadi), kas dzīvo lauku apvidos un vidēji apdzīvotos apgabalos, izmaiņas laika posmā no 2001. līdz 2015. gadam.



Avots: OECD, 2018, [Responsive School Systems](#). Piezīme: *lauku apvidi* ir tie, kuros vairāk nekā 50% iedzīvotāju dzīvo lauku teritorijās; *vidēji apdzīvotie* - kuros 15% līdz 50% iedzīvotāju dzīvo lauku teritorijās.

## 2.4. ESOŠĀ PAŠVALDĪBU IZGLĪTĪBAS IESTĀŽU TĪKLA NOVĒRTĒJUMS

Pašvaldību vispārējās pamata un vidējās izglītības iestāžu tīkla novērtējumā analizēti dati par pašvaldības dibināto izglītības iestāžu skaitu un struktūru, izglītojamo skaitu, t.sk. vidējo klašu piepildījumu, kā arī izglītības iestāžu tīkla izmaksu struktūru. Izglītības iestāžu tīkla novērtējums balstīts uz izglītības iestādes tipiem un atkarībā no izglītības iestādes atrašanās vietas.

*Eurostat*, analizējot ES reģionālo politiku, ir izstrādājis virkni klasifikācijas un tipoloģijas, lai objektīvi salīdzinātu apdzīvotās teritorijas. *Eurostat* klasifikācija – DEGURBA raksturo darba tirgu, izglītību, dzīves apstākļus, labklājību un tūrismu dažādi apdzīvotās teritorijās, un, ņemot vērā teritorijās dzīvojošo vietējo iedzīvotāju īpatsvaru, tā klasificē vietējās administratīvās vienības septiņu veidu teritorijās (detalizēta informācija 1. pielikumā):

- pilsētas (Rīga un Daugavpils),
- blīvi apdzīvotas teritorijas (valstspilsētas un lielākie administratīvie centri),
- mazpilsētas (daļa no administratīvajiem centriem un tiem tuvu esošajiem pagastiem),
- piepilsētas (lielākie pagasti, atrodas tuvu administratīvajiem centriem),
- ciemati (mazākas pilsētas un pagasti),
- lauku teritorijas (pagasti un dažas mazākās pilsētas),
- mazapdzīvotas teritorijas (attālākie pagasti no administratīvajiem centriem).

Šajā informatīvā ziņojuma sadaļā datu analīzei un salīdzinājumam izmantots apdzīvoto teritoriju dalījums, balstoties uz DEGURBA tipu, apvienojot tos 3 lielākos līmeņos, ņemot vērā iedzīvotāju skaitu, migrāciju un infrastruktūru, kurā var tikt nodrošināts izglītības process:

- pilsētas, blīvi apdzīvotas teritorijas un mazpilsētas (DEGURBA 1-3),
- piepilsētas un ciemati (DEGURBA 4-5),
- lauku teritorijas un mazapdzīvotas teritorijas (DEGURBA 6-7).

### 2.4.1. IZGLĪTOJAMO UN IZGLĪTĪBAS IESTĀŽU SKAITS

No kopējā pašvaldību dibināto vispārējās pamata un vidējās izglītības iestāžu tīkla redzams, ka vairums jeb **63,6% izglītojamo 2022. / 2023. mācību gadā izglītību ieguva vidusskolās, kas veido kopumā 39,5% no visām izglītības iestādēm** (2.2. tabula). Kopumā Latvijā lielākā disproporcija vērojama pamatskolās, jo tās veido **47,4% no visām izglītības iestādēm, taču tajās mācās tikai 23% izglītojamo**. Latvijā 31 izglītības iestādei jeb 5,9% ir piešķirts Valsts ģimnāzijas statuss, tajās mācās 9,4% no kopējā izglītojamo skaita. No visām pašvaldību dibinātām vispārējās pamata un vidējās izglītības iestādēm **2022. / 2023. mācību gadā 233 izglītības iestādēs jeb 44% tiek īstenota arī pirmsskolas izglītības programma** (VIIS dati).

2.2. tabula Izglītības iestāžu un izglītojamo skaits pa izglītības iestāžu tipiem, 2022. / 2023. mācību gadā

Izglītības iestādes tips	Izglītības iestāžu skaits	Izglītības iestāžu īpatsvars, %	Izglītojamo skaits	Izglītojamo īpatsvars, %
Sākumskola	38	7.2%	8 052	4.0%
Pamatskola	250	47.4%	46 641	23.0%
Vidusskola	208	39.5%	128 799	63.6%
Valsts ģimnāzija	31	5.9%	19 118	9.4%
<b>KOPĀ</b>	<b>527</b>	<b>100.0%</b>	<b>202 610</b>	<b>100.0%</b>

Avots: VIIS, 2023

Vidējais izglītojamo skaits izglītības iestādēs pa izglītības iestādes tipiem būtiski atšķiras (2.3. tabula), proti, sākumskolā vidēji ir 212 izglītojamie uz vienu izglītības iestādi, pamatskolā – 187 izglītojamie, un vidusskolā un valsts ģimnāzijā – apmēram 620 izglītojamie uz vienu izglītības iestādi, taču izglītības iestādes lielums būtiski atšķiras pa urbanizācijas līmeņiem. Tas, savukārt, rāda līdzīgu

tendenci visos izglītības iestādes tipos – **vidējais izglītojamo skaits izglītības iestādē viszemākais ir lauku teritorijās** (ņemot vērā visus izglītības iestāžu tipus, vidēji 230 izglītojamie uz vienu izglītības iestādi) un **visaugstākais – pilsētās** (attiecīgi – vidēji 726 izglītojamie uz vienu izglītības iestādi).

2.3. tabula Vidējais izglītojamo skaits uz vienu izglītības iestādi pa urbanizācijas līmeņiem 2022. / 2023. m.g.

Izglītības iestādes tips	Lauku teritorijas un mazapdzīvotas teritorijas	Piepilsētas un ciemati	Pilsētas, blīvi apdzīvotas teritorijas un mazpilsētas	KOPĀ
Sākumskola	152	306	396	212
Pamatskola	120	324	411	187
Vidusskola	416	725	874	619
Valsts ģimnāzija	430	705	902	617
<b>KOPĀ</b>	<b>230</b>	<b>529</b>	<b>726</b>	<b>384</b>

Avots: VĪS, 2023

Izvērtējot izglītības iestāžu un izglītojamo skaitu 2022./ 2023. mācību gadā pa urbanizācijas līmeņiem (2.4. tabula), var secināt, ka **lielākā disproporcija veidojas lauku teritorijās un mazapdzīvotajās teritorijās**. Lauku teritorijās un mazapdzīvotajās teritorijās kopumā mācās 36,8% no kopējā izglītojamo skaita, taču tieši lauku un mazapdzīvotās teritorijās atrodas lielākais vispārējās pamata un vidējās izglītības iestāžu skaits, kas ir 61,5% no kopējā izglītības iestāžu skaita.

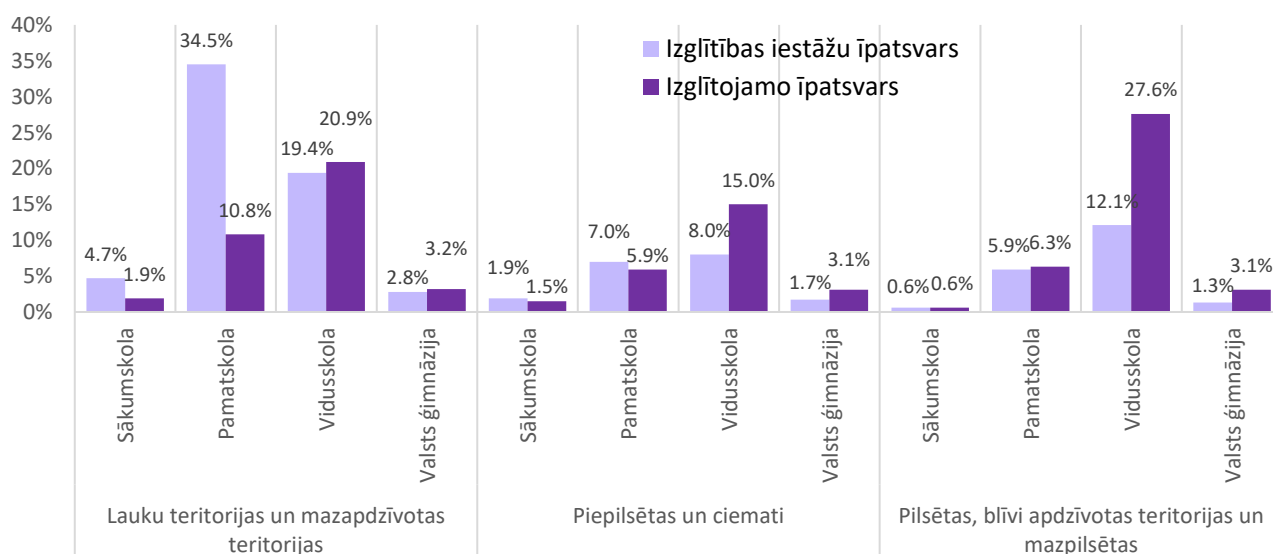
2.4. tabula Izglītības iestāžu un izglītojamo skaits pa urbanizācijas līmeņiem 2022./ 2023. m.g.

Urbanizācijas līmenis	Izglītības iestāžu skaits	Izglītības iestāžu īpatsvars, %	Izglītojamo skaits	Izglītojamo īpatsvars, %
Lauku teritorijas un mazapdzīvotas teritorijas	324	61,5%	74 565	36,8%
Piepilsētas un ciemati	98	18,6%	51 862	25,6%
Pilsētas, blīvi apdzīvotas teritorijas un mazpilsētas	105	19,9%	76 183	37,6%
<b>KOPĀ</b>	<b>527</b>	<b>100%</b>	<b>202 610</b>	<b>100%</b>

Avots: VĪS, 2023

Īpaša uzmanība pievēršama pamatskolas posmam, kurā **lauku un mazapdzīvotās teritorijās mācās 10,8% no kopējā izglītojamo skaita, bet izglītība tiek īstenota 34,5% izglītības iestāžu** (2.24. attēls).

2.24. attēls. Izglītības iestāžu un izglītojamo skaita sadalījums pa urbanizācijas līmeņiem un pēc izglītības iestādes tipa 2022./2023. mācību gadā (% no kopējā skaita)



Avots: VĪS, 2023

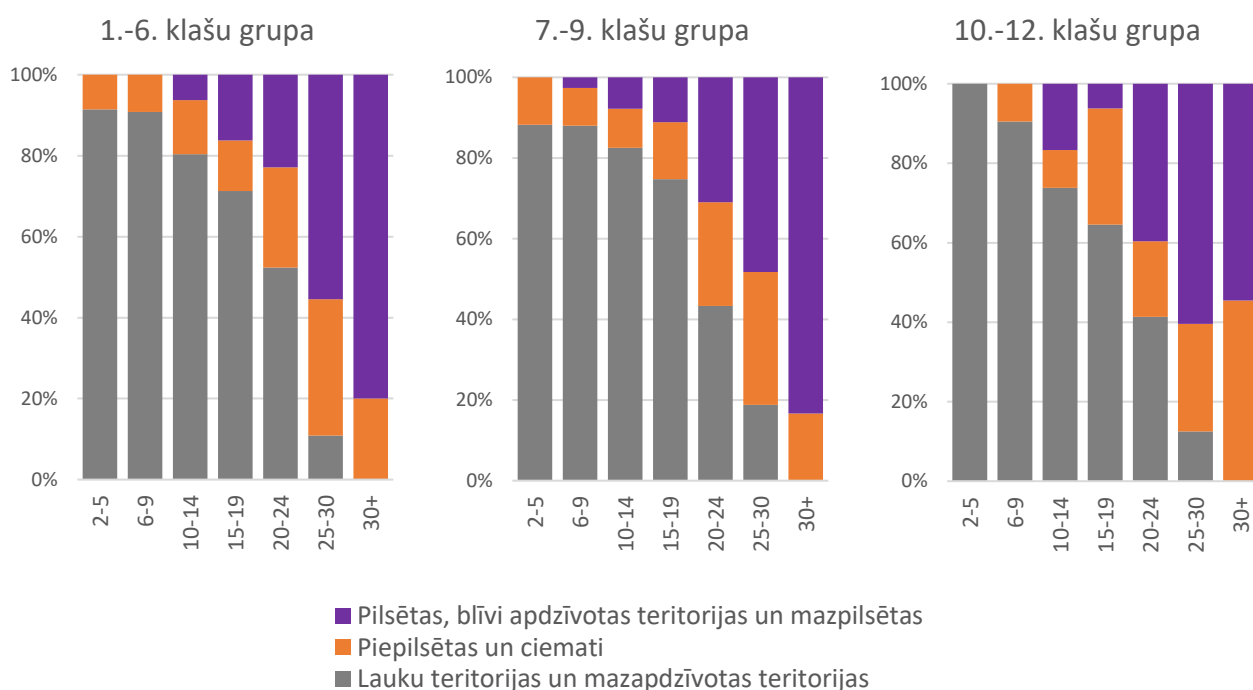
Analizējot klašu piepildījumu dažādās klašu grupās (2.5.tabula), var secināt, ka kopumā būtiski atšķiras vidējais klašu piepildījums dažādos urbanizācijas līmeņos, taču tas būtiski neatšķiras pa klašu grupām viena urbanizācijas līmeņa ietvaros. Lauku un mazapdzīvotās teritorijās visās klašu grupās vidējais izglītojamo skaits klasē ir 13-16 izglītojamie, kamēr pilsētās, blīvi apdzīvotās teritorijās un mazpilsētās tas ir 24-25 izglītojamie visās klašu grupās.

2.5. tabula Vidējais izglītojamo skaits klasē pa urbanizācijas līmeņiem un klašu grupām 2022. / 2023. m.g.

Urbanizācijas līmenis	1.-6. klašu grupa	7.-9. klašu grupa	10.-12. klašu grupa
Lauku teritorijas un mazapdzīvotas teritorijas	13	14	16
Piepilsētas un ciemati	20	20	23
Pilsētas, blīvi apdzīvotas teritorijas un mazpilsētas	24	24	25
<b>KOPĀ klašu grupā</b>	<b>16</b>	<b>17</b>	<b>20</b>

Vienlaikus vērojama izteikta tendence, ka lielas klases (25 un vairāk izglītojamie vienā klasē) dominē pilsētās, blīvi apdzīvotās teritorijās un mazpilsētās, kur praktiski nav novērojamas izteikti mazas klases (mazāk kā 10 izglītojamie) (2.25. attēls). Savukārt lauku un mazapdzīvotās teritorijās visās klašu grupās dominē mazas vai vidējas klases (līdz 15 izglītojamiem klasē).

2.25. attēls. Klašu lielums pēc izglītojamo skaita atkarībā no klašu grupas un urbanizācijas līmeņa.



## 2.4.2. IZGLĪTĪBAS IESTĀŽU TĪKLA IZMAKSAS

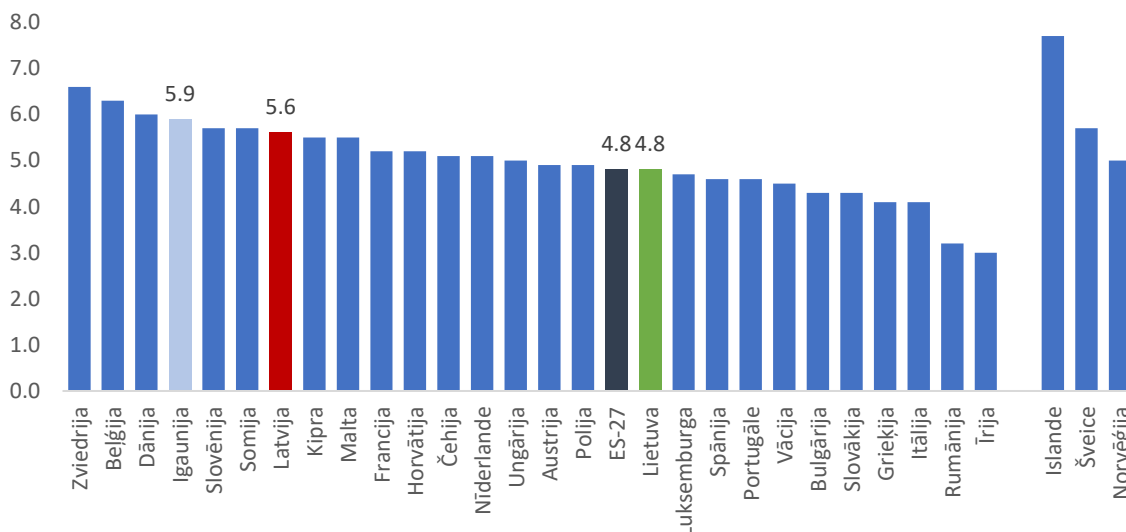
Izvērtējot izdevumus izglītībai, šī ziņojuma ietvaros izmantoti Eurostat dati, taču Ministrija sadarbībā ar pašvaldībām ir ieguvusi detalizētus datus padziļinātai finansējuma plūsmu analīzei izglītības jomā, kas tiks izmantots, lai varētu veikt pilnu novērtējumu par faktiskajiem izdevumiem izglītības nodrošināšanai, kā arī varētu izvērtēt potenciālo ietekmi uz pašvaldību un valsts budžetu no turpmākām izmaiņām izglītības ekosistēmā, t.sk. attiecībā uz izmaiņām vispārējās pamata un vidējās izglītības iestāžu tīklā.

Latvijas vispārējās valdības izdevumi izglītībā 2021. gadā bija 5,6% no IKP (2.26. attēls), kas ir virs ES dalībvalstu vidējā rādītāja (4,8% no IKP). Vienlaikus ir svarīgi atgādināt, ka 1% no IKP šajos izdevumos veido tie izdevumi, kas ir ārpus noteiktajiem izglītības līmeņiem.

Skatoties vispārējos valdības izdevumus izglītībā detalizētāk pēc ekonomiskās klasifikācijas kodiem, 2021. gadā ES vidējā līmenī:

- aptuveni 64% veidoja atlīdzības izdevumi (Latvijā tie bija 63% no visiem izdevumiem izglītībā). Atlīdzība aptver algas, darba ņēmēju un darba devēju sociālās iemaksas;
- 13% bija “starppatēriņa” veidā, proti, preču un pakalpojumu iegādei (Latvijā tie bija 18%);
- 6% bija sociālo pabalstu veidā, izņemot sociālos pārvedumus natūrā (Latvijā tie bija 2%);
- 6% bija “citi kārtējie pārvedumi” (Latvijā tie bija 2%), piemēram, maksājumi privātajām skolām;
- 7% bija kapitālieguldījumi, piemēram, izglītības iestāžu ēkās (Latvijā tie veidoja 14% no kopējā izdevumu apjoma).

2.26. attēls. Vispārējās valdības izdevumi izglītībai 2021. gadā, % no IKP.



Avots: Eurostat, COFOG. [https://ec.europa.eu/eurostat/statistics-explained/index.php?title=Government\\_expenditure\\_on\\_education](https://ec.europa.eu/eurostat/statistics-explained/index.php?title=Government_expenditure_on_education)

Mērķdotācijas apmērs, kas no valsts budžeta tiek novirzīts pedagogu atalgojumam, tiek ikgadēji fiksēts valsts budžeta likumā, un **2023. gadā tie bija 396 969 832 eiro<sup>16</sup>**. Ievērojot nepilno slodžu lielo īpatsvaru, **pedagogu vidējā bruto darba samaksa bija 829 eiro mēnesī**, tomēr jāņem vērā, ka **variācija faktiskajā darba algas apmērā ir ļoti plaša atkarībā no pedagoga faktiskās slodzes**.

Izvērtējot viena izglītojamā mācību gada izmaksas atkarībā no urbanizācijas līmeņa, var secināt, ka 39 lauku teritoriju izglītības iestādēs viena izglītojamā izmaksas (t.sk. valsts budžeta mērķdotācija pedagogu darba samaksai, pašvaldības izglītības iestāžu uzturēšanas izdevumi) ir visaugstākās – līdz pat 3 500 eiro mācību gadā. Salīdzinājumam – viena izglītojamā mācību izmaksas pilsētu skolās lielākoties variē no 1 500 – 2 000 eiro mācību gadā<sup>17</sup>.

### 2.4.3. MĀCĪBU TELPU NOSLODZE UN IZGLĪTĪBAS IESTĀDES KAPACITĀTE

Analizējot mācību telpu kapacitāti (m<sup>2</sup>) uz vienu izglītojamo atkarībā no izglītības iestādes atrašanās vietas, 2022./ 2023. mācību gada dati liecina (VIIS dati), ka vērojama atšķirīga izglītības infrastruktūras izmantošanas efektivitāte atkarībā no izglītības iestādes atrašanās vietas. Piemēram, mazpilsētās lielākajā daļā izglītības iestāžu uz vienu izglītojamo ir vidēji no 3-7 m<sup>2</sup>. Ministru kabineta 2002. gada 27. decembra noteikumi Nr.610 “Higiēnas prasības izglītības iestādēm, kas īsteno vispārējās pamatzglītības, vispārējās vidējās izglītības, profesionālās pamatzglītības, arodizglītības vai profesionālās vidējās izglītības programmas” nosaka minimālo platību viena izglītojamā vietai: mācību

<sup>16</sup> <https://likumi.lv/ta/id/340396-par-valsts-budzetu-2023-gadam-un-budzeta-ietvaru-2023-2024-un-2025-gadam#p30>

<sup>17</sup> Valsts mērķdotācijas sadale un pašvaldību sniegtā informācija par izdevumiem izglītībai, 2023



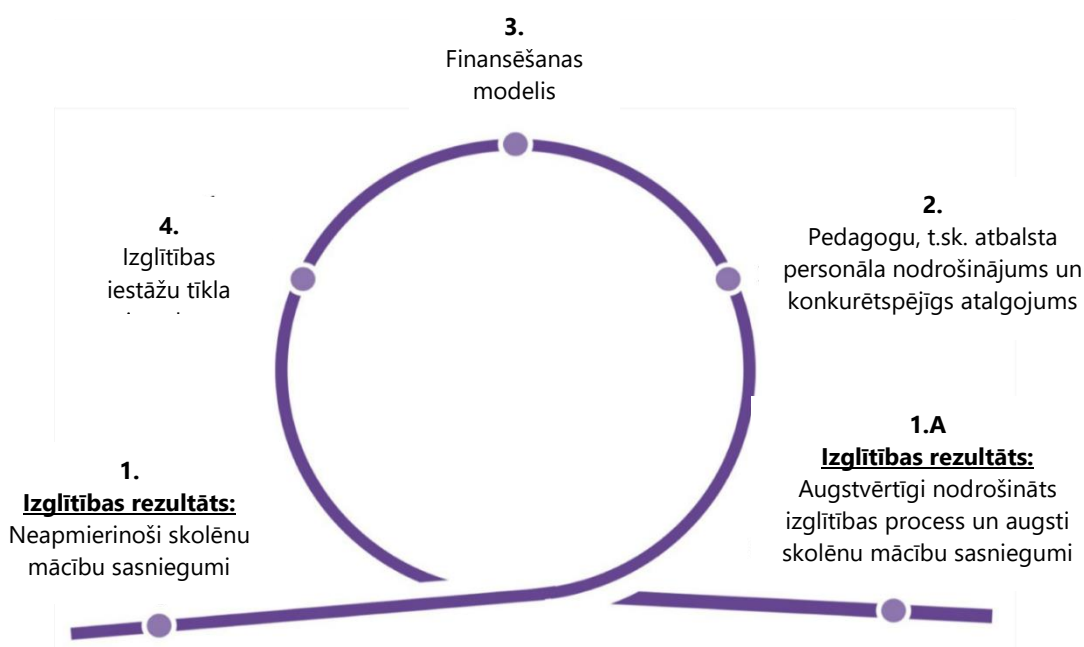
telpā — 2 m<sup>2</sup>; telpā, kurā veic ķīmijas, fizikas vai dabaszinību laboratorijas vai praktiskos darbus, — 2,4 m<sup>2</sup>; mājturības, dizaina un tehnoloģiju kabinetā — 3 m<sup>2</sup>; sporta zālē — 8 m<sup>2</sup>; datorklasē — 3 m<sup>2</sup>.

Negatīvi vērtējams tas, ka pilsētās ir salīdzinoši liels izglītības iestāžu skaits, kurās uz vienu izglītojamo ir līdz 3 m<sup>2</sup> platība. Šajos gadījumos ir nepieciešams veikt **investīcijas izglītības infrastruktūras paplašināšanai**. Savukārt, lauku teritorijā ir izglītības iestādes, kur uz vienu izglītojamo ir vairāk kā 13 m<sup>2</sup> telpas platības. Šajos gadījumos pašvaldībai būtu meklējami risinājumi efektīvākai infrastruktūras apsaimniekošanai.

### 3. RISINĀJUMI

Nosakot augstas prasības izglītības iestādes iesaistei un atbildību par izglītības mērķu sasniegšanu (katra izglītojamā sniegums un iesaiste ir šo mērķu sasniegšanas rādītājs), ir **nepieciešams nodrošināt resursus šo mērķu sasniegšanai**. Ņemot vērā, ka ne tikai finanšu resursi, bet tieši cilvēkresursi ir kritisks faktors izglītības nozarē, ir nepieciešams organizēt pedagoģiskā personāla kopienas veidošanos izglītības iestādēs, kurām ir iespēja veidot ilgtspējīgu stratēģiju atbilstoši katra vecumposma izglītojamo mācīšanās vajadzībām. Tādējādi **ilgtspējīga izglītības iestāžu tīkla pakāpeniska izveide**, kā process virzībā uz konkrētiem izglītības kvalitātes sasniedzamajiem rezultātiem, nodrošina iespēju izglītojamajiem prognozēt savu izglītības ieguves ceļu un pedagogiem - saistīt savu profesionālo darbību ar izglītības iestādi. Vienlaikus **vispārējās izglītības iestāžu tīkla pilnveide būs efektīva tikai, ja tiks pārskatīts un veidots uz izglītības mērķiem vērsts finansēšanas modelis**, kurā izglītības iestādes saņem finansējumu (pedagogu atalgojumam) atbilstoši faktiskajām izglītības programmas izmaksām. Tāpēc izglītības nozarē plānots **ieviest programmf finansējumu**, kas respektē ne tikai mācību satura daudzveidību, bet arī ar tā ieviešanu un īstenošanu saistītās izglītības iestādes izmaksas neatkarīgi no programmas īstenošanas vietas.

#### 3.1. attēls Rīcībpolitikas soļi mācību snieguma uzlabošanai



Lai arī šī informatīvā ziņojuma ietvaros detalizēti tiek apskatīti divi minētie risinājumi – ilgtspējīga izglītības ekosistēma un finansēšanas modeļa maiņa, Ministrija sadarbībā ar nozares ekspertiem turpina darbu pie citiem ne mazāk būtiskiem procesiem, lai risinātu ar izglītības kvalitātes nodrošināšanu saistītos jautājumus, t.sk. attiecībā uz pedagogu vakanču mazināšanu, jauno pedagogu sagatavošanu un atbalstu, mācību un metodisko līdzekļu izstrādi u.c. Kopā ar sadarbības partneriem ir izstrādāts rīcības plāns *Par atbalstu pedagogiem vakanču mazināšanas kontekstā (2023 – 2025)*, kurā ietverti pasākumi, kas saistīti ar vakanto pedagoga amata vietu aizpildīšanu, izglītības iestādes autonomijas stiprināšanu, jauno skolotāju izaugsmes, risku monitoringa un atbalsta sistēmas izveidi, pedagoģijas studiju programmu uzraudzību un izglītības iestādes dibinātāja atbalstu pedagogu piesaistei un noturēšanai izglītības iestādē. Topošajiem un jaunajiem skolotājiem, kuri savu darbību pēc studijām saista ar darbu skolā, ir iecerēts atbalsts no valsts budžeta līdzekļiem: **1) palielinot studējošo stipendiju, paredzot specifiskas prasības augstskolu stipendiju nolikumos (sākot ar 2023. gada septembri); 2) ieviešot kredītu dzēšanu (no 2024. gada); 3) palielinot finansējumu uz studiju vietu, izvirzot papildus prasības augstskolām attiecībā uz praksi u.c.**

## 3.1. ILGTSPĒJĪGA IZGLĪTĪBAS EKOSISTĒMA

### 3.1.1. ILGTSPĒJĪGA VISPĀRĒJĀS PAMATA UN VIDĒJĀS IZGLĪTĪBAS IESTĀŽU TĪKLA RAKSTUROJUMS

Izglītības likumā<sup>18</sup> definēta pašvaldības izglītības ekosistēma, kuru pašvaldība veido, lai nodrošinātu iedzīvotājiem nepieciešamās zināšanas, prasmes un attieksmes mūža garumā. Pašvaldība attīsta tās vadībā un pārraudzībā mērķtiecīgi strādājošu institūciju kopu, izglītības jomā sadarbojoties ar pašvaldības, privātajām un valsts izglītības iestādēm, darba devējiem, sociālajiem partneriem, nevalstiskajām organizācijām, citām pašvaldībām un to teritorijās esošām izglītības iestādēm, koordinējot izglītības īstenošanu visās izglītības programmās un pakāpēs. **Ilgtspējīgs vispārējās pamata un vidējās izglītības iestāžu tīkls, kas ir neatņemama pašvaldības izglītības ekosistēmas daļa, ir demogrāfiskajai situācijai, efektīvai cilvēkresursu un finanšu resursu pārvaldībai atbilstošs izglītības iestāžu tīkls pašvaldības un reģiona ietvaros.** Ilgtspējīga vispārējās izglītības iestāžu tīkla mērķis ir nodrošināt kvalitatīvas izglītības pieejamību, ievērojot principu – **sākumskola maksimāli tuvu izglītojamā dzīvesvietai un spēcīga pamatskola un vidusskola, kurā tiek nodrošināts kompetenču pieejai atbilstošs un kvalitatīvs mācību programmu piedāvājums.**

Ņemot vērā esošās situācijas novērtējumu (skat. 2.nodaļu "Esošās situācijas novērtējums"), t.sk. demogrāfijas prognozes, faktisko izglītības iestāžu piepildījumu, nodrošinājumu ar pedagogiem utt., secināms, ka vairumā pašvaldību esošais vispārējās pamata un vidējās izglītības iestāžu tīkls neatbilst demogrāfiskajai situācijai un neatspoguļo efektīvu cilvēkresursu un finanšu resursu pārvaldību:

- izglītojamo skaits samazinājies un prognozējams, ka līdz 2040. gadam tas samazināsies vēl par 30% pret izglītojamo skaitu 2023. gadā;
- pedagogu skaits, kas nepieciešams programmas nodrošināšanai, izkliedētā tīklā nozīmē, ka profesionālie resursi netiek pilnvērtīgi izmantoti, kā arī atsevišķās administratīvās teritorijās ilgstoši nevar tikt nodrošināts pilns vajadzīgo pedagogu sastāvs, turklāt nevar tikt nodrošināts konkurētspējīgs atalgojums visiem pedagogiem, jo izglītības iestādēs ar salīdzinoši zemu izglītojamo skaitu nav iespējams pedagogiem nodrošināt pilnu slodzi (atbilstoši spēkā esošajos normatīvajos aktos noteiktajam slodzes sastāvam);
- tiek veiktas investīcijas infrastruktūrā izglītības iestādēm, kurās mācās salīdzinoši maz bērnu, kā rezultātā izmaksas uz vienu izglītojamo būtiski pieaug.

2020. gada 21. septembra Informatīvajā ziņojumā "*Par kvalitatīvas vispārējās vidējās izglītības nodrošināšanas priekšnosacījumiem*", apkopojot izglītības programmu akreditācijā pieejamos stundu vērošanas statistiskos rezultātus un izlases veidā atlasītus starptautiskajā vidē publicētos pētījumus pedagoģijā pēdējo 10 gadu laikā, ir secināts, ka **izglītības kvalitātei ir saistība ar izglītojamo skaitu klasē:**

1. **Gadījumos, kad izglītojamo skaits ir zemāks par 10 izglītojamiem klasē, pētījumi norāda uz izglītības kvalitātes būtisku samazināšanos.** Atbilstoši pētījumiem pieaug uzvedības problēmu skaits, kā arī vecāko klašu izglītojamo mācību sasniegumi samazinās.
2. **Gadījumos, kad klasēs izglītojamo skaits ir salīdzinoši mazāks (15-20), pedagogi mēdz lielāku uzmanību pievērst mācīšanai un savstarpējai tiešai komunikācijai ar izglītojamiem, kas var samazināt izglītojamo pašvadības prasmes, tādējādi samazinot mācīšanās prasmes mūžizglītības perspektīvā.** Šī iezīme ir īpaši raksturīga gadījumos, kad izglītojamo skaits klasē ir mazāks par 8.
3. **Samazinot izglītojamo skaitu klasē (mazāk par 20), izglītības kvalitāte pieaug gadījumos, kad izglītojamajiem ir zemi mācīšanās sasniegumi ikdienas mācību darbā un ir uzvedības problēmas.**

<sup>18</sup> Izglītības likums, 1. panta 16<sup>1</sup> punkts, <https://likumi.lv/ta/id/50759-izglitibas-likums>

4. **Pieaugot izglītojamo vecumam (īpaši vidējā izglītībā), mazinās izglītojamo skaita klasē ietekme uz izglītības kvalitāti.** Pētījumos atrodamas norādes par iespējamo maksimālo izglītojamo skaitu klasē, pie kura izglītojamo skaits sāk būtiski ietekmēt izglītības kvalitāti negatīvi – 46 izglītojamie, un šie pētījumi saistās ar valstīm, kurās ir liels iedzīvotāju skaits (piemēram, Indija, Ķīna u.c.). Rietumeiropas valstīs par maksimālo izglītojamo skaitu klasē vidējā izglītībā, pie kura runā par efektīvu mācību procesu, tiek minēti skaitļi no 28 līdz 36 izglītojamajiem.
5. **Izglītības kvalitāte pieaug gadījumos, kad pedagogi prasmīgi izmanto pāru un grupu darba piedāvātās iespējas mācību procesa dažādošanai, diferenciacijai un individualizācijai, sociāli emocionālo prasmju attīstīšanai, pašvadīta mācību procesa īstenošanai, īpaši vidējā izglītībā.** Pētījumi apliecina, ka sekmīgai grupu darba īstenošanai ir izmantojamās grupas, kurās izglītojamo skaits ir no 2 līdz 6. **Gadījumos, kad izglītojamo skaits klasē ir mazāks par 12, pedagogam un izglītojamajiem nav pilnvērtīgi iespējams izmantot grupu darba piedāvātās iespējas mācību procesa dažādošanai un izglītībā sasniedzamo rezultātu efektīvai sasniegšanai, t.sk. caurviju prasmju attīstīšanai.**
6. **Klasēs ar talantīgajiem skolēniem izglītojamo skaitam klasē ir ietekme uz sasniegto rezultātu apjomu,** jo pedagogi mazāku uzmanību pievērš personības attīstības jautājumiem, sociāli emocionālo prasmju attīstībai un lielāku laiku un uzmanību pievērš konkrētā mācību priekšmeta satura apguvei. Tam ir tieša ietekme uz šo izglītojamo dzīvesprasmēm un kopumā uz sasniegumiem turpmākajā dzīves laikā. Šāda veida klasēs ir sastopama augsta intelektuālā attīstība, bet salīdzinoši zemākas sociālās prasmes un radošums, ja vien pedagogs tam nav pievērsis īpašu uzmanību.

Apkopojot izglītības programmu akreditācijā iegūtos rezultātus un starptautiskajos pētījumos publicētos secinājumus<sup>19</sup>, var konstatēt, ka **optimālais izglītojamo skaits klasē (šeit un turpmāk ziņojumā optimālais klases lielums / optimālais izglītojamo skaits klasē nozīmē vispiemērotākais jeb visatbilstošākais konkrētai situācijai vai apstākļiem, t.sk. vietai, kur atrodas izglītības iestāde, izglītības pakāpei) ir intervālā no 12 līdz 36 izglītojamajiem atkarībā no izglītības pakāpes, proti, sākumskolas posmā – 12 - 20 izglītojamie, pamatskolas posmā – 15 - 25 izglītojamie, vidusskolas posmā – 25 - 36 izglītojamie.** Tas skaidrojams ar to, ka, jo zemāka ir izglītības pakāpe, jo mazāks ir optimālais izglītojamo skaits klasē, taču, pieaugot vecumam, attiecīgi ar katru nākamo izglītības posmu izglītojamo skaitam klasē jāpieaug, lai varētu pilnvērtīgi apgūt nepieciešamās kompetences, kā arī, lai varētu nodrošināt visu nepieciešamo infrastruktūru pilnvērtīgai un padziļinātai mācību satura apguvei, t.sk. laboratorijas, dizaina un tehnoloģiju kabinetu, telpas radošām aktivitātēm un projektu darbam.

Tādējādi **ilgtspējīga vispārējās pamata un vidējās izglītības iestāžu tīkla veidošanā viens no būtiskākajiem kritērijiem tiek noteikts minimālais izglītojamo skaits klašu grupā,** ievērojot šādus principus:

- (a) **optimālas klases pieeja** (optimālais izglītojamo skaits klasē) – 10, 15 vai 20 izglītojamie klasē atkarībā no izglītības iestādes atrašanās vietas un izglītības pakāpes. Optimālais izglītojamo skaits klasē balstīts izglītības pētījumos, kā arī aprēķinos, lai noteiktu optimālu pedagoga slodzi vienā izglītības iestādē un lai paredzētu izmaksu efektivitāti;
- (b) **četras klašu grupas** (1. - 3. klase, 4. - 6. klase, 7. - 9. klase, 10. - 12. klase), pamatojoties uz mācību saturā definētiem sasniedzamajiem rezultātiem pamatzglītības un vidējās izglītības standartā, kā arī, paredzot izglītojamo skaita izmaiņas, nevis vienas klases ietvaros, bet klašu grupās;
- (c) **izglītības iestādes atrašanās vieta** - jo blīvāk apdzīvota teritorija, jo lielāks izglītojamo skaits klasē un vairāk klašu komplektu klašu grupā.

Izstrādājot izglītības iestāžu tīkla metodoloģiju, tika aprobētas dažādas pašvaldību grupēšanas pieejas, piemēram, pēc iedzīvotāju skaita, izglītojamo skaita un izglītojamo blīvuma pašvaldībās, kā arī

<sup>19</sup> 2020.gada 21.septembra Informatīvais ziņojums "Par kvalitatīvas vispārējās vidējās izglītības nodrošināšanas priekšnosacījumiem"

pēc administratīvo teritoriju iedalījuma veidiem, tomēr pēc minēto pieeju savstarpējas salīdzināšanas urbanizācijas pakāpe (DEGURBA) ļauj visobjektīvāk grupēt visu valsts teritoriju, respektējot pilsētu un lauku teritoriju specifiku, kā arī iedzīvotāju migrāciju neatkarīgi no pašvaldību robežām.

Būtiskākais trūkums sākotnējām pieejām balstās faktā, ka pašvaldību teritorijas un to robežas ir noteiktas, pamatojoties uz ģeogrāfiskiem un politiskiem kritērijiem, tomēr iedzīvotāji visbiežāk izmanto pakalpojumus, kas atrodas vistuvāk dzīvesvietai vai darba vietai, līdz ar to neatkarīgi no pašvaldību robežām. Savukārt, DEGURBA pieeja skaidrāk atspoguļo attiecības starp teritorijas blīvumu un tās izglītības iestāžu lielumu, tātad jebkurai klasifikācijai būtu jāatspoguļo fakts, ka izglītības iestādes ir mazākas retāk apdzīvotās vietās, kur pieprasījums ir zems un attālumi starp izglītības iestādēm ir lieli. Tādējādi ir sagaidāms, ka vidējiem klašu izmēriem vajadzētu būt mazākiem vairākām lauku kategorijām un palielināties līdz ar blīvumu, ko atspoguļo arī šajā ziņojumā piedāvātie kvantitatīvie kritēriji atkarībā no pašvaldību teritorijas tipa pēc DEGURBA pieejas.

Par DEGURBA pieejas objektivitāti un pielietojumu detalizētāk tiks izklāstīts gaidāmajā OECD ziņojumā par Latvijas izglītības iestāžu tīkla reorganizāciju<sup>20</sup>. Vienlaicīgi uzklusot Reģionālo attīstības centru apvienību un Latvijas Pašvaldību savienības ierosinājumus piedāvātajā pašvaldību grupēšanā un izvērtējot iedzīvotāju skaita (vecumā 6-17 gadi) dinamiku pašvaldībās, veicam trīs korekcijas pašvaldību grupēšanā pēc DEGURBA pieejas (skatīt 2.pielikumu):

1. Divas valstspilsētas (Jēkabpils un Jūrmala) un vairākas Pierīgas pašvaldību teritorijas (no Ādažu, Mārupes un Ķekavas novada), kuras robežojas ar Rīgu, pielīdzinām augstākai grupai (DEGURBA 2), kas atbilst blīvi apdzīvotām teritorijām un līdz ar to atrodas kopā ar citām valstspilsētām un blīvākiem administratīvajiem centriem;
2. Četri pagasti (Auru pagasts, Kurmāles pagasts, Cieceres pagasts, Ģibuļu pagasts), kuros šobrīd atrodas nelielas izglītības iestādes, pielīdzinām zemākai grupai (DEGURBA 6), kas atbilst lauku teritorijām un līdz ar to atrodas kopā ar citiem pagastiem, kuros ir līdzvērtīgi nelielas izglītības iestādes;
3. Pierobežas pašvaldību teritoriju grupā iekļautas tikai tās teritorijas, kuras ir noteiktas 2022.gada 24.maija Ministru kabineta noteikumos Nr.310 "Noteikumi par Latvijas Republikas valsts robežas joslu, patrulēšanas joslu, pierobežas joslu un pierobežu, kā arī pierobežas, pierobežas joslas, valsts robežas joslas un patrulēšanas joslas norāžu paraugiem un to uzstādīšanas kārtību" 4.punktā, izņemot Daugavpils valstspilsētu.

Attiecīgi izglītības iestādes atrašanās vieta tiek klasificēta vienā no 8 grupām, kam par pamatu tiek izmantota Eurostat DEGURBA klasifikācija (detalizētāk skatīt šī ziņojuma 2.4.1. sadaļu) un ņemot vērā iedzīvotāju skaitu (vecumā 6-17 gadi) pašvaldībā (3.1. tabula).

3.1. tabula **Pašvaldību klasifikācija kvantitatīvo kritēriju piemērošanai\***

Pašvaldību iedalījuma grupa	Skaidrojums
1. grupa	DEGURBA 1 pašvaldības
2. grupa	DEGURBA 2 pašvaldības, valstspilsētas, vairākas Pierīgas pašvaldību teritorijas (no Ādažu, Ķekavas un Mārupes novada)
3. grupa	DEGURBA 3 pašvaldības, izņemot valstspilsētas, vairākas Pierīgas pašvaldību teritorijas, Dobeles novada Auru pagasts, Kuldīgas novada Kurmāles pagasts, Talsu novada Ģibuļu pagasts, Saldus novada Cieceres pagasts
4. grupa	DEGURBA 4 pašvaldības, izņemot valstspilsētas un vairākas Pierīgas pašvaldību teritorija
5. grupa	DEGURBA 5 pašvaldības, izņemot valstspilsētas un vairākas Pierīgas pašvaldību teritorija
6. grupa	DEGURBA 6 pašvaldības, Dobeles novada Auru pagasts, Kuldīgas novada Kurmāles pagasts, Talsu novada Ģibuļu pagasts, Saldus novada Cieceres pagasts

<sup>20</sup> OECD. "Re-organising the school network in Latvia. Modelling costs and accessibility of schools for an evidence-based re-organisation."

7. grupa	DEGURBA 7 pašvaldības
8. grupa	Pierobežas teritorijas saskaņā ar 2022. gada 24. maija Ministru kabineta noteikumu Nr. 310 "Noteikumi par Latvijas Republikas valsts robežas joslu, patrolēšanas joslu, pierobežas joslu un pierobežu, kā arī pierobežas, pierobežas joslas, valsts robežas joslas un patrolēšanas joslas norāžu paraugiem un to uzstādīšanas kārtību" 4. punktu <sup>21</sup> .

\* Skat. 2. pielikumu "Apdzīvoto vietu dalījums grupās kvantitatīvo kritēriju piemērošanai"

Ņemot vērā, ka pašvaldību apdzīvotība, teritorijas blīvums un citi parametri dinamikā ir mainīgi parametri, pašvaldību iedalījums konkrētās grupās (kvantitatīvo kritēriju piemērošanai) tiks pārskatīts vienu reizi 3 gados, lai izglītības iestāžu lielums un prasības izglītojamo skaita nodrošināšanā atbilstu reālajai situācijai un iespējām.

### 3.1.2. KRITĒRIJI ILGTSPĒJĪGA IZGLĪTĪBAS IESTĀŽU TĪKLA IZVEIDEI

Pašvaldībās **veidojot** efektīvu izglītības ekosistēmu, t.sk. ilgtspējīgu vispārējās pamata un vidējās izglītības iestāžu tīklu, dibinātājam jāņem vērā sekojoši principi un kritēriji:

#### 1. **Sasniedzamības kritērijs atkarībā no izglītības posma**, pamatojoties uz OECD rekomendācijām:

- 1.1. **sākumskolas posmā 1. - 6. klašu grupās** - piemēro principu "izglītība tuvāk dzīvesvietai" jeb ceļā pavadītais laiks vienā virzienā (uz skolu / no skolas) ne ilgāks par 40 minūtēm ar pašvaldības organizētu transportu.
- 1.2. **Pamatskolas posmā 7. – 9. klašu grupā un vidējās izglītības posmā 10. - 12. klašu grupā** attālums starp izglītības iestādēm ir ne vairāk kā 50 km (ceļā pavadītais laiks vienā virzienā (uz skolu/ no skolas) ne ilgāks par 55 - 60 minūtēm ar pašvaldības organizētu transportu).
- 1.3. **Vidējās izglītības posmā** – pašvaldībai jānodrošina iespēja iegūt vidējo izglītību vismaz vienā izglītības iestādē konkrētās pašvaldības robežās vai, pieejamības iestādei nerasniedzot minimālo noteikto izglītojamo skaitu, pašvaldībai izglītojamajiem jānodrošina vidējās izglītības pieejamība kādā no blakus esošās pašvaldības teritorijām.

#### 2. **Kvantitatīvais kritērijs – minimālais izglītojamo skaits klašu grupā tiek noteikts atkarībā no izglītības iestādes atrašanās vietas** (atbilstoši 3.1. tabulā definētajam) (3.2. tabula).

3.2. tabula **Minimālais izglītojamo skaits klašu grupā pēc pašvaldību iedalījuma grupas**

Pašvaldību iedalījuma grupa	Klašu grupa			
	1. – 3. klašu grupa	4. – 6. klašu grupa	7. – 9. klašu grupa	10. – 12. klašu grupa
1. grupa	120**	120**	120**	120**
2. grupa				
3. grupa	60	60	60	120
4. grupa	30	30	45	60
5. grupa				
6. grupa	30	30	30	60
7. grupa				
8. grupa	Nosaka autonomi	Nosaka autonomi	Nosaka autonomi	60

\* Atbilstoši 3.1. tabulā definētajam iedalījumam

\*\* Paredzot ne mazāk kā 2 paralēlās klases vienā klases posmā, t.i., katrā klasē vidēji 20 izglītojamie

- 2.1. Šajā ziņojumā definētie kvantitatīvie kritēriji attiecas uz vispārējām pamata un vidējās izglītības programmām, kas tiek īstenotas klātienē pašvaldību dibinātās un privātās izglītības iestādēs. Attiecībā uz: (1) izglītības iestādēm, kas īsteno profesionāli orientēta virziena, tālmācības un neklātienes pamatizglītības un vidējās izglītības programmas, (2) valsts augstskolu un Tieslietu ministrijas dibinātām vispārējās izglītības iestādēm, (3) izglītības

<sup>21</sup> <https://likumi.lv/ta/id/332665-noteikumi-par-latvijas-republikas-valsts-robezas-joslu-pierobezas-joslu-un-pierobezu-ka-ari-pierobezas-pierobezas-joslas-valsts-robezas-joslas-un-patrulesanas-joslas-norazu-paraugiem-un-to-uzstadisanas-kartibu>



iestādēm, kur viss mācību process tiek organizēts, izmantojot alternatīvās pedagoģijas metodes un (4) izglītības iestādēm, kas īsteno vispārējās izglītības programmu, pamatojoties uz Latvijas Republikas divpusēju vai daudzpusēju starptautisku līgumu, Ministrija veiks tālāku novērtējumu attiecībā uz kvantitatīvo kritēriju piemērošanu.

## 2.2. Pieņemot lēmumu par izglītības ekosistēmu pašvaldībā attiecībā uz vispārējās pamata un vidējās izglītības iestādēm, jāņem vērā:

- 2.2.1. **1.-3. un 4.-6. klašu grupās pieļaujama 25% izglītojamo skaita svārstība** no noteiktā minimālā izglītojamo skaita klašu grupā (apaļojot uz leju), **vērtējot vidējo izglītojamo skaitu konkrētā klašu grupā par pēdējiem trim mācību gadiem;**
- 2.2.2. **7.-9. un 10.-12. klašu grupās pieļaujama 10% izglītojamo skaita svārstība** no noteiktā minimālā izglītojamo skaita klašu grupā (apaļojot uz leju), **vērtējot vidējo izglītojamo skaitu konkrētā klašu grupā par pēdējiem trim mācību gadiem.**
- 2.2.3. Lēmums par izglītības iestādes saglabāšanu esošajā pakāpē vai tās reorganizāciju dibinātājam jāpieņem, **izvērtējot demogrāfisko un iedzīvotāju migrācijas situāciju administratīvajā teritorijā** (t.i., regulāri (ne retāk kā vienu reizi 2 gados) atjaunojot iedzīvotāju skaita, t.sk. bērnu skaita pa vecuma posmiem, prognozi turpmākajiem 5-7 gadiem).
- 2.2.4. **Nav atļauts organizēt apvienotās klases**, izņemot izglītības iestādēs, kurās viss mācību process tiek organizēts, izmantojot alternatīvās pedagoģijas metodes.
- 2.2.5. Izglītojamo skaitu speciālās izglītības klasē pedagoģiski medicīniskās komisijas atzinumā ieteiktā speciālās izglītības programmā nosaka atbilstoši Ministru kabineta 2022.gada 11.janvāra noteikumiem Nr.11 “Kārtība, kādā izglītojamie tiek uzņemti vispārējās izglītības programmās un atskaitīti no tām, kā arī obligātās prasības izglītojamo pārceļšanai nākamajā klasē”.
- 2.2.6. Ministrija izvērtēs nepieciešamību veikt grozījumus Ministru kabineta 2022.gada 11.janvāra noteikumos Nr.11 “Kārtība, kādā izglītojamie tiek uzņemti vispārējās izglītības programmās un atskaitīti no tām, kā arī obligātās prasības izglītojamo pārceļšanai nākamajā klasē”, attiecībā uz normu, kas nosaka vispārīglītojošā klasē (grupā) iekļauto izglītojamo ar speciālām vajadzībām skaitu.
- 2.2.7. **Ja izglītības iestāde nerasniedz kvantitatīvos kritērijus, jāizvērtē sasniedzamības kritērijs** – ja izglītības iestāde nepieciešama pieejamības dēļ, tad tā netiek reorganizēta, neskatoties uz neatbilstību kvantitatīvajiem kritērijiem, ja izglītības iestāde ir vienīgā vidējās izglītības iestāde pašvaldības teritorijā, tā ir nepieciešama, lai nodrošinātu pieejamību, šādā gadījumā 10.-12.klašu grupā tiek noteikts minimālais skaits 45 izglītojamie.
- 2.2.8. **Ja izglītības iestādes mācību telpu maksimālā kapacitāte ir pilnībā sasniegta, tad reorganizējamā izglītības iestāde saglabājas līdz brīdim, kad ir atrisināts kapacitātes jautājums**, piemēram, izbūvējot piebūvi izglītības iestādei, kurā plānots uzņemt reorganizējamās iestādes izglītojamos.
- 2.2.9. Pašvaldībai, izvērtējot mācību telpu noslodzi un izglītības iestādes kapacitāti uz vienu izglītojamo, jāņem vērā visus būtiskos Ministru kabineta 2002. gada 27. decembra noteikumos Nr. 610 “Higiēnas prasības izglītības iestādēm, kas īsteno vispārējās pamatzglītības, vispārējās vidējās izglītības, profesionālās pamatzglītības, arodizglītības vai profesionālās vidējās izglītības programmas” noteiktos kritērijus.
- 2.2.10. Ja izglītojamo skaits izglītības iestādē neatbilst noteiktajam minimālajam izglītojamo skaitam konkrētā klašu grupā tādēļ, ka izglītības iestādē mācību telpu maksimālā

kapacitāte ir sasniegta (t.sk. ievērojot higiēnas prasības u.c. normatīvajos aktos noteiktās prasības) vai izglītības iestāde konkrētā izglītības pakāpē tiek saglabāta, lai nodrošinātu sasniedzamības kritēriju, izglītības iestādei netiek ierobežots valsts budžeta finansējums.

### 2.3. Plānojot ilgtspējīgu izglītības ekosistēmu, pašvaldības lemj par:

2.3.1. vispārējās pamata un vidējās izglītības iestāžu tīkla modeli, piemēram, (a) sākumskola (1. – 6. klase) un pamatskola un vidusskola (7. - 12. klase); (b) pamatskola (1. – 9. klase) un vidusskola (10.-12. klase); (c) izglītības iestāžu *klāsteris* (vienā izglītības iestādē vairākas programmas īstenošanas vietas un vienots personāls);

2.3.2. izglītības iestādes reorganizācijas veidu, piemēram, samazinot pakāpi izglītības iestādē, slēdzot izglītības iestādi vai apvienojot vienu vai vairākas izglītības iestādes.

2.4. Lēmumu par izglītības iestāžu reorganizāciju pieņem izglītības iestādes dibinātājs saskaņā ar normatīvajos aktos noteikto kārtību.

2.5. Pašvaldības, kas atrodas pie ES ārējās robežas, autonomi nosaka kvantitatīvos kritērijus 1. - 9. klašu grupā, bet 10. - 12. klašu grupā kritēriji ir saistoši neatkarīgi no pašvaldības atrašanās vietas. Ja pašvaldībām, kas atrodas pie ES ārējās robežas, tiek noteikts īpašs statuss valsts drošības apsvērumu dēļ, valdība veido atsevišķu finanšu programmu, lai atbalstītu konkrētās pašvaldības, kurās politiski drošības apsvērumu dēļ tiek nolemts saglabāt izglītības iestādi, neskatoties uz to, ka konkrētajā izglītības iestādē izglītojamo skaits neatbilst valstī noteiktajiem kvantitatīvajiem kritērijiem ar mērķi nodrošināt izglītības kvalitāti.

## 3. Pedagoģiskā personāla kapacitāte:

Pakāpeniski vidējā termiņā pilnas slodzes vispārējās izglītības pedagogu īpatsvars vienā izglītības iestādē ir vismaz 80%. Lai šo mērķi īstenotu, plānots **pilnveidot pedagoģijas studiju programmas, kas paredz iespēju pedagogam apgūt vairāku mācību priekšmetu mācīšanas metodiku**. Ministrija sadarbībā ar pašvaldībām plāno veikt datu analīzi par to, kā mainīsies pedagogu slodzes pie plānotām izmaiņām vispārējās pamata un vidējās izglītības iestāžu tīklā, atkarībā no tā, kādu izglītības iestāžu modeli pašvaldība izvēlēsies.

### 3.1.3. IEGULDĪJUMI IZGLĪTĪBAS INFRASTRUKTŪRAS KAPACITĀTĒ

Ilgspējīgas izglītības ekosistēmas izveidei būtisks priekšnoteikums ir izglītības iestāžu telpu kapacitātes izvērtējumam un fiziskās kapacitātes paplašināšanai noteiktos gadījumos, īpaši Pierīgas pašvaldībās. Nepieciešamība paplašināt izglītības infrastruktūru skatāma kontekstā ar pašvaldības ilgtspējīgas attīstības stratēģiju.

2023. gada sarunās ar pašvaldību pārstāvjiem par ilgtspējīgas, kvalitatīvas un iekļaujošas izglītības nodrošināšanu tika identificētas izglītības infrastruktūras paplašināšanas un jaunu izglītības iestāžu ēku būvniecības vajadzības pamatā mazpilsētās un pilsētās. Pierīgas pašvaldībās - Ādažos, Siguldā, Mārupē, Ķekavā, Ropažos -, kā arī Valmierā un Ogrē, ir nepieciešama jaunu izglītības iestāžu ēku izbūve, jo esošo izglītības iestāžu ēku piepildījums pārsniedz paredzēto (piemēram, Ādažos tas jau šobrīd ir vidēji virs 130% pret plānoto ēku kapacitāti).

Vairākās pašvaldībās, piemēram, Smiltēnē, Cēsīs, Madonā, Saulkrastos un Bauskā, ir nepieciešams paplašināt esošo izglītības infrastruktūru, uzbūvējot piebūves, lai nodrošinātu iespēju administratīvo centru izglītības iestādēs uzņemt izglītojamos no pašvaldības teritorijā reorganizētajām izglītības iestādēm. Sarunās ar pašvaldībām secināts, ka nepieciešams uzbūvēt **10 jaunas izglītības iestādes un 10 izglītības iestādēm nepieciešams paplašināt telpu kapacitāti**, uzbūvējot piebūves (saskaņā ar Ministrijas rīcībā esošo informāciju uz 2023. gada 10. augustu).

Apkopojot datus par iepriekšējos gados veiktajām izglītības infrastruktūras būvniecības un aprīkojuma izmaksām Ādažos, Ogrē, Siguldā, Rīgā, Bergos, Baložos, Saldū un Dobelē, secināts, ka vienas jaunas izglītības iestādes (piemēram, sākumskolas, pamatskolas vai vidusskolas posmā) izbūves un aprīkošanas izmaksas ir indikatīvi 20 - 25 milj. eiro, atkarībā no projekta sarežģītības, t.sk. ģeodēziskās situācijas, projekta apjoma (izglītības posms, kādam nepieciešams aprīkojums) u.c. faktoriem. Šajās izmaksās iekļauti izdevumi projektēšanai, mācību korpusa izbūvei, aprīkojumam, IKT un labiekārtošanai, savukārt, piebūves celtniecības un aprīkošanas izmaksas noteiktas indikatīvi 8,6 milj. eiro apmērā. Plānojot 10 izglītības iestāžu un 10 piebūvju celtniecību, kopējās izmaksas varētu būt ap **300 milj. eiro**. Aprēķini ir indikatīvi un tiks precizēti, t.sk. ja tiks rasts risinājums tipveida izglītības iestāžu celtniecībai, ekonomējot projektēšanas izdevumus, kā arī ņemot vērā aktuālās būvdarbu izmaksas, vienlaikus paredzot, ka pašvaldības pēc saviem ieskatiem un finanšu resursu pieejamības varēs veikt būvniecību, neizmantojot tipveida projektu, bet tādā gadījumā starpību līdzfinansējot. Ņemot šo vērā, pašvaldību un valsts sadarbības ietvaros ir **jārod risinājumi investīcijām izglītības infrastruktūras attīstībai un izglītības iestāžu tīkla turpmākai kārtīšanai**. Vienlaikus ievērojot, ka infrastruktūras attīstība veicama saskaņā ar pašvaldību un reģionu attīstības plānošanas dokumentiem – attīstības stratēģiju un attīstības programmu, kas pēc nepieciešamības jāpārskata, lai nodrošinātu, ka **turpmākas investīcijas izglītības infrastruktūrā, t.sk. jaunu izglītības iestāžu vai piebūvju celtniecībā, tiek veiktas tikai pie nosacījuma, ka pašvaldība ir pieņēmusi attiecīgos lēmumus par ilgtspējīgu izglītības ekosistēmu**. Tāpat nepieciešams dialogs ar Satiksmes ministriju par finansējuma plānošanu ceļu infrastruktūras pilnveidei un autotransporta iegādes atbalstam pašvaldībām, par tā apmēru vienojoties ar pašvaldībām izglītības ekosistēmas pilnveidei.

#### 3.1.4. IETEKME UZ VALSTS UN PAŠVALDĪBU BUDŽETU

Šī informatīvā ziņojuma ietvaros detalizēti aprēķini par sasniedzamības un kvantitatīvo kritēriju ieviešanas ietekmi uz valsts un pašvaldību budžetu netiek veikti. **Detalizēti aprēķini par ietekmi uz valsts un pašvaldību budžetiem tiks sagatavoti pēc tam, kad** sadarbojoties pašvaldībām ar Izglītības un zinātnes ministriju, Vides aizsardzības un reģionālās attīstības ministriju, Satiksmes ministriju, Finanšu ministriju, atbilstoši katra kompetencei, un ņemot vērā Labklājības un Veselības ministrijas viedokli, **tiks veiktas nepieciešamās tālākās darbības:**

- izveidots apkopojums par pašvaldību izglītības ekosistēmām, ņemot vērā visu pašvaldību plānoto izglītojamo skaita dinamiku un katras pašvaldības redzējumu par tālāko izglītības iestāžu tīklu pašvaldībā;
- saskaņotas izglītojamo un pedagogu mobilitātes iespējas, t.sk. izvērtētas nepieciešamās investīcijas transporta līdzekļu iegādei skolēnu pārvadājumiem;
- izvērtētas nepieciešamās investīcijas izglītības infrastruktūras paplašināšanai vai uzlabošanai, t.sk. nodrošinot vides pieejamību, dienesta viesnīcu celtniecībai, un ar izglītojamo uzturēšanos saistītajiem izdevumiem (ēdināšana, sociālais atbalsts).

### 3.2. PEDAGOGU ATALGOJUMA FINANSĒŠANAS MODELIS

Atbilstoši 2022. gada 21. jūnija Ministru kabineta noteikumiem Nr. 376 “Kārtība, kādā aprēķina un sadala valsts budžeta mērķdotāciju pedagogu darba samaksai pašvaldību vispārējās izglītības iestādēs un valsts augstskolu vispārējās vidējās izglītības iestādēs”<sup>22</sup> Ministrija valsts budžeta mērķdotāciju (turpmāk – mērķdotācija) pašvaldību izglītības iestādēm bērnu no piecu gadu vecuma izglītošanā nodarbināto pirmsskolas izglītības pedagogu darba samaksai un pašvaldību vispārējās pamatzglītības un vispārējās vidējās izglītības iestāžu, kā arī valsts augstskolu un Tieslietu ministrijas dibinātajām vispārējās izglītības iestāžu pedagogu darba samaksai aprēķina uz katru izglītojamo un atbilstoši to skaitam izglītības iestādēs sadala to dibinātājiem. Mērķdotācija tiek aprēķināta, ievērojot: (1) bērnu no piecu gada vecuma vai izglītojamo skaitu izglītības pakāpē; (2) izglītības iestādēs īstenojamās izglītības programmas; (3) izglītības iestādes atrašanās vietas administratīvo teritoriju.

2022. gadā, uzsākot īstenot esošo finansēšanas modeli, tika sagaidīts, ka, pieņemot lēmumu par efektīvāku izglītības iestāžu tīklu, pašvaldības lietderīgāk izmantos tai piešķirtos līdzekļus pedagogu darba samaksai. Tomēr daļa pašvaldību joprojām saglabā neefektīvu vispārējās pamata un vidējās izglītības iestāžu tīklu, t.sk. paldzina situāciju, kad pedagogu atalgojums nav konkurētspējīgs, neskatoties uz to, ka modelī ir ietverti gan motivējoši elementi, gan risks arvien lielākai atšķirībai starp pašvaldībām un reģioniem pedagogu darba samaksas noteikšanā. Proti, zemākās darba algas likmes celšana vien nenodrošina visiem skolotājiem jūtamu darba samaksas pieaugumu, jo liela daļa skolotāju strādā ar nepilnu darba slodzi. Kvalitatīvas izglītības pieejamība joprojām ir atkarīga no izglītojamā dzīvesvietas un izglītības iestādes sniegtā pakalpojuma kvalitātes.

Lai nodrošinātu, ka katra izglītības iestāde saņem finansējumu pedagogu atalgojumam atbilstoši faktiskajām izglītības programmas izmaksām, vispārējās pamata un vidējās izglītības iestādēm plānots ieviest jaunu finansēšanas modeli – “PROGRAMMA SKOLĀ” (turpmāk – Modelis). Modelis paredz resursus pilnvērtīgai izglītības programmas īstenošanai, nosakot, ka finansējums tiek aprēķināts konkrētai izglītības iestādei, ņemot vērā tajā nodrošināto izglītības programmu apmēru. Šajā informatīvajā ziņojumā aprakstīts ietvars programmas finansējuma modelim vispārējās pamata un vidējās izglītības iestādēm, paredzot turpmāku padziļinātu modeļa izstrādi, iesaistot sociālos partnerus, augstskolu profesūru, nozares un finanšu ekspertus. Izstrādājot detalizēti jaunā finansēšanas modeļa konceptu, Ministrija izstrādās arī finansēšanas modeli (pedagogu atalgojumam) pirmsskolas, speciālās izglītības, profesionāli orientēta virziena, tālmācības un neklātienas pamatzglītības un vidējās izglītības programmām, kā arī izglītības iestādēm, kas īsteno vispārējās izglītības programmu, pamatojoties uz Latvijas Republikas divpusēju vai daudzpusēju starptautisku līgumu. Sadarbībā ar Kultūras ministriju arī plānots izvērtēt un nepieciešamības gadījumā izstrādāt jaunu finansēšanas modeli profesionālās ievirzes izglītības un interešu izglītības programmām.

Konkurētspējīgs atalgojums ir viens no elementiem, lai nodrošinātu pedagogu motivācijas celšanu, jaunu speciālistu piesaisti sistēmā un vakanču aizpildīšanu. Tādēļ viens no modeļa mērķiem ir radīt caurskatāmu sistēmu izglītības programmas īstenošanai nepieciešamo izglītības iestādes darbinieku atalgojumam, kas ļautu pakāpeniski virzīties uz mērķi, ka pedagogu atalgojums ir konkurētspējīgs salīdzinājumā ar atalgojumu citās sabiedriskā sektora jomās.

Balstoties uz Centrālās statistikas pārvaldes datiem par regulāro bruto darba samaksu laika periodam no 2015. – 2022. gadam (3.3. tabula), piemērojot pēdējo 5 gadu vidējo pieauguma tempu kopējā sabiedriskā sektora samaksā, Ministrija ir sagatavojusi prognozi, pamatojoties uz kuru, var secināt, ka pie nosacījuma, ka turpmākos gados pieauguma temps saglabātos līdzšinējā līmenī, 2027. gadā vidējā sabiedriskā sektorā strādājošā bruto darba samaksa varētu būt 13,21 eiro par nostrādāto stundu jeb 2113,60 eiro mēnesī (pie 40 h darba nedēļas).

<sup>22</sup> <https://likumi.lv/ta/id/333475-kartiba-kada-aprekena-un-sadala-valsts-budzeta-merkdotaciju-pedagogu-darba-samaksai-pasvaldibu-visparejas-izglitibas-iestades-un-valsts-augstskolu-visparejas-videjas-izglitibas-iestades>

### 3.3. tabula Regulārā bruto darba samaksa nostrādātā stundā (eiro), 2015. - 2027. gads

	2015	2016	2017	2018	2019	2020	2021	2022	2023*	2024*	2025*	2026*	2027*
Sabiedriskajā sektorā strādājošie, kopā	5.52	5.66	6.09	6.76	7.24	7.52	8.43	8.96	9.68	10.46	11.31	12.22	13.21
Izglītība	4.77	4.90	5.38	5.98	6.27	6.34	7.07	7.60					
Izglītība, % no kopējā	86%	87%	88%	88%	87%	84%	84%	85%					

\* IZM prognoze

Avots: Centrālā statistikas pārvalde, [https://data.stat.gov.lv/pxweb/lv/OSP\\_PUB/START\\_EMP\\_DS\\_DSV/DSV070/](https://data.stat.gov.lv/pxweb/lv/OSP_PUB/START_EMP_DS_DSV/DSV070/), IZM aprēķināta prognoze 2023.-2027.gadam, pamatojoties uz pēdējo 5 gadu vidējo pieaugumu bruto darba samaksai par nostrādāto stundu sabiedriskajā sektorā

Ministru kabineta 2021. gada 22. jūnija rīkojumā Nr. 436 "Par Izglītības attīstības pamatnostādēm 2021. - 2027. gadam"<sup>23</sup> norādītais rezultatīvais rādītājs attiecībā uz pamatzglītības pedagogu vidējo bruto darba samaksu 2027. gadā ir 128% pret vidējo bruto darba samaksu sabiedriskajā sektorā strādājošajiem ar vismaz bakalaura grādu.

Modelis ietver izglītības programmas īstenošanai nepieciešamo pedagogu atalgojuma aprēķinu, efektīvu izglītības iestādes atbalsta un administratīvā personāla sastāvu, kā arī papildu finansējumu iekļaujošas izglītības nodrošināšanai. Turpmākā modeļa detalizācijas izstrādē plānots izvērtēt papildu finansējuma apmēru valsts ģimnāzijām (10. – 12. klašu posmā) metodiskās funkcijas nodrošināšanai, kas jāvērtē kontekstā ar Ministrijas uzsākto darbu pie efektīvas metodiskās funkcijas pārvaldības nodrošināšanas. Jaunā finansēšanas modeļa mērķis ir veicināt izglītības iestādes autonomiju valsts finansējuma pedagogu darba samaksai efektīvā izlietojumā, nodrošinot augstāku izglītības kvalitāti, vienlaikus arī ļaujot nodrošināt, ka katrai izglītības iestādei, neatkarīgi no tās atrašanās vietas un konkrētas pašvaldības noteiktās kārtības finansējuma sadalei, saņem izglītības programmas īstenošanai nepieciešamo finansējumu pedagogu atalgojumam. Šajā ziņojumā aprakstītais modeļa "Programma skolā" piedāvātais koncepts nav attiecināms uz mūzikas, mākslas un deju skolām. Ministrija, iesaistot sociālos partnerus, nozares un finanšu ekspertus, pilnveidos un detalizēti izstrādās finansēšanas modeli "Programmas skolā" (ieskaitot pirmsskolā, speciālajā izglītībā, vidējā profesionālajā izglītībā, profesionālās ievirzes un interešu izglītībā, profesionāli orientēta virziena pamatzglītības programmās un izglītības iestādēm, kas īsteno vispārējās izglītības programmu, pamatojoties uz Latvijas Republikas divpusēju vai daudzpusēju starptautisku līgumu).

#### Modeļa koncepts paredz:

- **līdzvērtīgu finansējuma apmēru līdzīgām izglītības iestādēm visā valsts teritorijā.** Izglītības iestāde nodrošina izglītības procesu atbilstoši izglītojamā labākajām nākotnes interesēm, balstoties uz izglītojamā attīstības un izaugsmes potenciālu, nevis pielāgojot izglītojamā vajadzības izglītības iestādes iespējām. **Valsts budžeta finansējums mērķdotācijai pedagogu atalgojumam tiks piešķirts tām izglītības iestādēm, kuras atbilst noteiktiem kritērijiem par ilgtspējīgu izglītības iestādi.** Gadījumos, kad izglītības iestāde neatbilst minētajiem kritērijiem (pieļaujamās novirzes ietvaros attiecībā uz kvantitatīvo kritēriju) valsts budžeta finansējums tiks samazināts:
  - **pamatzglītības posmā (1.-9. klasēs)** - proporcionāli faktiskajam izglītojamo skaitam pret noteikto minimālā skaita kritēriju konkrētā klašu grupā, attiecīgi starpību starp valsts budžeta piešķirto finansējumu un programmas īstenošanai aprēķināto finansējumu būs nepieciešams līdzfinansēt no dibinātāja līdzekļiem;
  - **vidējās izglītības posmā** – valsts budžeta finansējums netiks piešķirts, attiecīgi paredzot, ka programmu īstenošanai nepieciešamais finansējums pilnā apmērā būs jāsedz no dibinātāja līdzekļiem.

<sup>23</sup> <https://likumi.lv/ta/id/324332-par-izglitibas-attistibas-pamatnostadnem-20212027-gadam>

- Detalizācija attiecībā uz finansējuma aprēķinu un pārdali, t.sk. nosacījumi, kādos gadījumos valsts budžeta finansējuma apmērs tiktu samazināts vai valsts budžeta finansējums netiktu piešķirts konkrētas programmas īstenošanai, tiks izstrādāta, iesaistot nozares ekspertus, lai nodrošinātu pēc iespējas efektīvāku finanšu resursu pārvaldību, vienlaikus izglītības iestādei nodrošinot programmas īstenošanai nepieciešamo finansējumu un varētu pedagogiem nodrošināt konkurētspējīgu atalgojumu;
- modeļa pamatā ir aprēķins par **mācību procesa nodrošināšanai nepieciešamo pedagogu likmju summu**, kas attiecīgi tiks aprēķināts katrai klašu grupai, ņemot vērā mācību plānā noteiktās stundas un atbilstoši piemērojot normatīvo regulējumu par slodzes sastāvu (paredzot samaksu pedagogiem citiem pienākumiem);
  - modeļa aprēķins veikts, definējot **trīs lielumu klases**, proti, maza klase, kurā ir līdz 16 izglītojamajiem, vidēja klase ar 17-24 izglītojamajiem un liela klase, kurā ir 25 un vairāk izglītojamo. Šāds tiek izmantots, pamatojoties uz individuālā pieejā pamatotu kompetenču izglītību, paredzot klašu dalīšanu grupās pie noteikta izglītojamo skaita klasē, kā arī paredzot attiecīgi papildu nepieciešamo laiku ārpus mācību stundām un audzināšanas stundām. Optimālai izglītības programmas apguvei, atkarībā no klašu lieluma, paredzēta izglītojamo dalīšana grupās un vismaz 2 izvēles otrajai svešvalodai vidusskolas posmā. **Modelī paredzēts finansējums klašu dalīšanai grupās, ja klasē ir vairāk kā 25 izglītojamie:** (a) 1.- 3. klase - latviešu valoda, svešvaloda, matemātika un datorika, (b) 4. – 9. klase - svešvaloda, dizains un tehnoloģijas un datorika, (c) 10. – 12. klase - svešvaloda un projekta darbs;
  - lai novērstu, ka atsevišķos gadījumos modelī izmantotais izglītojamo skaits klasē izglītības iestādei un pašvaldībai rada iniciatīvu veidot papildu klases papildu finansējuma piesaistei, nepieciešams sistēmisks risinājums, nosakot **izglītojamo skaitu paralēlklāšu atvēršanai, kas būtu 26 vai vairāk izglītojamie 1.-6. klašu posmā un 30 vai vairāk izglītojamie 7.-12. klašu posmā**. Šāds izglītojamo skaits klašu dalījumam iesakāms, jo tas vidēji atbilstu klases lielumam ar 10 – 26 izglītojamajiem un vienlaikus tiktu saskaņots ar telpu kapacitāti un kvalitatīvu izglītības procesu, bet neizslēdz iespēju pie liela kopējā izglītojamo skaita klašu grupā veidot arī lielākas klases, ja telpu kapacitāte, t.sk. gaismas, skaņas un gaisa kvalitāte, ir pietiekama, tiek ņemti vērā visi būtiskie Ministru kabineta 2002. gada 27. decembra noteikumos Nr. 610 "Higiēnas prasības izglītības iestādēm, kas īsteno vispārējās pamatzglītības, vispārējās vidējās izglītības, profesionālās pamatzglītības, arodizglītības vai profesionālās vidējās izglītības programmas" noteiktie kritēriji un, izmantojot visus iespējamus resursus, tiek nodrošināts kvalitatīvs izglītības process; paredzēts izvērtēt nepieciešamību definēt maksimālo izglītojamo skaitu klasē, par ko diskusija tiks turpināta ar nozares ekspertiem;
  - modelis paredz, ka **tiek stiprināta pedagoga palīga loma**. Tas ir svarīgi, lai jau mācību sākumposmā bērni, kam ir grūtības mācībās, saņemtu savlaicīgu palīdzību, vienlaikus nekavējot kopējā mācību procesa norisi klasē, izvērtējot, kuros mācību priekšmetos nepieciešams atbalsts izglītojamam un nodrošinot iespēju veiksmīgi iekļauties turpmākajā izglītības procesā. Izstrādājot modeļa detalizāciju, ar sociālajiem partneriem un nozares ekspertiem tiks izvērtēts, vai atbalsta personāla likmju summai paredzētais finansējums tiek novirzīts uz pašvaldību, kas atbilstoši veic finansējuma sadali uz izglītības iestādi, saglabājot noteikto samaksu par likmi, vai arī šo finansējumu izmanto centralizēti pašvaldības ietvaros nodrošinot kopīgu atbalsta personāla piedāvājumu;
  - Modelis paredz finansējumu atbalsta un administratīvā personāla atalgojumam aprēķināt, pamatojoties uz optimālo atbalsta un administratīvā personāla sastāvu, kas nepieciešams pilnvērtīgam izglītības procesam, ņemot vērā izglītojamo skaitu izglītības iestādē, kas attiecīgi varētu tikt noteikts **kā bāzes atbalsta un administratīvā personāla likmju skaits vai**

**procentuālā apmērā no pamata pedagoģisko likmju finansējuma apmēra**, līdzīgi, kā tas ir esošajā finansēšanas modelī, proti, kā daļa no skolotāju atalgojuma fonda. Detalizēti aprēķini par to, kādu atbalsta un administratīvā personāla likmju skaitu vai procentuālo apmēru piemērot administratīvajam un atbalsta personālam, tiks izvērtēti un definēti sadarbībā ar sociālajiem partneriem un nozares ekspertiem, saglabājot principu, ka izglītības iestādei būs autonomija veidot atbalsta un administratīvā personāla komandu atbilstoši izglītības iestādes nepieciešamībai.

- Modelī paredzēts **papildu finansējums katrai izglītības iestādei 2% apmērā no kopējā algu fonda**, kas izmantojams **papildu piemaksām pedagogiem individuālas pieejas nodrošināšanai izglītojamiem, kā arī vērtējot pedagogu profesionālās darbības kvalitāti.**

Esošajā situācijā liels vakanču skaits liecina par kvalificētu pedagogu trūkumu, lai nodrošinātu pilnas slodzes darbiniekus katrā no pašlaik esošajām vispārējās izglītības iestādēm. Tāpat Ministrija apzinās, ka **ierobežojošs faktors ir valsts budžeta iespējas, līdz ar to finansējuma modeļa detalizētas izstrādes laikā tiks ņemtas vērā gan jau esošās valsts budžetā uzņemtās saistības turpmākajiem gadiem, gan esošajos politikas plānošanas dokumentos noteiktie mērķi.** Skaidri definējot bezkompromisa izglītības kvalitāti kā jau tuvākajos gados sasniedzamo mērķi, valsts budžeta izdevumi būs jāiegulda sakārtotā sistēmā. Līdz ar to turpmākais pedagogu darba samaksas apmēra pieauguma temps ir cieši saistīts ar spēju efektīvi reorganizēt esošo izglītības iestāžu tīklu.

Šī ziņojuma ietvaros jaunais finansēšanas modelis aprakstīts konceptuāli. Darbs pie finansēšanas modeļa izstrādes tiek turpināts un tajā paredzēts veikt detalizētus aprēķinus par programmu īstenošanas izmaksām, t.sk. pilnu pedagoģisko likmju apjomu, paredzot pedagogiem slodzes līdzsvaru starp mācību stundām un stundām citiem pienākumiem, kā arī vienoties ar sadarbības partneriem par citām būtiskām detaļām modeļa izstrādē. Modelī paredzēts veikt aprēķinus arī par pirmsskolas un speciālās izglītības programmu izmaksām, kā arī tiks paredzēta modeļa integrācija profesionāli orientēta virziena, tālmācības un neklātienēs pamatizglītības un vidējās izglītības programmām, Tieslietu ministrijas vispārējās izglītības iestādēm izglītības nodrošināšanai ieslodzījumu vietās un izglītības iestādēm, kas darbojas uz starptautisko līgumu pamata. Turpinot darbu pie modeļa izstrādes sadarbībā ar nozares ekspertiem, Kultūras ministriju un Tieslietu ministriju (atbilstoši katra kompetencei) tiks definēti principi finansējuma aprēķinam administrācijas un atbalsta personāla nodrošināšanai, tiks izvērtēts un aprakstīts, kuri mācību priekšmeti būtu mācāmi vienam pedagogam un kādas izmaiņas tāpēc tiks veiktas pedagoģijas studiju programmās, kā arī pasākumi pedagogu trūkuma problēmas risinājumam. Izstrādājot modeli plānots piesaistīt nozares un finanšu ekspertus, kā arī sociālos partnerus, lai definētu finansēšanas aprēķina un sadales principus un detalizāciju, novērtētu modeļa fiskālo ietekmi uz valsts un pašvaldību budžetiem. Modeli plānots testēt vairākās pašvaldībās un dažādās izglītības iestādēs pirms modeļa ieviešanas valsts mērogā.

Šī informatīvā ziņojuma ietvaros detalizēti aprēķini par modeļa ietekmi uz valsts un pašvaldību budžetu netiek veikti, jo šī ziņojuma ietvaros tiek definēts jaunā finansēšanas modeļa koncepts, kas tālāk sadarbībā ar sociālajiem partneriem, nozares un finanšu ekspertiem tiks definēts detalizēti. Tāpat arī, lai noteiktu ietekmi uz valsts un pašvaldību budžetu no jaunā finansēšanas modeļa ieviešanas, nepieciešama informācija no pašvaldībām par plānoto izglītības ekosistēmu. Tādēļ **detalizēti aprēķini par ietekmi uz valsts un pašvaldību budžetiem no jaunā finansēšanas modeļa ieviešanas tiks sagatavoti pēc tam, kad būs veiktas nepieciešamās tālākās darbības saistībā ar modeļa detalizētu izstrādi, t.sk.:**

- Ministrija, iesaistot sociālos partnerus, nozares un finanšu ekspertus, Kultūras ministriju un Tieslietu ministriju, detalizēti izstrādās finansēšanas modeli "Programmas skolā", ieskaitot pirmsskolā, speciālajā izglītībā, profesionāli orientēta virziena, tālmācības un neklātienēs pamatizglītības un vidējās izglītības programmās, Tieslietu ministrijas vispārējās izglītības iestādēm un izglītības iestādēm, kas īsteno vispārējās izglītības programmu, pamatojoties uz Latvijas Republikas divpusēju vai daudzpusēju starptautisku līgumu, kā arī izvērtēs



nepieciešamību izstrādāt jaunu finansēšanas modeli profesionālās ievirzes izglītības un interešu izglītības programmām;

- modelis tiks testēts vairākās izglītības iestādēs, lai identificētu potenciālās nepilnības vai riskus, attiecīgi pilnveidojot modeli;
- Ministrijai būs informācija no pašvaldībām par plānoto vispārējās pamatizglītības un vidējās izglītības iestāžu tīklu ar prognozēto klašu komplektu un izglītojamo skaitu katrā izglītības iestādē.

## 4. TĀLĀKĀS DARBĪBAS UN LAIKA GRAFIKS

### 1. ILGTSPĒJĪGAS IZGLĪTĪBAS EKOSISTĒMAS IZVEIDEI:

- 1.1. Ministrijai sadarbībā ar Kultūras ministriju, Zemkopības ministriju, Veselības ministriju un pašvaldībām, kuru pārraudzībā ir profesionālās izglītības iestādes:
  - 1.1.1. **Līdz 2024. gada 31. janvārim izvērtēt vidējās profesionālās izglītības iestāžu izglītojamo uzņemšanas kapacitāti** programmās sasaistē ar darba tirgus attīstības vajadzībām (t.sk. pedagogu, materiāli tehniskā nodrošinājuma un dienesta viesnīcu nodrošinājuma), kas ļautu kāpināt izglītojamo īpatsvaru profesionālās vidējās izglītības programmās, lai sasniegtu izglītojamo skaita proporciju 50/ 50 vispārējā un profesionālajā izglītībā, veikt analīzi par vidējās profesionālās izglītības iestāžu audzēkņiem, kuri priekšlaicīgi pārtrauc mācības, un izstrādāt preventīvos pasākumus audzēkņu priekšlaicīgas mācību pārtraukšanas samazināšanai;
  - 1.1.2. **Līdz 2024. gada 31. martam izvērtēt nepieciešamību veikt grozījumus Profesionālās izglītības likumā**, dodot tiesības profesionālās izglītības iestādēm realizēt otrā posma pamatzglītības programmas, un nepieciešamības gadījumā **līdz 2024. gada 31. maijam** sagatavot un iesniegt Ministru kabinetā attiecīgos grozījumus Profesionālās izglītības likumā un plānot papildu finansējumu profesionālās izglītības iestādēm otrā posma pamatzglītības programmu īstenošanai.
- 1.2. **Līdz 2023. gada 15. decembrim** Ministrijai veikt pasaules prakses un labās prakses Latvijā analīzi un izstrādāt **vadlīnijas pašvaldībām par dažādiem izglītības iestāžu reorganizācijas modeļiem**, to priekšrocībām un trūkumiem.
- 1.3. **Līdz 2024. gada 15. janvārim** Ministrijai sadarbojoties ar plānošanas reģioniem, pašvaldībām, Vides aizsardzības un reģionālās attīstības ministriju, Kultūras ministriju, Satiksmes ministriju, Finanšu ministriju, Labklājības ministriju un Veselības ministriju, atbilstoši katra kompetencei:
  - 1.3.1. ņemot vērā šajā informatīvajā ziņojumā noteiktos kritērijus un principus un pašvaldības datus un to analīzi (t.sk. demogrāfija, migrācija, valsts pārbaudījumu darba rezultāti, mobilitāte utt.), dažādus nacionālus un starptautiskus pētījumus, Ministrijai **izveidot apkopojumu par pašvaldību izglītības ekosistēmām**, nepieciešamo darbību un lēmumu grafiku, pamatotus īpašus izņēmuma gadījumus un investīciju finansējuma kalendāro grafiku un avotus, ko attiecīgi pašvaldības pēc nepieciešamības atspoguļo pašvaldību izglītības attīstības stratēģijās (precizējot vai izstrādājot jaunas stratēģijas);
  - 1.3.2. Vides aizsardzības un reģionālās attīstības ministrijai, Satiksmes ministrijai sadarbībā ar Finanšu ministriju un pašvaldībām, plānojot izmaiņas izglītības ekosistēmā, lai nodrošinātu izglītojamo un pedagogu mobilitātes iespējas, apkopot nepieciešamās investīcijas transporta līdzekļu iegādei izglītojamo pārvadājumiem;
  - 1.3.3. Ministrijai apkopot pašvaldību vajadzības par **nepieciešamajām investīcijām** izglītības infrastruktūras paplašināšanai un/ vai dienesta viesnīcu celtniecībai, un ar izglītojamo uzturēšanos saistītos izdevumus (t.sk. ēdināšana, sociālais atbalsts);
  - 1.3.4. Finanšu ministrijai sadarbībā ar nozaru ministrijām un pašvaldībām izvērtēt nepieciešamību un vienoties par grozījumiem **pašvaldību savstarpējo norēķinu kārtībā**;
- 1.4. **Līdz 2023. gada 15. decembrim** Ministrijai veikt **novērtējumu attiecībā uz kvantitatīvo kritēriju piemērošanu** (1) izglītības iestādēm, kas īsteno profesionāli orientēta virziena, tālmācības un neklātienas pamatzglītības un vidējās izglītības programmas, (2) valsts augstskolu un Tieslietu ministrijas dibinātām vispārējās izglītības iestādēm, (3) izglītības iestādēm, kur viss mācību process tiek organizēts, izmantojot alternatīvās pedagogijas metodes un (4) izglītības iestādēm, kas īsteno vispārējās izglītības programmu, pamatojoties uz Latvijas Republikas divpusēju vai daudzpusēju starptautisku līgumu.
- 1.5. Valsts un pašvaldību budžeta 2025. - 2027. gadam veidošanas ietvaros **rast investīciju** (piemēram, Valsts kases aizdevumu, samazinātas Valsts kases procentu likmes, konkrētas

kredītportfeļa atkāpes no esošā regulējuma u.tml.) **risinājumus izglītības infrastruktūras pilnveidošanai (t.sk. vides pieejamības nodrošināšanai)**, nosakot, ka pašvaldībām, kuras pieņēmušas lēmumus par izglītības ekosistēmu atbilstoši šajā informatīvajā ziņojumā noteiktajiem kritērijiem, pašvaldības izglītības attīstības stratēģijai un plānošanas reģionu attīstības programmai tiek nodrošināts valsts atbalsts. Uzdevums ir skatāms likumprojekta “Par valsts budžetu 2025. gadam un budžeta ietvaru 2025., 2026 un 2027. gadam” sagatavošanas procesā kopā ar visu ministriju iesniegtajiem prioritāro pasākumu pieteikumiem, ņemot vērā valsts budžeta finansiālās iespējas.

- 1.6. **Līdz 2024. gada 31. martam izstrādāt konceptu atsevišķai finanšu programmai, lai atbalstītu pie ES ārējās robežas esošās pašvaldības**, kurās politiski drošības apsvērumu dēļ tiek nolemts saglabāt izglītības iestādi, neskatoties uz to, ka konkrētajā izglītības iestādē izglītojamo skaits neatbilst valstī noteiktajiem kvantitatīvajiem kritērijiem, ar mērķi nodrošināt finansējumu kvalitatīvas izglītības īstenošanai, kā arī pievēršot pastiprināti uzmanību izglītības iestādē esošo izglītojamo un personāla drošības nodrošināšanai, ņemot vērā potenciālo apdraudējumu.

## 2. FINANSĒŠANAS MODEĻA IEVIEŠANAI:

- 2.1. **Līdz 2023. gada 31. decembrim** Ministrijai, iesaistot sociālos partnerus, nozares un finanšu ekspertus, ņemot vērā pedagogu slodzes balansēšanas principus, **pilnveidot un detalizēti izstrādāt finansēšanas modeli “Programma skolā” vispārējās izglītības programmām pirmsskolā un vispārējās pamatizglītības un vidējās izglītības iestādēs**, ņemot vērā mācību gada un budžeta gada atšķirīgo periodu, izstrādāt sistēmu, lai nodrošinātu finanšu plūsmas savlaicīgu paredzamību, un veikt modeļa validāciju vairākās izglītības iestādēs dažādās pašvaldībās (veikt tā izvērtējumu, lai konstatētu nepilnības un turpinātu darbu pie to novēršanas).
- 2.2. **Līdz 2024. gada 31. janvārim** Ministrijai sadarbībā ar Kultūras ministriju un Tieslietu ministriju, atbilstoši katra kompetencei, iesaistot sociālos partnerus, nozares un finanšu ekspertus, ņemot vērā pedagogu slodzes balansēšanas principus, **izstrādāt finansēšanas modeli “Programma skolā” profesionāli orientēta virziena pamatizglītības un vidējās izglītības programmām un izglītības iestādēm, kas nodrošina izglītību ieslodzījuma vietās**.
- 2.3. **Līdz 2024. gada 31. janvārim** Ministrijai, iesaistot sociālos partnerus, nozares un finanšu ekspertus, izstrādāt finansēšanas modeli “Programma skolā” speciālajā izglītībā, tālmācības un neklātienē izglītības vispārējās izglītības programmām, izglītības iestādēm, kas īsteno vispārējās izglītības programmu, pamatojoties uz Latvijas Republikas divpusēju vai daudzpusēju starptautisku līgumu.
- 2.4. **Līdz 2024. gada 31. janvārim** Ministrijai sadarbībā ar pašvaldībām:
  - 2.4.1. veikt novērtējumu par finansēšanas modeļa “Programmas skolā” ietekmi uz situāciju konkrētās pašvaldības izglītības iestādēs, ņemot vērā šajā informatīvajā ziņojumā noteiktos kritērijus un principus;
  - 2.4.2. veikt aprēķinus par jaunā finansēšanas modeļa ieviešanas ietekmi uz valsts un pašvaldību budžetu;
  - 2.4.3. definēt jaunā finansēšanas modeļa ieviešanas termiņu.
- 2.5. **Līdz 2024. gada 31. martam** Ministrijai sadarbībā ar Kultūras ministriju, iesaistot nozares ekspertus un sociālos partnerus, izvērtēt finansēšanas modeli un nepieciešamības gadījumā izstrādāt jaunu finansēšanas modeli profesionālās ievirzes izglītības programmām un interešu izglītības programmām, ņemot vērā pedagogu slodzes balansēšanas principus.
- 2.6. **Līdz 2024. gada 31. martam** Ministrijai, iesaistot nozares ekspertus un sociālos partnerus, izvērtēt iespēju diferencēt pedagogu darba samaksu atbilstoši amata pienākumiem un darba apjomam, vienlaikus klasificējot amatus un pārskatot pedagogu profesiju un amatu sarakstu, nepieciešamības gadījumā šos principus integrējot jaunajā pedagogu atalgojuma finansēšanas modelī.

2.7. Līdz 2024. gada 30. jūnijam Ministrijai izveidot pirmspensijas vecuma izglītības darbinieku atbalsta programmu, kas nodrošinātu šo nodarbināto pārkvalifikāciju vai sociālo aizsardzību.

### 3. **NORMATĪVAIS REGULĒJUMS:**

3.1. Līdz 2024. gada 31. janvārim Ministrijai izstrādāt nepieciešamos normatīvo aktu projektus, t.sk., bet ne tikai:

- 3.1.1. Ministru kabineta noteikumu projektu, pamatojoties uz Izglītības likuma 14. panta 8<sup>1</sup>. punktu (Prasības par sistēmisku izglītības kvalitātes nodrošināšanu),
- 3.1.2. grozījumus Izglītības likuma 60. panta (3<sup>2</sup>) daļā, nosakot, ka: (1) pedagogu darba samaksa tiek nodrošināta no valsts budžeta līdzekļiem, ja izpildās Ministru kabineta noteiktie sistēmiskai izglītības kvalitātei noteiktie kritēriji atbilstoši katrai no izglītības pakāpēm; (2) ja kritēriji neizpildās, pašvaldība pedagogu darba samaksu finansē no pašvaldības budžeta līdzekļiem;
- 3.1.3. grozījumus Izglītības likumā, kas dotu tiesības izglītības iestādes dibinātājam kompensēt pedagogiem transporta un dzīvojamās platības īres izdevumus;
- 3.1.4. par kārtību, kādā aprēķina un sadala valsts budžeta mērķdotāciju pedagogu darba samaksai pašvaldību vispārējās izglītības iestādēs un valsts augstskolu vispārējās vidējās izglītības iestādēs;
- 3.1.5. par kārtību, kādā valsts finansē darba samaksu pedagogiem privātajās izglītības iestādēs;
- 3.1.6. par kārtību, kādā nosaka pedagogu darba samaksu.

# PIELIKUMI

## 1. PIELIKUMS. APDZĪVOTO VIETU DALĪJUMS PĒC EUROSTAT KLASIFIKĀCIJAS DEGURBA

Šajā ziņojumā apdzīvoto vietu klasifikācijai tiek izmantota viena no *Eurostat* klasifikācijām - DEGURBA, kas raksturo darba tirgu, izglītību, dzīves apstākļus, labklājību un tūrismu dažādi apdzīvotās teritorijās, un, ņemot vērā teritorijās dzīvojošo vietējo iedzīvotāju īpatsvaru, tā klasificē vietējās administratīvās vienības septiņās grupās, piešķirot katrai teritorijai DEGURBA kodu (1-7).

Pamatojoties uz *Eurostat* klasifikāciju<sup>24</sup> Centrālā statistikas pārvalde (CSP) ir izstrādājusi Latvijas apdzīvoto vietu sadalījumu pēc DEGURBA kodiem:

PAŠVALDĪBAS KODS	PAŠVALDĪBA	TERITORIJAS	DEGURBA KODS
LV0001000	Rīga		1
LV0002000	Daugavpils		1
LV0003000	Jelgava		2
LV0004000	Jūrmala		3
LV0005000	Liepāja		2
LV0006000	Rēzekne		2
LV0007000	Ventspils		2
LV0020200	Aizkraukles novads	Aizkraukle	2
LV0020210	Aizkraukles novads	Jaunjelgava	5
LV0020220	Aizkraukles novads	Koknese	5
LV0020230	Aizkraukles novads	Pļaviņas	5
LV0020400	Aizkraukles novads	Aiviekstes pagasts	7
LV0020410	Aizkraukles novads	Aizkraukles pagasts	6
LV0020420	Aizkraukles novads	Bebri pagasts	7
LV0020430	Aizkraukles novads	Daudzeses pagasts	6
LV0020440	Aizkraukles novads	Iršu pagasts	6
LV0020450	Aizkraukles novads	Jaunjelgavas pagasts	7
LV0020460	Aizkraukles novads	Klīntaines pagasts	7
LV0020470	Aizkraukles novads	Kokneses pagasts	7
LV0020480	Aizkraukles novads	Mazzalves pagasts	7
LV0020490	Aizkraukles novads	Neretas pagasts	5
LV0020500	Aizkraukles novads	Pilskalna pagasts	7
LV0020510	Aizkraukles novads	Seces pagasts	7
LV0020520	Aizkraukles novads	Sērenes pagasts	7
LV0020530	Aizkraukles novads	Skrīveru pagasts	5
LV0020540	Aizkraukles novads	Staburaga pagasts	7
LV0020550	Aizkraukles novads	Sunākstes pagasts	7
LV0020560	Aizkraukles novads	Vietalvas pagasts	7
LV0020570	Aizkraukles novads	Zalves pagasts	7
LV0021200	Alūksnes novads	Alūksne	5
LV0021400	Alūksnes novads	Alsviķu pagasts	7
LV0021410	Alūksnes novads	Annas pagasts	7
LV0021420	Alūksnes novads	Ilzenes pagasts	7
LV0021430	Alūksnes novads	Jaunalūksnes pagasts	5
LV0021440	Alūksnes novads	Jaunannas pagasts	6
LV0021450	Alūksnes novads	Jaunlaicenes pagasts	7
LV0021460	Alūksnes novads	Kalnecmpju pagasts	7
LV0021470	Alūksnes novads	Liepna pagasts	7
LV0021480	Alūksnes novads	Malienas pagasts	7
LV0021490	Alūksnes novads	Mālpupes pagasts	7
LV0021500	Alūksnes novads	Mārkalna pagasts	7
LV0021510	Alūksnes novads	Pededzes pagasts	7
LV0021520	Alūksnes novads	Veclaicenes pagasts	7
LV0021530	Alūksnes novads	Zeltiņu pagasts	7

<sup>24</sup> Centrālā statistikas pārvalde sagatavoti dati atbilstoši *Eurostat* metodoloģijai (<https://ec.europa.eu/eurostat/web/products-manuals-and-guidelines/-/ks-02-20-499>)

LV0021540	Alūksnes novads	Ziemeņa pagasts	6
LV0022200	Augšdaugavas novads	Ilūkste	5
LV0022210	Augšdaugavas novads	Subate	6
LV0022400	Augšdaugavas novads	Ambelju pagasts	7
LV0022410	Augšdaugavas novads	Bebrenes pagasts	7
LV0022420	Augšdaugavas novads	Bikēriņu pagasts	7
LV0022430	Augšdaugavas novads	Demenes pagasts	7
LV0022440	Augšdaugavas novads	Dubnas pagasts	7
LV0022450	Augšdaugavas novads	Dvietes pagasts	7
LV0022460	Augšdaugavas novads	Eglaines pagasts	7
LV0022470	Augšdaugavas novads	Kalkūnes pagasts	4
LV0022480	Augšdaugavas novads	Kalupes pagasts	6
LV0022490	Augšdaugavas novads	Laucesas pagasts	7
LV0022500	Augšdaugavas novads	Līksnas pagasts	4
LV0022510	Augšdaugavas novads	Maļinovas pagasts	7
LV0022520	Augšdaugavas novads	Medumu pagasts	6
LV0022530	Augšdaugavas novads	Naujenes pagasts	5
LV0022540	Augšdaugavas novads	Nīcgales pagasts	7
LV0022550	Augšdaugavas novads	Pilskalna pagasts	7
LV0022560	Augšdaugavas novads	Prodes pagasts	7
LV0022570	Augšdaugavas novads	Salienas pagasts	7
LV0022580	Augšdaugavas novads	Skrudalienas pagasts	6
LV0022590	Augšdaugavas novads	Sventes pagasts	7
LV0022600	Augšdaugavas novads	Šēderes pagasts	7
LV0022610	Augšdaugavas novads	Tabores pagasts	6
LV0022620	Augšdaugavas novads	Vaboles pagasts	7
LV0022630	Augšdaugavas novads	Vecsalienas pagasts	7
LV0022640	Augšdaugavas novads	Višķu pagasts	6
LV0023200	Ādažu novads	Ādaži	3
LV0023401	Ādažu novads	Ādažu pagasts	3
LV0023410	Ādažu novads	Carnikavas pagasts	3
LV0024200	Balvu novads	Balvi	3
LV0024210	Balvu novads	Vijaka	6
LV0024400	Balvu novads	Baltinavas pagasts	7
LV0024410	Balvu novads	Balvu pagasts	3
LV0024420	Balvu novads	Bērzkalna pagasts	7
LV0024430	Balvu novads	Bērzpils pagasts	7
LV0024440	Balvu novads	Briežuciema pagasts	7
LV0024450	Balvu novads	Krišjāņu pagasts	7
LV0024460	Balvu novads	Kubulu pagasts	3
LV0024470	Balvu novads	Kupravas pagasts	6
LV0024480	Balvu novads	Lazdukalna pagasts	7
LV0024490	Balvu novads	Lazdulejas pagasts	7
LV0024500	Balvu novads	Medņevas pagasts	7
LV0024510	Balvu novads	Rugāju pagasts	7
LV0024520	Balvu novads	Susāju pagasts	7
LV0024530	Balvu novads	Šķilbēnu pagasts	7
LV0024540	Balvu novads	Tilžas pagasts	6
LV0024550	Balvu novads	Vectilžas pagasts	7
LV0024560	Balvu novads	Vecumu pagasts	7
LV0024570	Balvu novads	Vīksnas pagasts	7
LV0024580	Balvu novads	Žiguru pagasts	6
LV0025200	Bauskas novads	Bauska	2
LV0025210	Bauskas novads	Iecava	5
LV0025400	Bauskas novads	Bārbeles pagasts	6
LV0025410	Bauskas novads	Brunavas pagasts	7
LV0025420	Bauskas novads	Ceraukstes pagasts	6
LV0025430	Bauskas novads	Codes pagasts	4

LV0025440	Bauskas novads	Dāviņu pagasts	6
LV0025450	Bauskas novads	Gailiņu pagasts	6
LV0025460	Bauskas novads	Iecavas pagasts	7
LV0025470	Bauskas novads	Īslīces pagasts	5
LV0025480	Bauskas novads	Kurmenes pagasts	7
LV0025490	Bauskas novads	Mežotnes pagasts	6
LV0025500	Bauskas novads	Rundāles pagasts	6
LV0025510	Bauskas novads	Skaistkalnes pagasts	6
LV0025520	Bauskas novads	Stelpes pagasts	6
LV0025530	Bauskas novads	Svitenes pagasts	6
LV0025540	Bauskas novads	Valles pagasts	6
LV0025550	Bauskas novads	Vecsaules pagasts	7
LV0025560	Bauskas novads	Vecumnieku pagasts	5
LV0025570	Bauskas novads	Viesturu pagasts	7
LV0026200	Cēsu novads	Cēsis	2
LV0026210	Cēsu novads	Līgatne	6
LV0026400	Cēsu novads	Amatas pagasts	7
LV0026410	Cēsu novads	Drabešu pagasts	6
LV0026420	Cēsu novads	Dzērbenes pagasts	7
LV0026430	Cēsu novads	Inešu pagasts	7
LV0026440	Cēsu novads	Jaunpiebalgas pagasts	7
LV0026450	Cēsu novads	Kaives pagasts	7
LV0026460	Cēsu novads	Liepas pagasts	5
LV0026470	Cēsu novads	Līgatnes pagasts	5
LV0026480	Cēsu novads	Mārsnēnu pagasts	7
LV0026490	Cēsu novads	Nītaures pagasts	7
LV0026500	Cēsu novads	Priekuļu pagasts	4
LV0026510	Cēsu novads	Raiskuma pagasts	7
LV0026520	Cēsu novads	Skujenes pagasts	7
LV0026530	Cēsu novads	Stalbes pagasts	7
LV0026540	Cēsu novads	Straupes pagasts	7
LV0026550	Cēsu novads	Taurenes pagasts	7
LV0026560	Cēsu novads	Vaives pagasts	7
LV0026570	Cēsu novads	Vecpiebalgas pagasts	7
LV0026580	Cēsu novads	Veselavas pagasts	7
LV0026590	Cēsu novads	Zaubes pagasts	7
LV0026600	Cēsu novads	Zosēnu pagasts	7
LV0027200	Dienvidkurzemes novads	Aizpute	5
LV0027210	Dienvidkurzemes novads	Durbe	6
LV0027220	Dienvidkurzemes novads	Grobiņa	5
LV0027230	Dienvidkurzemes novads	Pāvilosta	6
LV0027240	Dienvidkurzemes novads	Priekule	5
LV0027400	Dienvidkurzemes novads	Aizputes pagasts	6
LV0027410	Dienvidkurzemes novads	Bārtas pagasts	7
LV0027420	Dienvidkurzemes novads	Bunkas pagasts	7
LV0027430	Dienvidkurzemes novads	Cīravas pagasts	7
LV0027440	Dienvidkurzemes novads	Dunalkas pagasts	7
LV0027450	Dienvidkurzemes novads	Dunikas pagasts	7
LV0027460	Dienvidkurzemes novads	Durbes pagasts	7
LV0027470	Dienvidkurzemes novads	Embūtes pagasts	6
LV0027480	Dienvidkurzemes novads	Gaviezes pagasts	7
LV0027490	Dienvidkurzemes novads	Gramzdas pagasts	6
LV0027500	Dienvidkurzemes novads	Grobiņas pagasts	6
LV0027510	Dienvidkurzemes novads	Kalētu pagasts	7
LV0027520	Dienvidkurzemes novads	Kalvenes pagasts	7
LV0027530	Dienvidkurzemes novads	Kazdangas pagasts	6
LV0027540	Dienvidkurzemes novads	Lažas pagasts	5
LV0027550	Dienvidkurzemes novads	Medzes pagasts	7



LV0027560	Dienvidkurzemes novads	Nīcas pagasts	7
LV0027570	Dienvidkurzemes novads	Otaņķu pagasts	7
LV0027580	Dienvidkurzemes novads	Priekules pagasts	7
LV0027590	Dienvidkurzemes novads	Rucavas pagasts	6
LV0027600	Dienvidkurzemes novads	Sakas pagasts	7
LV0027610	Dienvidkurzemes novads	Tadaikū pagasts	7
LV0027620	Dienvidkurzemes novads	Vaiņodes pagasts	6
LV0027630	Dienvidkurzemes novads	Vecpils pagasts	7
LV0027640	Dienvidkurzemes novads	Vērgales pagasts	7
LV0027650	Dienvidkurzemes novads	Virgas pagasts	7
LV0028200	Dobeles novads	Auce	5
LV0028210	Dobeles novads	Dobele	3
LV0028400	Dobeles novads	Annenieku pagasts	6
LV0028410	Dobeles novads	Augstkalnes pagasts	6
LV0028420	Dobeles novads	Auru pagasts	3
LV0028430	Dobeles novads	Bēnes pagasts	5
LV0028440	Dobeles novads	Bērzes pagasts	6
LV0028450	Dobeles novads	Bikstu pagasts	7
LV0028460	Dobeles novads	Bukaišu pagasts	7
LV0028470	Dobeles novads	Dobeles pagasts	6
LV0028480	Dobeles novads	Īles pagasts	6
LV0028490	Dobeles novads	Jaunbērzes pagasts	5
LV0028500	Dobeles novads	Krimūnu pagasts	3
LV0028510	Dobeles novads	Lielauces pagasts	7
LV0028520	Dobeles novads	Naudītes pagasts	6
LV0028530	Dobeles novads	Penkules pagasts	7
LV0028540	Dobeles novads	Tērvetes pagasts	6
LV0028550	Dobeles novads	Ukru pagasts	7
LV0028560	Dobeles novads	Vecauces pagasts	5
LV0028570	Dobeles novads	Vītiņu pagasts	6
LV0028580	Dobeles novads	Zebrenes pagasts	7
LV0029200	Gulbenes novads	Gulbene	3
LV0029400	Gulbenes novads	Beļavas pagasts	7
LV0029410	Gulbenes novads	Daukstu pagasts	7
LV0029420	Gulbenes novads	Druvienas pagasts	7
LV0029430	Gulbenes novads	Galgauskas pagasts	7
LV0029440	Gulbenes novads	Jaungulbenes pagasts	7
LV0029450	Gulbenes novads	Lejasciema pagasts	7
LV0029460	Gulbenes novads	Litenes pagasts	6
LV0029470	Gulbenes novads	Lizuma pagasts	6
LV0029480	Gulbenes novads	Līgo pagasts	7
LV0029490	Gulbenes novads	Rankas pagasts	6
LV0029500	Gulbenes novads	Stāmerienas pagasts	7
LV0029510	Gulbenes novads	Stradu pagasts	5
LV0029520	Gulbenes novads	Tirzas pagasts	7
LV0030400	Jelgavas novads	Cenu pagasts	5
LV0030410	Jelgavas novads	Elejas pagasts	5
LV0030420	Jelgavas novads	Glūdas pagasts	6
LV0030430	Jelgavas novads	Jaunsvirlaukas pagasts	6
LV0030440	Jelgavas novads	Kalnciema pagasts	5
LV0030450	Jelgavas novads	Lielplatones pagasts	6
LV0030460	Jelgavas novads	Līvbērzes pagasts	6
LV0030470	Jelgavas novads	Ozolnieku pagasts	5
LV0030480	Jelgavas novads	Platones pagasts	6
LV0030490	Jelgavas novads	Salgales pagasts	7
LV0030500	Jelgavas novads	Sesavas pagasts	6
LV0030510	Jelgavas novads	Svētes pagasts	4
LV0030520	Jelgavas novads	Valgundes pagasts	6

LV0030530	Jelgavas novads	Vilces pagasts	7
LV0030540	Jelgavas novads	Vircavas pagasts	7
LV0030550	Jelgavas novads	Zaļenieku pagasts	7
LV0031010	Jēkabpils novads	Jēkabpils	4
LV0031200	Jēkabpils novads	Aknīste	6
LV0031210	Jēkabpils novads	Viesīte	5
LV0031400	Jēkabpils novads	Aknīstes pagasts	7
LV0031410	Jēkabpils novads	Asares pagasts	7
LV0031420	Jēkabpils novads	Atašienes pagasts	7
LV0031430	Jēkabpils novads	Ābeļu pagasts	4
LV0031440	Jēkabpils novads	Dignājas pagasts	7
LV0031450	Jēkabpils novads	Dunavas pagasts	7
LV0031460	Jēkabpils novads	Elkšņu pagasts	7
LV0031470	Jēkabpils novads	Gārsenes pagasts	6
LV0031480	Jēkabpils novads	Kalna pagasts	7
LV0031490	Jēkabpils novads	Krustpils pagasts	7
LV0031500	Jēkabpils novads	Kūku pagasts	6
LV0031510	Jēkabpils novads	Leimaņu pagasts	7
LV0031520	Jēkabpils novads	Mežāres pagasts	7
LV0031530	Jēkabpils novads	Rites pagasts	7
LV0031540	Jēkabpils novads	Rubenes pagasts	7
LV0031550	Jēkabpils novads	Salas pagasts	4
LV0031560	Jēkabpils novads	Saukas pagasts	7
LV0031570	Jēkabpils novads	Sēlpils pagasts	7
LV0031580	Jēkabpils novads	Variešu pagasts	7
LV0031590	Jēkabpils novads	Viesītes pagasts	7
LV0031600	Jēkabpils novads	Vīpes pagasts	7
LV0031610	Jēkabpils novads	Zasas pagasts	6
LV0032200	Krāslavas novads	Dagda	5
LV0032210	Krāslavas novads	Krāslava	3
LV0032400	Krāslavas novads	Andrupenes pagasts	7
LV0032410	Krāslavas novads	Andzeļu pagasts	7
LV0032420	Krāslavas novads	Asūnes pagasts	6
LV0032430	Krāslavas novads	Aulejas pagasts	7
LV0032440	Krāslavas novads	Bērziņu pagasts	7
LV0032450	Krāslavas novads	Dagdas pagasts	5
LV0032460	Krāslavas novads	Ezernieku pagasts	7
LV0032470	Krāslavas novads	Grāveru pagasts	7
LV0032480	Krāslavas novads	Indras pagasts	6
LV0032490	Krāslavas novads	Izvaltas pagasts	7
LV0032500	Krāslavas novads	Kalniešu pagasts	7
LV0032510	Krāslavas novads	Kaplavas pagasts	7
LV0032520	Krāslavas novads	Kastuļinas pagasts	7
LV0032530	Krāslavas novads	Kombuļu pagasts	7
LV0032540	Krāslavas novads	Konstantinovas pagasts	7
LV0032550	Krāslavas novads	Krāslavas pagasts	7
LV0032560	Krāslavas novads	Ķepovas pagasts	7
LV0032570	Krāslavas novads	Piedrujas pagasts	7
LV0032580	Krāslavas novads	Robežnieku pagasts	7
LV0032590	Krāslavas novads	Skaistas pagasts	7
LV0032600	Krāslavas novads	Svariņu pagasts	7
LV0032610	Krāslavas novads	Šķaunes pagasts	7
LV0032620	Krāslavas novads	Šķeltovas pagasts	7
LV0032630	Krāslavas novads	Ūdrišu pagasts	7
LV0033200	Kuldīgas novads	Kuldīga	3
LV0033210	Kuldīgas novads	Skrunda	5
LV0033400	Kuldīgas novads	Alsungas pagasts	6
LV0033410	Kuldīgas novads	Ēdoles pagasts	7

LV0033420	Kuldīgas novads	Gudenieku pagasts	7
LV0033430	Kuldīgas novads	Īvandes pagasts	7
LV0033440	Kuldīgas novads	Kabiles pagasts	7
LV0033450	Kuldīgas novads	Kurmāles pagasts	3
LV0033460	Kuldīgas novads	Laidu pagasts	7
LV0033470	Kuldīgas novads	Nīkrāces pagasts	7
LV0033480	Kuldīgas novads	Padures pagasts	7
LV0033490	Kuldīgas novads	Pelču pagasts	6
LV0033500	Kuldīgas novads	Raņķu pagasts	7
LV0033510	Kuldīgas novads	Rendas pagasts	7
LV0033520	Kuldīgas novads	Rudbāržu pagasts	7
LV0033530	Kuldīgas novads	Rumbas pagasts	6
LV0033540	Kuldīgas novads	Skrundas pagasts	6
LV0033550	Kuldīgas novads	Snēpeles pagasts	7
LV0033560	Kuldīgas novads	Turlavas pagasts	6
LV0033570	Kuldīgas novads	Vārmes pagasts	6
LV0034200	Ķekavas novads	Baldone	5
LV0034210	Ķekavas novads	Baloži	4
LV0034220	Ķekavas novads	Ķekava	3
LV0034400	Ķekavas novads	Baldones pagasts	7
LV0034410	Ķekavas novads	Daugmales pagasts	6
LV0034421	Ķekavas novads	Ķekavas pagasts	4
LV0035200	Limbažu novads	Ainaži	6
LV0035210	Limbažu novads	Aloja	5
LV0035220	Limbažu novads	Limbaži	3
LV0035230	Limbažu novads	Salacgrīva	5
LV0035240	Limbažu novads	Staicele	6
LV0035400	Limbažu novads	Ainažu pagasts	7
LV0035410	Limbažu novads	Alojas pagasts	7
LV0035420	Limbažu novads	Braslavas pagasts	7
LV0035430	Limbažu novads	Brīvzemnieku pagasts	6
LV0035440	Limbažu novads	Katvaru pagasts	7
LV0035450	Limbažu novads	Liepupes pagasts	7
LV0035460	Limbažu novads	Limbažu pagasts	7
LV0035470	Limbažu novads	Pāles pagasts	7
LV0035480	Limbažu novads	Salacgrīvas pagasts	7
LV0035490	Limbažu novads	Skultes pagasts	6
LV0035500	Limbažu novads	Staiceles pagasts	7
LV0035510	Limbažu novads	Umurgas pagasts	7
LV0035520	Limbažu novads	Vidrižu pagasts	7
LV0035530	Limbažu novads	Vijļķenes pagasts	7
LV0036200	Līvānu novads	Līvāni	3
LV0036400	Līvānu novads	Jersikas pagasts	7
LV0036410	Līvānu novads	Rožupes pagasts	7
LV0036420	Līvānu novads	Rudzātu pagasts	7
LV0036430	Līvānu novads	Sutru pagasts	7
LV0036440	Līvānu novads	Turku pagasts	7
LV0037200	Ludzas novads	Kārsava	5
LV0037210	Ludzas novads	Ludza	3
LV0037220	Ludzas novads	Zilupe	5
LV0037400	Ludzas novads	Blontu pagasts	7
LV0037410	Ludzas novads	Brīģu pagasts	7
LV0037420	Ludzas novads	Ciblas pagasts	6
LV0037430	Ludzas novads	Cirmas pagasts	6
LV0037440	Ludzas novads	Goliševas pagasts	7
LV0037450	Ludzas novads	Isnaudas pagasts	7
LV0037460	Ludzas novads	Istras pagasts	7
LV0037470	Ludzas novads	Lauderu pagasts	7

LV0037480	Ludzas novads	Līdumnieku pagasts	7
LV0037490	Ludzas novads	Malnavas pagasts	7
LV0037500	Ludzas novads	Mežvidu pagasts	7
LV0037510	Ludzas novads	Mērdzenes pagasts	7
LV0037520	Ludzas novads	Nirzas pagasts	7
LV0037530	Ludzas novads	Ņukšu pagasts	7
LV0037540	Ludzas novads	Pasienes pagasts	7
LV0037550	Ludzas novads	Pildas pagasts	7
LV0037560	Ludzas novads	Pureņu pagasts	7
LV0037570	Ludzas novads	Pušmucovas pagasts	7
LV0037580	Ludzas novads	Rundēnu pagasts	7
LV0037590	Ludzas novads	Salnavas pagasts	7
LV0037600	Ludzas novads	Zaļesjes pagasts	7
LV0037610	Ludzas novads	Zvirgzdenes pagasts	7
LV0038200	Madonas novads	Cesvaine	5
LV0038210	Madonas novads	Lubāna	5
LV0038220	Madonas novads	Madona	3
LV0038400	Madonas novads	Aronas pagasts	7
LV0038410	Madonas novads	Barkavas pagasts	6
LV0038420	Madonas novads	Bērzaunes pagasts	6
LV0038430	Madonas novads	Cesvaines pagasts	7
LV0038440	Madonas novads	Dzelzavas pagasts	7
LV0038450	Madonas novads	Ērgļu pagasts	5
LV0038460	Madonas novads	Indrānu pagasts	7
LV0038470	Madonas novads	Jumurdas pagasts	7
LV0038480	Madonas novads	Kalsnavas pagasts	6
LV0038490	Madonas novads	Lazdonas pagasts	6
LV0038500	Madonas novads	Liezēres pagasts	7
LV0038510	Madonas novads	Ļaudonas pagasts	7
LV0038520	Madonas novads	Mārcienas pagasts	6
LV0038530	Madonas novads	Mētrienas pagasts	7
LV0038540	Madonas novads	Ošupes pagasts	7
LV0038550	Madonas novads	Praulienas pagasts	7
LV0038560	Madonas novads	Sarkaņu pagasts	7
LV0038570	Madonas novads	Sausnējas pagasts	7
LV0038580	Madonas novads	Vestienas pagasts	7
LV0039200	Mārupes novads	Mārupe	4
LV0039400	Mārupes novads	Babītes pagasts	4
LV0039411	Mārupes novads	Mārupes pagasts	4
LV0039420	Mārupes novads	Salas pagasts	4
LV0040010	Ogres novads	Ogre	2
LV0040200	Ogres novads	Ikšķile	3
LV0040210	Ogres novads	Ķegums	5
LV0040220	Ogres novads	Lielvārde	3
LV0040400	Ogres novads	Birzgales pagasts	7
LV0040410	Ogres novads	Jumpravas pagasts	6
LV0040420	Ogres novads	Krapes pagasts	7
LV0040430	Ogres novads	Ķeipenes pagasts	6
LV0040440	Ogres novads	Lauberes pagasts	6
LV0040450	Ogres novads	Lēdmanes pagasts	7
LV0040460	Ogres novads	Lielvārdes pagasts	6
LV0040470	Ogres novads	Madlienas pagasts	6
LV0040480	Ogres novads	Mazozolu pagasts	7
LV0040490	Ogres novads	Meņģeles pagasts	6
LV0040500	Ogres novads	Ogresgala pagasts	6
LV0040510	Ogres novads	Rembates pagasts	3
LV0040520	Ogres novads	Suntažu pagasts	6
LV0040530	Ogres novads	Taurupes pagasts	7

LV0040540	Ogres novads	Tinūžu pagasts	6
LV0040550	Ogres novads	Tomes pagasts	7
LV0041200	Olaines novads	Olaine	2
LV0041400	Olaines novads	Olaines pagasts	2
LV0042200	Preiļu novads	Preiļi	3
LV0042400	Preiļu novads	Aglonas pagasts	6
LV0042410	Preiļu novads	Aizkalnes pagasts	7
LV0042420	Preiļu novads	Galēnu pagasts	7
LV0042430	Preiļu novads	Pelēču pagasts	7
LV0042440	Preiļu novads	Preiļu pagasts	6
LV0042450	Preiļu novads	Riebiņu pagasts	6
LV0042460	Preiļu novads	Rožkalnu pagasts	7
LV0042470	Preiļu novads	Rušonas pagasts	7
LV0042480	Preiļu novads	Saunas pagasts	7
LV0042490	Preiļu novads	Silajāņu pagasts	7
LV0042500	Preiļu novads	Sīļukalna pagasts	7
LV0042510	Preiļu novads	Stabulnieku pagasts	7
LV0042520	Preiļu novads	Upmalas pagasts	7
LV0042530	Preiļu novads	Vārkavas pagasts	7
LV0043200	Rēzeknes novads	Vijāni	5
LV0043400	Rēzeknes novads	Audriņu pagasts	7
LV0043410	Rēzeknes novads	Bērzgales pagasts	7
LV0043420	Rēzeknes novads	Čornajas pagasts	7
LV0043430	Rēzeknes novads	Dekšāres pagasts	7
LV0043440	Rēzeknes novads	Dricānu pagasts	7
LV0043450	Rēzeknes novads	Feimaņu pagasts	7
LV0043460	Rēzeknes novads	Gaigalavas pagasts	7
LV0043470	Rēzeknes novads	Griškānu pagasts	4
LV0043480	Rēzeknes novads	Ilzeskalna pagasts	7
LV0043490	Rēzeknes novads	Kantinieku pagasts	7
LV0043500	Rēzeknes novads	Kaunatas pagasts	7
LV0043510	Rēzeknes novads	Lendžu pagasts	7
LV0043520	Rēzeknes novads	Lūznavas pagasts	7
LV0043530	Rēzeknes novads	Maltas pagasts	5
LV0043540	Rēzeknes novads	Mākoņkalna pagasts	7
LV0043550	Rēzeknes novads	Nagļu pagasts	7
LV0043560	Rēzeknes novads	Nautrēnu pagasts	7
LV0043570	Rēzeknes novads	Ozolaines pagasts	4
LV0043580	Rēzeknes novads	Ozolmuižas pagasts	7
LV0043590	Rēzeknes novads	Pušas pagasts	7
LV0043600	Rēzeknes novads	Rikavas pagasts	7
LV0043610	Rēzeknes novads	Sakstagala pagasts	7
LV0043620	Rēzeknes novads	Silmalas pagasts	7
LV0043630	Rēzeknes novads	Sokolku pagasts	7
LV0043640	Rēzeknes novads	Stoļerovas pagasts	7
LV0043650	Rēzeknes novads	Stručānu pagasts	6
LV0043660	Rēzeknes novads	Vērēmu pagasts	7
LV0043670	Rēzeknes novads	Vijānu pagasts	7
LV0044200	Ropažu novads	Vangaži	5
LV0044400	Ropažu novads	Garkalnes pagasts	4
LV0044410	Ropažu novads	Ropažu pagasts	5
LV0044420	Ropažu novads	Stopiņu pagasts	4
LV0045200	Salaspils novads	Salaspils	2
LV0045400	Salaspils novads	Salaspils pagasts	4
LV0046200	Saldus novads	Brocēni	5
LV0046210	Saldus novads	Saldus	3
LV0046400	Saldus novads	Blīdenes pagasts	7
LV0046410	Saldus novads	Cieceres pagasts	3

LV0046420	Saldus novads	Ezeres pagasts	6
LV0046430	Saldus novads	Gaiķu pagasts	7
LV0046440	Saldus novads	Jaunauces pagasts	7
LV0046450	Saldus novads	Jaunlutriņu pagasts	6
LV0046460	Saldus novads	Kursiņu pagasts	6
LV0046470	Saldus novads	Lutriņu pagasts	6
LV0046480	Saldus novads	Nīgrandes pagasts	6
LV0046490	Saldus novads	Novadnieku pagasts	6
LV0046500	Saldus novads	Pampāļu pagasts	6
LV0046510	Saldus novads	Remtes pagasts	7
LV0046520	Saldus novads	Rubas pagasts	6
LV0046530	Saldus novads	Saldus pagasts	5
LV0046540	Saldus novads	Šķēdes pagasts	7
LV0046550	Saldus novads	Vadakstes pagasts	7
LV0046560	Saldus novads	Zaņas pagasts	7
LV0046570	Saldus novads	Zirņu pagasts	7
LV0046580	Saldus novads	Zvārdes pagasts	7
LV0047200	Saulkrastu novads	Saulkrasti	5
LV0047400	Saulkrastu novads	Saulkrastu pagasts	6
LV0047410	Saulkrastu novads	Sējas pagasts	6
LV0048200	Siguldas novads	Sigulda	2
LV0048400	Siguldas novads	Allažu pagasts	7
LV0048410	Siguldas novads	Inčukalna pagasts	6
LV0048420	Siguldas novads	Krimuldas pagasts	7
LV0048430	Siguldas novads	Lēdurgas pagasts	6
LV0048440	Siguldas novads	Mālpils pagasts	5
LV0048450	Siguldas novads	Mores pagasts	7
LV0048460	Siguldas novads	Siguldas pagasts	6
LV0049200	Smiltenes novads	Ape	6
LV0049210	Smiltenes novads	Smiltene	5
LV0049400	Smiltenes novads	Apes pagasts	7
LV0049410	Smiltenes novads	Bilskas pagasts	7
LV0049420	Smiltenes novads	Blomes pagasts	7
LV0049430	Smiltenes novads	Brantu pagasts	7
LV0049440	Smiltenes novads	Drustu pagasts	7
LV0049450	Smiltenes novads	Gaujienas pagasts	6
LV0049460	Smiltenes novads	Grundzāles pagasts	7
LV0049470	Smiltenes novads	Launkalnes pagasts	7
LV0049480	Smiltenes novads	Palsmanes pagasts	6
LV0049490	Smiltenes novads	Raunas pagasts	7
LV0049500	Smiltenes novads	Smiltenes pagasts	7
LV0049510	Smiltenes novads	Trapenes pagasts	6
LV0049520	Smiltenes novads	Variņu pagasts	6
LV0049530	Smiltenes novads	Virešu pagasts	7
LV0051200	Talsu novads	Sabile	5
LV0051210	Talsu novads	Stende	6
LV0051220	Talsu novads	Talsi	3
LV0051230	Talsu novads	Valdemārpils	5
LV0051400	Talsu novads	Abavas pagasts	7
LV0051410	Talsu novads	Ārlavas pagasts	7
LV0051420	Talsu novads	Balgales pagasts	7
LV0051430	Talsu novads	Dundagas pagasts	7
LV0051440	Talsu novads	Ģibuļu pagasts	3
LV0051450	Talsu novads	Īves pagasts	7
LV0051460	Talsu novads	Kolkas pagasts	6
LV0051470	Talsu novads	Ķūļciema pagasts	6
LV0051480	Talsu novads	Laidzes pagasts	3
LV0051490	Talsu novads	Laucienes pagasts	6

LV0051500	Talsu novads	Lībagu pagasts	6
LV0051510	Talsu novads	Lubes pagasts	7
LV0051520	Talsu novads	Mērsraga pagasts	6
LV0051530	Talsu novads	Rojas pagasts	5
LV0051540	Talsu novads	Strazdes pagasts	7
LV0051550	Talsu novads	Valdgales pagasts	6
LV0051560	Talsu novads	Vandzenes pagasts	7
LV0051570	Talsu novads	Virbu pagasts	6
LV0052200	Tukuma novads	Kandava	5
LV0052210	Tukuma novads	Tukums	2
LV0052400	Tukuma novads	Cēres pagasts	7
LV0052410	Tukuma novads	Degoles pagasts	7
LV0052420	Tukuma novads	Džūkstes pagasts	6
LV0052430	Tukuma novads	Engures pagasts	5
LV0052440	Tukuma novads	Irlavas pagasts	6
LV0052450	Tukuma novads	Jaunpils pagasts	6
LV0052460	Tukuma novads	Jaunsātu pagasts	7
LV0052470	Tukuma novads	Kandavas pagasts	7
LV0052480	Tukuma novads	Lapmežciema pagasts	6
LV0052490	Tukuma novads	Lestenes pagasts	7
LV0052500	Tukuma novads	Matkules pagasts	7
LV0052510	Tukuma novads	Pūres pagasts	7
LV0052520	Tukuma novads	Sēmes pagasts	7
LV0052530	Tukuma novads	Slampes pagasts	7
LV0052540	Tukuma novads	Smārdes pagasts	6
LV0052550	Tukuma novads	Tumes pagasts	4
LV0052560	Tukuma novads	Vānes pagasts	7
LV0052570	Tukuma novads	Viesatu pagasts	7
LV0052580	Tukuma novads	Zantes pagasts	7
LV0052590	Tukuma novads	Zemītes pagasts	7
LV0052600	Tukuma novads	Zentenes pagasts	7
LV0053200	Valkas novads	Valka	5
LV0053400	Valkas novads	Ērgemes pagasts	7
LV0053410	Valkas novads	Kārķu pagasts	7
LV0053420	Valkas novads	Valkas pagasts	7
LV0053430	Valkas novads	Vijciema pagasts	7
LV0053440	Valkas novads	Zvārtavas pagasts	7
LV0054010	Valmieras novads	Valmiera	2
LV0054200	Valmieras novads	Mazsalaca	5
LV0054210	Valmieras novads	Rūjiena	5
LV0054220	Valmieras novads	Seda	5
LV0054230	Valmieras novads	Strenči	6
LV0054400	Valmieras novads	Bērzaines pagasts	7
LV0054410	Valmieras novads	Brenguļu pagasts	7
LV0054420	Valmieras novads	Burtnieku pagasts	7
LV0054430	Valmieras novads	Dikļu pagasts	7
LV0054440	Valmieras novads	Ēveles pagasts	7
LV0054450	Valmieras novads	Ipiķu pagasts	7
LV0054460	Valmieras novads	Jeru pagasts	6
LV0054470	Valmieras novads	Jērcēnu pagasts	7
LV0054480	Valmieras novads	Kauguru pagasts	7
LV0054490	Valmieras novads	Kocēnu pagasts	7
LV0054500	Valmieras novads	Ķoņu pagasts	7
LV0054510	Valmieras novads	Lodes pagasts	7
LV0054520	Valmieras novads	Matīšu pagasts	6
LV0054530	Valmieras novads	Mazsalacas pagasts	6
LV0054540	Valmieras novads	Naukšēnu pagasts	7
LV0054550	Valmieras novads	Plāņu pagasts	6



LV0054560	Valmieras novads	Ramatas pagasts	7
LV0054570	Valmieras novads	Rencēnu pagasts	7
LV0054580	Valmieras novads	Sēļu pagasts	7
LV0054590	Valmieras novads	Skaņkalnes pagasts	6
LV0054600	Valmieras novads	Trikātas pagasts	7
LV0054610	Valmieras novads	Vaidavas pagasts	7
LV0054620	Valmieras novads	Valmieras pagasts	4
LV0054630	Valmieras novads	Vecates pagasts	7
LV0054640	Valmieras novads	Vilpulkas pagasts	7
LV0054650	Valmieras novads	Zilākalna pagasts	5
LV0055200	Varakļānu novads	Varakļāni	5
LV0055400	Varakļānu novads	Murmastienes pagasts	7
LV0055410	Varakļānu novads	Varakļānu pagasts	7
LV0056200	Ventspils novads	Piltene	5
LV0056400	Ventspils novads	Ances pagasts	7
LV0056410	Ventspils novads	Jūrkalnes pagasts	7
LV0056420	Ventspils novads	Piltenes pagasts	7
LV0056430	Ventspils novads	Popes pagasts	7
LV0056440	Ventspils novads	Puzes pagasts	7
LV0056450	Ventspils novads	Tārgales pagasts	7
LV0056460	Ventspils novads	Ugāles pagasts	5
LV0056470	Ventspils novads	Usmas pagasts	7
LV0056480	Ventspils novads	Užavas pagasts	7
LV0056490	Ventspils novads	Vārves pagasts	6
LV0056500	Ventspils novads	Ziru pagasts	7
LV0056510	Ventspils novads	Zlēku pagasts	7

## 2. PIELIKUMS. APDZĪVOTO VIETU DALĪJUMS GRUPĀS KVANTITATĪVO KRITĒRIJU PIEMĒROŠANAI

*Excel fails*