



Veselības ministrija

# **Informācija par aktuālo epidemioloģiskās drošības situāciju un Covid-19 testēšanu, kā arī veselības aprūpes sistēmas kapacitāti**

Veselības ministrs  
Daniels Pavļuts

01.02.2022., Rīga

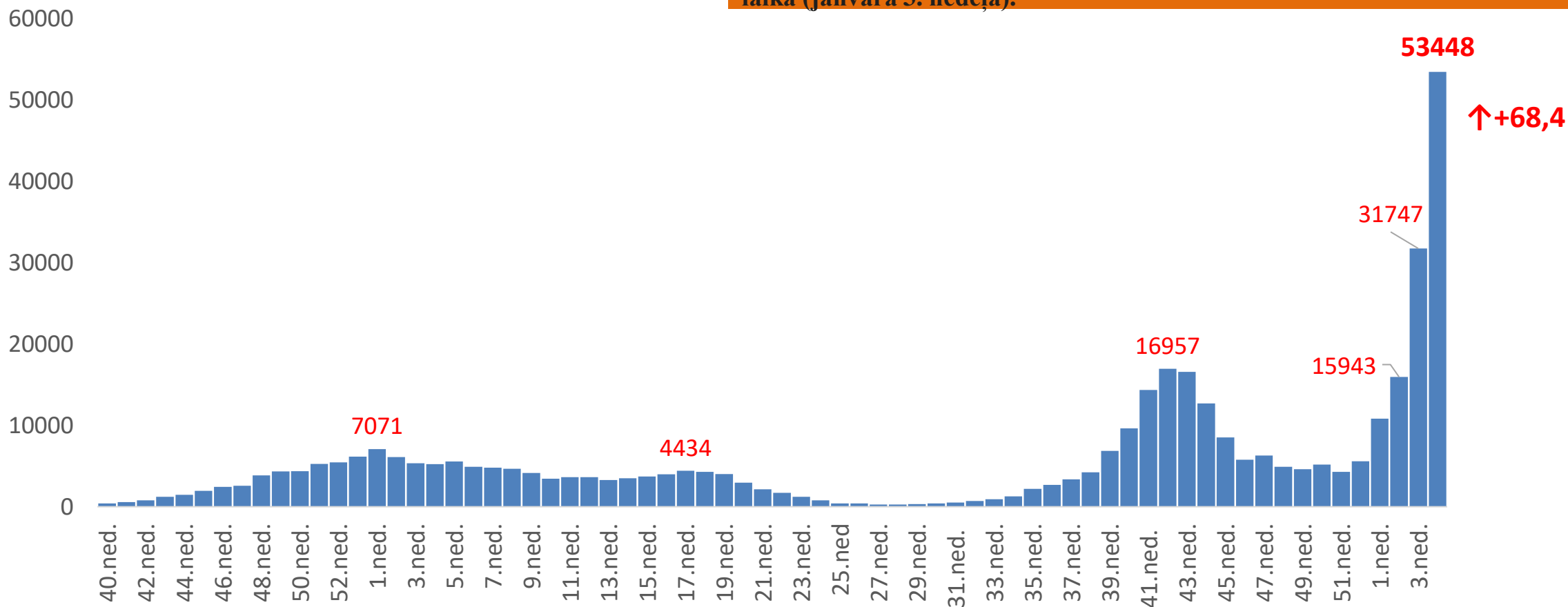


Veselības ministrija

# **Aktuālā epidemioloģiskā situācija un Covid-19 testēšana**

# Covid-19 gadījumu skaits pa nedēļām (2020. g. 40. nedēļā – 2022. gada 4. nedēļā)

2022. gada ceturtajā nedēļā reģistrēts augstākais jaunatklāto Covid-19 gadījumu skaita pieaugums. Tas ir par 68,4% lielāks, nekā 2022. gadā maksimālā pacēluma laikā (janvāra 3. nedēļā).

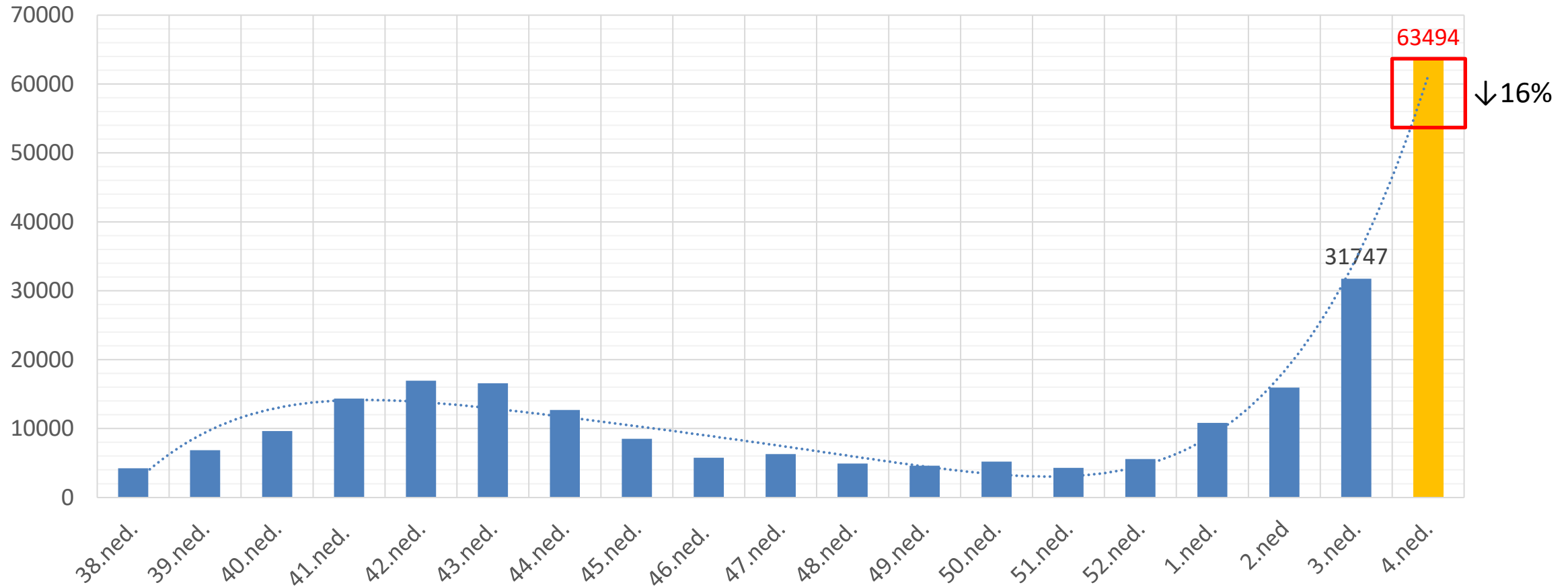




Veselības ministrija

# Epidemioloģiskās situācijas prognoze 2022. gada 4. nedēļā

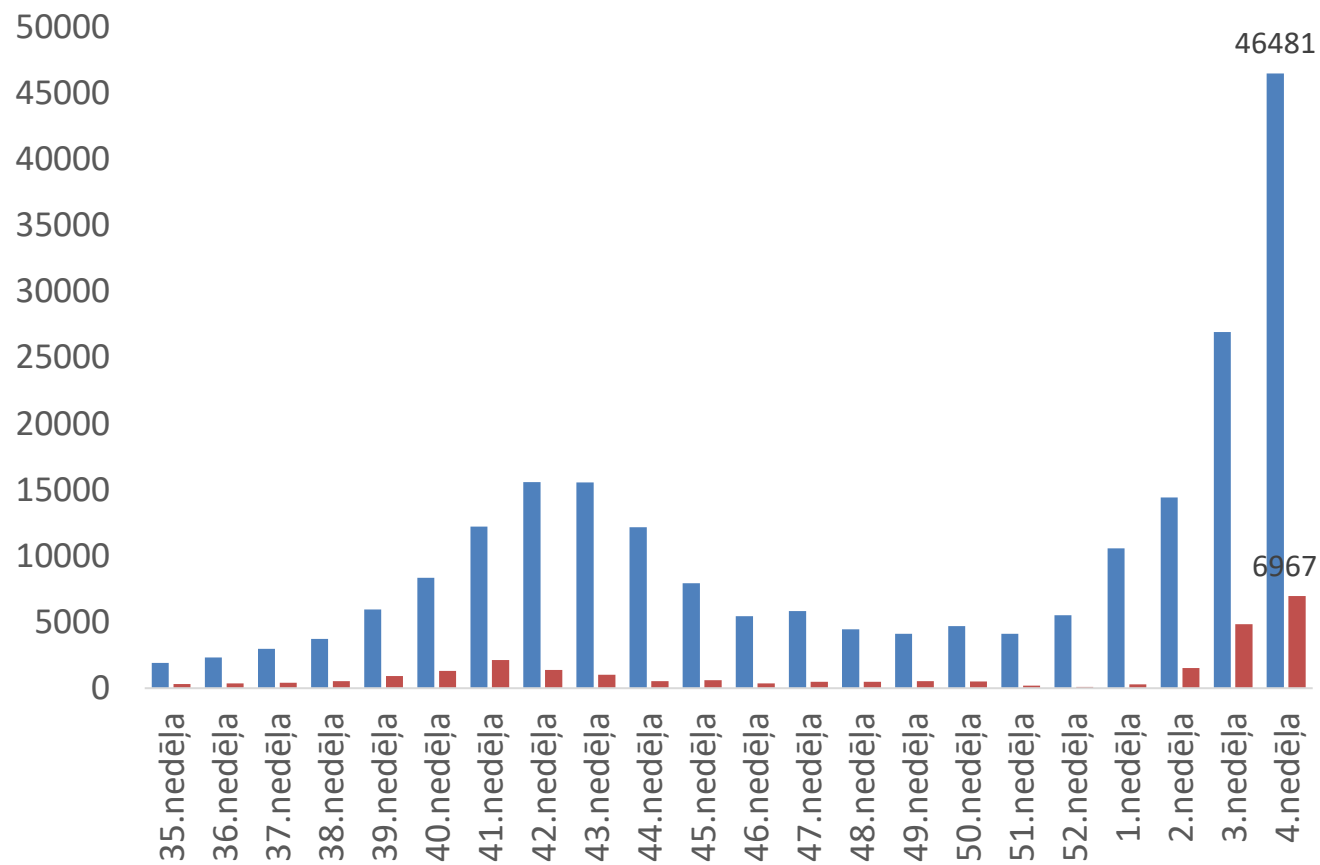
Salīdzinājumā ar prognozēto Covid-19 gadījumu skaitu, reģistrēto Covid-19 gadījumu skaits 4. nedēļā ir bijis par 16% mazāks.





Veselības ministrija

## Covid-19 gadījumi, kuri atklāti izglītības iestāžu darbinieku un izglītojamo skrīninga rezultātā un veicot izmeklējumus pēc citām indikācijām 2021. gada 35. – 2022. gada 4. nedēļā



■ Atklāti, izmeklējot pēc citām indikācijām

■ Atklāti izglītības iestāžu darbinieku un izglītojamo skrīninga ietvaros

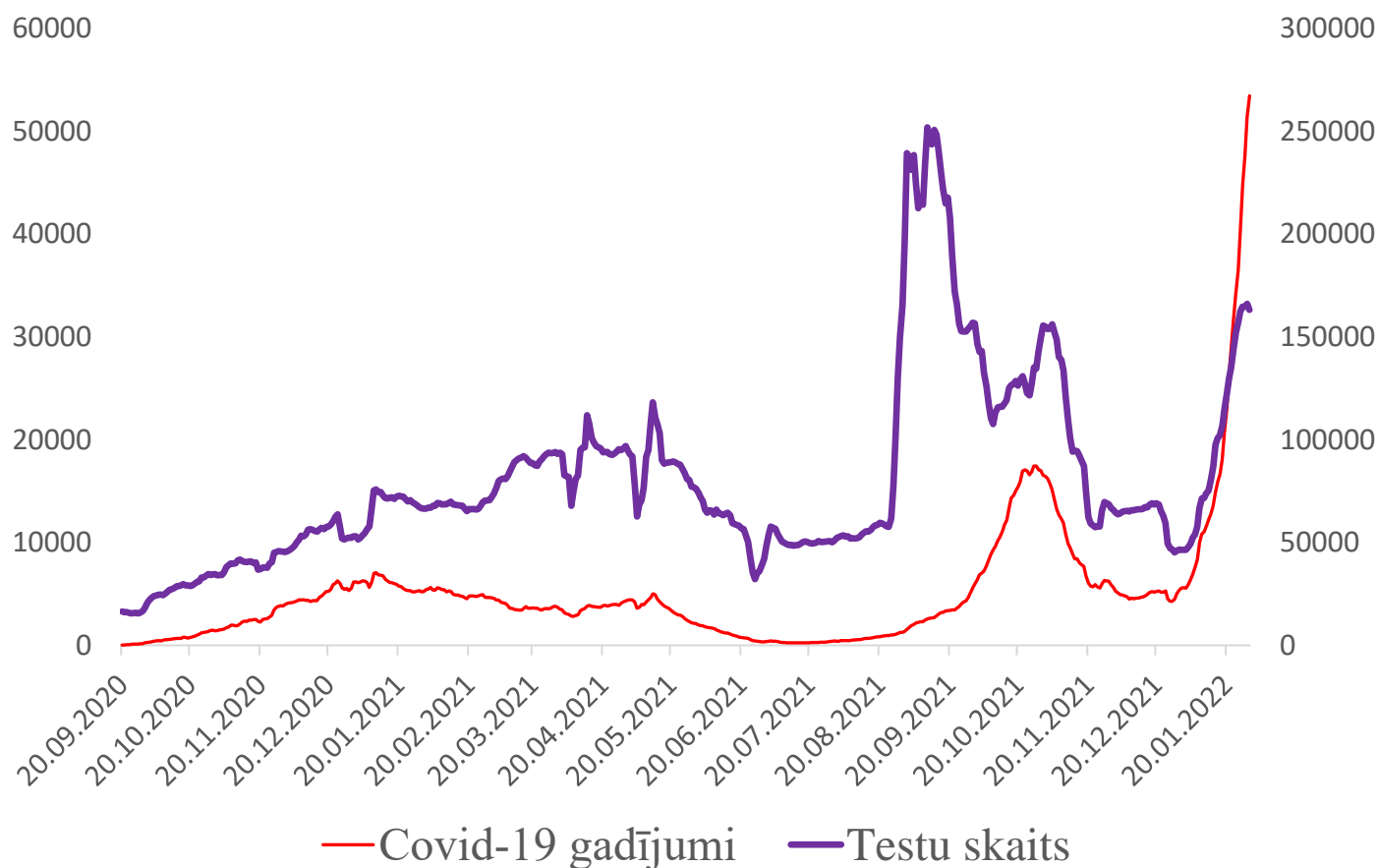
- 6967 (13%) (03. nedēļā – 4820 (15,2%)) gadījumi tika atklāti izglītības iestāžu darbinieku un skolēnu skrīninga rezultātā (**pieaugums par 44,5%**)
- Ārpus izglītības iestāžu skrīninga atklāti 46481 (86,96%) gadījumi (03. nedēļā – 26 923 (84,8%)) (**pieaugums par 72,6%**)



Veselības ministrija

# 7 dienu kumulatīvais Covid-19 testu skaits un Covid-19 gadījumu skaits uz 30.01.2022.

2022. gada 4. nedēļā Covid-19 gadījumu skaits ir pieaudzis 5 reizes straujāk, nekā testu skaits

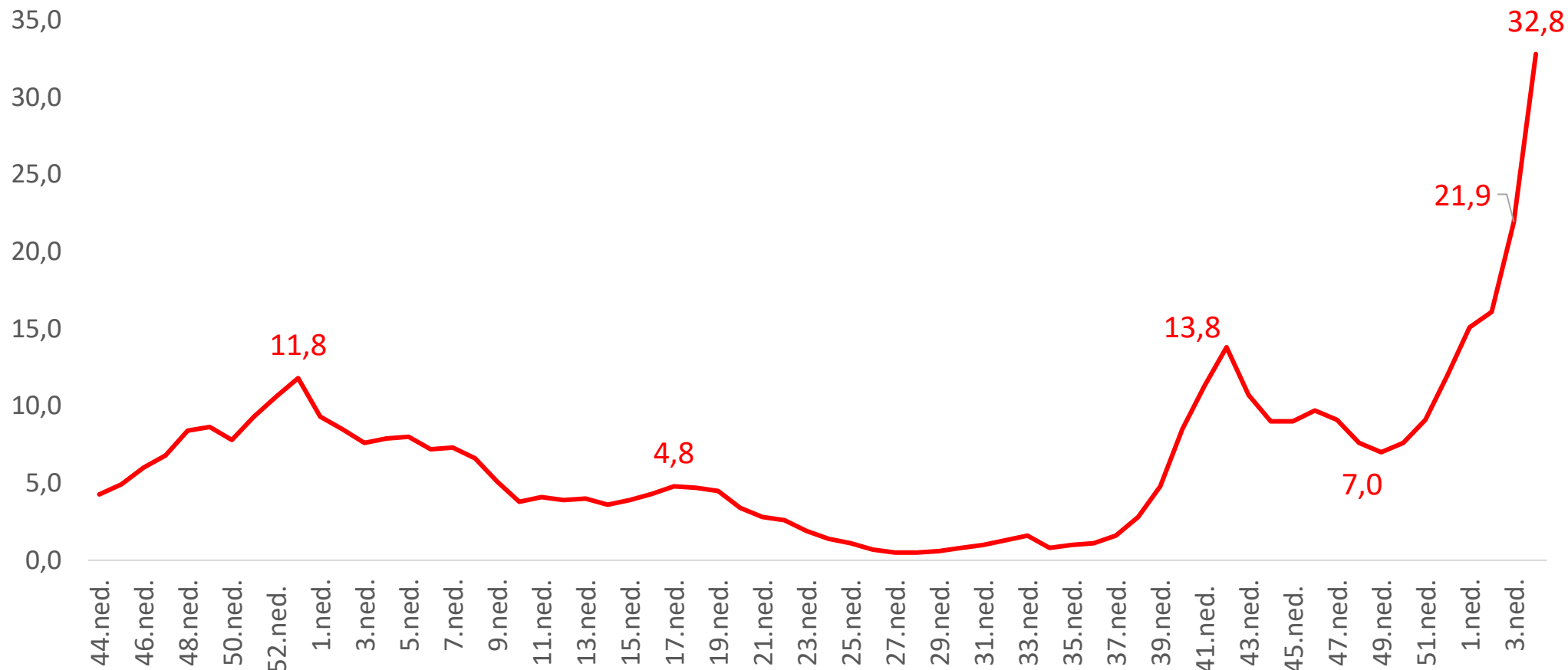


7 dienu tendences:

- Testu skaits **+13%** (*vidēji 23 304 testi dienā*);
- Covid-19 gadījumu skaits **+68,4%** (*vidēji 7 635 gadījumi dienā*)
- IZM skrīnings – 31 636 (19,3%)
  - Samazinājums par 8,6%
- Rutīnas testi – 131 495 (80,7%)
  - Pieaugums 19,4 %

# SARS-CoV-2 RNS pozitīvo testu rezultātu īpatsvars (%) pa nedēļām no 2020. g. 44. līdz 2022. g. 4. nedēļai

**Nedēļas laikā pozitīvo testu rezultātu īpatsvars pieaudzis par 10,9%. 2022. gada 4. nedēļā katrs trešais paraugs demonstrēja SARS-CoV-2 klātbūtni.**

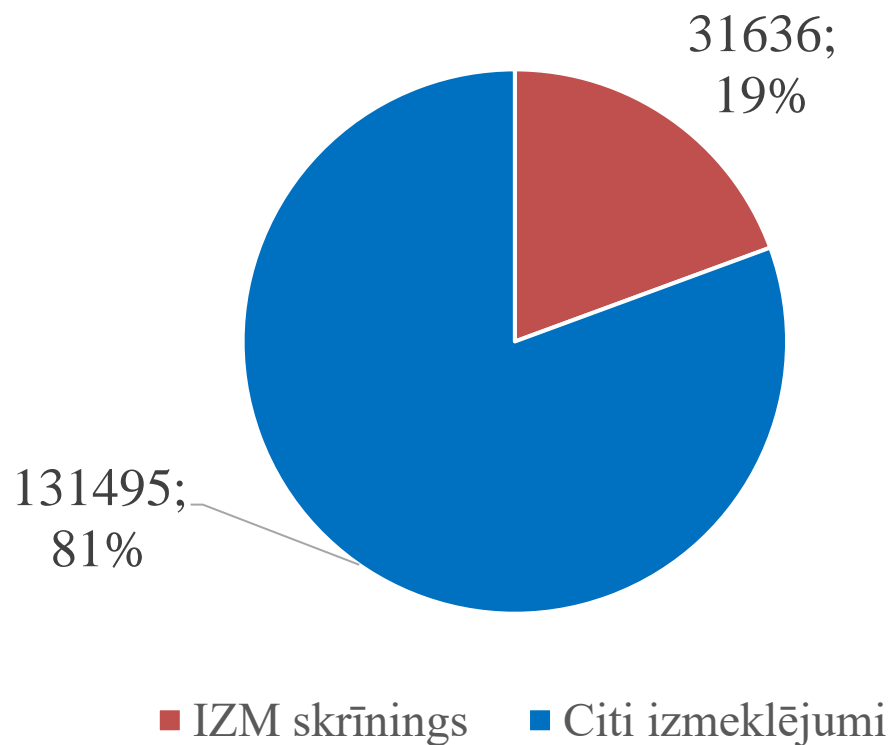




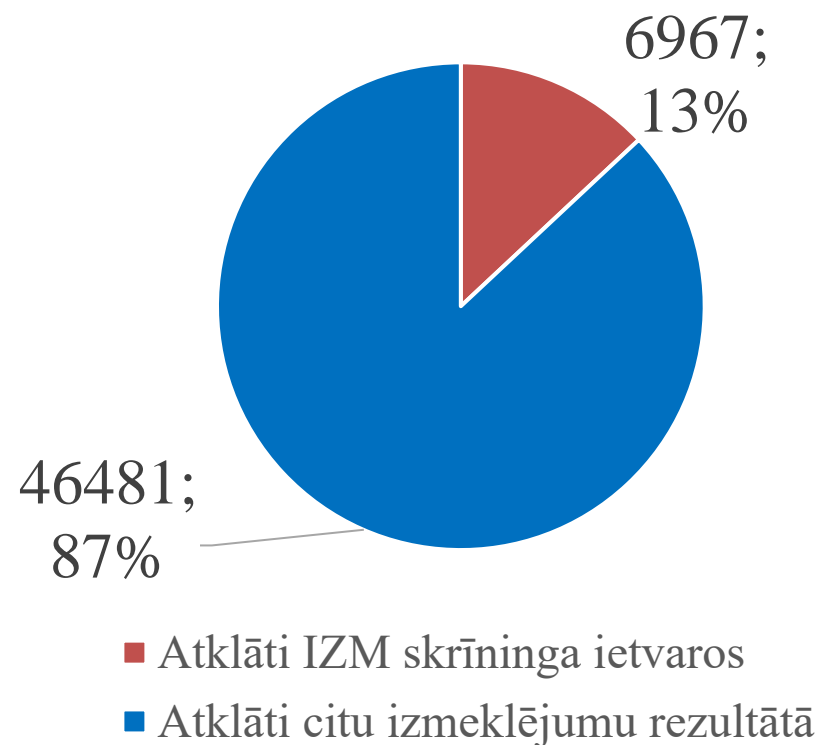
Veselības ministrija

## Testu un testēšanas rezultātu struktūra 2022. gada 4. nedēļā

Veikto testu struktūra



Atklāto Covid-19 gadījumu sadalījums pēc izmeklējuma mērķiem

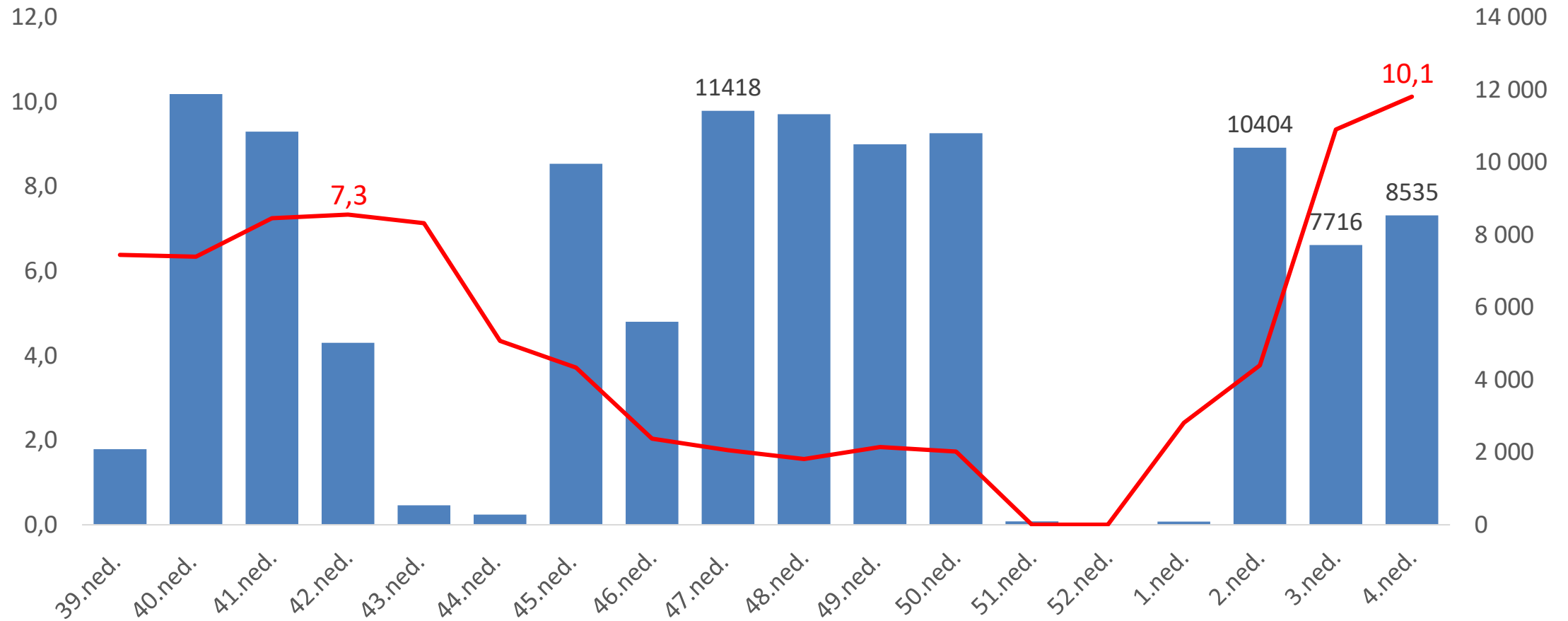






Veselības ministrija

# Apvienoto paraugu skaits un pozitīvo paraugu īpatsvars pa nedēļām

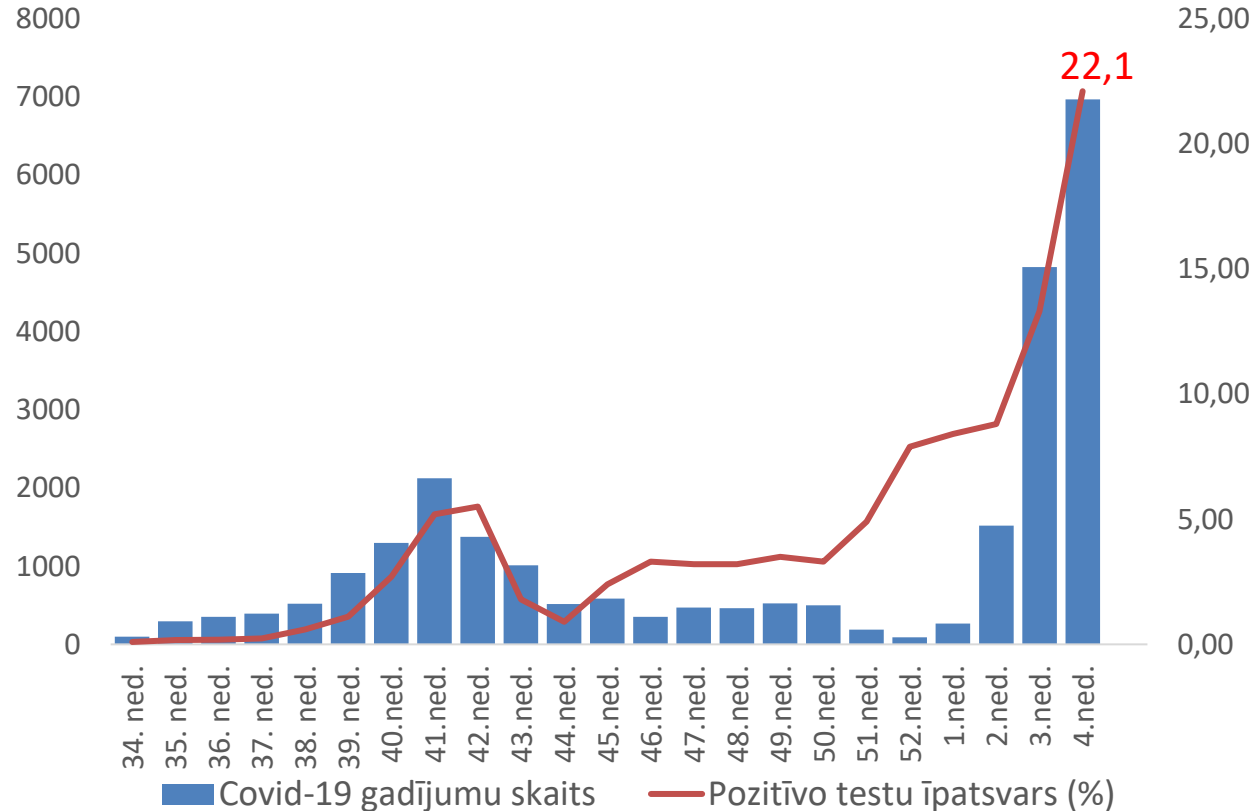




Veselības ministrija

# Izglītojamo un izglītības iestāžu skrīninga rezultāti no 24.08. – 30.01.

## Atklāto Covid-19 gadījumu skaits un pozitīvo paraugu īpatsvars



## Covid-19 gadījumi izglītojamo vidū

Vecumgrupā	Kopējais gadījumu skaits (4.ned.)	Skrīningā atklātais gadījumu skaits (4.ned.)	Īpatsvars (%)
6-9 gadi	5365	1938	36,1
10-14 gadi	7199	2860	39,7
15-19 gadi	5192	1469	28,3
Kopā	1 7756	6267	35,3

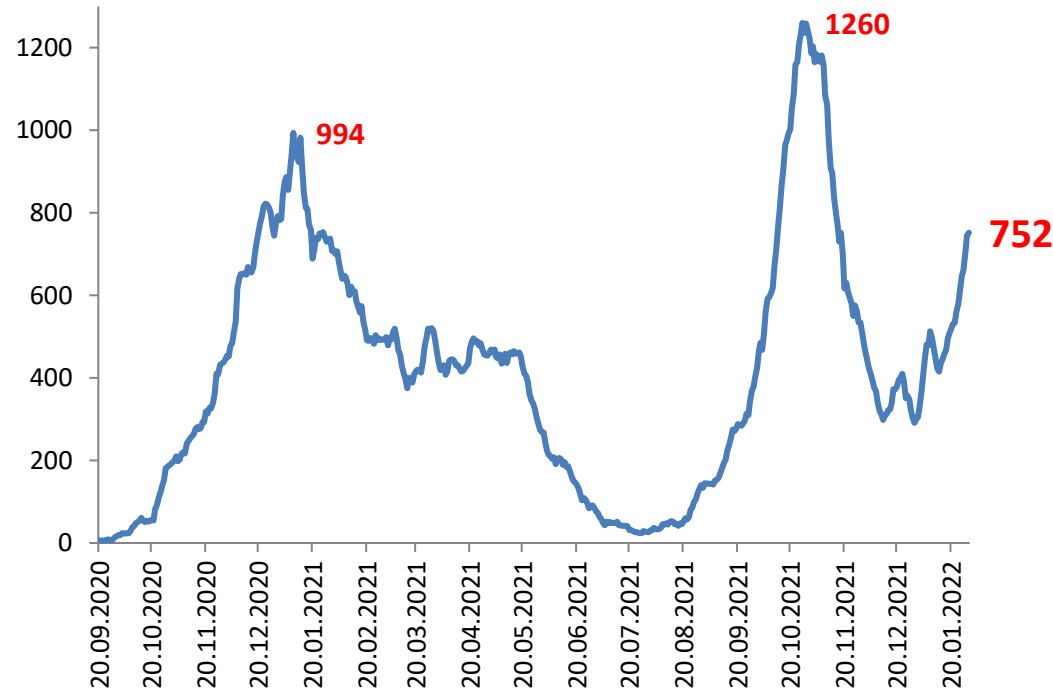
Vecumgrupā	Kopējais gadījumu skaits	Skrīningā atklātais gadījumu skaits	Īpatsvars (%)
6-9 gadi	20 563	7648	37,2
10-14 gadi	27 593	9900	35,9
15-19 gadi	19 794	4939	24,95
Kopā	67 950	22 487	33,09



Veselības ministrija

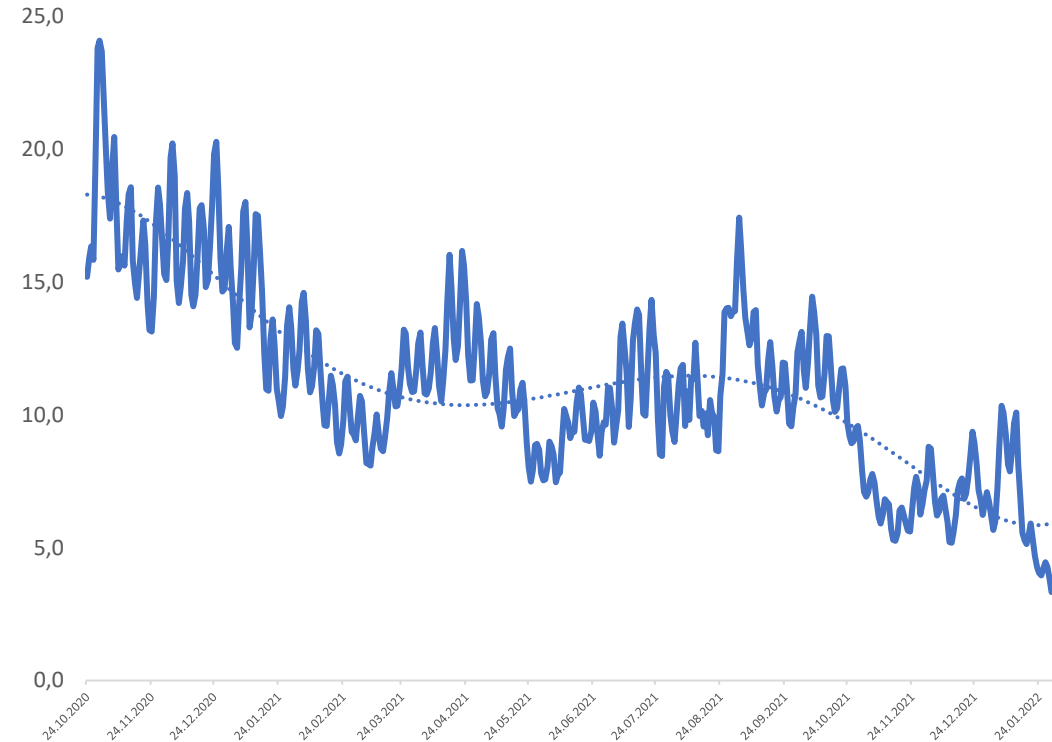
# 7 dienu kumulatīvais stacionēto Covid-19 pacientu skaits un īpatsvars (%) uz 30.01.2022.

## 7 dienu kumulatīvais stacionēto Covid-19 pacientu skaits



7 dienu tendence: **+34%** (vidēji 107 dienā)

## Stacionēto Covid-19 pacientu īpatsvars (%) pa dienām



Vidēji: **4%** (pirms nedēļas – 5,1%)

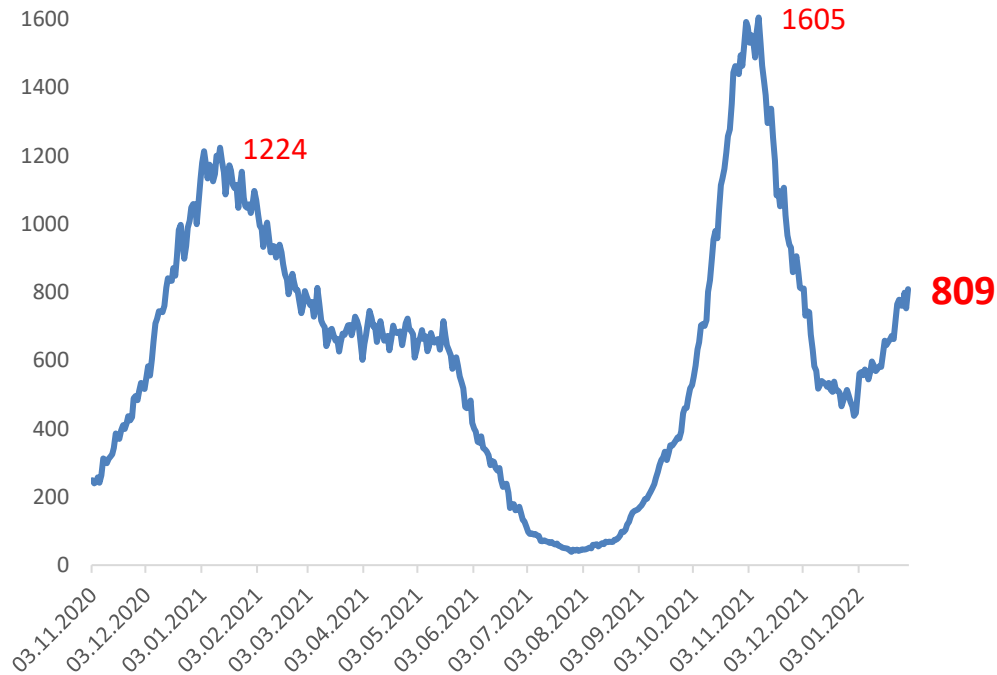


Veselības ministrija

# Covid-19 pacientu skaits stacionāros pa dienām **uz 30.01.2022.**

Ar SARS-CoV-2 inficēto pacientu stacionēšanas epizožu skaits uzrāda nelielu pieauguma tendenci.

## Covid-19 pacientu skaits stacionāros pa dienām



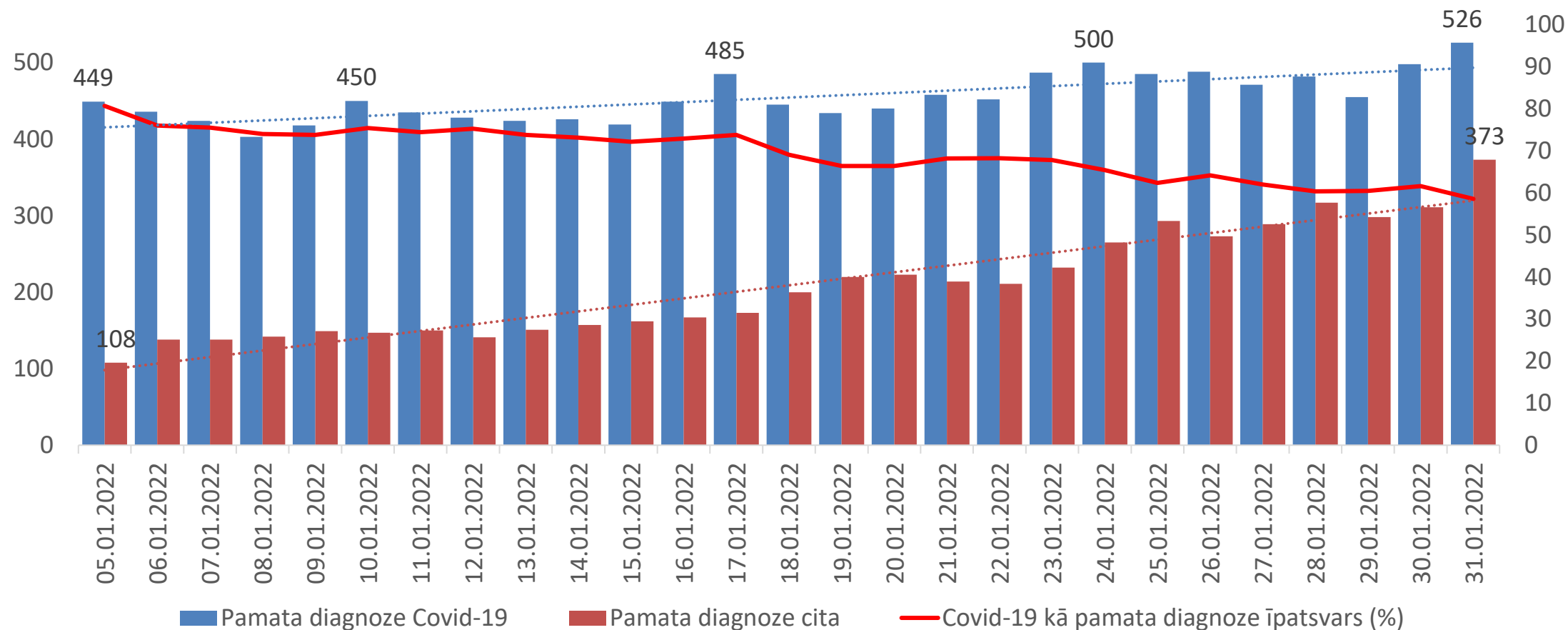
7 dienu tendence: **+16%**

## Pacientu skaits stacionāros ar smagu Covid-19 slimības gaitu



7 dienu tendence: **-5%**

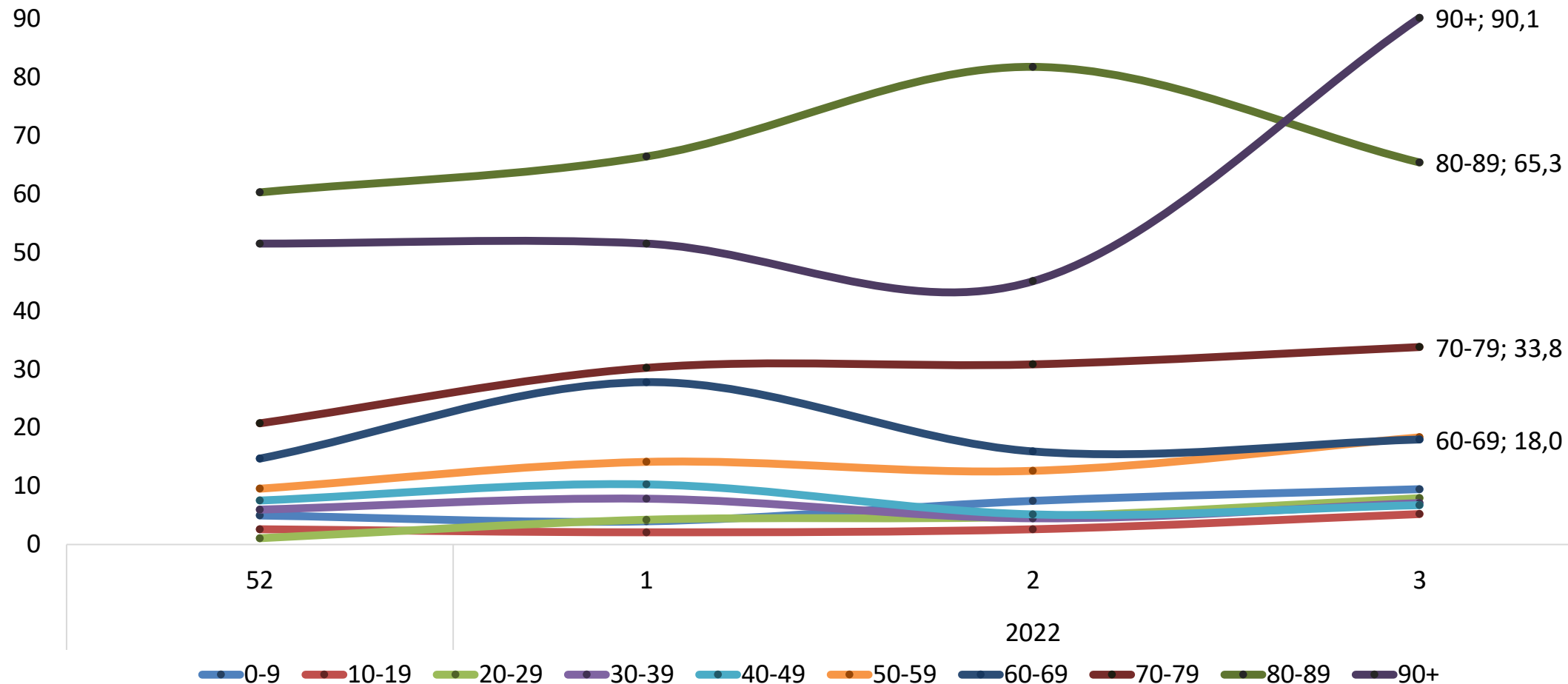
# Stacionēto pacientu ar SARS-CoV-2 infekciju struktūra atkarībā no pamata diagnozes: Covid-19 vai cita





Veselības ministrija

# Stacionētie ar stacionēšanas pamatdiagnozi Covid-19 un laboratoriski apstiprinātu Covid-19 infekciju saslimstība pa nedēļām un vecuma grupām uz 100 000 iedzīvotājiem

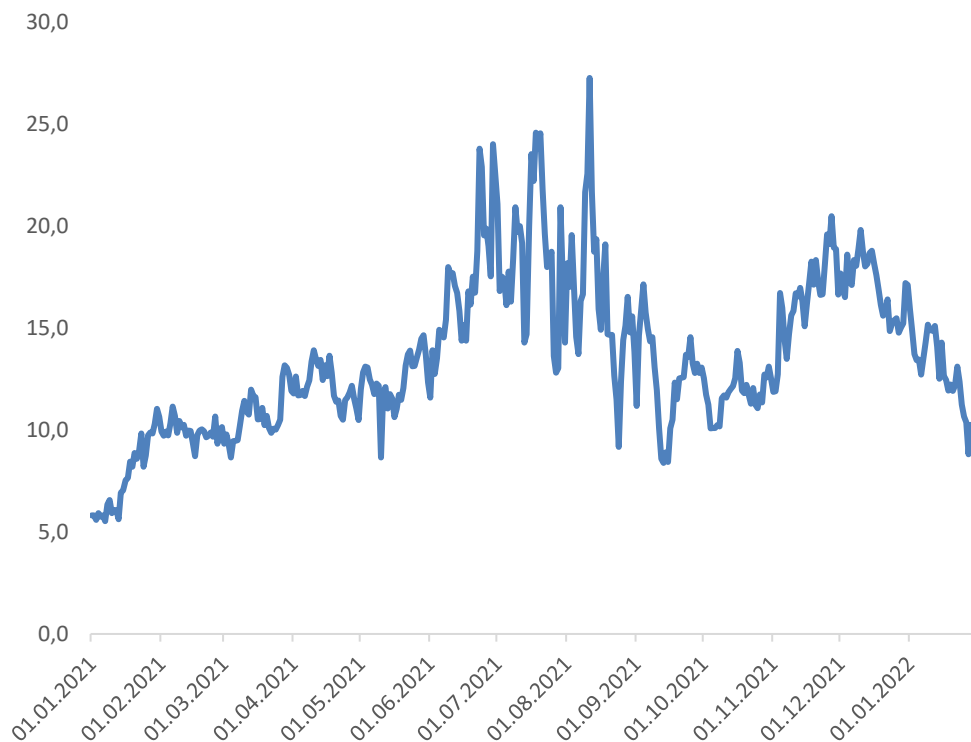




Veselības ministrija

# Smagā stāvoklī esošo Covid-19 pacientu īpatsvars (%) stacionāros pa dienām un 7 dienu kumulatīvais nāves gadījumu skaits Covid-19 pacientiem **uz 30.01.2022.**

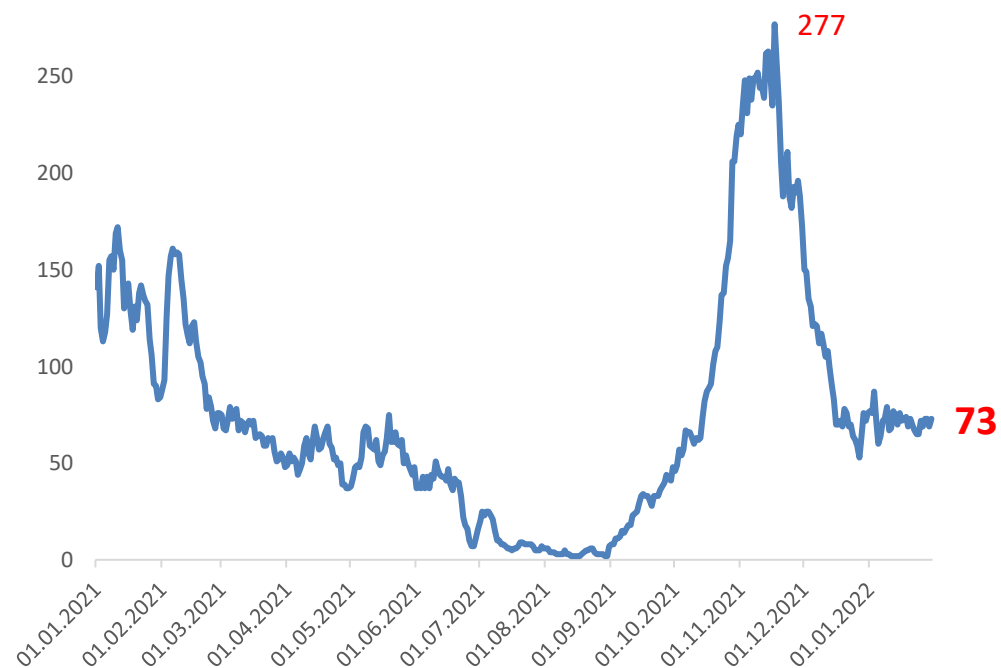
## Pacientu ar smagu Covid-19 slimības gaitu īpatsvars (%) stacionāros



Vidēji: **10%** (iepriekšējā nedēļā 12,3%)

Covid-19 pacientu īpatsvars ar smagu klīnisko gaitu stacionāros ir nedaudz samazinājies. Nāves gadījumu skaits (12%) palielinājies, vidēji 10 gadījumi dienā.

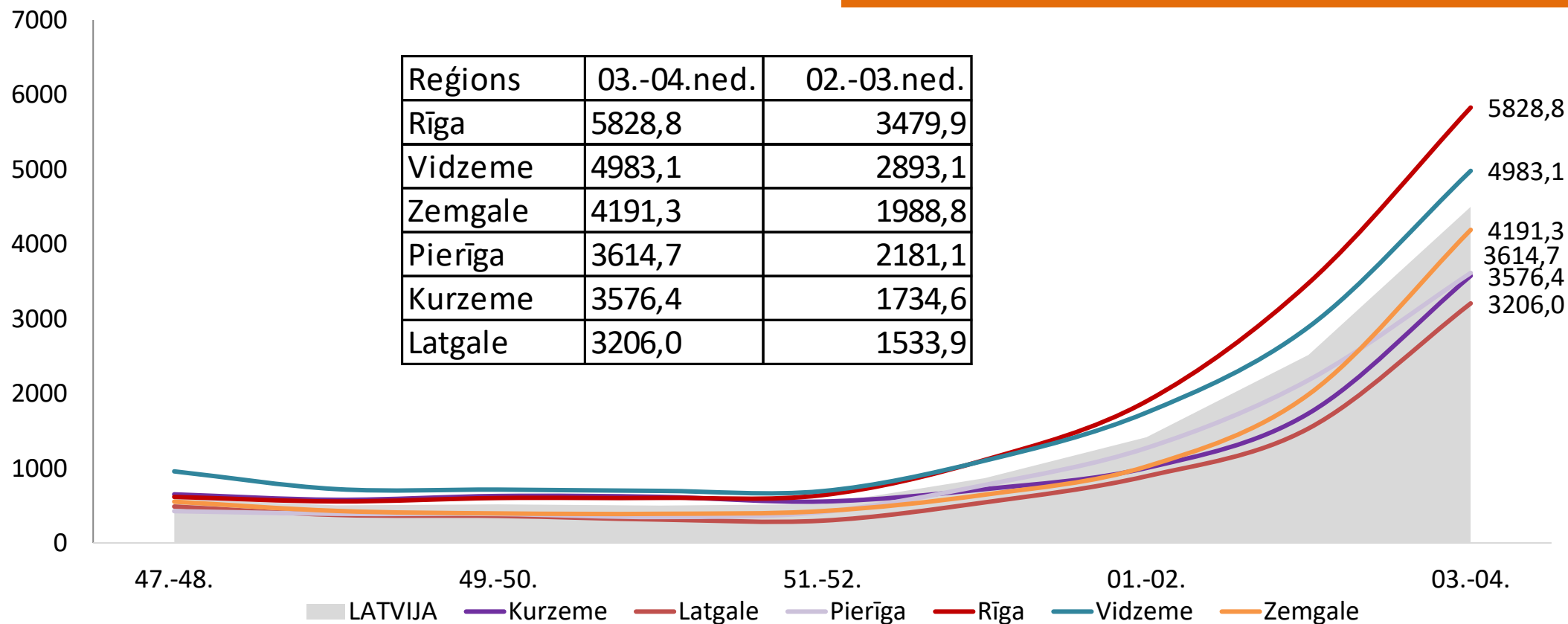
## 7 dienu kumulatīvais nāves gadījumu skaits Covid-19 pacientiem



7 dienu tendence: **+12%** - vidēji **10** gadījumi dienā

## 14 dienu kumulatīvais Covid-19 gadījumu skaits uz 100 000 iedzīvotāju Latvijas reģionos (2021.gada 46. nedēļa – 2022. gada 4. nedēļa)

**Saslimstība ar Covid-19 pieaug visos reģionos, visintensīvāk – Rīgā un Vidzemē. Zemākā saslimstībā Latgales reģionā.**

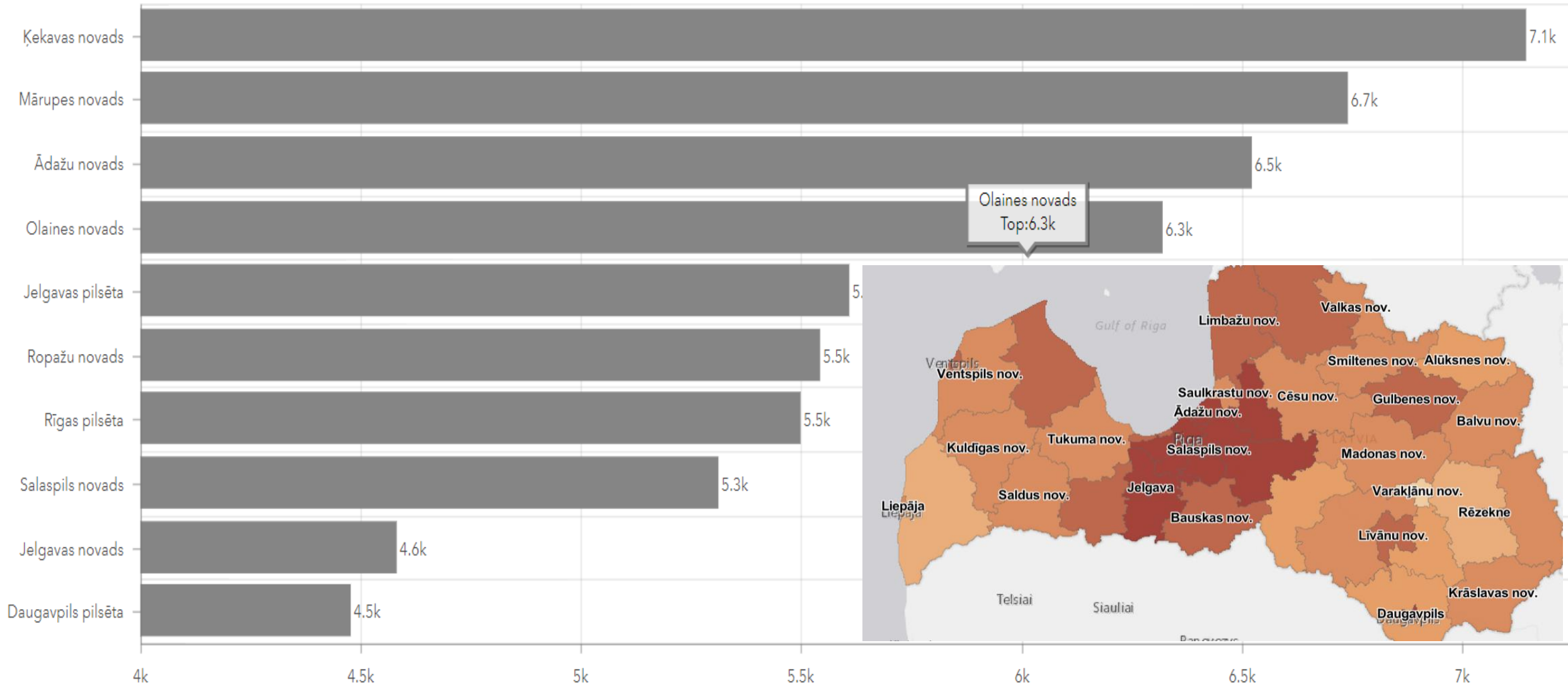






Veselības ministrija

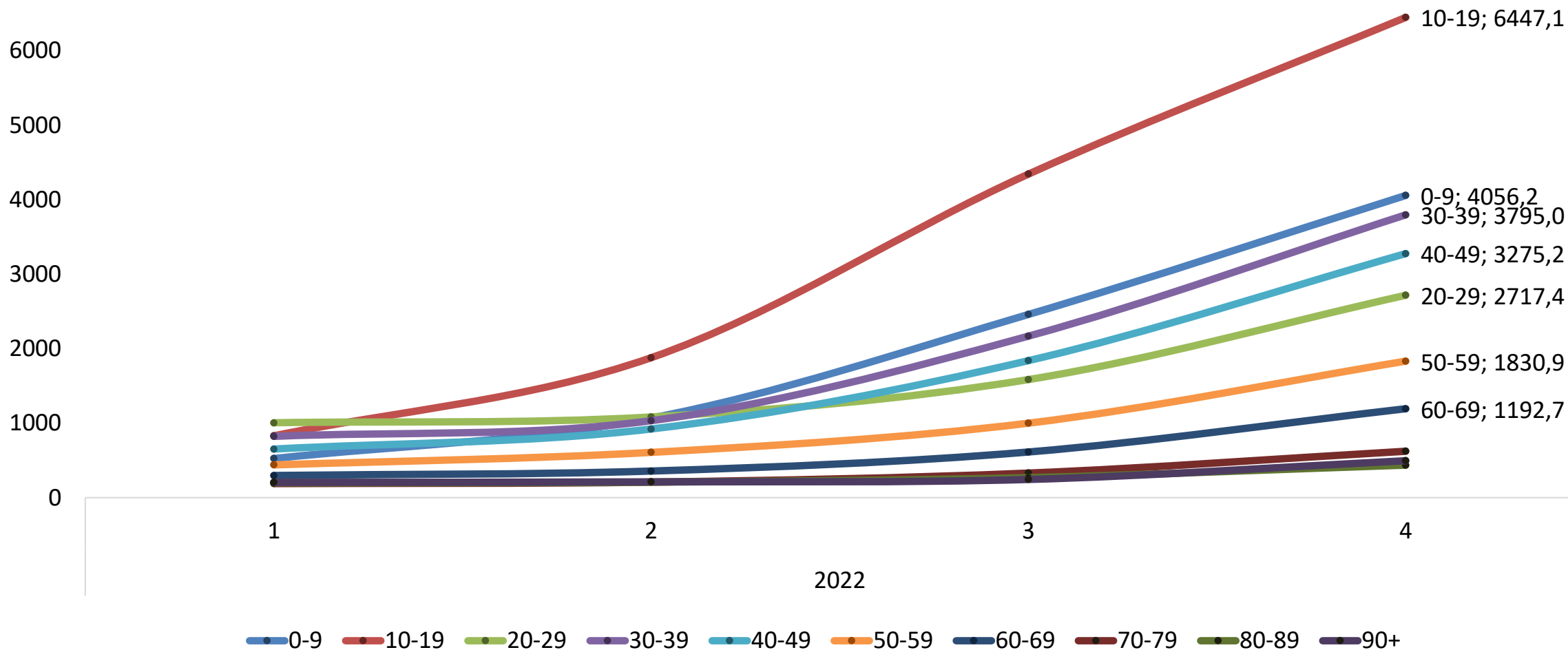
# 10 pilsētas un novadi ar visaugstāko saslimstību ar Covid-19





Veselības ministrija

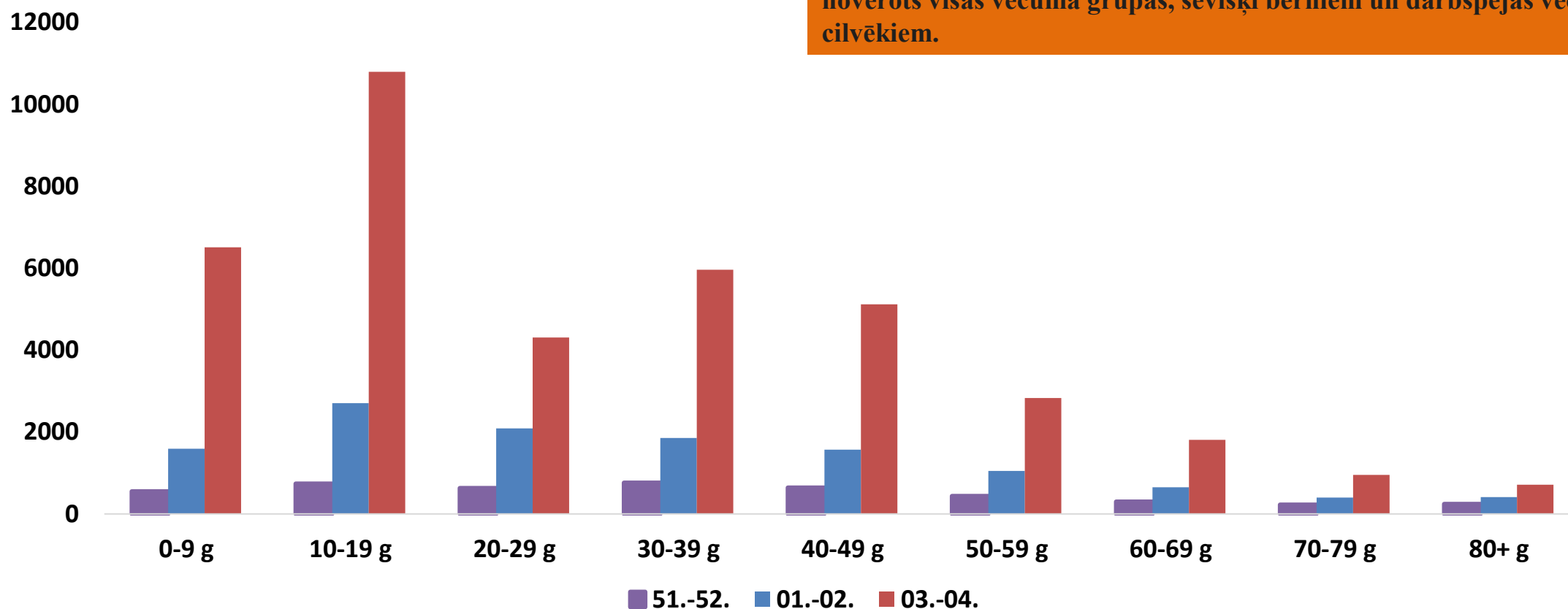
# Covid-19 saslimstība pa nedēļām un vecuma grupām uz 100 000 iedzīvotājiem





Veselības ministrija

# Covid-19 gadījumu skaits uz 100 000 iedzīvotāju dažādās vecuma grupās laikā periodā pa 2 nedēļām (2021. gada 51.nedēļa - 2022. gada 4. nedēļa)

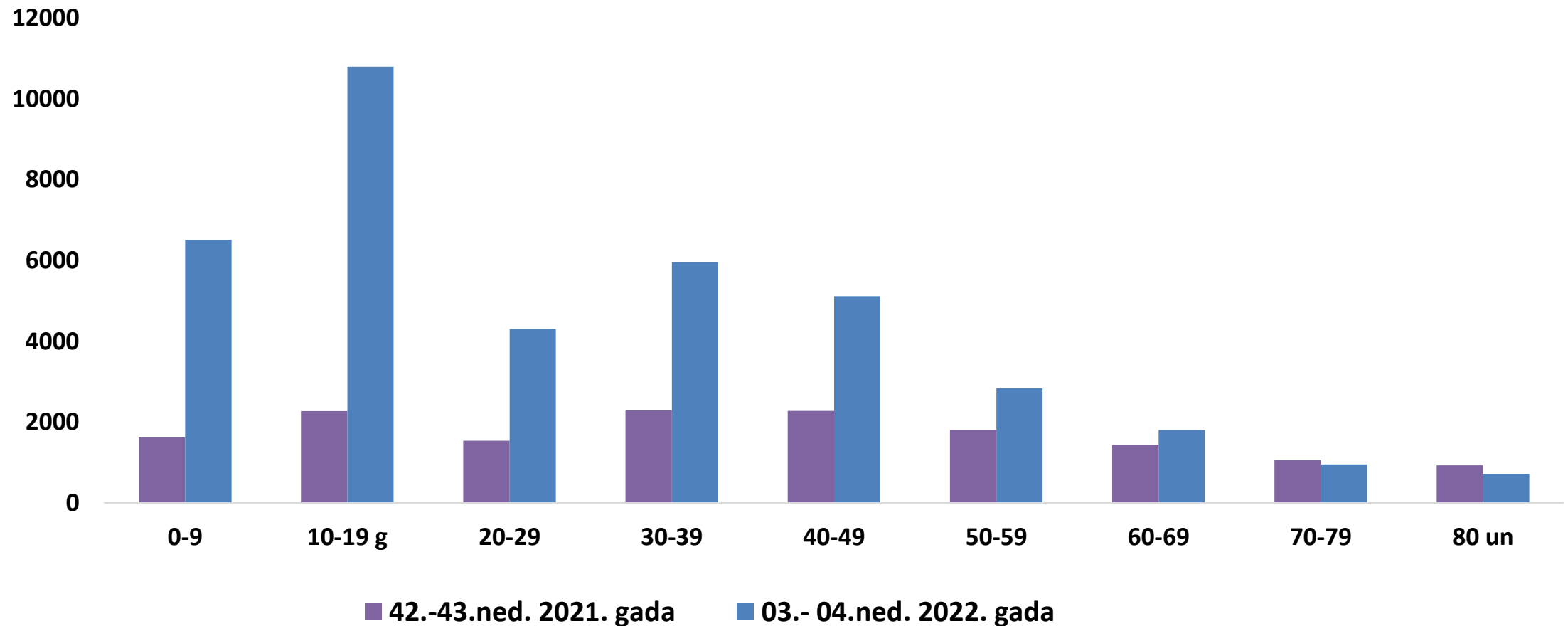


2022. gada trešajā-ceturtajā nedēļā pieaugums saslimstībai ar Covid-19 novērots visās vecuma grupās, sevišķi bērniem un darbaspējas vecuma cilvēkiem.



Veselības ministrija

# Covid-19 gadījumu skaits uz 100 000 iedzīvotāju dažādās vecuma grupās laikā periodā pa 2 nedēļām (2021. gada 42.- 43. nedēļa - 2022. gada 03.- 04.nedēļa)





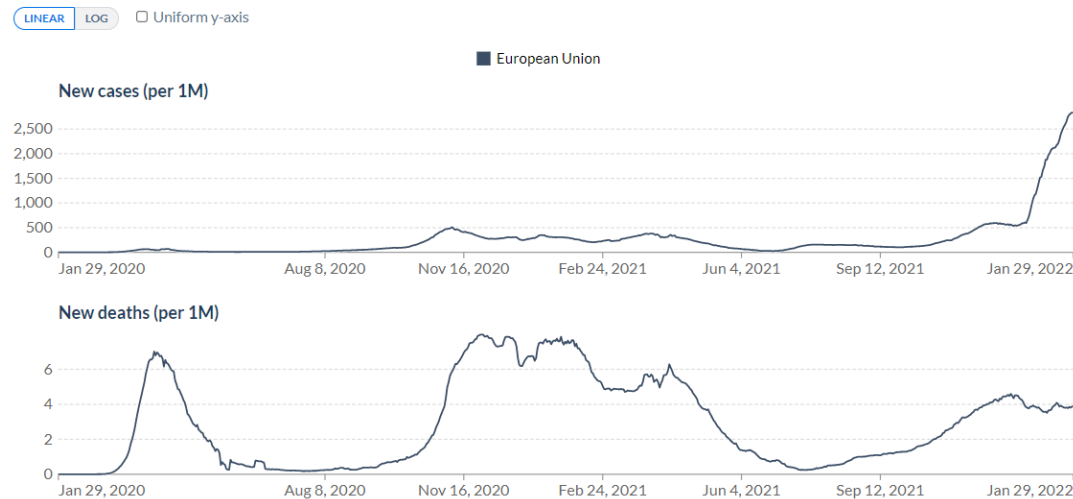
Veselības ministrija

# Covid-19 ES valstīs

## 7 dienu kumulatīvais gadījumu un nāves gadījumu skaits uz 1 000 000 iedz.

### Daily new confirmed COVID-19 cases & deaths per million people

7-day rolling average. Limited testing and challenges in the attribution of cause of death means the cases and deaths counts may not be accurate.



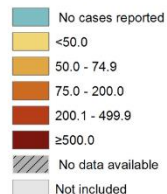
Source: Johns Hopkins University CSSE COVID-19 Data

CC BY

## 14 dienu kumulatīvais Covid-19 gadījumu skaits uz 1 000 000 iedz.



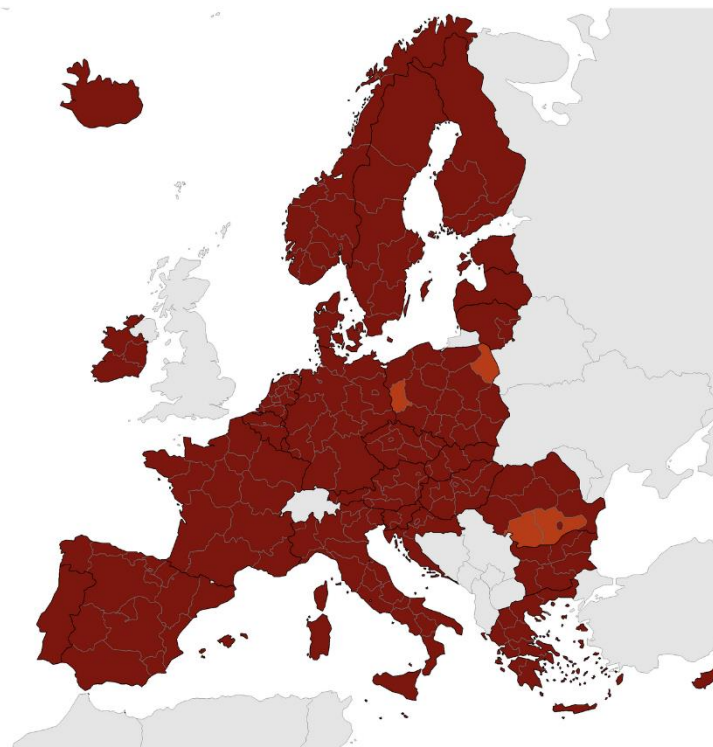
### 14-day COVID-19 case notification rate per 100 000 population, EU/EEA weeks 02 - 03



#### Regions not visible in the main map extent



#### Countries not visible in the main map extent



Administrative boundaries: © EuroGeographics © UN-FAO © Turstat © Karverket © Instituto Nacional de Estadística - Statistics Portugal. The boundaries and names shown on this map do not imply official endorsement or acceptance by the European Union. ECDC. Map produced on: 27 Jan 2022



Veselības ministrija

# Covid-19 atsevišķās ES un EEZ valstīs

## 7 dienu kumulatīvais gadījumu skaits uz 1 000 000 iedz.

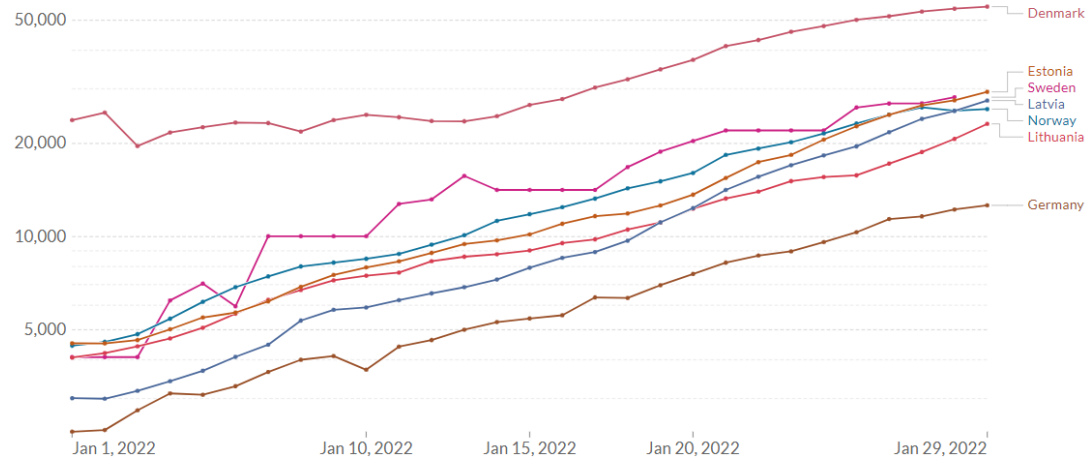
## 7 dienu nāves gadījumu skaits Covid-19 pacientiem uz 1 000 000 iedz.

### Weekly confirmed COVID-19 cases per million people

Weekly confirmed cases refer to the cumulative number of confirmed cases over the previous week.

Our World in Data

LINEAR LOG



Source: Johns Hopkins University CSSE COVID-19 Data

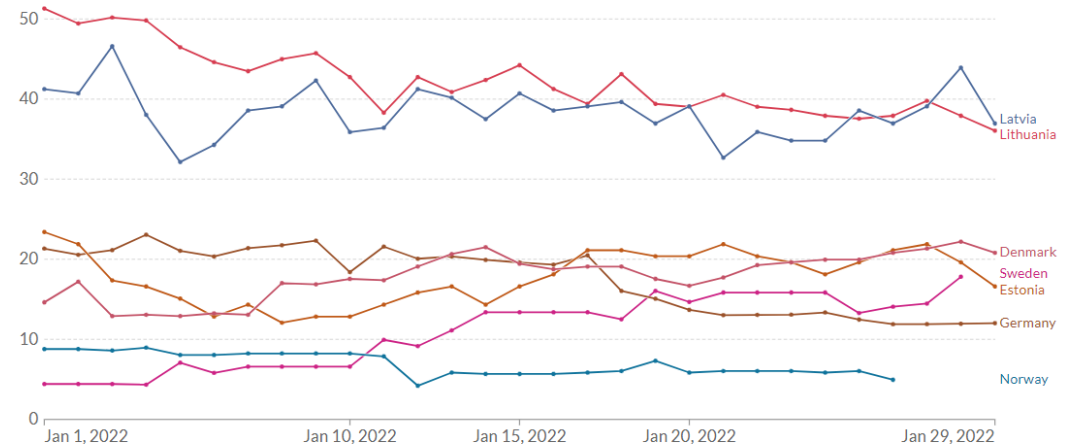
CC BY

### Weekly confirmed COVID-19 deaths per million people

Weekly confirmed deaths refer to the cumulative number of confirmed deaths over the previous week. For some countries the number of confirmed deaths is much lower than the true number of deaths. This is because of limited testing and challenges in the attribution of the cause of death.

Our World in Data

LINEAR LOG



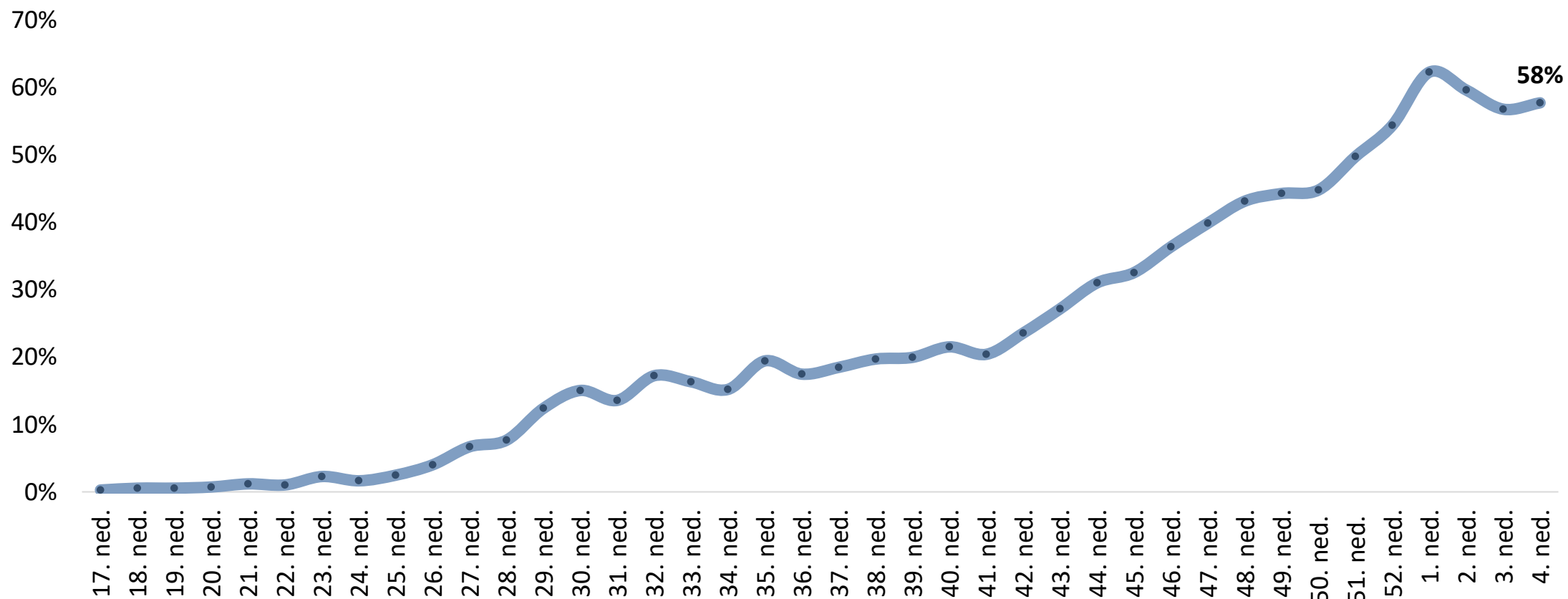
Source: Johns Hopkins University CSSE COVID-19 Data

CC BY



Veselības ministrija

# Vakcinēto īpatsvars visu Covid-19 gadījumu vidū





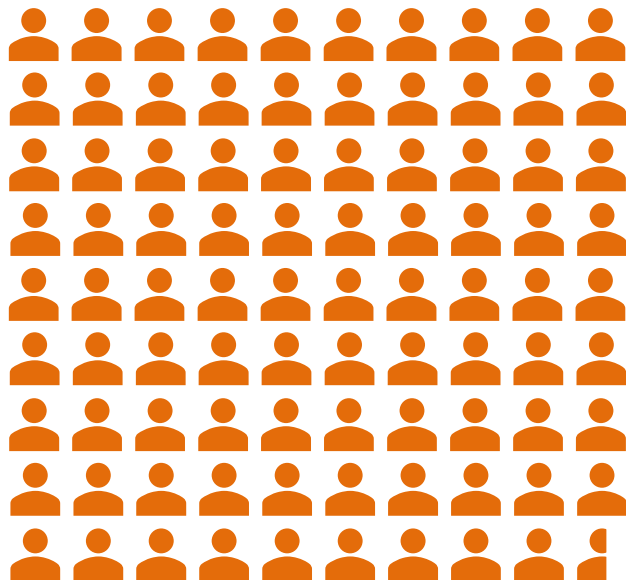
Veselības ministrija



Inficētie 4. nedēļā  
(24.01.2022 - 30.01.2022)

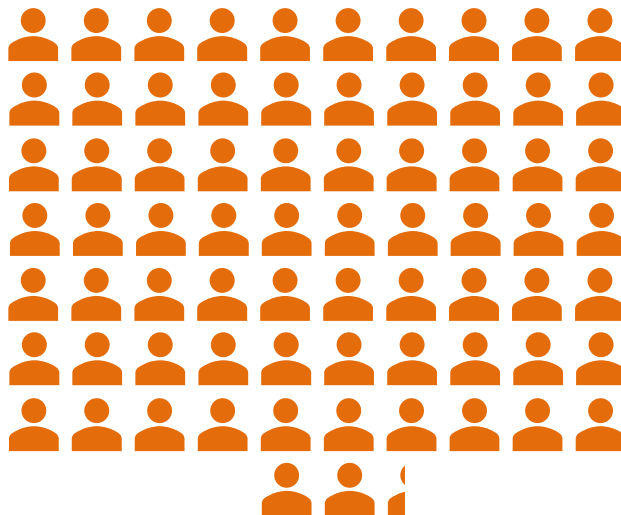
## Nevakcinētie un vakcinācijas kursu nepabeigušie

3579,4 uz 100 000



## Veikta tikai primārā vakcinācija

2888,0 uz 100 000

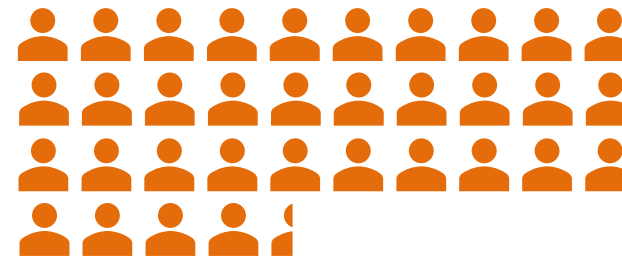


**RR = 1,2**

Salīdzinot saslimstības intensitāti  
(uz 100 000 iedzīvotājiem) vakcinēto un  
nevakcinēto/daļēji vakcinēto cilvēku vidū

## Veikta primārā vakcinācija un balstvakcinācija

1371,1 uz 100 000



**RR = 2,6**

Salīdzinot saslimstības  
intensitāti (uz 100 000  
iedzīvotājiem) balstvakcinēto  
un nevakcinēto/daļēji  
vakcinēto cilvēku vidū





Veselības ministrija



# Stacionētie pacienti ar pamatdiagnozi U07.1

3. nedēļā (17.01.2022 - 23.01.2022)

## Nevakcinētie un vakcinācijas kursu nepabeigušie

25,2 uz 100 000



## Veikta tikai primārā vakcinācija

13,0 uz 100 000



## Veikta primārā vakcinācija un balstvakcinācija

6,2 uz 100 000



**RR = 1,9**

Salīdzinot stacionēšanas intensitāti (uz 100 000 iedzīvotājiem) vakcinēto un nevakcinēto/daļēji vakcinēto cilvēku vidū

**RR = 4,0**

Salīdzinot stacionēšanas intensitāti (uz 100 000 iedzīvotājiem) balstvakcinēto un nevakcinēto/daļēji vakcinēto cilvēku vidū



Veselības ministrija



Mirušie par kuriem tika paziņots 4. nedēļā  
(24.01.2022 - 30.01.2022)

**Nevakcinētie  
un vakcinācijas  
kursu nepabeigušie**

8,2 uz 100 000



**Veikta tikai primārā  
vakcinācija**

2,1 uz 100 000



**RR = 3,9**

**Salīdzinot mirstības  
intensitāti (uz 100 000  
iedzīvotājiem) vakcinēto  
un nevakcinēto/daļēji  
vakcinēto cilvēku vidū**

**Veikta primārā  
vakcinācija un  
balstvakcinācija**

0,5 uz 100 000



**RR = 15,2**

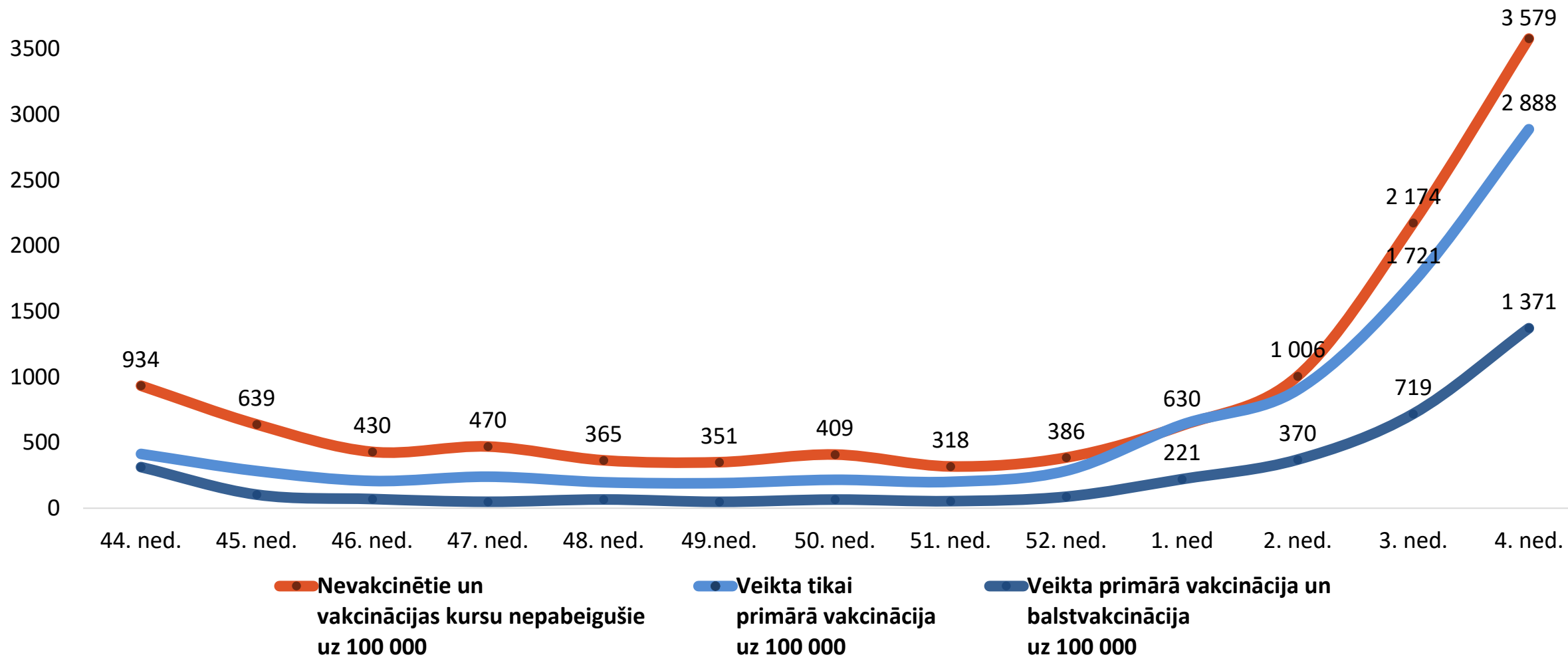
**Salīdzinot mirstības  
intensitāti (uz 100 000  
iedzīvotājiem) vakcinēto  
un nevakcinēto/daļēji  
vakcinēto cilvēku vidū**



Veselības ministrija

# Saslimstība pa nedēļām

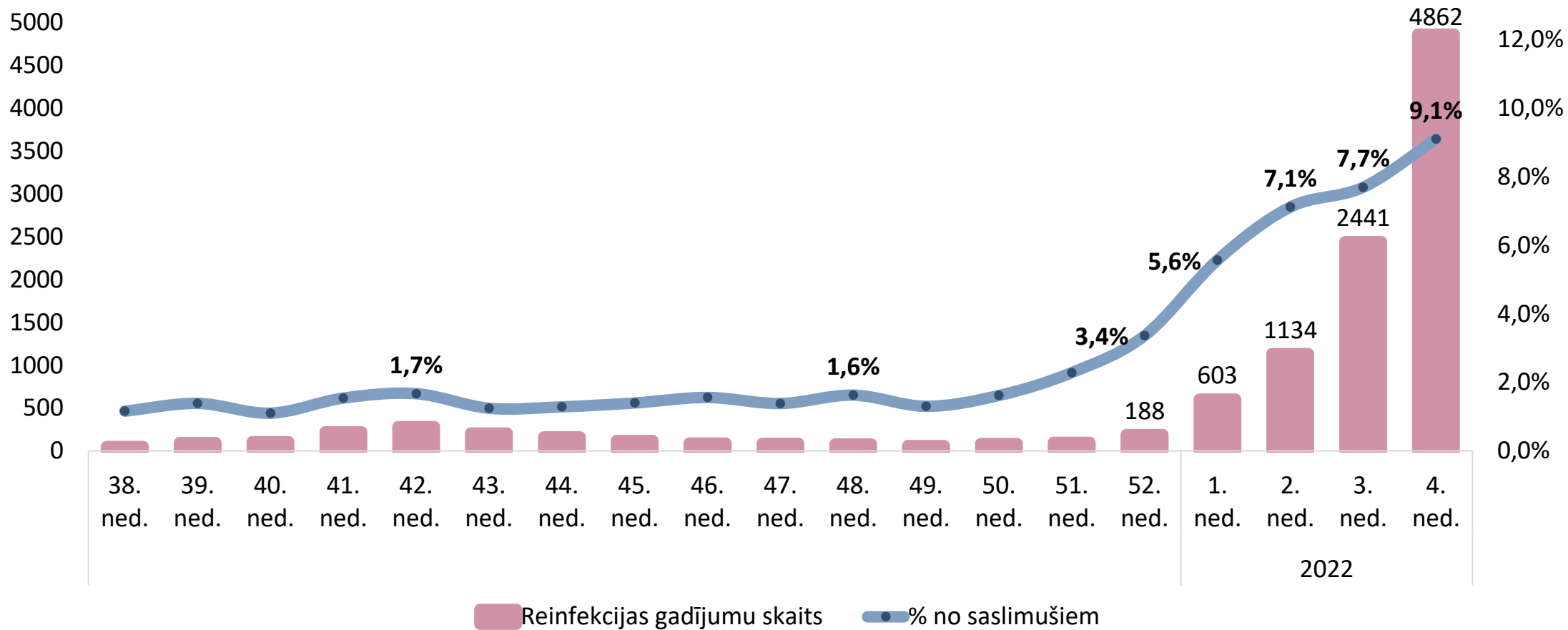
uz 100 000 balstvakcinētām personām,  
uz 100 000 vakcinētām personām un  
uz 100 000 nevakcinētām un vakcinācijas kursu nepabeigušām personām  
(01.11.2021 – 30.01.2022)





Veselības ministrija

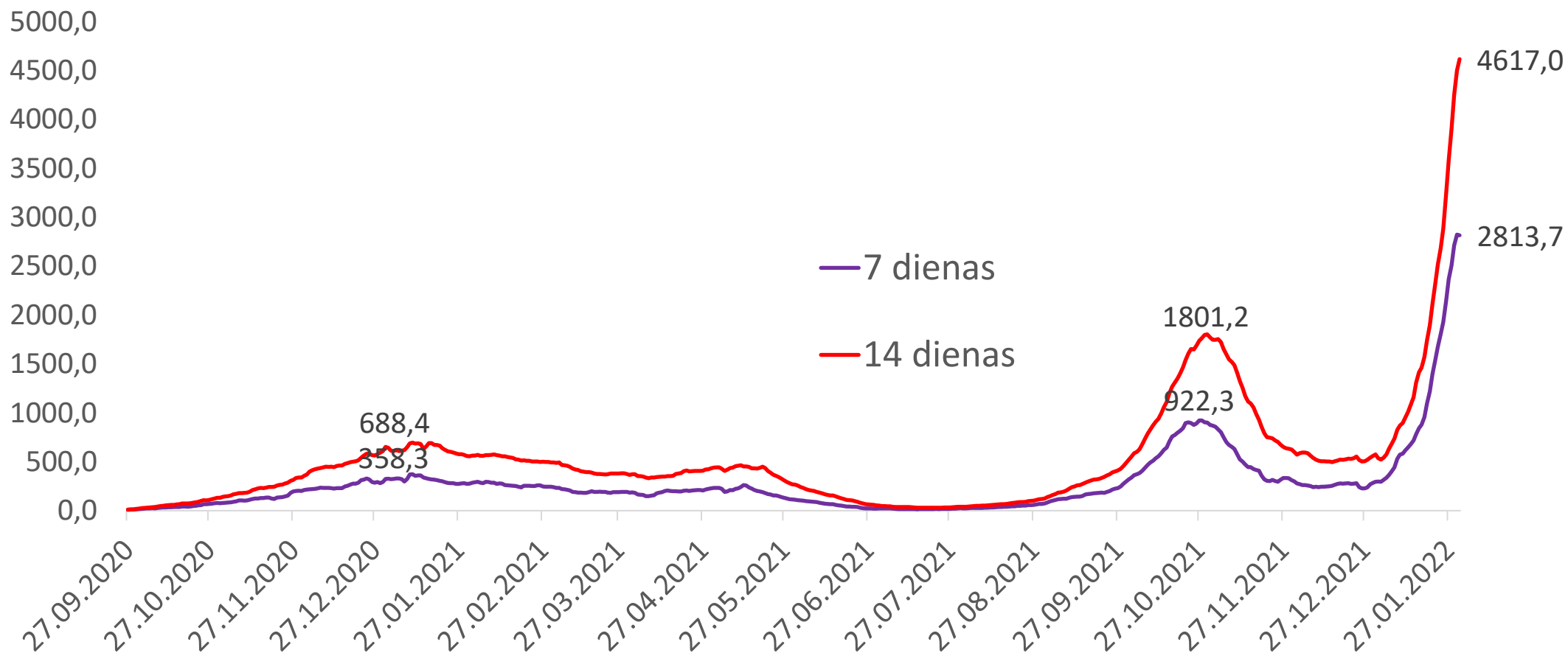
# Covid-19 reinfekcijas gadījumi





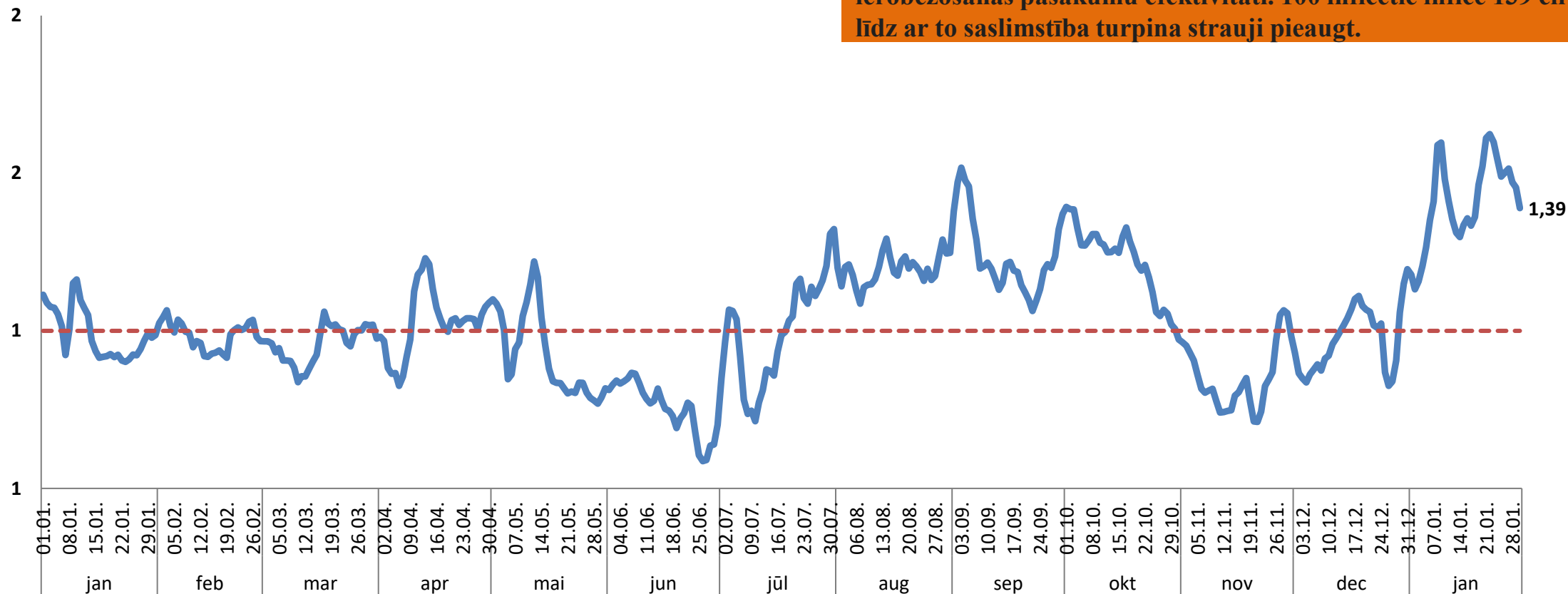
Veselības ministrija

# 7 un 14 dienu kumulatīvais Covid-19 gadījumu skaits uz 100 000 iedz. provizoriski uz **31.01.2022.**



# Covid-19 infekcijas reproduktivitātes koeficients (R) pa dienām Latvijā (provizoriski uz 30.01.2022. **R = 1,39**)

Infekcijas reproduktivitātes koeficients (1,39) liecina par nepietiekamu ierobežošanas pasākumu efektivitāti. 100 inficētie inficē 139 cilvēkus, līdz ar to saslimstība turpina strauji pieaugt.





Veselības ministrija

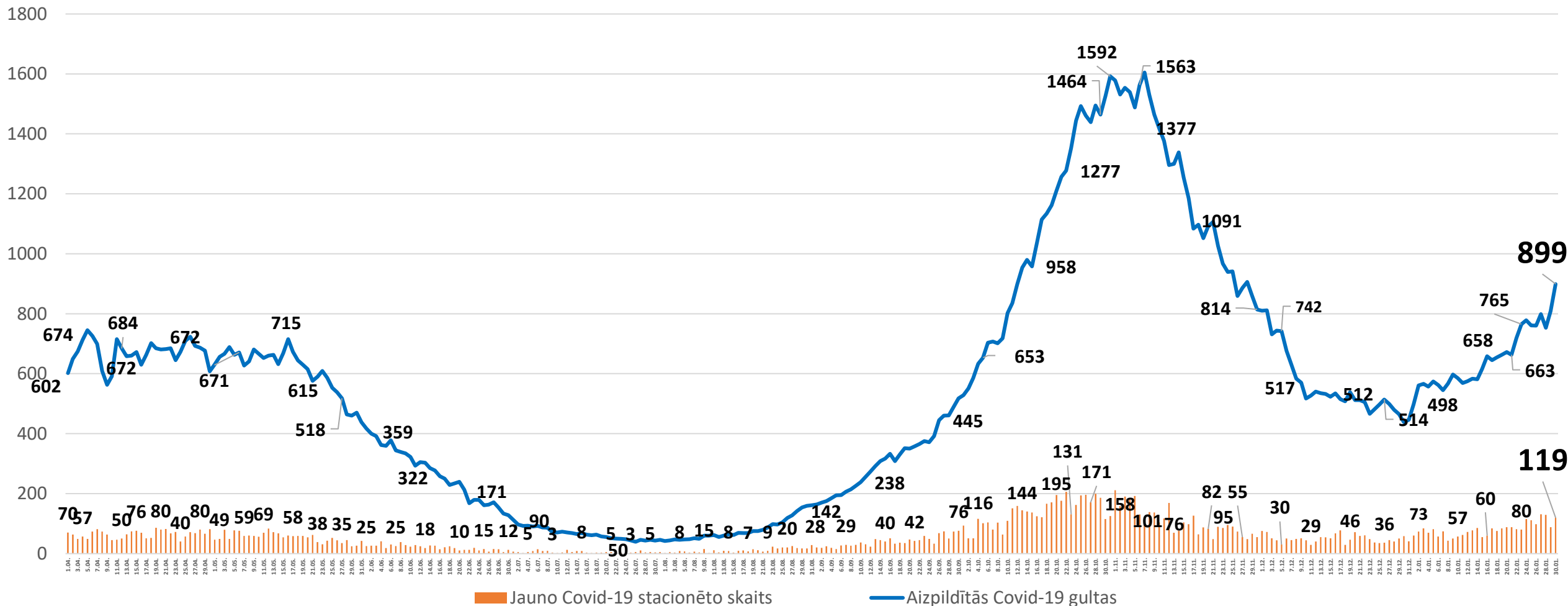
# **Veselības aprūpes sistēmas kapacitāte un noslodze**



Veselības ministrija

# Situācijas raksturojums: 2021. gada aprīļa - 2022. gada janvārim

Covid-19 pacientu skaits iepriekšējā nedēļā pieaudzis



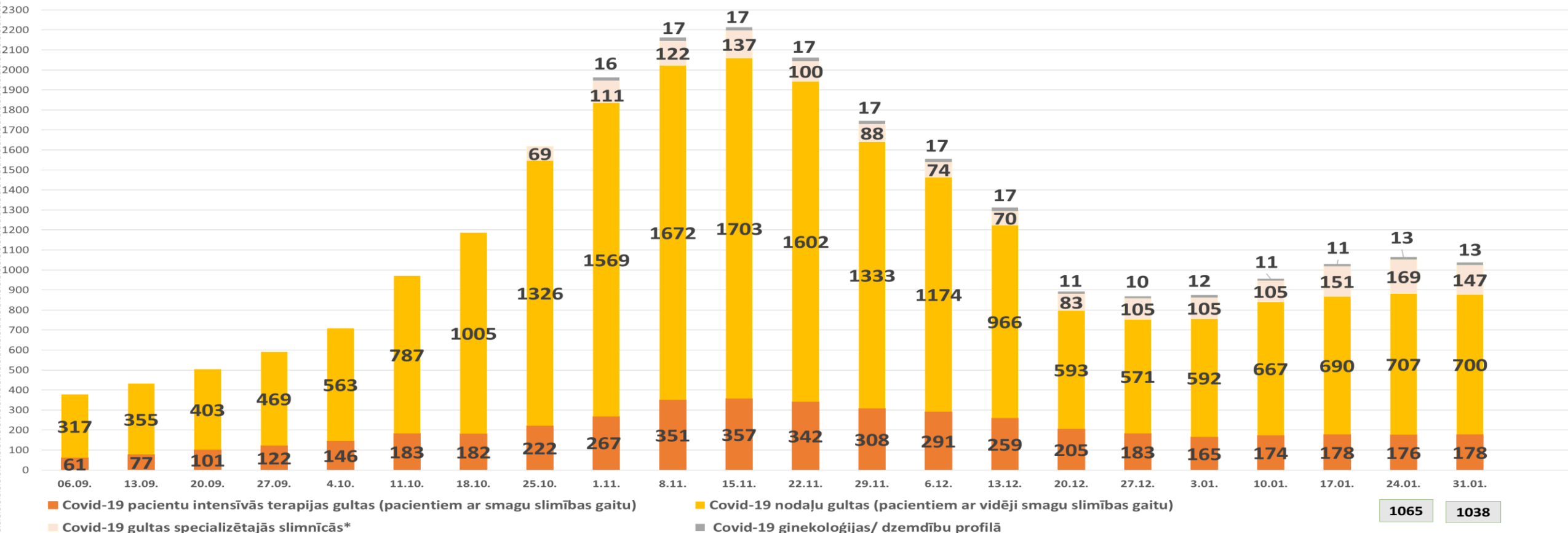




Veselības ministrija

# Covid-19 pacientiem paredzēto gultu skaits

Nedēļas laikā par 3% samazinājies Covid-19 gultu skaits no 1065 uz 1038  
Covid-19 pacienti papildus tiek ārstēti specializētajās slimnīcās.



Ārsta nodaļa	06.09.	13.09.	20.09.	27.09.	04.10.	11.10.	18.10.	25.10.	1.11.	8.11.	15.11.	22.11.	29.11.	6.12.	13.12.	20.12.	27.12.	3.01.	10.01.	17.01.	24.01.	31.01.
<b>Ārsta nodaļu gultas (%)</b>	<b>70%</b>	<b>14%</b>	<b>17%</b>	<b>17%</b>	<b>20%</b>	<b>37%</b>	<b>22%</b>	<b>36%</b>	<b>21%</b>	<b>10%</b>	<b>2%</b>	<b>-7%</b>	<b>-15%</b>	<b>-11%</b>	<b>-16%</b>	<b>-32%</b>	<b>-2%</b>	<b>1%</b>	<b>10%</b>	<b>8%</b>	<b>3%</b>	<b>-3%</b>

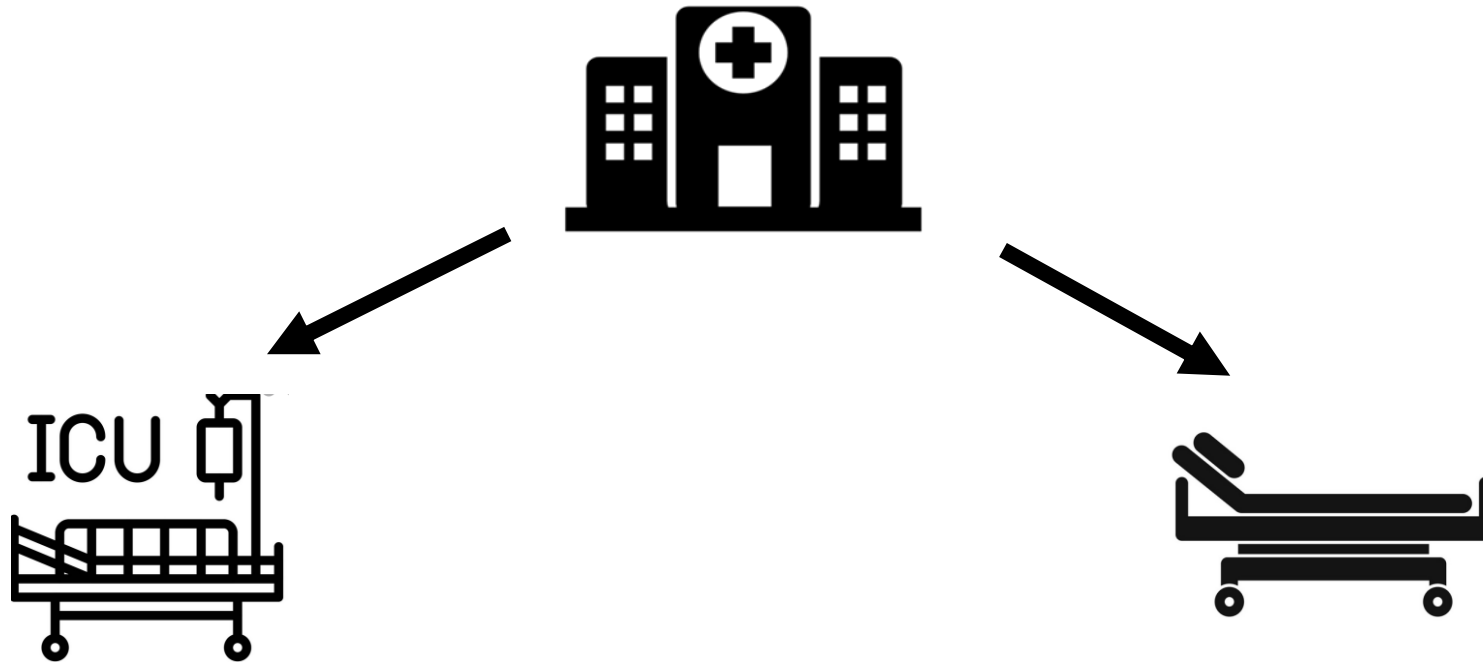


Veselības ministrija

## Covid-19 pacienti slimnīcās

Ir novērojams palielinājums kopējai Covid-19 pacientu gultu noslodzei.

31.01. **73%** COVID-19 GULTU IR AIZŅEMTAS;  
PERIODĀ NO 24.01. LĪDZ 30.01. – 65%



**52%** COVID-19 IT GULTU IR AIZŅEMTAS;  
PERIODĀ NO 24.01. LĪDZ 30.01. – 51%

**78%** COVID-19 NODAĻU GULTU IR AIZŅEMTAS;  
PERIODĀ NO 24.01. LĪDZ 30.01. – 68%



Veselības ministrija

# Covid-19 pacientiem pārprofilēto gultu noslodze

\*Kopskaitā nav iekļautas BKUS gultas, kas piemērotas tikai bērniem ar Covid-19

Ārstniecības iestādes	Procentuāli aizņemto gultu skaits no šobrīd pārprofilētajām (%)	KOPĀ procentuāli aizņemto IT gultu skaits no šobrīd pārprofilētajām (%)
SIA "Rīgas Austrumu klīniskās universitātes slimnīca"	74%	67%
VSIA "Paula Stradiņa Klīniskā universitātes slimnīca"	120%	65%
SIA "Liepājas reģionālā slimnīca"	58%	
SIA "Ziemeļkurzemes reģionālā slimnīca" Ventspils	39%	10%
SIA "Ziemeļkurzemes reģionālā slimnīca" Talsu filiāle	100%	
SIA "Vidzemes slimnīca"	69%	
SIA "Daugavpils reģionālā slimnīca"	67%	41%
SIA "Rēzeknes slimnīca"	34%	22%
SIA "Jēkabpils reģionālā slimnīca"	52%	50%
SIA "Jelgavas pilsētas slimnīca"	93%	93%
SIA "Cēsu klīnika"	33%	20%
SIA "Balvu un Gulbenes slimnīcu apvienība"	94%	100%
SIA "Tukuma slimnīca"	87%	100%
SIA "Limbažu slimnīca"	33%	
SIA "Ludzas medicīnas centrs"	127%	
SIA "Kuldīgas slimnīca"	89%	
AS "Latvijas Jūras medicīnas centrs"	92%	
VSIA "Rīgas psihiatrijas un narkoloģijas centrs"	100%	
VSIA „Daugavpils psihoneiroloģiskā slimnīca”	15%	
VSIA „Slimnīca „Ģintermuiža”	47%	
VSIA "Strenču psihoneiroloģiskā slimnīca"	53%	
VSIA „Piejūras slimnīca"	0%	
<b>KOPĀ</b>	<b>73%</b>	<b>52%</b>

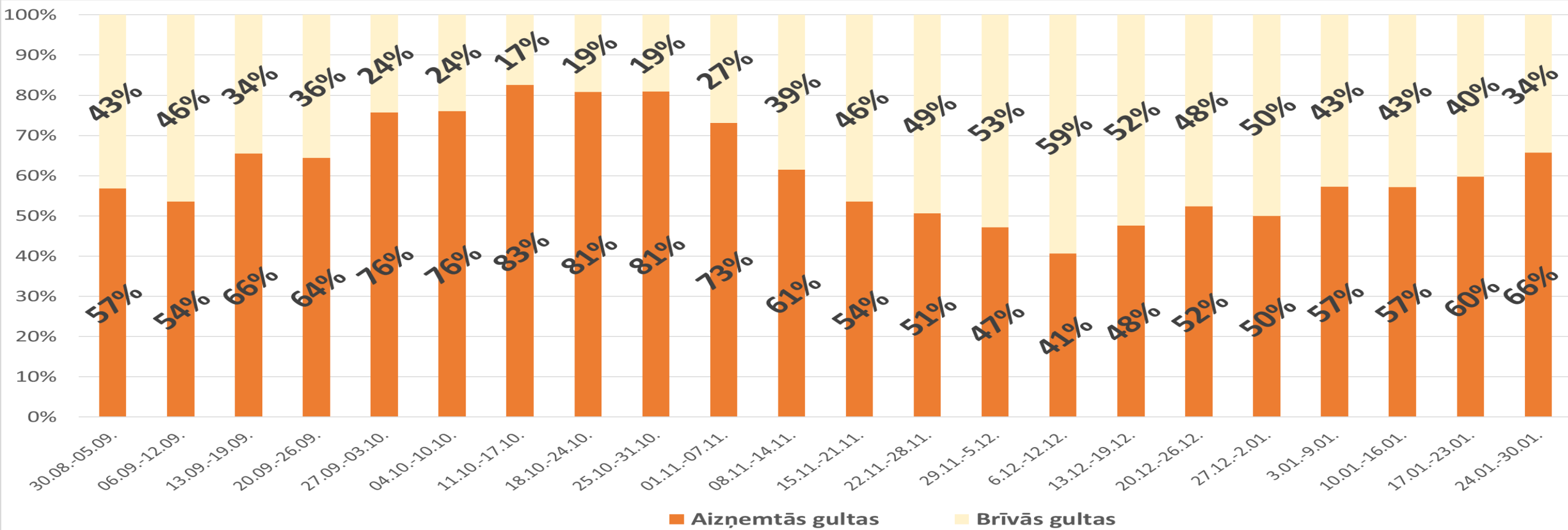
	Covid-19 gultu noslodze pēc reģioniem			
	Kopā	Aizņemtas	Brīvas	Aizņemtas, %
Rīgas plānošanas reģions	477	426	51	89%
Vidzemes plānošanas reģions	98	48	32	49%
Zemgales plānošanas reģions	126	88	38	70%
Latgales plānošanas reģions	202	129	73	64%
Kurzemes plānošanas reģions	135	67	68	50%

# Covid-19 gultu noslodze



Veselības ministrija

24.01. – 30.01. 66% noslodze ( Covid-19 gultu noslodze palielinājusies)



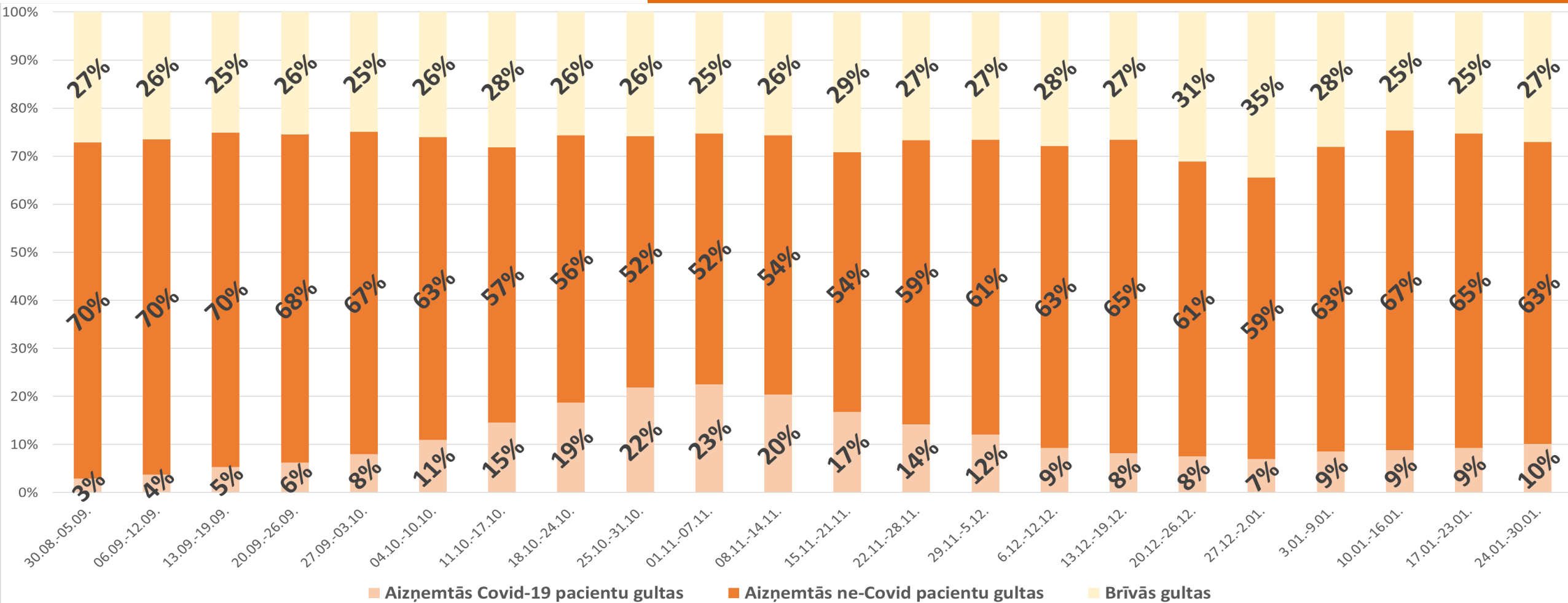
Aizņemtās gultas	30.08.-05.09.	06.09.-12.09.	13.09.-19.09.	20.09.-26.09.	27.09.-03.10.	04.10.-10.10.	11.10.-17.10.	18.10.-24.10.	25.10.-31.10.	01.11.-07.11.	08.11.-14.11.	15.11.-21.11.	22.11.-28.11.	29.11.-5.12.	6.12.-12.12.	13.12.-19.12.	20.12.-26.12.	27.12.-2.01.	3.01.-9.01.	10.01.-16.01.	17.01.-23.01.	24.01.-30.01.
	57%	54%	66%	64%	76%	76%	83%	81%	81%	73%	61%	54%	51%	47%	41%	48%	52%	50%	57%	57%	60%	66%



Veselības ministrija

# 21 Neatliekamās medicīniskās palīdzības slimnīcas kopējā gultu noslodze (vidēji nedēļā)

**24.01. – 30.01. 73% noslodze.** Janvāra laikā proporcionāli pieaudzis Covid-19 pacientu skaits no 7% līdz 10% no kopējā aizņemto gultu skaita.

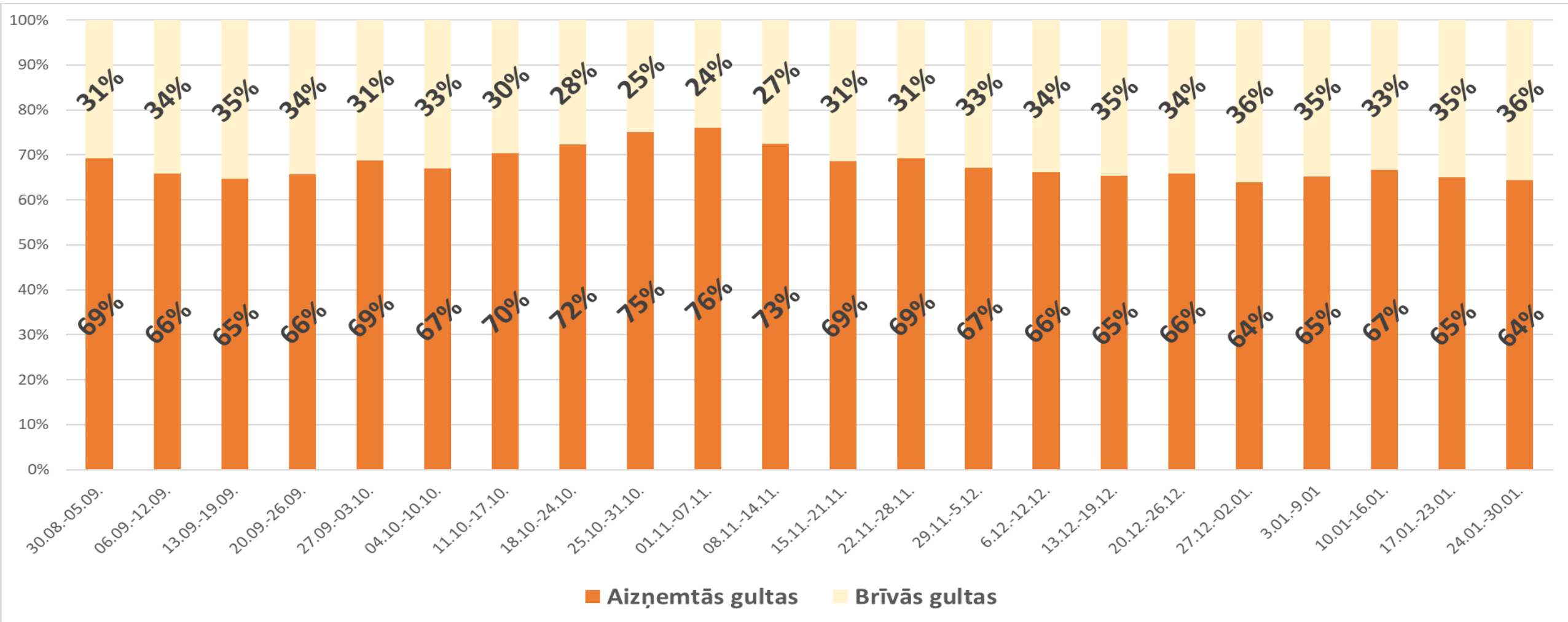




Veselības ministrija

## 21 Neatliekamās medicīniskās palīdzības slimnīcas intensīvās terapijas 2. un 3. līmeņa kopējā gultu noslodze (vidēji nedēļā)

24.01. –30.01. 64% noslodze (IT gultu noslodze nedaudz samazinājusies)

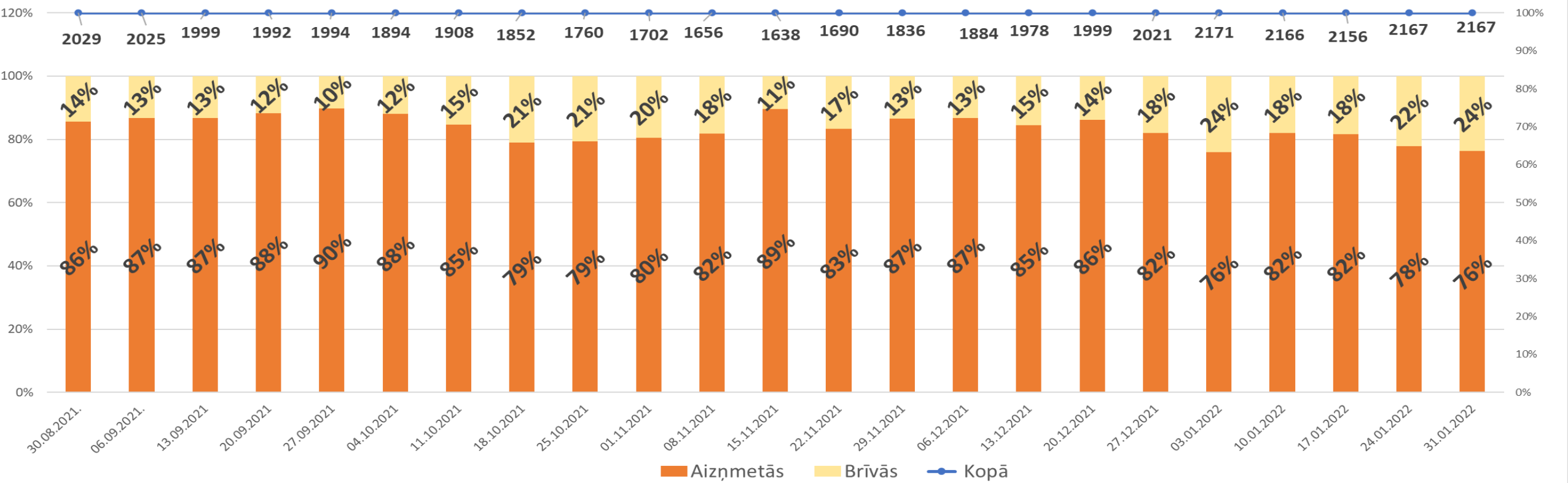




Veselības ministrija

# 21 Neatliekamās medicīniskās palīdzības slimnīcas terapeitisko gultu kopējā noslodze septembrī- janvārī

**31.01. – 76% noslodze.** Pēdējās nedēļas laikā terapijas gultu skaits nav mainījies 2167, bet noslodze nedaudz samazinājusies.



6.09.2021.	13.09.2021.	20.09.2021.	27.09.2021.	04.10.2021.	11.10.2021.	18.10.2021.	25.10.2021.	01.11.2021.	08.11.2021.	15.11.2021.	22.11.2021.	29.11.2021.	06.12.2021.	13.12.2021.	20.12.2021.	27.12.2021.	03.01.2022.	10.01.2022.	17.01.2022.	24.01.2022.	31.01.2022.
0%	-1%	0%	0%	-5%	1%	-3%	-5%	-3%	-3%	-1%	3%	9%	3%	5%	1%	1%	7%	0%	-1%	1%	0%

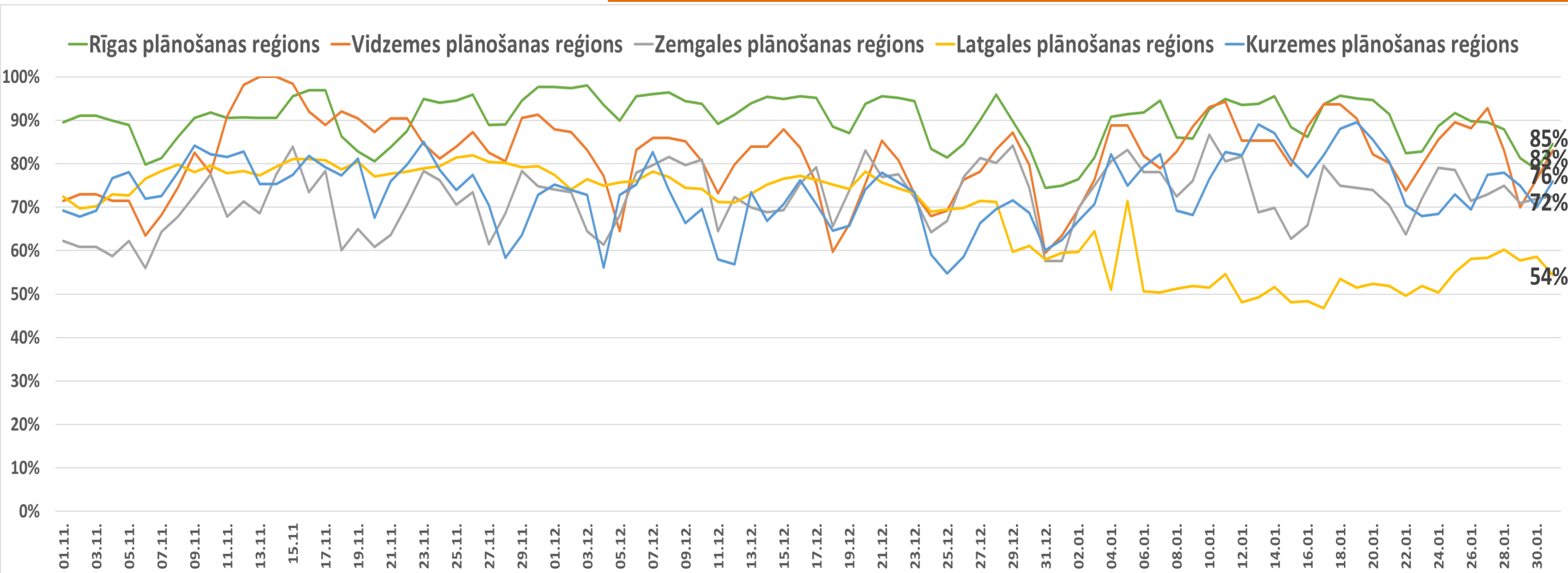


Veselības ministrija

# 21 Neatliekamās medicīniskās palīdzības slimnīcas terapeitisko gultu noslodze plānošanas reģionos

**Novērojams terapeitisko gultu noslodzes pieaugums.**

Rīgas plānošanas reģionā un Vidzemes plānošanas reģionālā noslogojums pārsniedz 80%





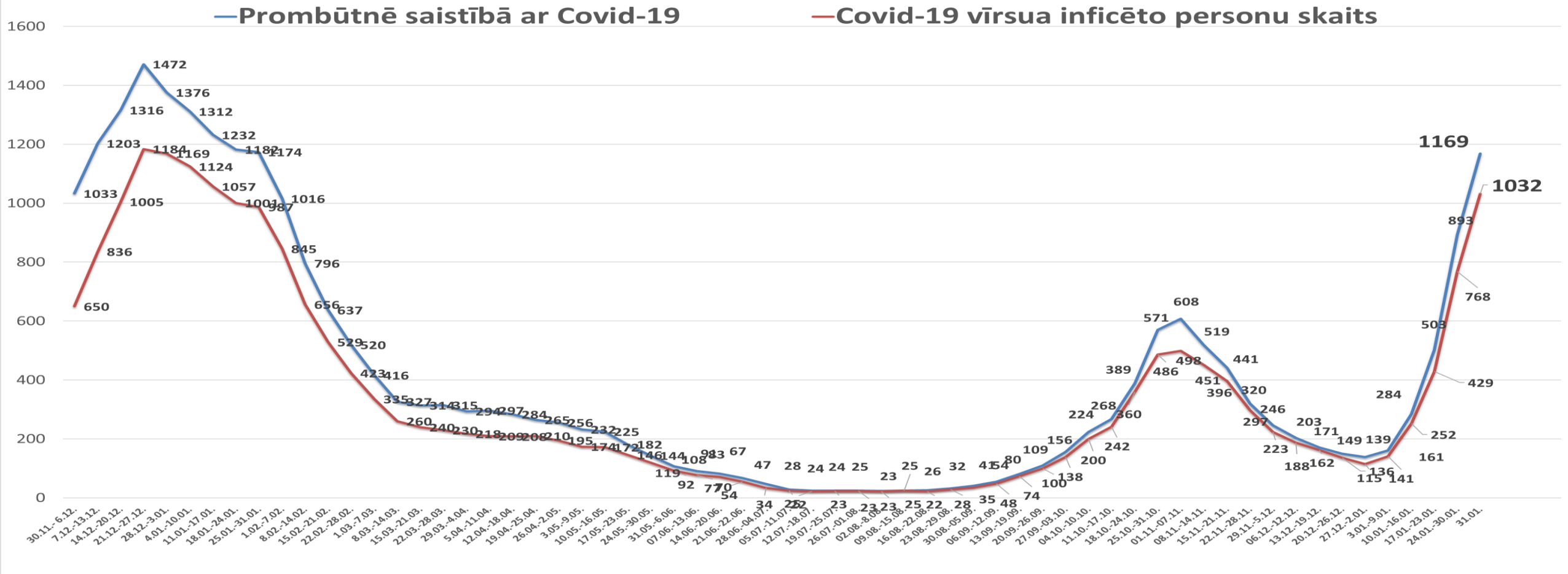


Veselības ministrija

# Darbinieki prombūtnē (Saslimuši ar Covid-19/ Kontaktpersonas / Pašizolācijā)

\*Informācija par 40 stacionārajām ārstniecības iestādēm un to filiālēm

**Novērojams prombūtnē esošo un Covid-19 inficēto darbinieku skaita pieaugums**

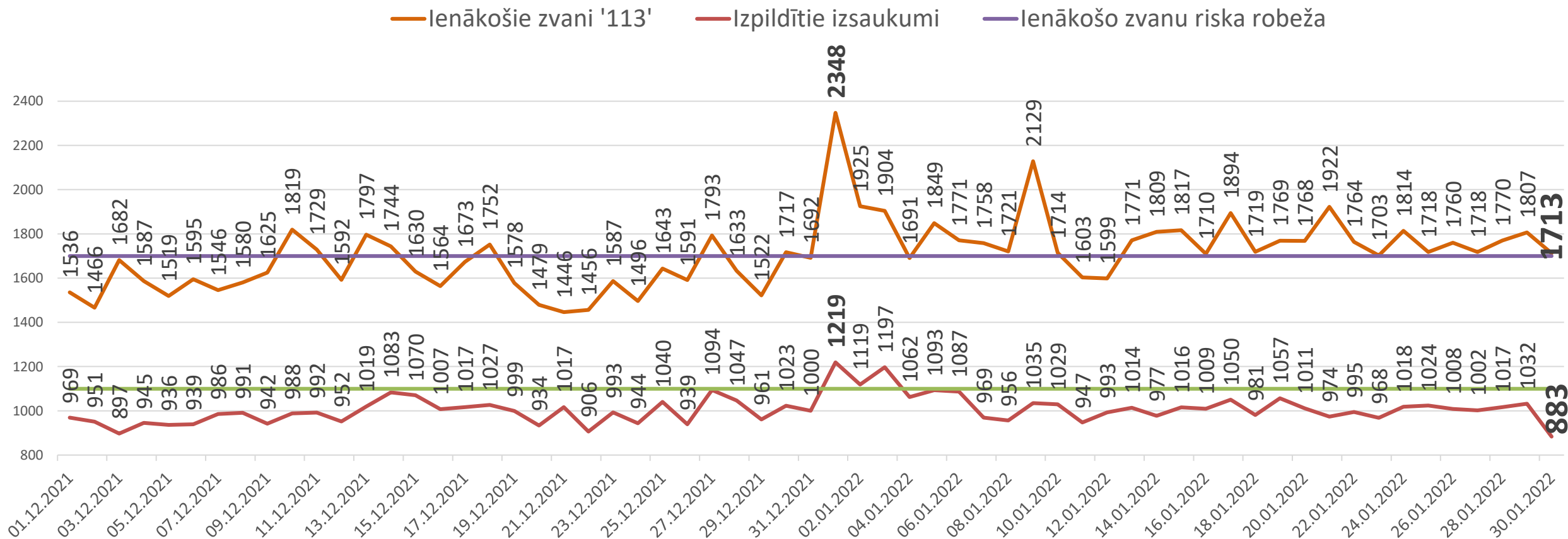




Veselības ministrija

# Neatliekamās medicīniskās palīdzības dienesta operatīvās vadības centrā ienākošo zvanu skaits un brigāžu izpildīto izsaukumu skaits

Janvārī **113** ienākošo zvanu skaits pieaudzis par **11%** (vid. dnm 1799), salīdzinot ar ienākošo zvanu skaitu decembrī (vid. dnm 1615). **Izpildīto izsaukumu skaits par 4% augstāks** (vid. dnm 1025) nekā decembrī (vid. dnm 987).

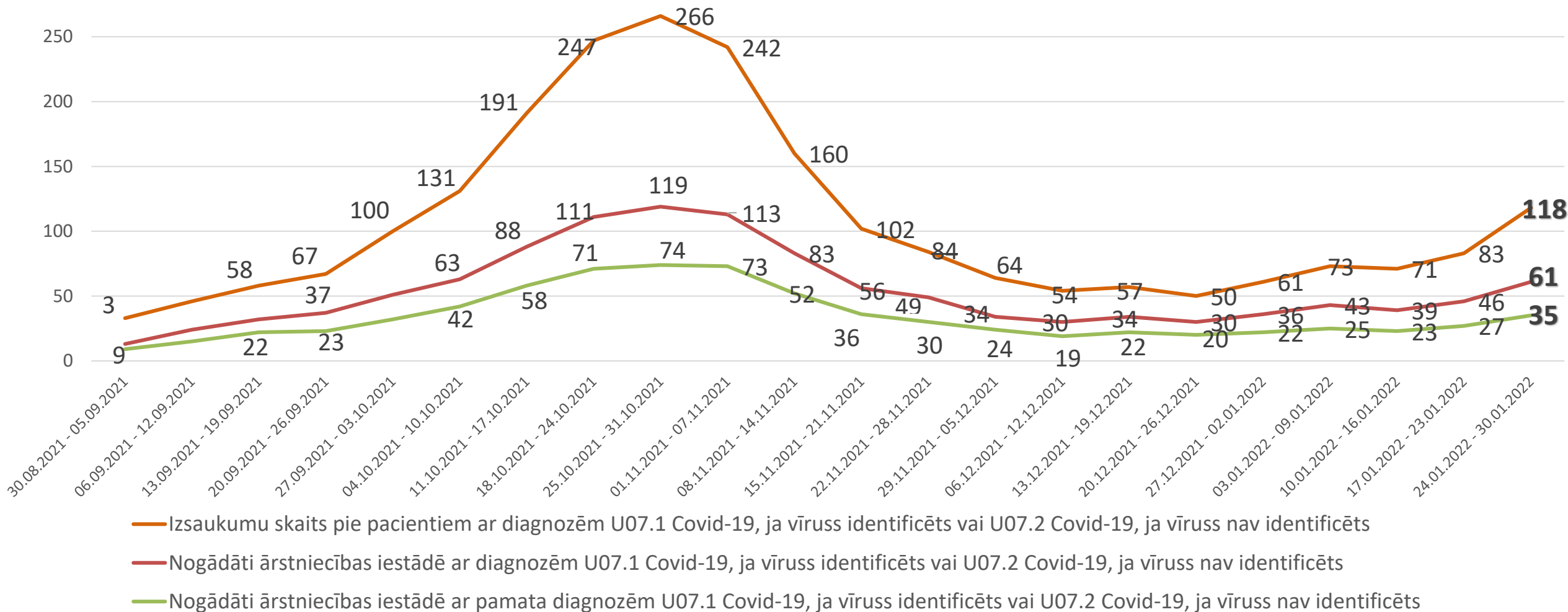




Veselības ministrija

# NMPD izsaukumu skaits pie Covid-19 pacientiem

**Pēdējās nedēļas laikā izsaukumu skaits pie Covid-19 pacientiem pieaudzis, salīdzinot ar iepriekšējo nedēļu.**





Veselības ministrija

# Atbalsts ģimenes ārstu praksēm



Veselības ministrija

# Atbalsts ģimenes ārstiem Covid-19 infekcijas lielā uzliesmojuma dēļ

Papildus darbinieka pieņemšana ģimenes ārsta praksē;

Nav jāuzrauga Covid-19 inficētas personas kontaktpersonas;

Katrs ģimenes ārsts, izvērtējot pacienta veselības stāvokli nosaka saziņas biežumu ar Covid-19 inficētu pacientu;

Pacienti ar simptomiem nav jāizsniedz nosūtījumi laboratoriskai Covid-19 infekcijas noteikšanai, kā arī ģimenes ārstam nav jāiesniedz veselības stāvokļa izziņas pēc karantīnas vai izolācijas;

Ģimenes ārstu prakse izvērtē optimālāko risinājumu ģimenes ārstu prakses darbības (tostarp pacientu iespējām sazināties ar praksi) nodrošināšanai;

Nepieciešamības gadījumā var pārceļt pacientu pieaugušo profilaktiskās apskates.



Veselības ministrija

## Plānotie papildus pasākumi , lai atslogotu ģimenes ārstu prakses Covid-19 infekcijas lielā uzliesmojuma dēļ

Tiks uzrunāti speciālisti ar lūgumu pašiem izrakstīt nepieciešamos nosūtījumus izmeklējumiem un citu speciālistu konsultāciju saņemšanai, kā arī recepšu izrakstīšanu;

No 31.01.2022 ģimenes ārstu konsultatīvais tālrunis strādā 24h, tostarp sniedzot atbildes uz Covid-19 pacientu jautājumiem;

Tiek virzīta aizvietošanas maksājuma ieviešana ģimenes ārstu praksēs, lai nodrošinātu primārās veselības aprūpes pakalpojumu pieejamību, kad ārstniecības personāls ir apslimis;

Tiek gatavoti VDEĀK iesniegumu atvieglojoši pasākumi;

Tiek plānoti papildus maksājumi ģimenes ārstiem par mājas vizītēm;

Tiek plānots apmaksāt ģimenes ārstu darbu brīvdienās.



Veselības ministrija

**Paldies par uzmanību!**