



Veselības ministrija

Informācija par aktuālo epidemioloģiskās drošības situāciju un Covid-19 testēšanu, kā arī veselības aprūpes sistēmas kapacitāti

Veselības ministrs
Daniels Pavļuts

22.03.2022., Rīga



Veselības ministrija

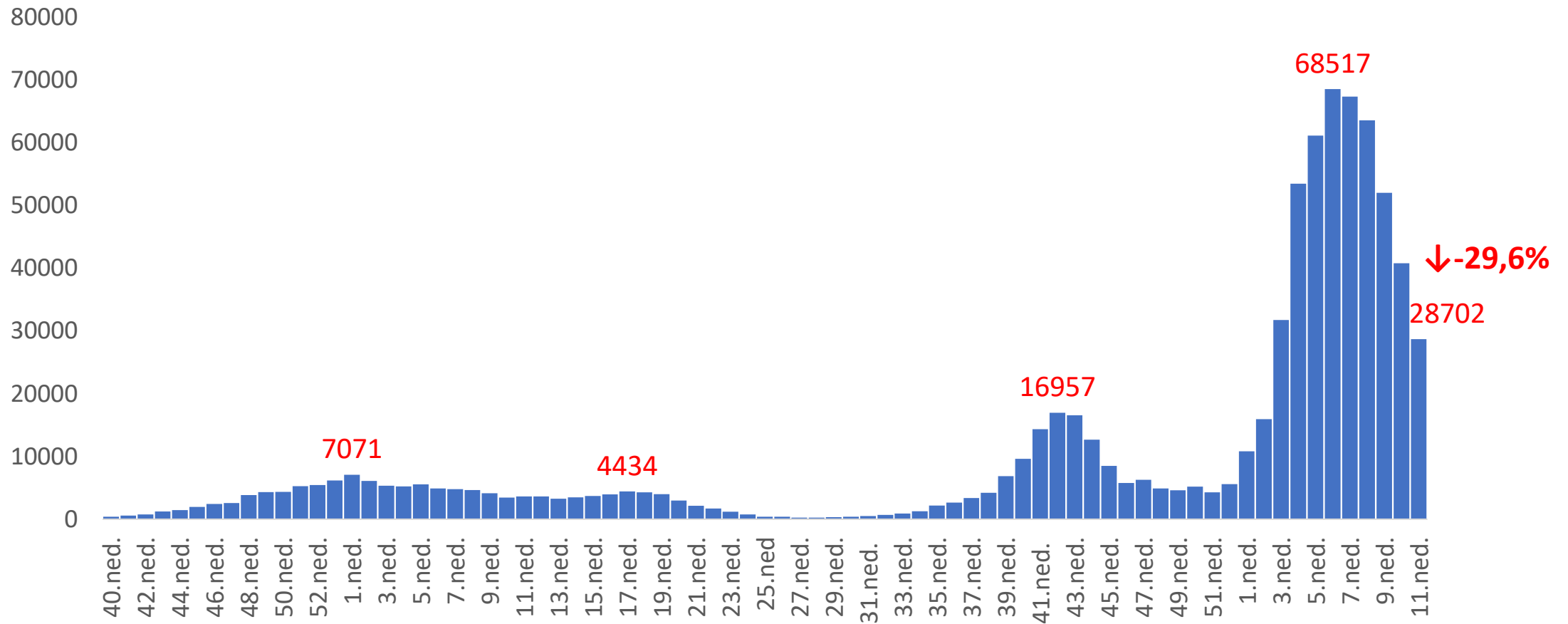
Aktuālā epidemioloģiskā situācija un Covid-19 testēšana



Veselības ministrija

Covid-19 gadījumu skaits pa nedēļām (2020. g. 40. nedēļā – 2022. gada 11. nedēļā)

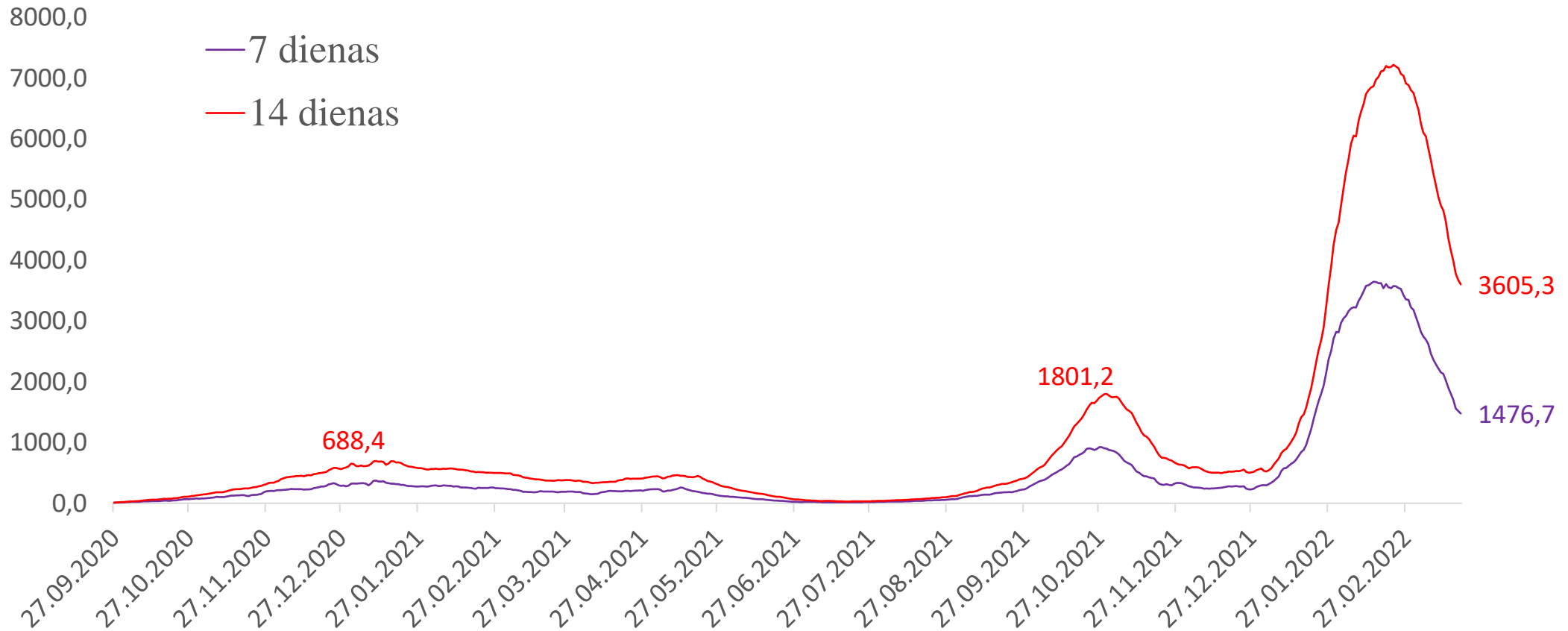
2022. gada 11. nedēļā reģistrēto Covid-19 gadījumu skaits samazinājies par 29,6% (vidēji reģistrēti 5 100 gadījums dienā).





Veselības ministrija

7 un 14 dienu kumulatīvais Covid-19 gadījumu skaits uz 100 000 iedz. provizoriski uz 21.03.2022.





Veselības ministrija

Covid-19 gadījumi, kuri atklāti izglītības iestāžu darbinieku un izglītojamo skrīninga rezultātā un veicot izmeklējumus pēc citām indikācijām 2021. gada 35. – 2022.gada 11. nedēļā



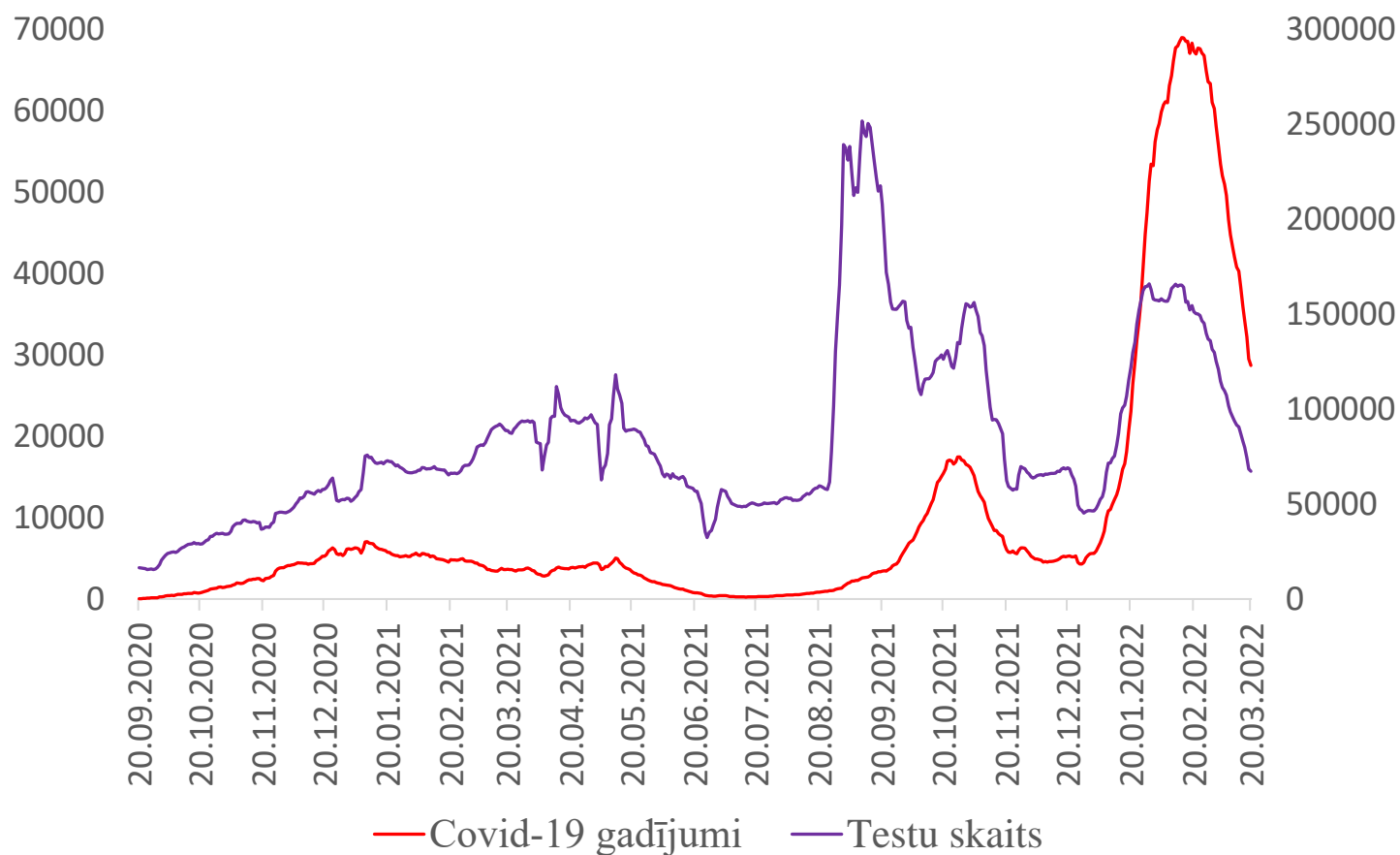
- 408 (1,4%) (10. nedēļā – 2407 (5,9%)) gadījumi tika atklāti izglītības iestāžu darbinieku un skolēnu skrīninga rezultātā (**samazinājums par 83,0%**)
- Ārpus izglītības iestāžu skrīninga atklāti 28 294 (98,6%) gadījumi (10. nedēļā – 38 389 (94,1%)) (**samazinājums par 26,3%**)



Veselības ministrija

7 dienu kumulatīvais Covid-19 testu skaits un Covid-19 gadījumu skaits uz 20.03.2022.

2022. gada 11. nedēļā reģistrēto Covid-19 gadījumu skaits samazinājies par 3% straujāk, nekā testu skaits.



7 dienu tendences:

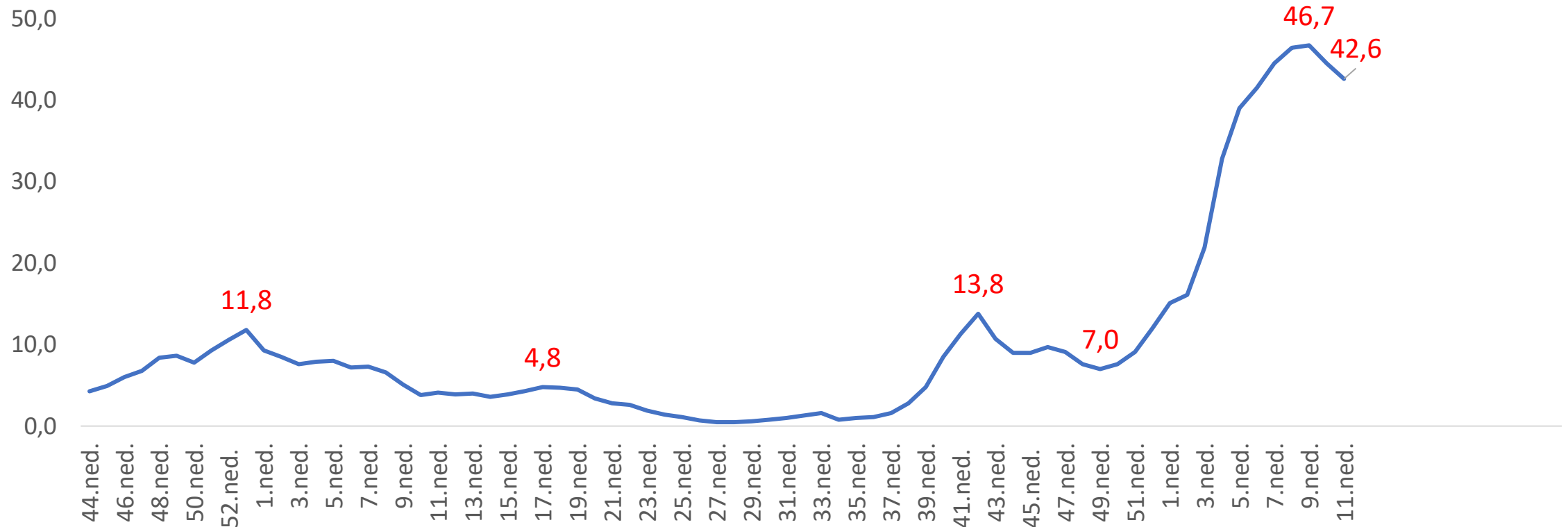
- Testu skaits **-26,5%** (*vidēji 9624 testi dienā*)
- IZM skrīnings – 1150 (1,7%)
 - Samazinājums par 89,3%
- Rutīnas testi – 66 221 (98,3%)
 - Samazinājums par 18,1%



Veselības ministrija

SARS-CoV-2 RNS pozitīvo testu rezultātu īpatsvars (%) pa nedēļām no 2020. g. 44. līdz 2022. g. 11. nedēļai

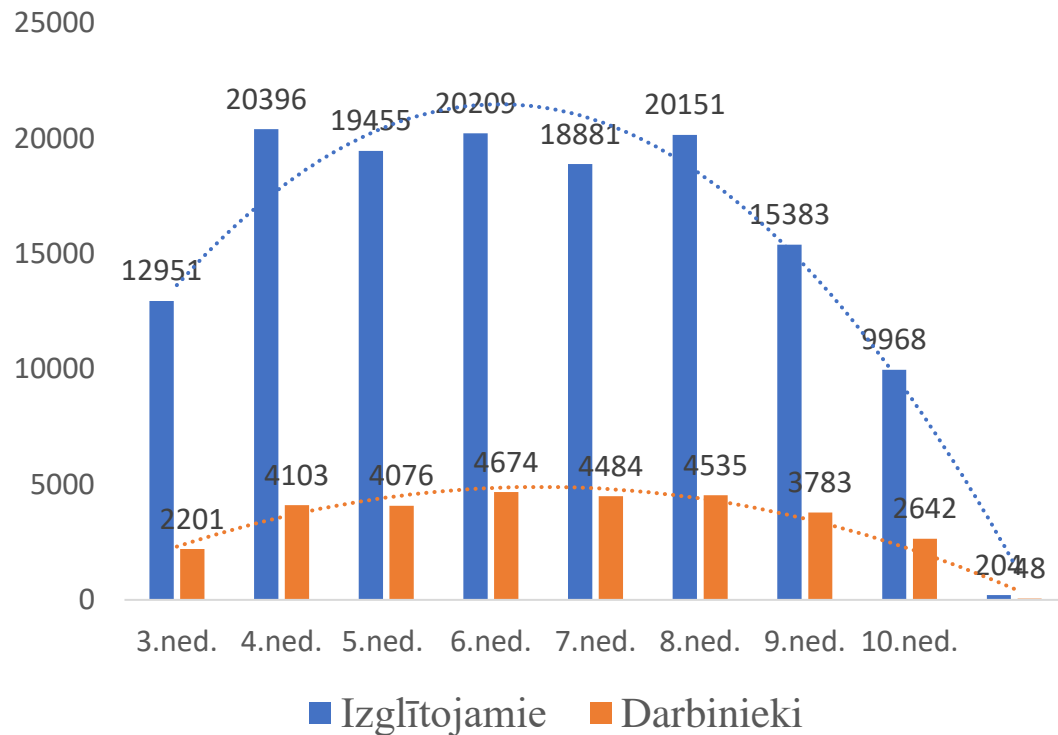
Nedēļas laikā pozitīvo testu rezultātu īpatsvars samazinājies par 1,9%



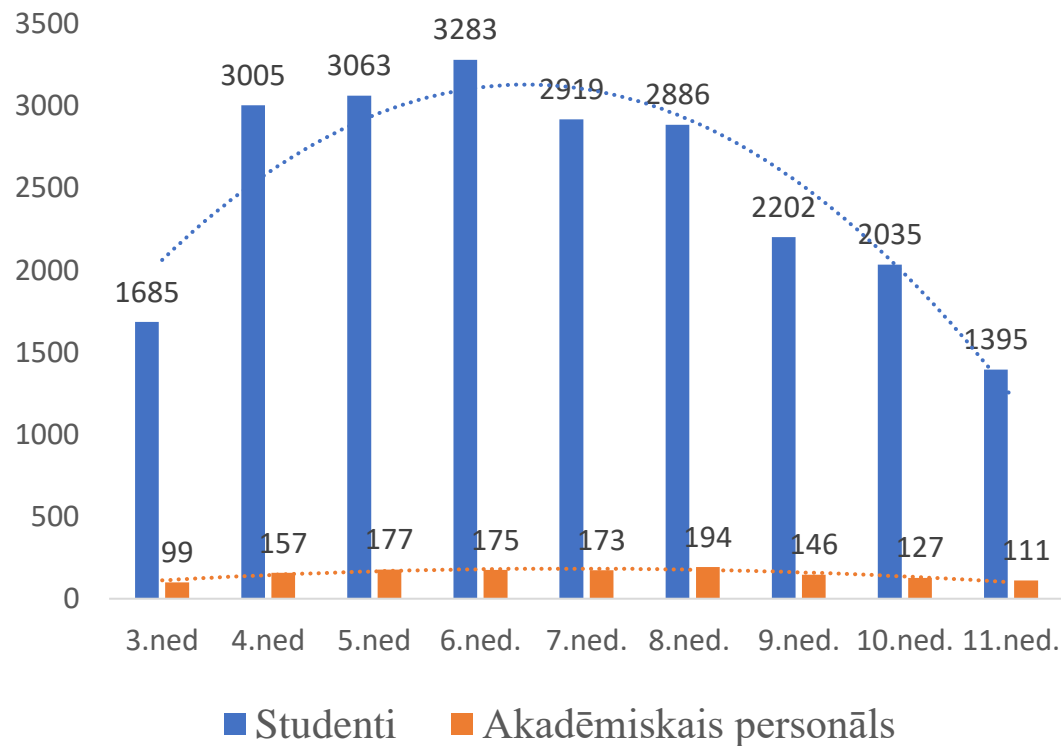


Covid-19 gadījumu skaits izglītojamo un izglītības iestāžu darbinieku vidū pa nedēļām

Skolēni un darbinieki



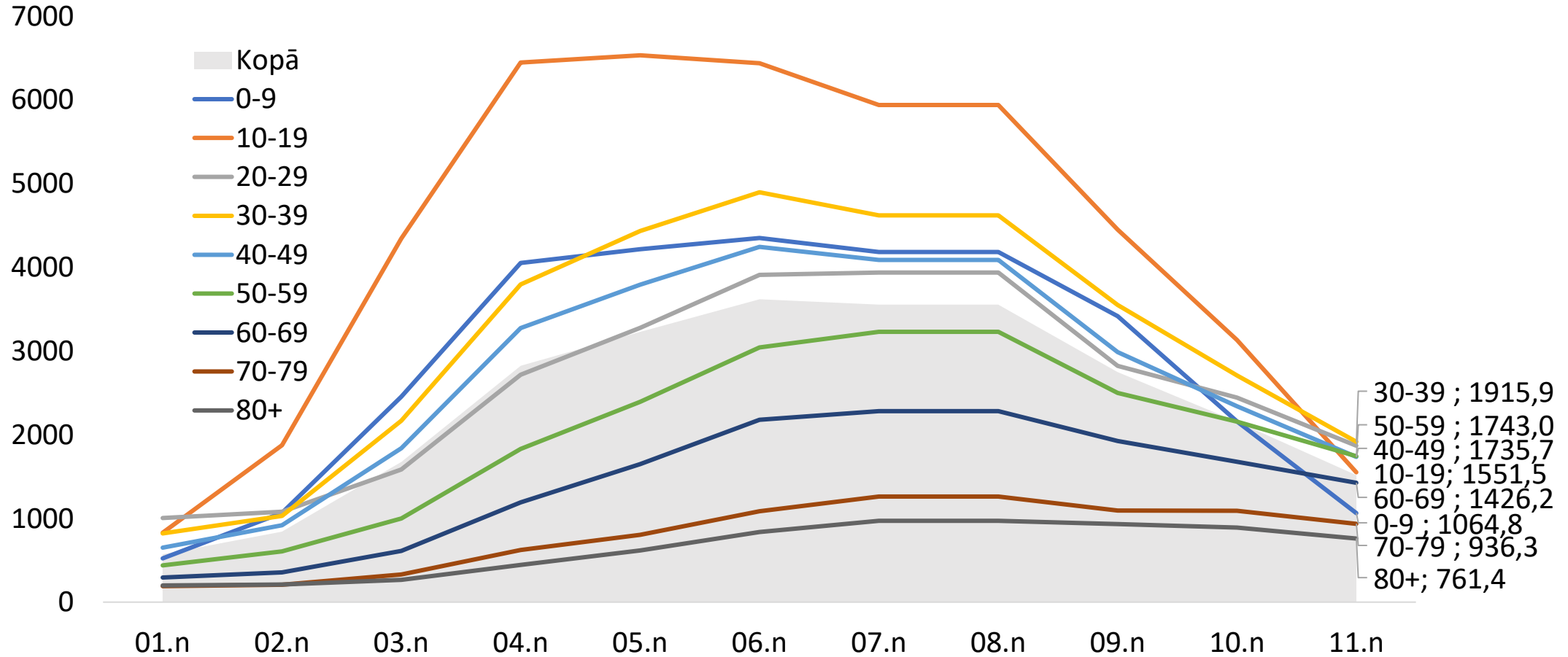
Studenti un akadēmiskais personāls





Veselības ministrija

Covid-19 gadījumu skaits uz 100 000 iedzīvotāju vecuma grupās (2022. gada 01. nedēļa - 11. nedēļa)

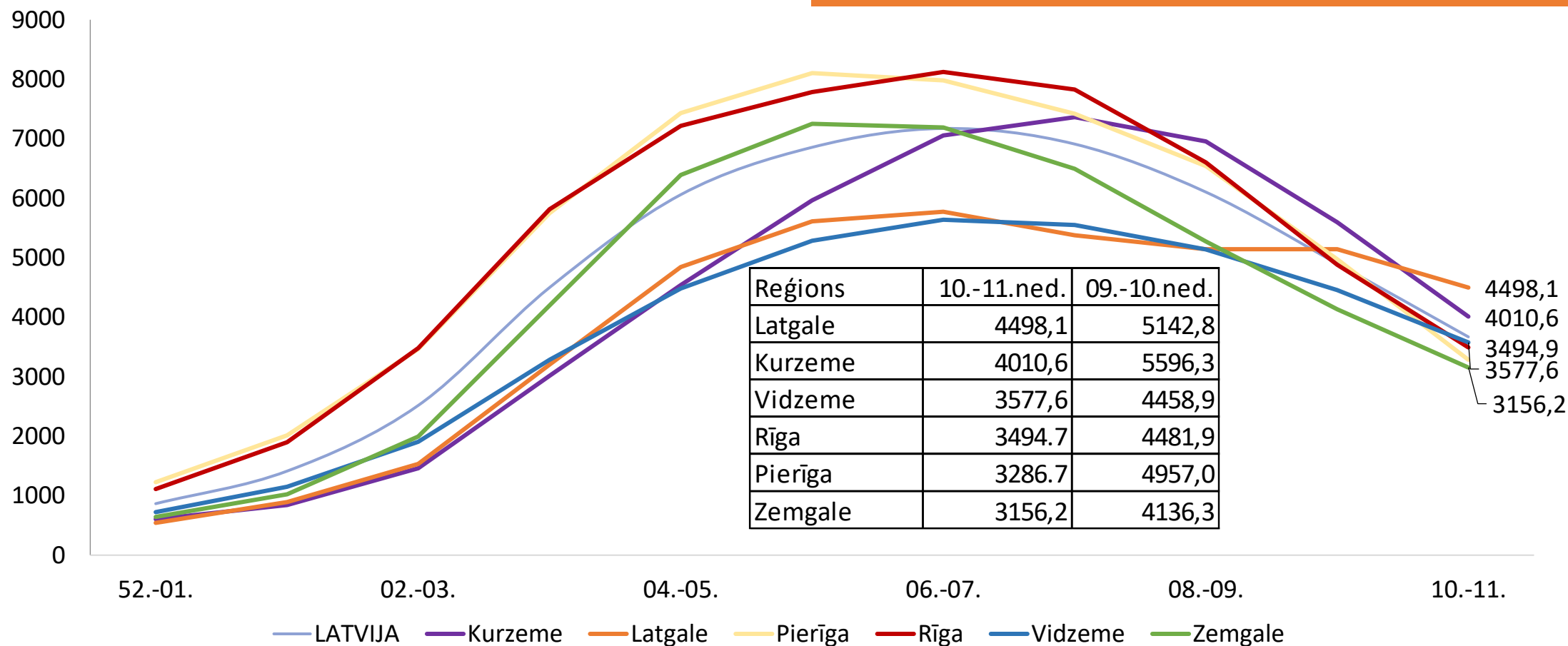




Veselības ministrija

14 dienu kumulatīvais Covid-19 gadījumu skaits uz 100 000 iedzīvotāju Latvijas reģionos (2021.gada 52. – 2022. gada 11. nedēļa)

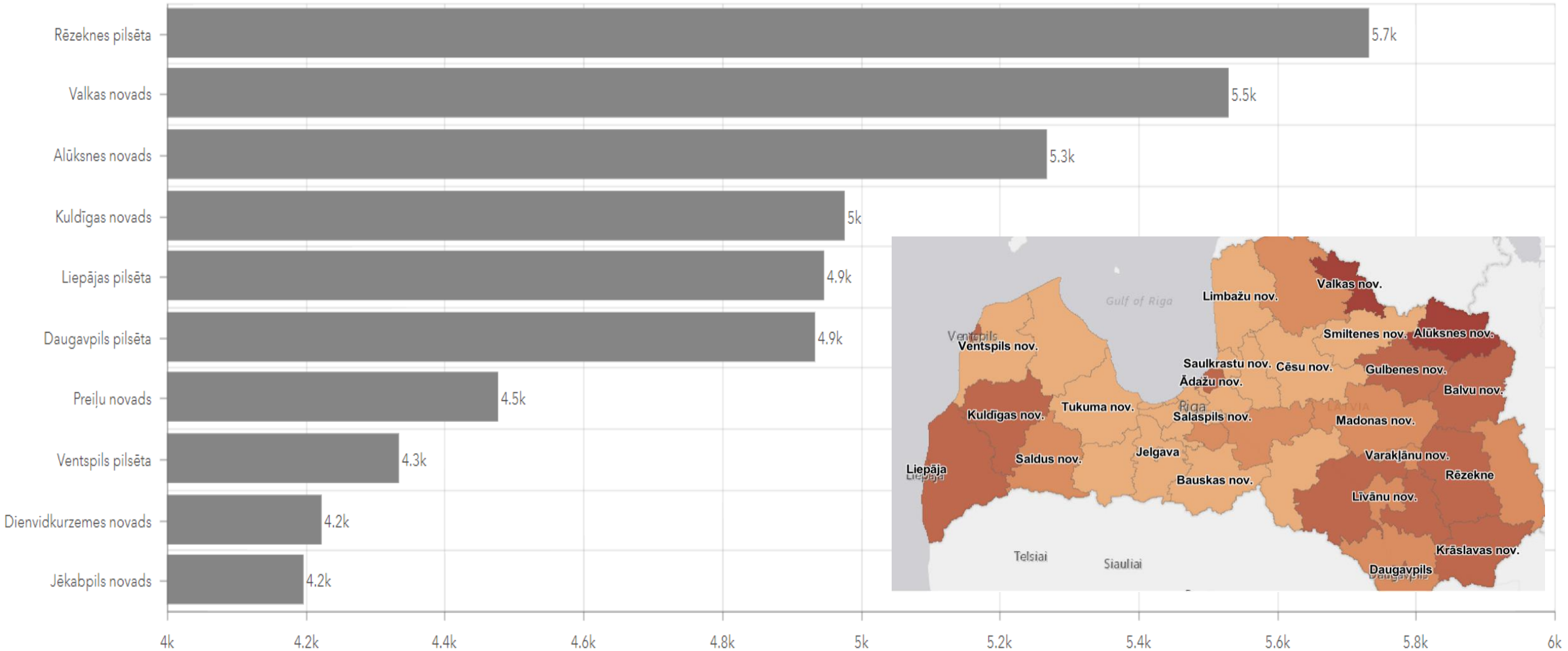
Saslimstība ar Covid-19 samazinās visos reģionos.





Veselības ministrija

10 pilsētas un novadi ar visaugstāko saslimstību ar Covid-19

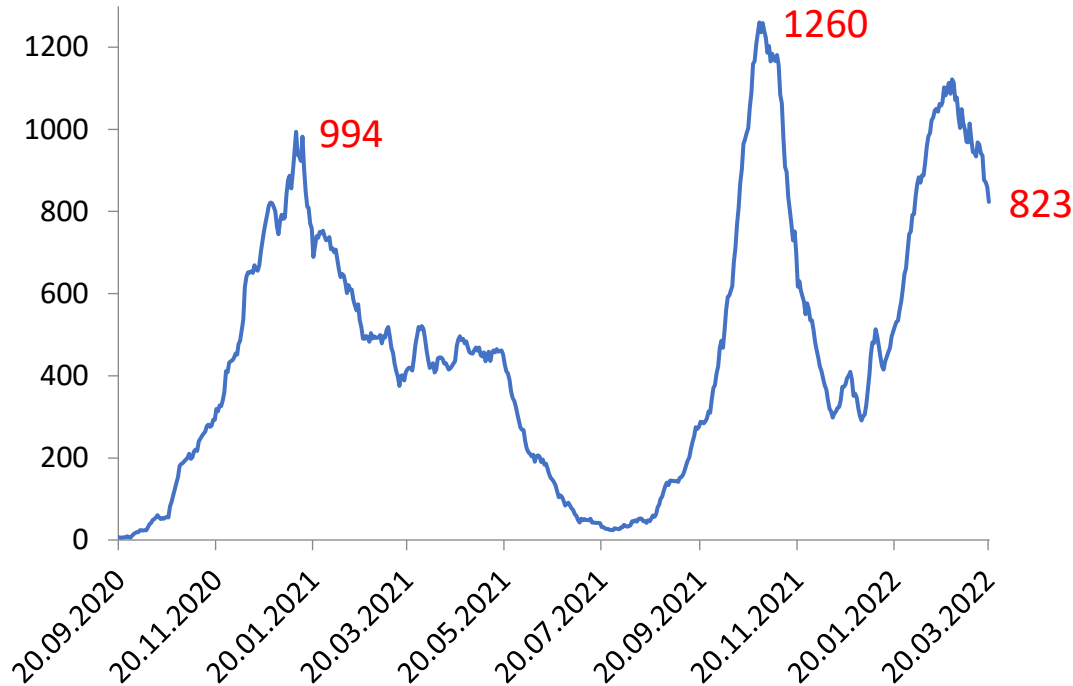




Veselības ministrija

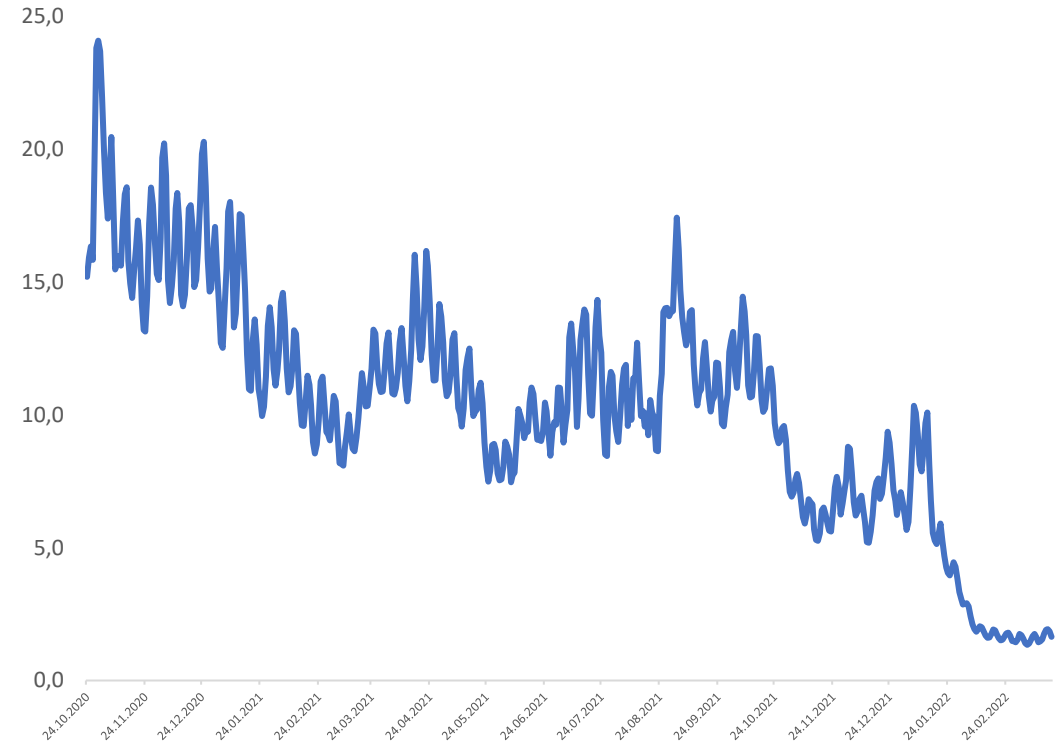
7 dienu kumulatīvais stacionēto ar SARS-CoV-2 inficēto pacientu skaits un īpatsvars (%) **uz 20.03.2022.**

7 dienu kumulatīvais stacionēto ar SARS-CoV-2 inficēto pacientu skaits



7 dienu tendence: **-15%** (vidēji 118 dienā)

Stacionēto pacientu īpatsvars (%) pa dienām



Vidēji: **1,7%** (pirms nedēļas – 1,5%)

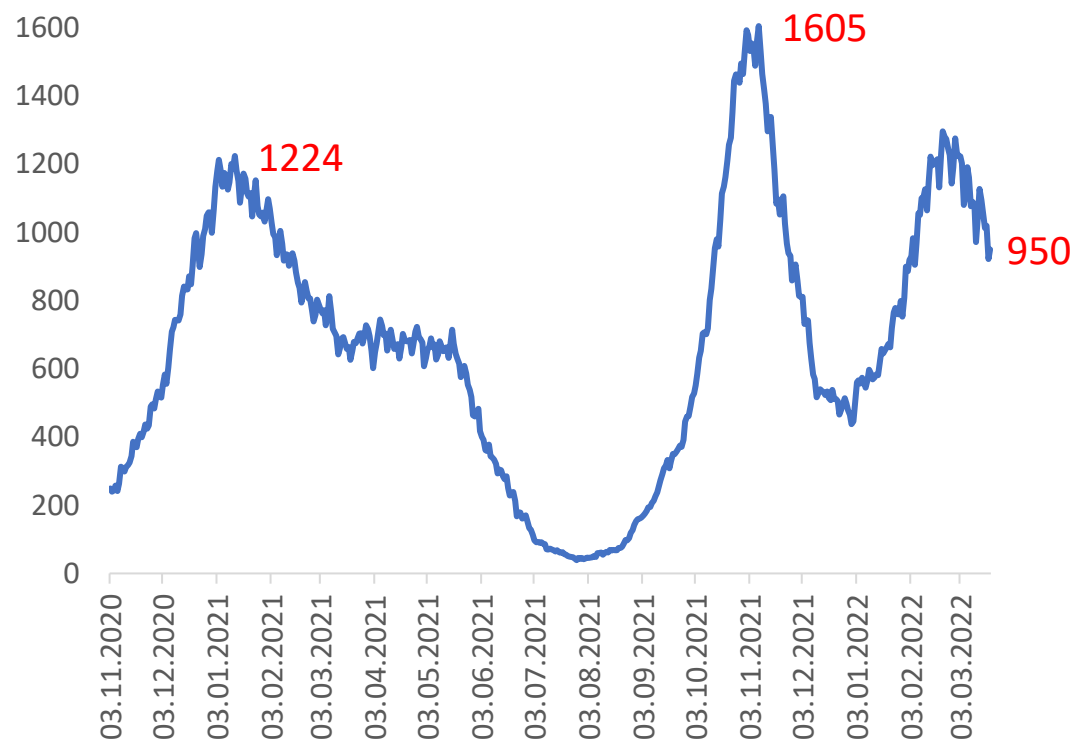


Veselības ministrija

Ar SARS-CoV-2 inficēto pacientu skaits stacionāros pa dienām **uz 20.03.2022.**

Ar SARS-CoV-2 inficēto pacientu stacionēšanas epizožu skaits uzrāda samazinājuma tendenci.

Ar SARS-CoV-2 inficēto pacientu skaits stacionāros pa dienām



7 dienu tendence: **-6%**

Covid-19 pacientu skaits stacionāros ar smagu Covid-19 slimības gaitu

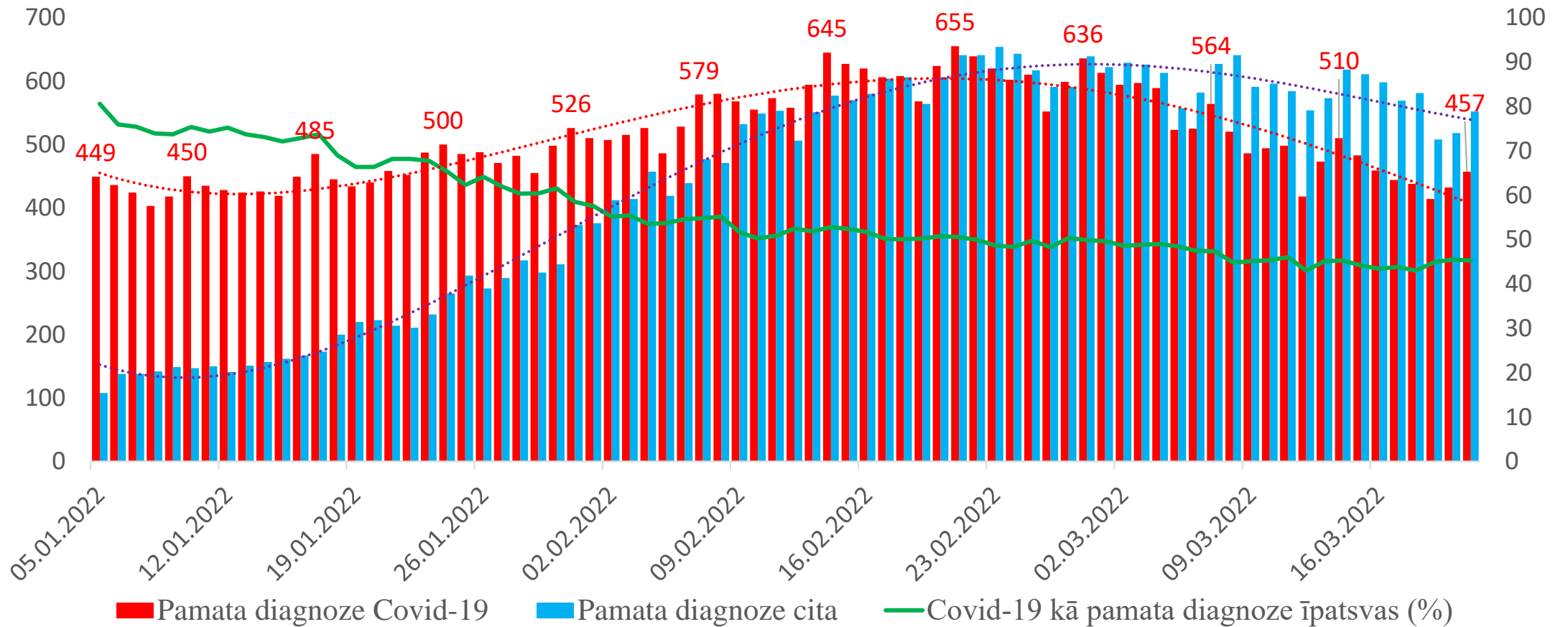


7 dienu tendence: **-6%**



Veselības ministrija

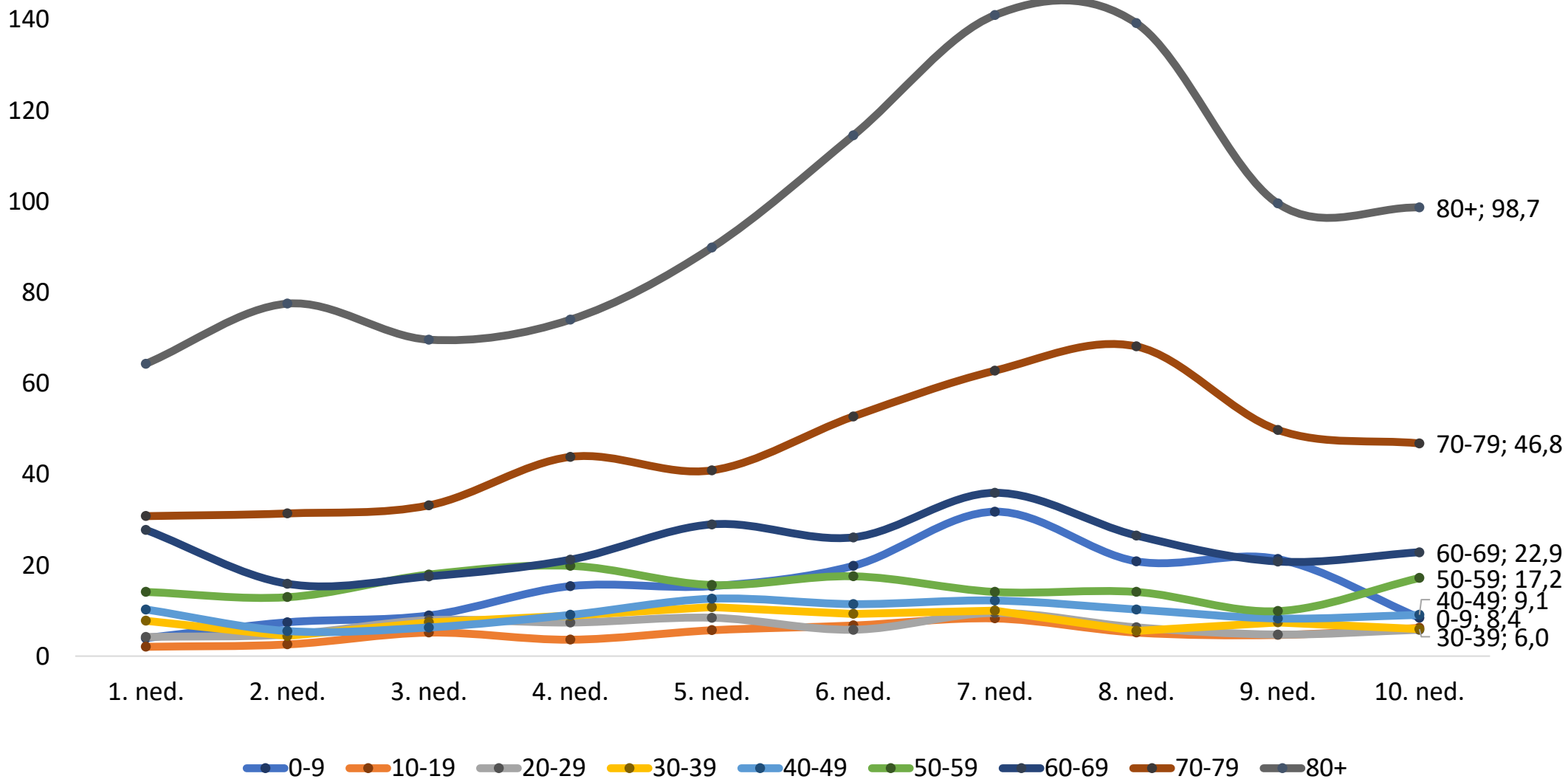
Stacionēto pacientu ar SARS-CoV-2 infekciju struktūra atkarībā no pamata diagnozes: Covid-19 vai cita





Veselības ministrija

Stacionētie ar stacionēšanas pamatdiagnozi Covid-19 un laboratoriski apstiprinātu Covid-19 infekciju saslimstība pa nedēļām un vecuma grupām uz 100 000 iedzīvotājiem



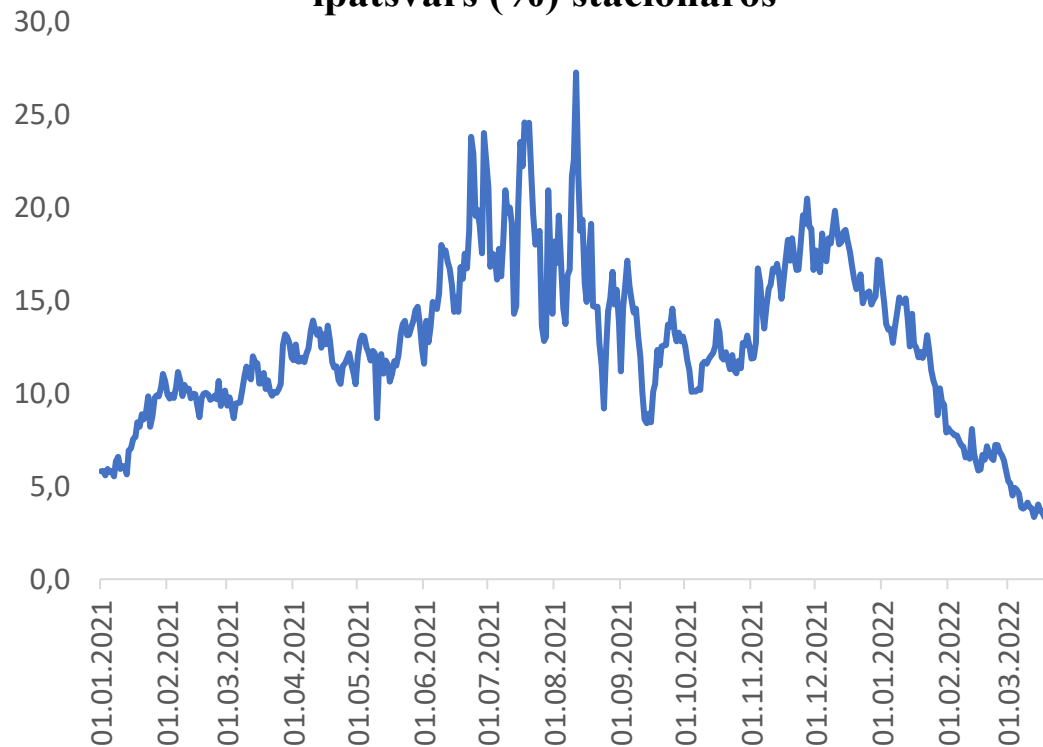


Veselības ministrija

Smagā stāvoklī esošo Covid-19 pacientu īpatsvars (%) stacionāros pa dienām un 7 dienu kumulatīvais nāves gadījumu skaits Covid-19 pacientiem **uz 20.03.2022.**

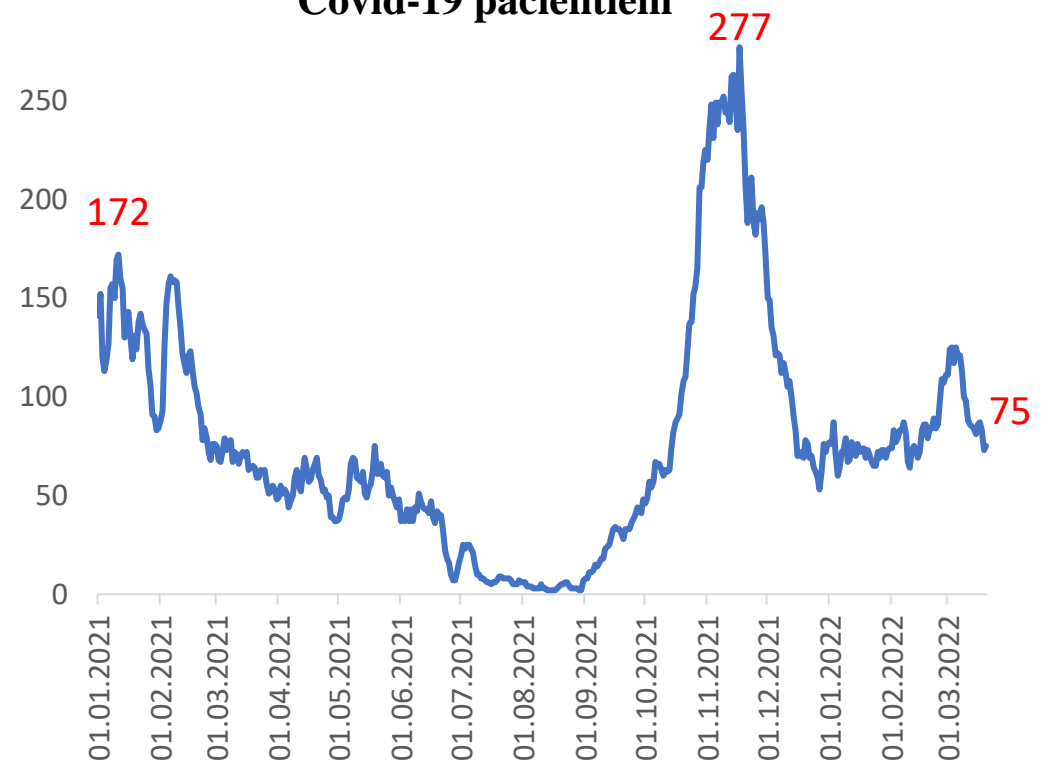
Nāves gadījumu skaits samazinājies par 12%, vidēji 11 gadījumi dienā.

Pacientu ar smagu Covid-19 slimības gaitu īpatsvars (%) stacionāros



Vidēji: **3,8%** (iepriekšējā nedēļā 3,8%)

7 dienu kumulatīvais nāves gadījumu skaits Covid-19 pacientiem

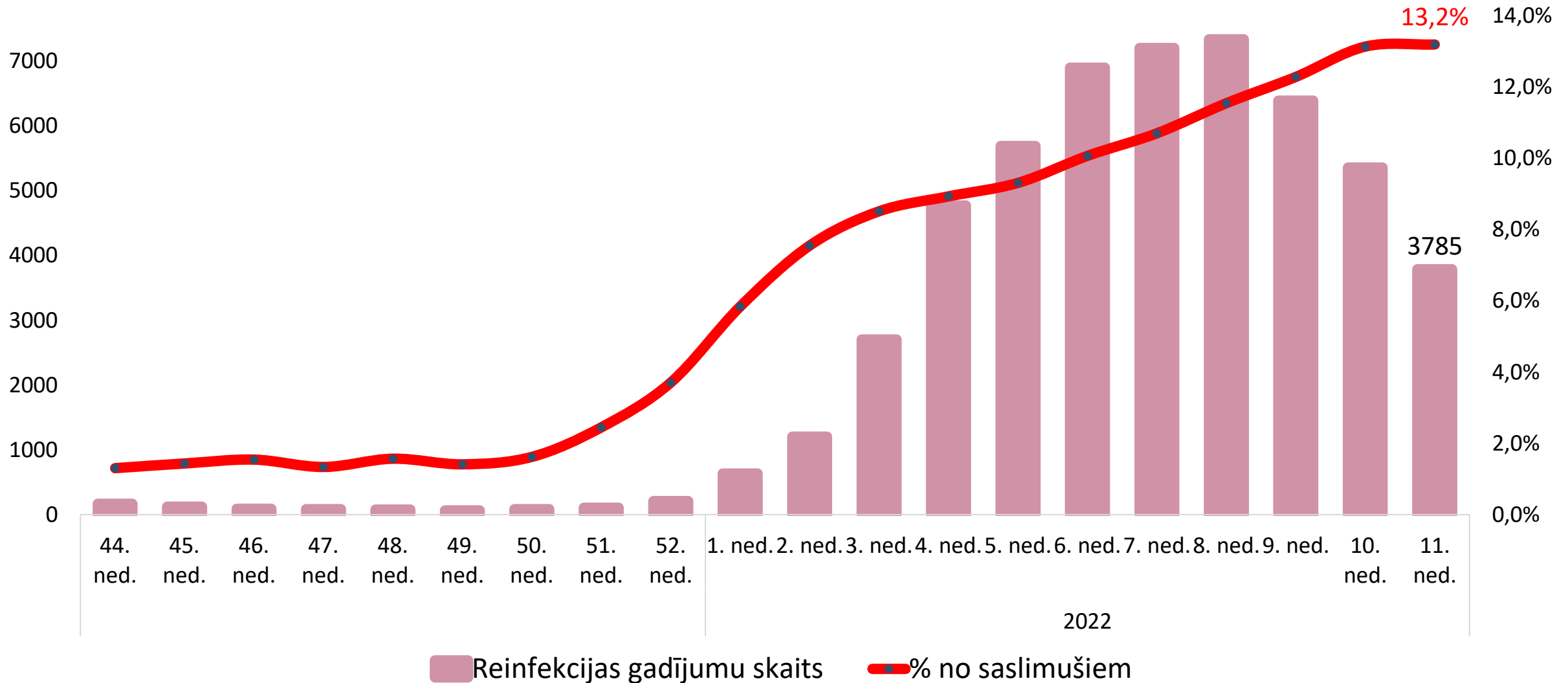


7 dienu tendence: **-12%** - vidēji **11** gadījumi dienā



Veselības ministrija

Covid-19 reinfekcijas gadījumi





Veselības ministrija

7 dienu kumulatīvais gadījumu un nāves gadījumu skaits uz 1 000 000 iedz. Latvijā un ES valstīs kopā

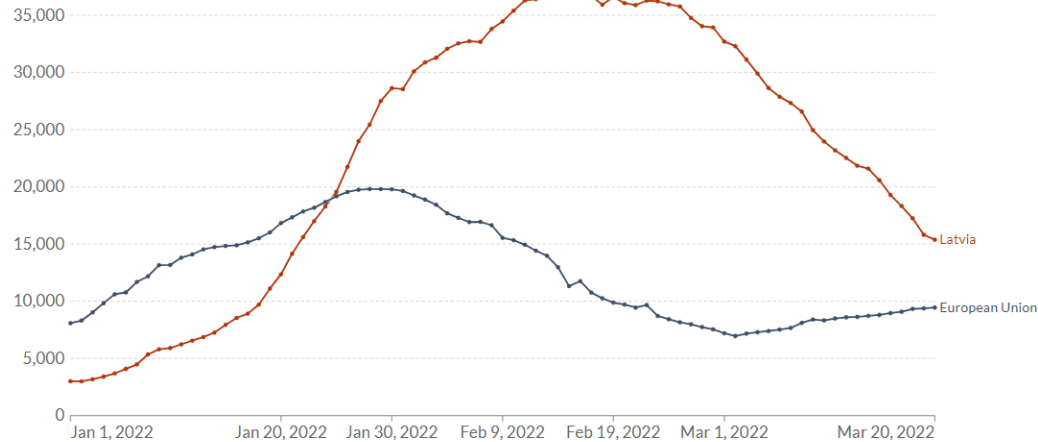
7 dienu kumulatīvais gadījumu skaits uz 1 000 000 iedz.

Weekly confirmed COVID-19 cases per million people

Weekly confirmed cases refer to the cumulative number of confirmed cases over the previous week.

Our World in Data

LINEAR LOG



Source: Johns Hopkins University CSSE COVID-19 Data

CC BY

▶ Jan 29, 2020 ◀ Mar 20, 2022

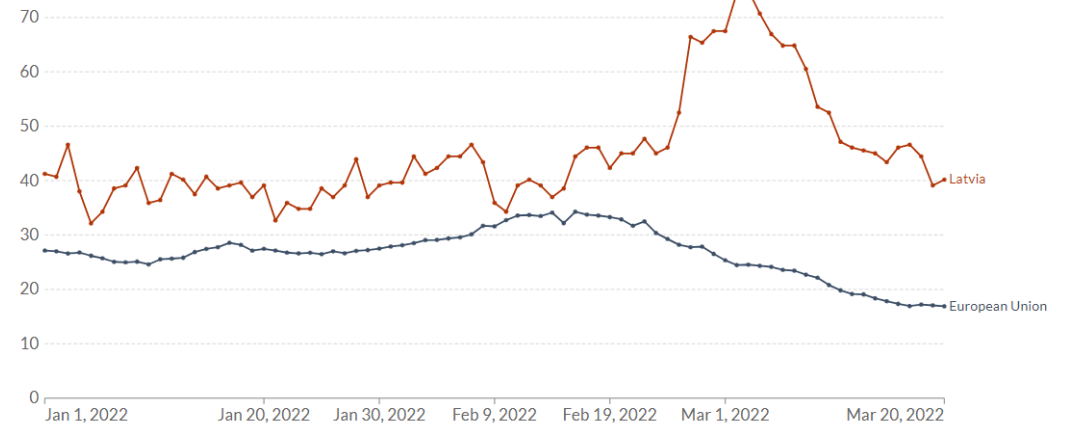
7 dienu nāves gadījumu skaits Covid-19 pacientiem uz 1 000 000 iedz.

Weekly confirmed COVID-19 deaths per million people

Weekly confirmed deaths refer to the cumulative number of confirmed deaths over the previous week. For some countries the number of confirmed deaths is much lower than the true number of deaths. This is because of limited testing and challenges in the attribution of the cause of death.

Our World in Data

LINEAR LOG



Source: Johns Hopkins University CSSE COVID-19 Data

CC BY



Veselības ministrija

Covid-19 atsevišķās ES valstīs

7 dienu kumulatīvais gadījumu skaits uz 1 000 000 iedz.

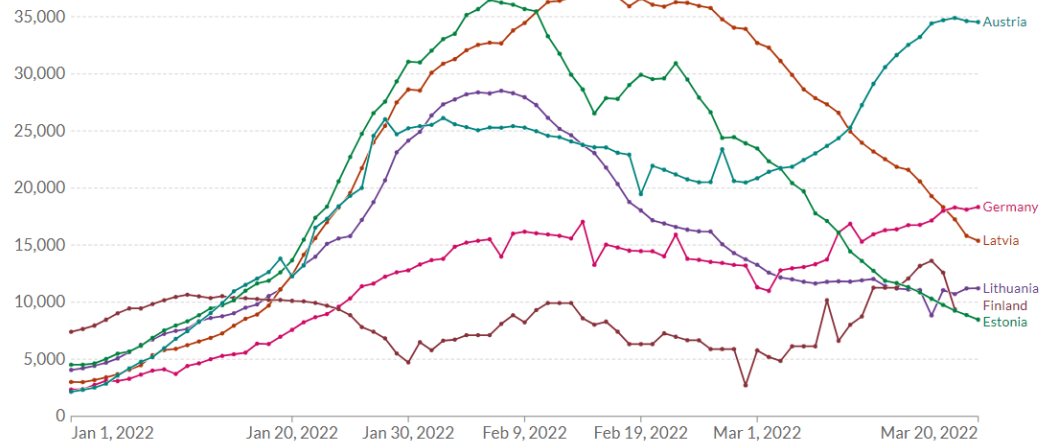
7 dienu nāves gadījumu skaits Covid-19 pacientiem uz 1 000 000 iedz.

Weekly confirmed COVID-19 cases per million people

Weekly confirmed cases refer to the cumulative number of confirmed cases over the previous week.

Our World in Data

LINEAR LOG



Source: Johns Hopkins University CSSE COVID-19 Data

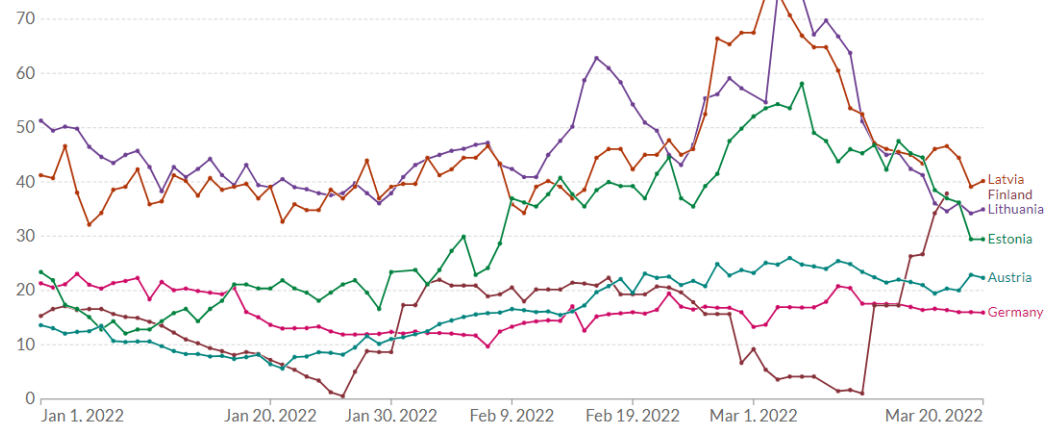
CC BY

Weekly confirmed COVID-19 deaths per million people

Weekly confirmed deaths refer to the cumulative number of confirmed deaths over the previous week. For some countries the number of confirmed deaths is much lower than the true number of deaths. This is because of limited testing and challenges in the attribution of the cause of death.

Our World in Data

LINEAR LOG



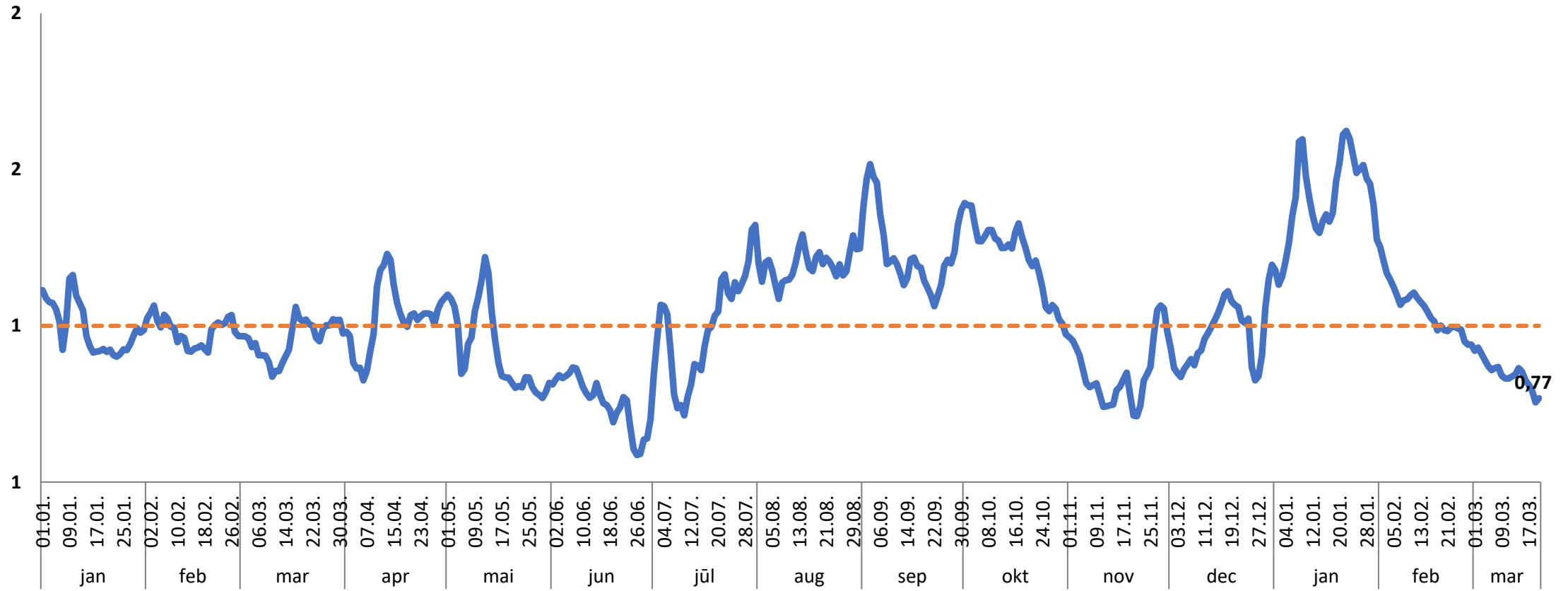
Source: Johns Hopkins University CSSE COVID-19 Data

CC BY



Veselības ministrija

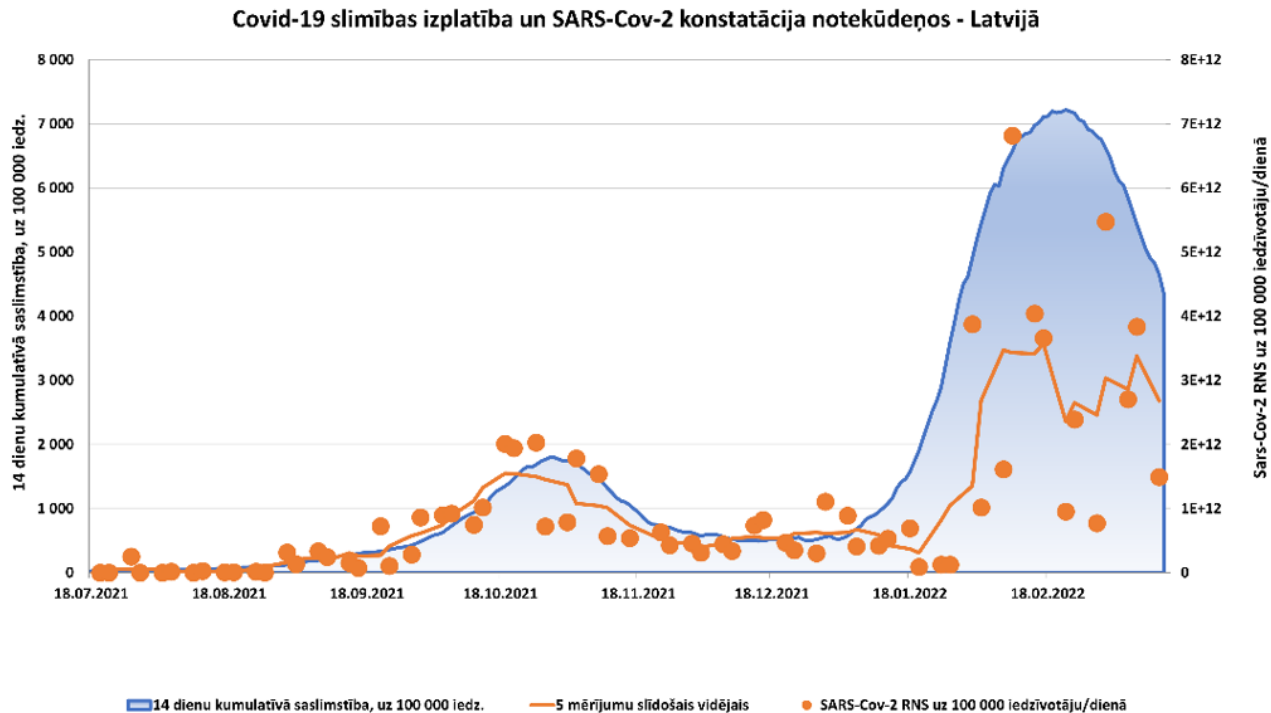
Covid-19 infekcijas reprodaktivitātes koeficients (R) pa dienām Latvijā (provizoriski uz 20.03.2022. $R = 0,77$)





Veselības ministrija

SARS-CoV-2 monitorings notekūdeņos

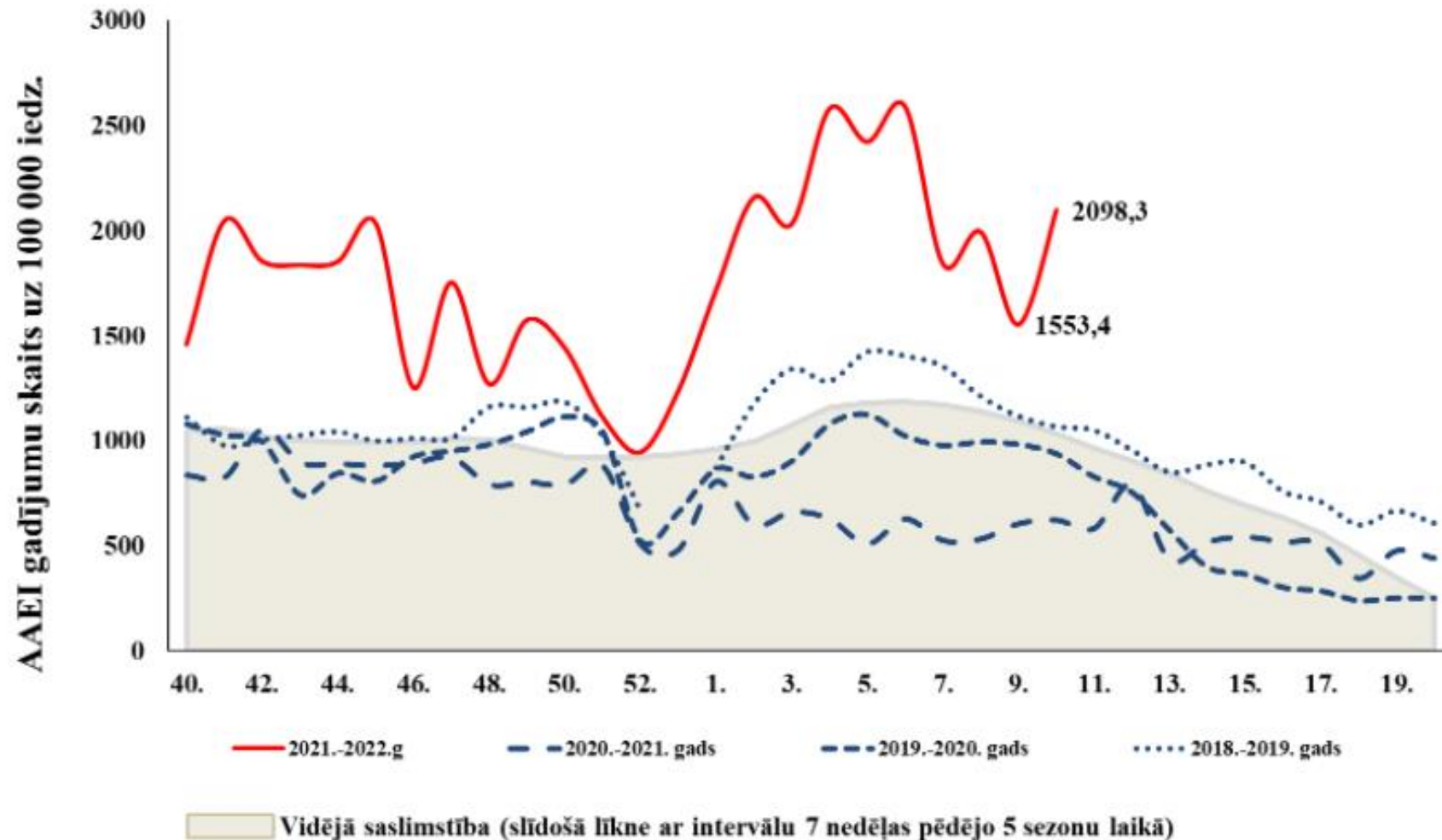


- Kopējā RNS koncentrācijas tendence stabilizējas (kritums nav novērtos lielākoties saistītā ar rezultātiem 3 pilsētās – Valmierā, Jēkabpilī, Daugavpilī, kur novērots ļoti straujš RNS koncentrācijas pieaugums) un nesakrīt ar saslimstības izplatības tendenci un varētu liecināt par saslimstības izplatīšanās palēnināšanos atsevišķās teritorijās
- Visos paraugos dominēja B.1.1.529 (Omicron) līnijai raksturīgās mutācijas, bet arī B.1.617.2 (Delta) līnijai raksturīgās mutācijas tika identificētas gandrīz visos paraugos



Veselības ministrija

Akūtas augšējo elpceļu infekcijas 2021.–2022. gadā un iepriekšējās sezonās pa nedēļām (slimnieku vēršanās pie ģimenes ārstiem)





Veselības ministrija

Covid-19 gadījumi Ukrainas civiliedzīvotājiem (07.03.-20.03.)

Vecuma grupas	10. ned.	11. ned.	Kopā
0-4	1	4	5
5-9	0	1	1
10-14	0	1	1
15-19	2	1	3
20-24	0	0	0
25-29	0	1	1
30-39	3	4	7
40-49	3	6	9
50-59	2	1	3
60-64	0	0	0
65-69	2	4	6
70-74	2	4	6
75-79	1	1	2
80+	2	5	7
Kopā	18	33	51

- Kopā CAK vērsušās 9333 personas (informācija uz 20.03.2022)
- Covid-19 gadījumu skaits uz 100 000 Ukrainas civiliedzīvotājiem – **546,4**
- **6,7 reizes mazāk nekā Latvijas iedzīvotājiem**
- Sievietes – 37 (73%)
- Vīrieši – 14 (23%)



Veselības ministrija

Covid-19 gadījumi Ukrainas civiliedzīvotājiem (07.03.-20.03.)

Tika hospitalizēti 5 (10%) cilvēki:

Bērnu klīniskā universitātes slimnīca	1
Jelgavas pilsētas slimnīca	1
Stacionārs «GAIĻEZERS»	2
Vidzemes slimnīca	1

Uzturēšanas adrese:

Rīga	34
Jelgava	2
Salaspils novads	2
Talsu novads	2
Jēkabpils novads	1
Ventspils	1
Valkas novads	1
Valmieras novads	1
Jūrmala	1
Jelgavas novads	1
Nav zināms	5



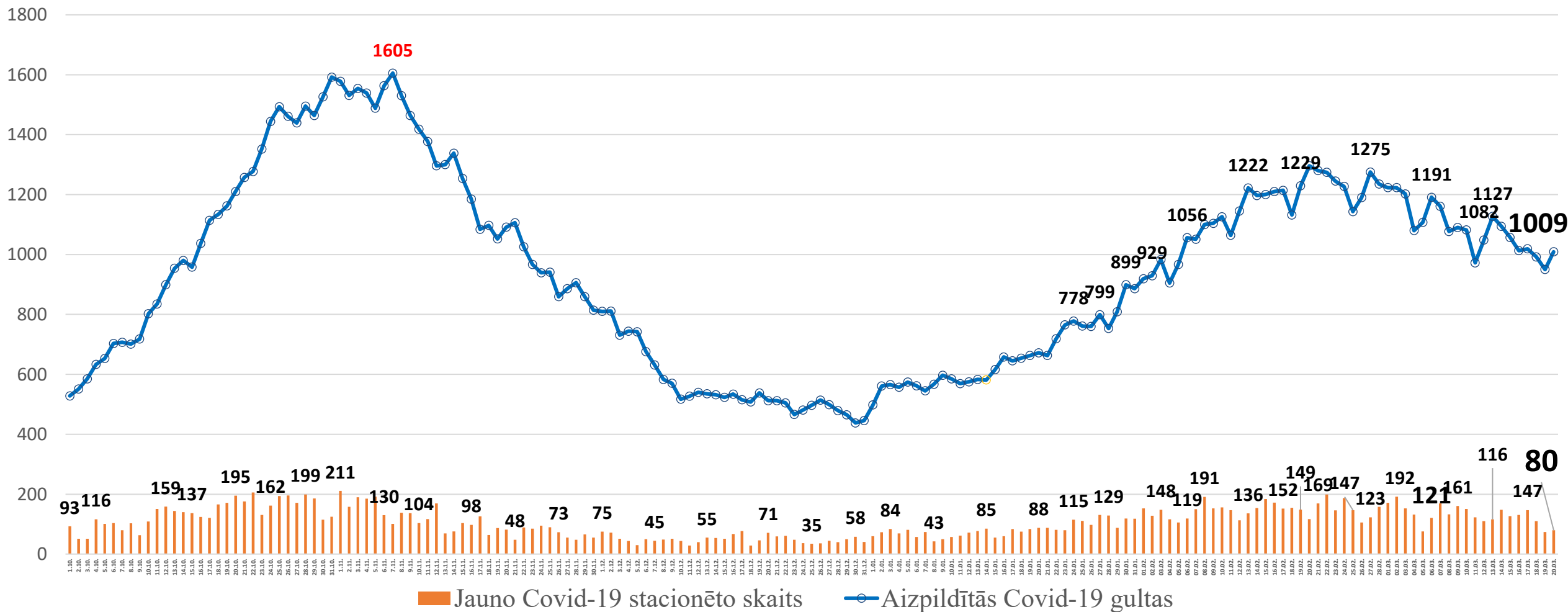
Veselības ministrija

Veselības aprūpes sistēmas kapacitāte un noslodze



Veselības ministrija

Situācijas raksturojums: 2021. gada oktobris - 2022. gada marts

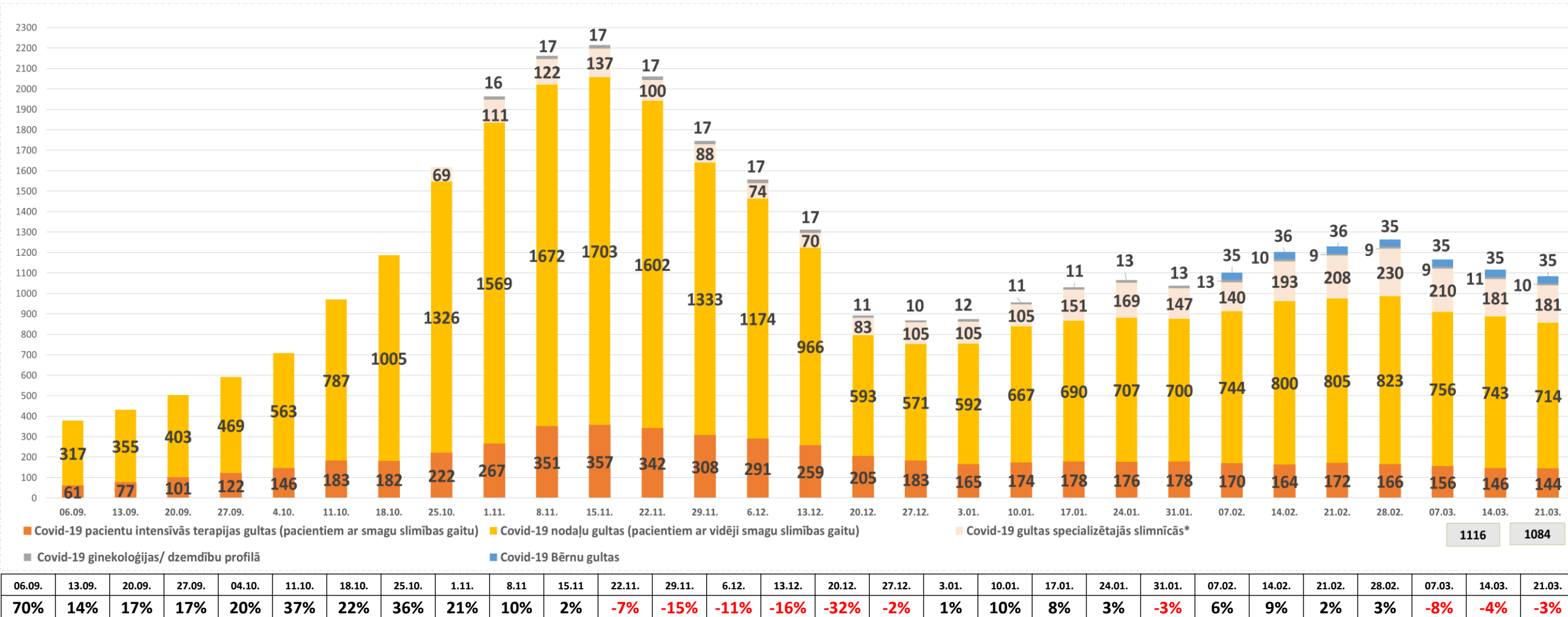




Veselības ministrija

Covid-19 pacientiem pārprofilēto gultu skaits

Nedēļas laikā par 3% samazinājies pārprofilēto Covid-19 gultu skaits no 1116 uz 1084
Covid-19 pacienti papildus tiek ārstēti citu profilu nodaļās, kā arī specializētajās slimnīcās.



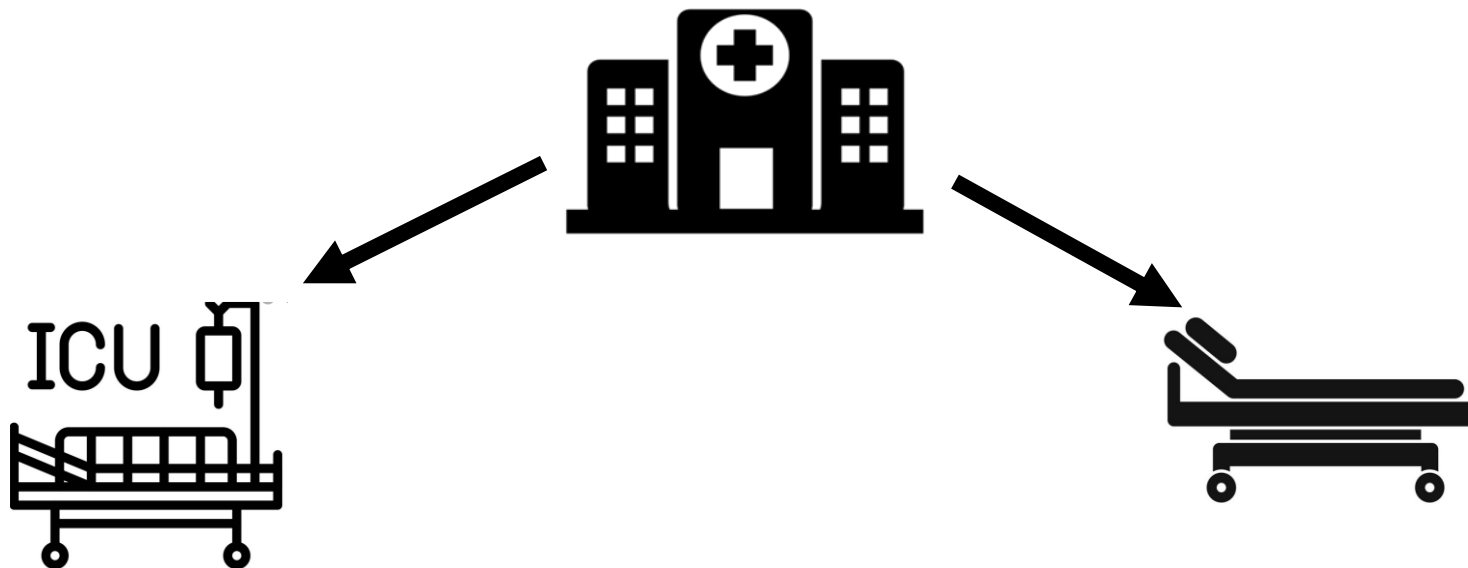


Veselības ministrija

Covid-19 pārprofilēto gultu noslodze

Covid-19 pārprofilēto gultu noslodze iepriekšējā nedēļā 68%

21.03. 69% COVID-19 GULTU IR AIZŅEMTAS;
PERIODĀ NO 14.03. LĪDZ 20.03. – 68%



53% COVID-19 IT GULTU IR AIZŅEMTAS;
PERIODĀ NO 14.03. LĪDZ 20.03. – 44%

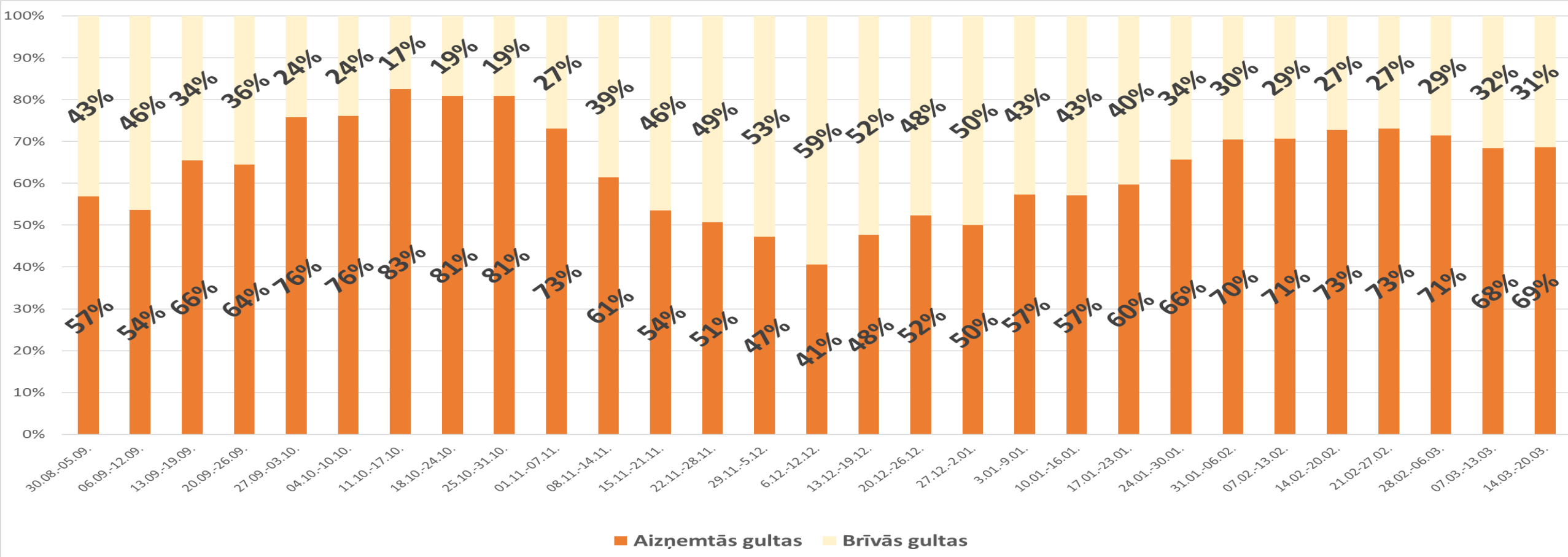
73% COVID-19 NODAĻU GULTU IR AIZŅEMTAS;
PERIODĀ NO 14.03. LĪDZ 21.03. – 74%



Veselības ministrija

Covid-19 pārprofilēto gultu noslodze

14.03. – 20.03. 69% noslodze.
(Covid-19 gultu noslodze pieaugusi pret iepriekšējo nedēļu)



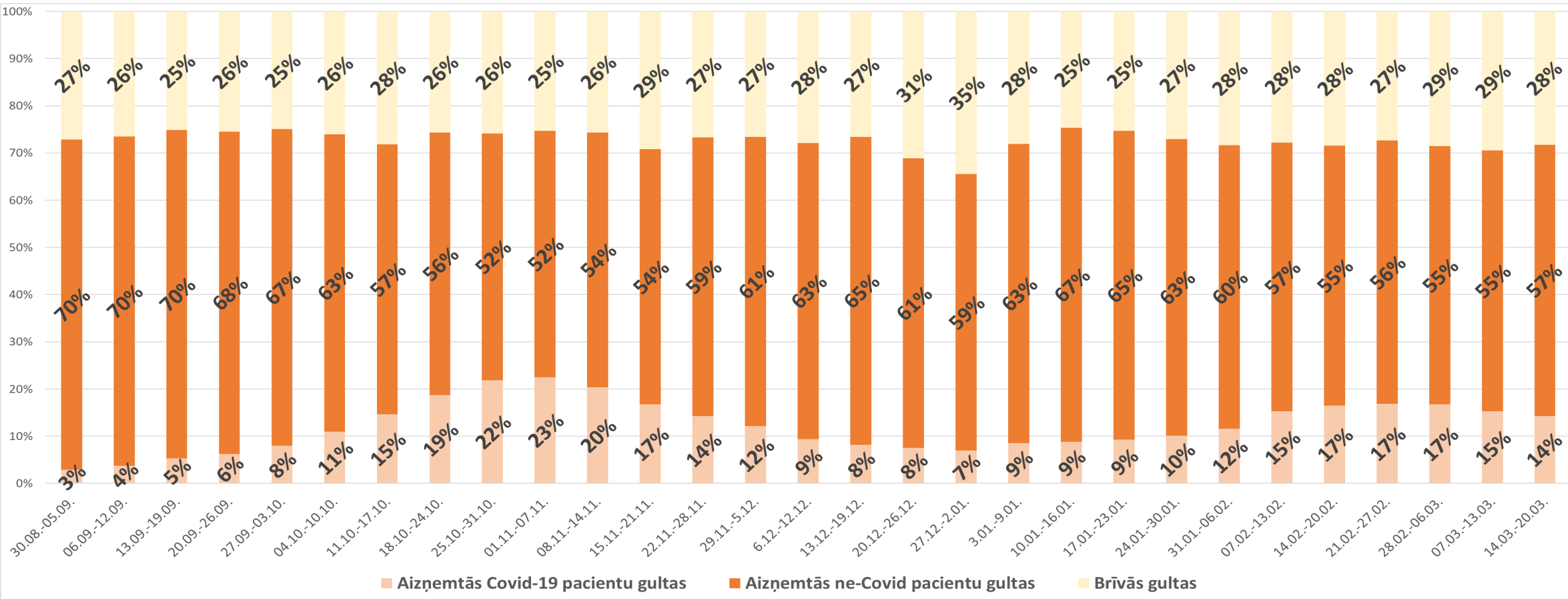
Aizņemtās gultas	30.08.-05.09.	06.09.-12.09.	13.09.-19.09.	20.09.-26.09.	27.09.-03.10.	04.10.-10.10.	11.10.-17.10.	18.10.-24.10.	25.10.-31.10.	01.11.-07.11.	08.11.-14.11.	15.11.-21.11.	22.11.-28.11.	29.11.-5.12.	6.12.-12.12.	13.12.-19.12.	20.12.-26.12.	27.12.-2.01.	3.01.-9.01.	10.01.-16.01.	17.01.-23.01.	24.01.-30.01.	31.01.-6.02.	07.02.-13.02.	14.02.-20.02.	21.02.-27.02.	28.02.-06.03.	07.03.-13.03.	14.03.-20.03.
	57%	54%	66%	64%	76%	76%	83%	81%	81%	73%	61%	54%	51%	47%	41%	48%	52%	50%	57%	57%	60%	66%	70%	71%	73%	73%	71%	68%	69%

21 Neatliekamās medicīniskās palīdzības slimnīcas kopējā gultu noslodze (vidēji nedēļā)



Veselības ministrija

14.03. – 20.03. 71% noslodze.
Pēdējās nedēļas laikā proporcionāli samazinājies Covid-19 pacientu skaits no 17% uz 14% no kopējā aizņemto gultu skaita.

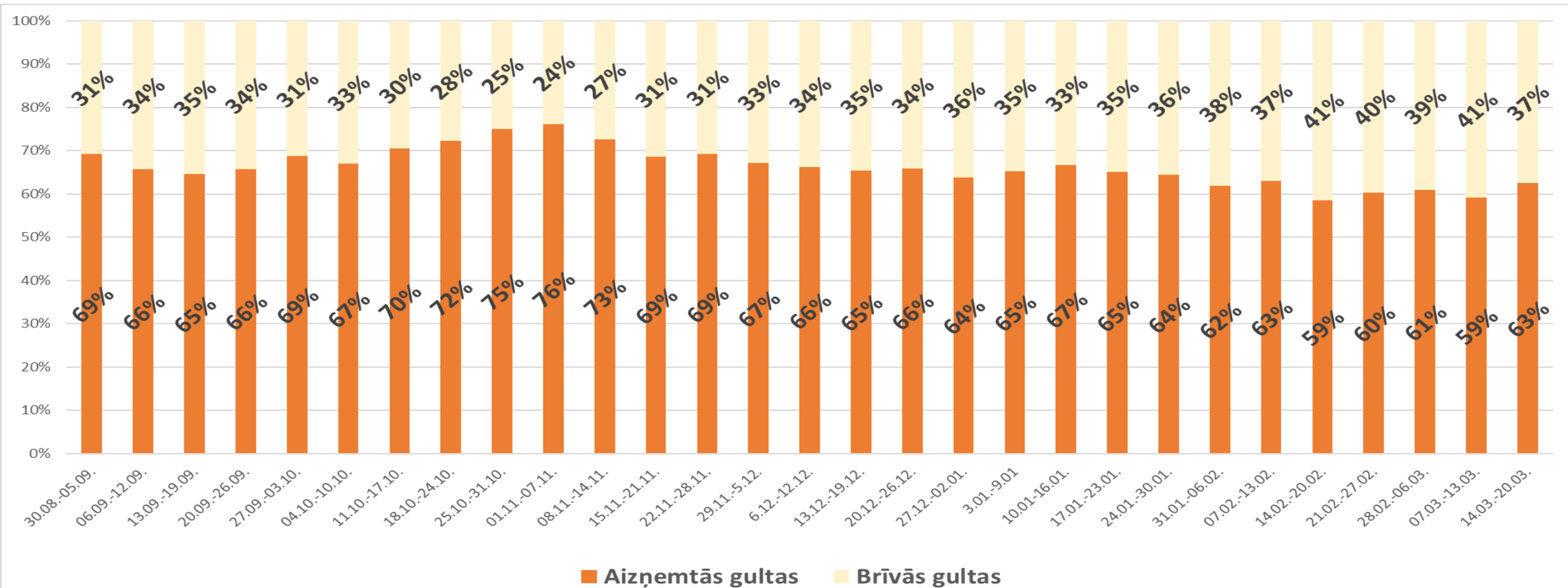




Veselības ministrija

21 Neatliekamās medicīniskās palīdzības slimnīcas intensīvās terapijas 2. un 3. līmeņa kopējā gultu noslodze (vidēji nedēļā)

14.03. –20.03. 63% noslodze (IT gultu noslodze palielinājusies)

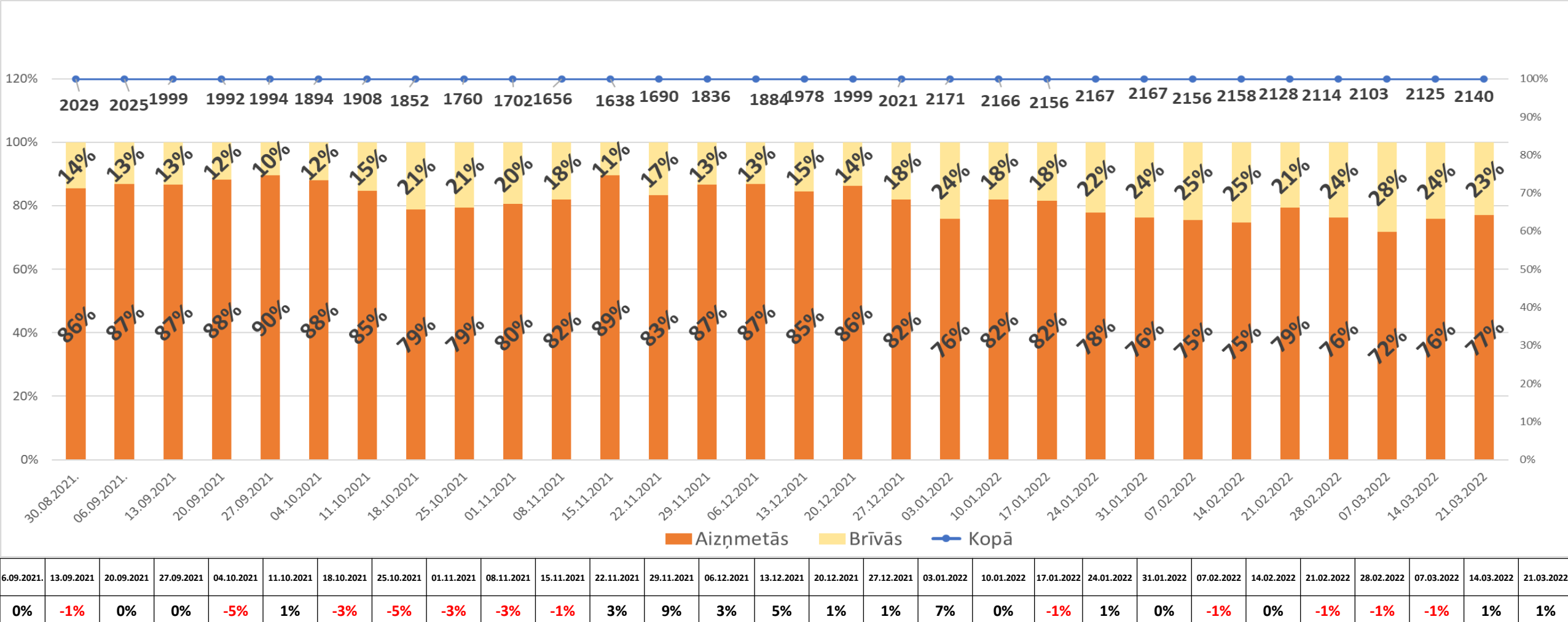


21 Neatliekamās medicīniskās palīdzības slimnīcas terapeitisko gultu kopējā noslodze septembrī- martā



Veselības ministrija

21.03. – 77% noslodze. Terapijas profila gultu noslodze pieaugusi

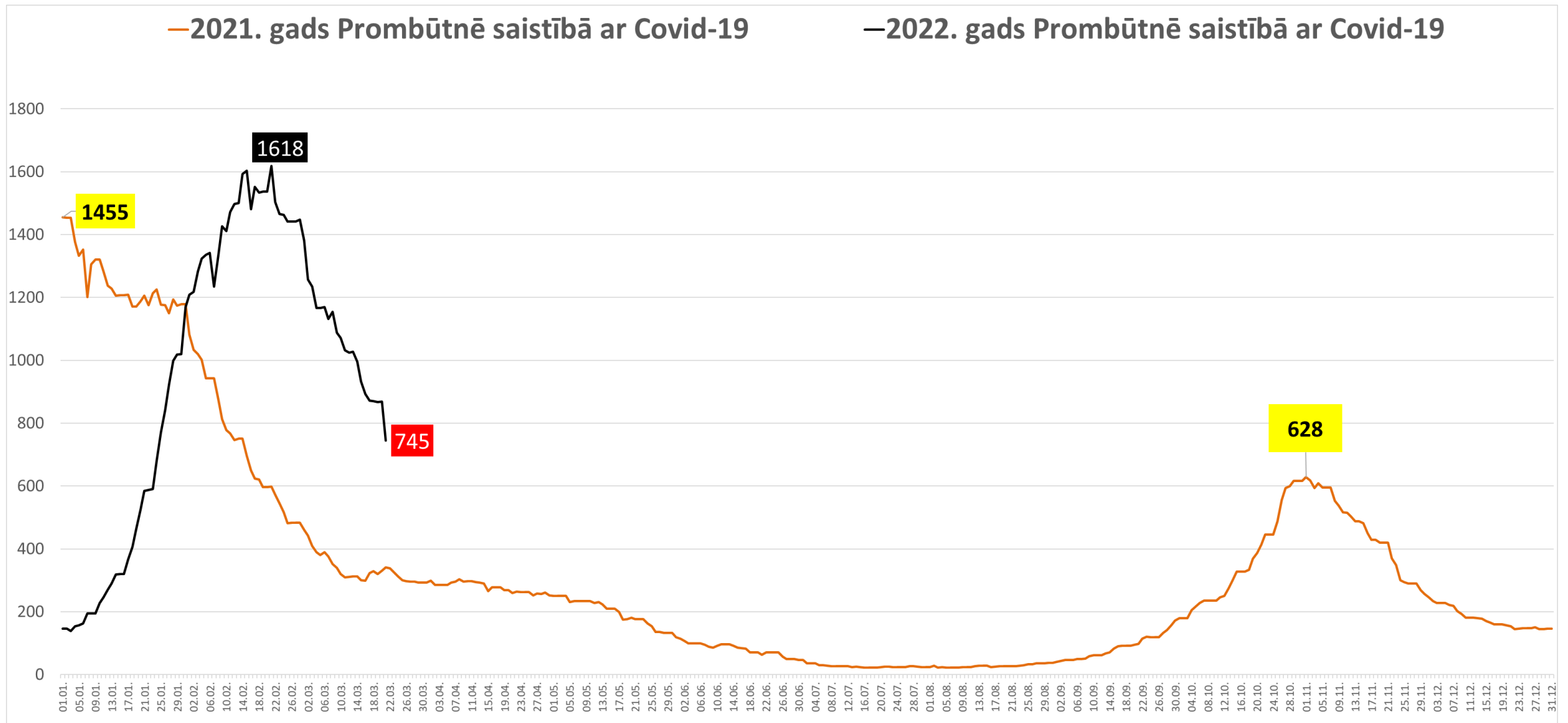


Darbinieki prombūtnē saistībā ar Covid-19 (dati no vairāk nekā 40 ārstniecības iestādēm)



Veselības ministrija

Turpinās prombūtnē esošo un ar Covid-19 inficēto darbinieku skaita samazinājums (21.02.2022. sasniegts līdz šim augstākais vienlaicīgi prombūtnē esošo darbinieku skaits Covid-19 dēļ, pārsniedzot 2020.gada nogales rādītājus)

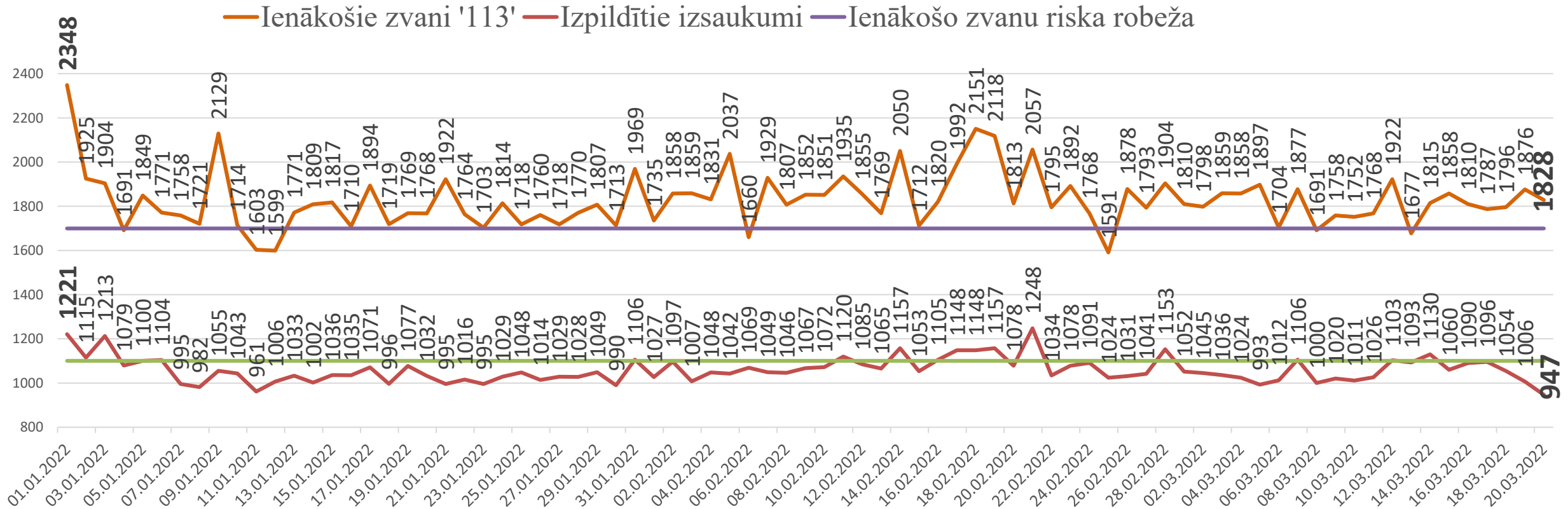




Veselības ministrija

Neatliekamās medicīniskās palīdzības dienesta operatīvās vadības centrā ienākošo zvanu skaits un brigāžu izpildīto izsaukumu skaits

Laika periodā 01.03.2022 – 20.03.2022 **113 ienākošo zvanu skaits** (vid. dnn 1807) **par 3% zemāks nekā februārī** (vid. dnn 1868). **Izpildīto izsaukumu skaits par 4% zemāks** (vid. dnn 1045) **nekā februārī** (vid. dnn 1084).



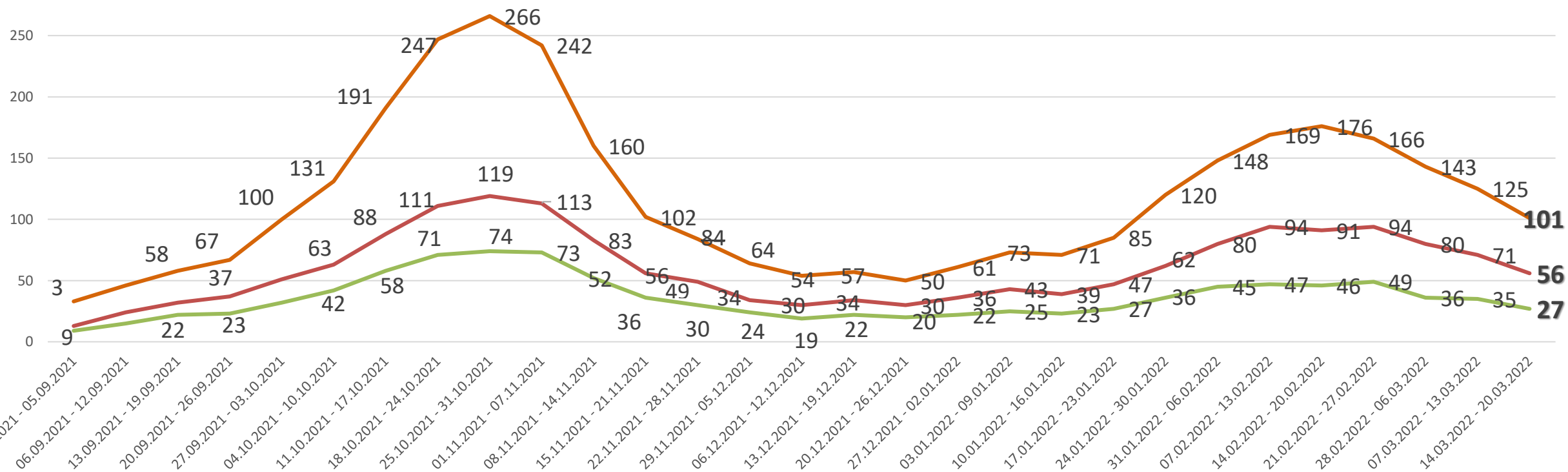


Veselības ministrija

NMPD izsaukumu skaits pie Covid-19 pacientiem

Pēdējās nedēļas laikā izsaukumu skaits un nogādāto skaits ar Covid-19 samazinājies, salīdzinot ar iepriekšējām nedēļām.

- Izsaukumu skaits pie pacientiem ar diagnozēm U07.1 Covid-19, ja vīruss identificēts vai U07.2 Covid-19, ja vīruss nav identificēts
- Nogādāti ārstniecības iestādē ar diagnozēm U07.1 Covid-19, ja vīruss identificēts vai U07.2 Covid-19, ja vīruss nav identificēts
- Nogādāti ārstniecības iestādē ar pamata diagnozēm U07.1 Covid-19, ja vīruss identificēts vai U07.2 Covid-19, ja vīruss nav identificēts





Veselības ministrija

Paldies par uzmanību!