

**KOMPLEKSI RISINĀJUMI
AUGSTVĒRTĪGAI IZGLĪTĪBAS
NODROŠINĀŠANAI
VISPĀRĒJĀ PAMATA UN VIDĒJĀ
IZGLĪTĪBĀ:
ILGTSPĒJĪGA IZGLĪTĪBAS EKOSISTĒMA
UN EFEKTĪVS FINANSĒŠANAS MODELIS**

15.08.2023., ar grozījumiem 23.10.2023.

SATURS

IEVADS.....	3
1. AUGSTVĒRTĪGA IZGLĪTĪBAS NODROŠINĀŠANA UN EFEKTĪVA PĀRVALDĪBA.....	6
2. ESOŠĀS SITUĀCIJAS NOVĒRTĒJUMS	10
2.1. IZGLĪTĪBAS KVALITĀTES NOVĒRTĒJUMS	10
2.1.1. SKOLĒNU MĀCĪBU SNIEGUMA NOVĒRTĒJUMS	10
2.1.2. STARPTAUTISKO PĒTĪJUMU REZULTĀTI.....	13
2.1.3. SKOLĒNU UN PEDAGOGU LABIZJŪTAS NOVĒRTĒJUMS	16
2.2. PEDAGOGU NODROŠINĀJUMS.....	17
2.3. PĀRMAIŅAS DEMOGRĀFIJĀ	20
2.4. ESOŠĀ PAŠVALDĪBU IZGLĪTĪBAS IESTĀŽU TĪKLA NOVĒRTĒJUMS.....	23
2.4.1. IZGLĪTĪBAS IESTĀŽU UN SKOLĒNU SKAITS.....	23
2.4.2. IZGLĪTĪBAS IESTĀŽU TĪKLA IZMAKSAS	25
2.4.3. MĀCĪBU TELPU NOSLODZE UN IZGLĪTĪBAS IESTĀDES KAPACITĀTE	26
3. RISINĀJUMI.....	28
3.1. ILGTSPĒJĪGA IZGLĪTĪBAS EKOSISTĒMA	29
3.1.1. ILGTSPĒJĪGA VISPĀRĒJĀS PAMATA UN VIDĒJĀS IZGLĪTĪBAS IESTĀŽU TĪKLA RAKSTUROJUMS	29
3.1.2. KRITĒRIJI ILGTSPĒJĪGA SKOLU TĪKLA IZVEIDEI	31
3.1.3. IEGULDĪJUMI IZGLĪTĪBAS INFRASTRUKTŪRAS KAPACITĀTĒ	33
3.2. JAUNS PEDAGOGU ATALGOJUMA FINANSĒŠANAS MODELIS.....	34
4. TĀLĀKĀS DARBĪBAS UN LAIKA GRAFIKS	38
PIELIKUMI.....	40

Ministru kabineta 2021. gada 22. jūnija rīkojums Nr. 436 "Par Izglītības attīstības pamatnostādēm 2021. - 2027. gadam" paredz vairākus **rīcības virzienus un uzdevumus politikas mērķa sasniegšanai**, piemēram,

- mūsdienīgs, kvalitatīvs un uz darba tirgū augsti novērtētu prasmju attīstīšanu orientēts izglītības piedāvājums;
- vispārējās izglītības nodrošinājums ar mūsdienīgas un kvalitatīvas izglītības īstenošanai nepieciešamajiem resursiem, pilnveidotu mācību vidi un infrastruktūru;
- ilgtspējīga un efektīva izglītības sistēmas un resursu pārvaldība.

2023. gada 15. septembra *Deklarācijā par Evikas Siliņas vadītā Ministru kabineta iecerēto darbību* ir teikts, ka *kopējs darbs izglītības uzlabošanā ir veicamie soļi, lai vairotu ikviena Latvijas iedzīvotāja piederības sajūtu un kopējo valsts labklājību, kā arī, ka mūsdienu demogrāfijas izaicinājumi risināmi gan ar investīcijām bērnu nākotnē, gan ar kvalitatīvas izglītības iespējām no bērnības līdz sirmam vecumam*¹. Izglītības sistēmai jānodrošina katram bērnam iespēja apgūt nepieciešamās zināšanas un kompetences, kā arī jānostiprina motivācija un spēja turpināt izglīties pēc skolas beigšanas. **Ir jānodrošina ikvienam bērnam Latvijā neatkarīgi no dzīvesvietas kvalitatīva izglītība, kuru īsteno motivēti pedagogi ilgspējīgā izglītības iestādē.**

Izglītības kvalitāti ietekmē dažādi faktori, kas attiecīgi var būtiski ietekmēt **mācību sniegumu un skolēnu un skolotāju labizjūtu, kas vērtējami kā vieni no būtiskākajiem izglītības kvalitātes rādītājiem**. Apkopojot izglītības programmu akreditācijā pieejamos stundu vērošanas statistiskos rezultātus un izlases veidā atlasītus starptautiskajā vidē publicētos pētījumus pedagoģijā², secināts, ka **izglītības kvalitātei ir saistība ar skolēnu skaitu klasē un ka optimālais skolēnu skaits klasē ir intervālā no 12 līdz 36 skolēniem, atkarībā no izglītības pakāpes**. Savukārt Latvijas Universitātes Starpnozaru izglītības inovācijas centra pētījums "Kā izglītības sistēma var atbalstīt skolēnu, lai skolēni varētu apgūt 21. gadsimta prasībām atbilstošu izglītību?"³ pārliecinoši parāda, ka **mācīšanai un skolotāju profesionālās darbības kvalitātei ir tieša ietekme uz skolēnu sniegumu**.

Pedagogu nodrošinājums, ataudze un nepietiekama profesijas pievilcība ir problēma, kas raksturīga daudzu valstu izglītības sistēmām, arī Latvijas. Latvijā ar Ekonomikas ministrijas aplēsēm līdz 2030. gadam izglītības nozares darbaspēka piedāvājums sasniegs vien 91% pieprasījuma (līdz 2040. gadam – tikai 88 % pieprasījuma). Nerodot risinājumus pedagogu darba apstākļu uzlabošanai un profesijas pievilcības palielināšanai, pastāv augsts risks, ka pedagogu trūkuma dēļ pašvaldības un izglītības iestādes nevarēs nodrošināt obligātās izglītības pieejamību. Tāpēc ir jārod risinājumi, lai valsts spētu nodrošināt pedagogiem labvēlīgus darba apstākļus, tostarp adekvātu atalgojumu, samērīgu darba slodzi, līdzsvaru starp dažādiem darba pienākumiem, atbalstošu darba vidi un infrastruktūru.

Vērtējot vispārējās pamata un vidējās izglītības kvalitāti un to ietekmējošos faktoros, var izcelt šādus būtiskākos izaicinājumus:

- (1) **mācību sniegums un skolēnu labizjūta pēdējos 10 gados pasliktinās**. 2022. /2023. mācību gadā 50% 12.klases skolēni nokārtoja matemātikas centralizēto eksāmenu līdz 30%, turpretī tikai 10% skolēni to nokārtoja virs 70%⁴. Savukārt, Ekonomiskās sadarbības un attīstības organizācijas (turpmāk – OECD) PISA 2018. gada pētījumā tika secināts, ka Latvijas skolēnu mācību snieguma rādītāji lauku teritorijās atpaliek no saviem vienaudžiem pilsētās par 48 punktiem, kas atbilst aptuveni vienam mācību gadam. Tāpat OECD PISA 2018. gada pētījums uzrāda, ka Latvija ir pirmajā vietā starp Eiropas valstīm skolēnu pāridarījuma

¹ <https://www.mk.gov.lv/lv/media/16704/download?attachment>

² 2020. gada 21. septembra Informatīvais ziņojums "Par kvalitatīvas vispārējās vidējās izglītības nodrošināšanas priekšnosacījumiem"

³ <https://www.siic.lu.lv/resursi/ka-izglitiba-sistema-var-atbalstit-skolotaju-lai-skoleni-varetu-apgut-21-gadsimta-prasibam-atbilstosu-izglitiba/>

⁴ Valsts izglītības satura centrs (VISC), rezultāti uz 2023. gada 10. jūliju (bez papildtermiņu pārbaudījumiem un apelācijām)

(bullying) rādītājos, kam savukārt ir arī novērota tieša sakarība ar mācību snieguma rādītājiem.

- (2) Latvijā kopumā **pedagogu nodrošinājums un atalgojums ir nepietiekams un rada augstus riskus nozares ilgtspējai, tādēļ pedagogu profesijas pievilcībai ir nepieciešams konkurētspējīgs atalgojums un samērīga darba slodze.** Vispārējās pamatizglītības un vispārējās vidējās izglītības posmā uz 2023. gada 8. jūniju bija 417 vakantas pedagogu likmes, kas ir 2,3% no kopējā pedagogu likmju skaita un rada papildus slogu esošajiem pedagogiem, lai nodrošinātu nepārtrauktu mācību procesu. Turklāt 65 gadu un vecāku pedagogu īpatsvars ir 8% no kopējā pedagogu skaita (Valsts izglītības informācijas sistēma (turpmāk – VIIS), 2022. / 2023. mācību gada sākumā).
- (3) **esošais izglītības iestāžu tīkls veicina pedagogu slodžu sadrumstalotību un pedagogu zemākās darba algas likmes celšana nenodrošina katram pedagogam jūtam darba samaksas pieaugumu.** 2022. / 2023. mācību gadā 64,8% pedagogi (amata vietas, t.sk. administratīvais un atbalsta personāls) vispārējās izglītības iestādēs strādāja nepilna laika slodzes darbu (mazāk kā 30 stundas nedēļā).
- (4) **esošā izglītības iestāžu tīkla izmaksas ir augstas un tās pieaug, samazinoties apdzīvotās vietas urbanizācijai.** Tādēļ saprātīgi veidojot izglītības ekosistēmu pašvaldībās nākamajai desmitgadei, attiecīgi iespējams arī efektīvāk plānot nepieciešamos cilvēkresursus, atbrīvojot finanšu resursus, kurus tālāk novirzīt pedagogu darba samaksai.

Lai nodrošinātu izglītības kvalitāti un līdzvērtīgas iespējas izglītības programmas apguvei neatkarīgi no skolēna dzīvesvietas, uzlabotu izglītības sistēmas infrastruktūras, cilvēkkapitāla un finanšu resursu pārvaldību, panāktu būtisku pedagogu darba atalgojuma pieaugumu, kas ir viens no būtiskiem motivācijas faktoriem pedagogu labizjūtas uzlabošanai, nepieciešams rast kompleksus risinājumus efektīvai vispārējās izglītības pārvaldībai.

2023. gada 15. martā Izglītības un zinātnes ministrijā (turpmāk - Ministrija) tika izveidota darba grupa "*Bērncentrēta un cilvēkresursu efektīva skolu tīkla izveide*", kurā iekļauti arī pārstāvji no Latvijas Pašvaldību savienības un Vides aizsardzības un reģionālās attīstības ministrijas. Darba grupas uzdevums bija apzināt pašvaldību vajadzības, nepieciešamo atbalstu, galvenos izaicinājumus un labās prakses piemērus, veidojot bērncentrētu un cilvēkresursu efektīvu izglītības iestāžu tīklu pašvaldībā. No 2023. gada februāra līdz jūlijam Ministrija ir organizējusi tikšanās ar 40 no 43 Latvijas pašvaldību pārstāvjiem un visu plānošanas reģionu attīstības padomju pārstāvjiem, lai meklētu labākos risinājumus vispārējās pamata un vidējās izglītības iestāžu tīkla tālākai attīstībai.

Ministru kabineta 2023. gada 30. maija sēdes protokollēmuma (prot. Nr.28 1.§) 2. punktā Ministrijai noteikts uzdevums, sadarbībā ar iesaistītajām ministrijām un sociālajiem partneriem sagatavot un līdz 2023. gada 15. augustam **iesniegt izskatīšanai Ministru kabinetā informatīvo ziņojumu par ilgtspējīgu izglītības iestāžu tīklu ar skaidriem kritērijiem tīkla reformai, vērtējumu par tā ietekmi uz izglītības kvalitāti un pārvaldību, kā arī ar ietekmes izvērtējumu uz valsts un pašvaldību budžetiem.** Atbilstoši minētajam uzdevumam, informatīvā ziņojuma sagatavošanas procesā tika secināts, ka definēto izglītības sistēmas mērķu sasniegšanas nodrošināšanai ir nepieciešami kompleksi risinājumi augstvērtīga izglītības pakalpojuma nodrošināšanai vispārējā pamata un vidējā izglītībā, ko iespējams nodrošināt ar efektīvu pārvaldību (t.sk. cilvēkresursu un finanšu resursu). Tādēļ **Šī informatīvā ziņojuma ietvaros tiek piedāvāti ne tikai kritēriji skolu tīkla reformai, bet arī ietvars jaunam finansēšanas modelim izglītības programmu nodrošināšanai nepieciešamo pedagogu atalgojumam, kas attiecināmi uz pašvaldību dibinātām un privātām vispārējās pamata un vidējās izglītības iestādēm, kas ir arī noteikts kā viens no uzdevumiem Deklarācijā par Evikas Siliņas vadītā Ministru kabineta iecerēto darbību, proti,**

nodrošināt drošu, iekļaujošu un vienojošu izglītības vidi nākotnes prasmju apguvei, pārejot uz izglītības programmu finansējumu⁵.

Vienlaikus jāatzīmē, ka **šī informatīvā ziņojuma ietvaros netiek veikts reformas ietekmes izvērtējums uz valsts un pašvaldību budžetiem, kas tiek definēts kā tālākās rīcības**. Ietekme uz valsts un pašvaldību budžetiem tiks aprēķināta pēc tam, kad

- visu pašvaldību ietvaros tiks definēta izglītības ekosistēma, ciktāl tas attiecas uz vispārējās pamata un vidējās izglītības iestāžu tīklu,
- tiks veikts izvērtējums par nepieciešamajām investīcijām izglītības infrastruktūrā,
- tiks pabeigta detalizēta finansēšanas modeļa izstrāde sadarbībā ar nozares un finanšu ekspertiem,
- modelis tiks aprobēts dažādās izglītības iestādēs un pašvaldībās un attiecīgi pēc nepieciešamības pilnveidots,
- būs saņemti Ekonomiskās attīstības un sadarbības organizācijas skolu tīkla modeļa rezultāti, kas ļaus papildus novērtēt reformas ietekmi, izmantojot starptautiski aprobētu metodoloģiju.

Šī informatīvā ziņojuma ietvaros veiktā datu analīze un apkopotie secinājumi, t.sk. balstoties uz Latvijā veiktajiem un starptautiskajiem pētījumiem, ir attiecināmi uz pašvaldību dibinātām vispārējās pamata un vidējās izglītības iestādēm, piedāvātie risinājumi attiecināmi uz pašvaldību dibinātajām un privātajām vispārējās pamata un vidējās izglītības iestādēm, savukārt informatīvā ziņojuma pēdējā daļā noteiktās tālākās darbības ir tieši vai pastarpināti saistītas ar vispārējās izglītības nodrošināšanu, proti, identificētas arī tālākās darbības, ko nepieciešams veikt gan attiecībā uz pirmsskolas izglītību, profesionālo izglītību, speciālo izglītību, interešu izglītību, gan arī attiecībā uz izglītības iestādēm, kas īsteno tālmācības un neklātienes izglītības programmas, kā arī uz valsts augstskolu dibinātām vispārējās vidējās izglītības iestādēm un vispārējās izglītības iestādēm, kas īsteno vispārējās izglītības programmu, pamatojoties uz Latvijas Republikas divpusēju vai daudzpusēju starptautisku līgumu.

⁵ <https://www.mk.gov.lv/lv/media/16704/download?attachment>

1. AUGSTVĒRTĪGA IZGLĪTĪBAS NODROŠINĀŠANA UN EFEKTĪVA PĀRVALDĪBA

Izglītības kvalitāti ietekmē dažādi faktori, kas attiecīgi var katrs atsevišķi vai savstarpēji mijiedarbojoties ietekmēt kvalitātes rādītājus jeb rezultātu. Vienlaikus, lai būtu vienota izpratne par to, kas veido izglītības kvalitāti, ir definēti kvalitatīvie kritēriji izglītības kvalitātes nodrošināšanai⁶ (1.1. attēls).

1.1. attēls Kvalitatīvie kritēriji izglītības kvalitātes nodrošināšanai



Kā viens no būtiskiem kritērijiem kvalitātes nodrošināšanai ir mācību saturs. Savukārt kvalitatīva mācību satura īstenošana katrā no izglītības posmiem, sākot no pirmsskolas un beidzot ar vidējās izglītības posmu, paredz lielā mērā pamatnosacījumus, kas vijas cauri visos posmos. Tomēr, pieaugot izglītības pakāpei, pieaug arī prasmju kopums, kas katrā no pakāpēm jāapgūst, tādējādi nosakot **katram no posmiem būtiskākos elementus kvalitatīvai mācību satura īstenošanai**⁷:

- **PIRMSSKOLAS** Izglītības ieguves procesā nepieciešams nodrošināt atbalstu tādu pamatprasmju un mācīšanās prasmju pieredzes apguvei, kas:
 - ļaus iegūt tekstpratības un rēķinpratības pamatu izpratni;
 - veidos pirmo socializācijas pieredzi un sadarbību ar vecākiem, kuras noslēgumā ir iegūta ne tikai pirmā mācīšanās pieredze, bet arī iegūts izglītojamā prasmju novērtējums, kas ļauj mērķtiecīgi veidot izglītojamā iekļaušanos pamatzglītības programmas apgūvē.

⁶ 2019. gada 13. maija Informatīvais ziņojums "Par skolu tīkla sakārtošanu", <https://tap.mk.gov.lv/mk/tap/?pid=40473011>

⁷ 2018. gada 21. novembra Ministru kabineta noteikumi Nr. 716 "Noteikumi par valsts pirmsskolas izglītības vadlīnijām un pirmsskolas izglītības programmu paraugiem", 2018. gada 27. novembra Ministru kabineta noteikumi Nr. 747 "Noteikumi par valsts pamatzglītības standartu un pamatzglītības programmu paraugiem", 2019. gada 3. septembra noteikumi Nr. 416 "Noteikumi par valsts vispārējās vidējās izglītības standartu un vispārējās vidējās izglītības programmu paraugiem"

Lai īstenotu šādus mērķus, pirmsskolas izglītības ieguves procesā ir **būtiska agrīna izglītojamā mācīšanās vajadzību diagnostika, kvalitatīva sadarbības pieredzes izveide ar vecākiem un profesionāls un mērķtiecīgs mācīšanās prasmju apguves organizācijas process.**

- **SĀKUMSKOLAS** izglītības posmā (1. - 6. klase) tiek nodrošināts mācību process, kurā, respektējot katra izglītojamā mācīšanās vajadzības un iekļaujošas izglītības pamatprincipus, izglītojamajiem tiek nodrošināta:
 - iespēja apgūt mācību saturu, saņemot nepieciešamo atbalstu vai individualizāciju (t.sk. talantīgiem izglītojamajiem, izglītojamajiem ar mācību grūtībām, mācīšanās traucējumiem vai garīgās attīstības traucējumiem);
 - pieeja agrīnai, daudzveidīgai interešu izglītībai izglītības iestādē (nodrošinot alternatīvu piedāvājumu STEM (matemātika, tehnoloģijas, dabas zinātnes), kultūrizglītības un pārējās interešu izglītības jomās);
 - iespēja veidot kvalitatīvas, sociāli veselīgas attiecības ar vienaudžiem, attīstot savas līderības, sadarbības, komunikācijas, emociju vadības prasmes.

Lai īstenotu šādus mērķus, izglītības iestādes veido **plašāku atbalsta personāla pieejamību un iesaisti mācību procesā, izmanto regulāru informāciju par katra izglītojamā mācību sniegumu un attīsta pēc mācību stundām daudzveidīgas paplašinātās mācīšanās programmas izglītojamā interešu agrīnai attīstībai.**

- **PAMATIZGLĪTĪBAS** posmā 7. - 9. klasē izglītojamajam nodrošina profesionālu un mērķtiecīgu atbalstu, īpaši STEM izglītības posmā, t.sk. ne tikai mācību stundās, bet arī pēc tām radot iespēju saņemt mācību atbalstu, lai kāpinātu izglītojamā spēju mērķtiecīgi veidot nākotnes izglītības attīstības iespējas darba tirgū pieprasītās nozarēs.

Lai īstenotu šādus mērķus, izglītības iestādes nodrošina **kvalificētu un atbilstoši izglītojamo vajadzībām pietiekamu mācību procesa organizāciju**, kurā galvenais mērķis ir sniegt atbalstu pēc iespējas augstākam individuālajam mācību sniegumam katram izglītojamajam. **Mācību procesa organizācija notiek klātienē, mūsdienīgā un mācību satura vajadzībām kvalitatīvi nodrošinātā vidē, kas ietver ne tikai iespēju pielāgot mācību infrastruktūru un vidi izglītības iestādē, bet arī pedagogiem profesionālu atbalstu mācīšanās vajadzību identifikācijā un mācību procesa pilnveides pasākumos, kvalitatīvus mācību līdzekļus un pedagogu savstarpējo sadarbību ikdienā, stiprinot mācību satura apguves iespējas, mācoties starpdisciplināri, nodrošinot iespēju praktizēt dziļo mācīšanos un saņemot personalizētu atbalstu.**

- **VIDĒJĀS IZGLĪTĪBAS** ieguve Latvijā tiek nodrošināta, veidojot izglītības programmu "grozus", kuru mērķis ir nodrošināt iespēju padziļināti apgūt tieši to mācību saturu, ar kuru izglītojamais saista savu nākotni. Diemžēl esošajā situācijā vidusskolas nodrošina vidēji 6 - 8 padziļināto kursu pieejamību no visiem 14 padziļinājumiem kursiem, līdz ar to skolēni nereti izvēles veic no pieejamiem kursiem, nevis balstoties uz savām interesēm. Veidojot ilgtspējīgu skolu tīklu plānots panākt, ka vidējās izglītības posmā izglītības iestādes reģiona ietvarā no 2026. gada 1. septembra nodrošina **iespēju izvēlēties izglītojamajiem jebkuru no padziļinājumiem kursiem, ne tikai ļaujot jau laicīgi veidot savu nākotnes stratēģiju, bet arī mainīt to, izvēloties citu specializācijas virzienu, ko nosaka skolēna sniegums un intereses, nevis izglītības iestādes cilvēkresursu kapacitāte un iespējas.**

Ņemot vērā iepriekš minētos kritērijus izglītības kvalitātes nodrošināšanai un katram izglītības posmam specifiskos elementus kvalitatīvai mācību satura nodrošināšanai un atbilstoši Ministru kabineta 2021.gada 22.jūnija rīkojumam Nr. 436 "Par Izglītības attīstības pamatnostādēm 2021.- 2027 gadam" tiek definēts, ka, lai īstenotu izglītības sistēmas mērķi - nodrošināt ikvienam bērnam Latvijā, neatkarīgi no viņu dzīvesvietas, kvalitatīvu izglītību, kuru īsteno motivēti pedagogi ilgtspējīgā izglītības iestādē – **KATRĀ VISPĀRIZGLĪTOJŠĀ VISPĀRĒJĀS IZGLĪTĪBAS IESTĀDĒ** jānodrošina:

I Plašs un daudzveidīgs izglītības piedāvājums:

- iespēja skolēnam nostiprināt lietpratību, integrēti praktiskajā darbībā mērķtiecīgi apgūstot zināšanas, izpratni un prasmes mācību jomās, attīstot caurviju prasmes, veidojot ieradumus, izkopjot tikumus un apliecinot vērtības;
- iespēja izvēlēties apgūt vairākas svešvalodas, vismaz angļu, vācu, spāņu, franču;
- vispārējā vidējā izglītības iestādē īsteno vismaz sešus padziļinātos kursus: Latviešu valoda un literatūra II, Svešvaloda II, Vēsture II, Sociālās zinātnes II, Kultūra un māksla II, Fizika II, Ķīmija II, Bioloģija II, Ģeogrāfija II, Matemātika II, Dizains un tehnoloģijas II, Programmēšana II, Projektu darbs II;
- vispārējās vidējās izglītības līmenī STEM jomas padziļinātie kursi skolēnam ir pieejami ne vairāk kā 50 km attālumā no viņa dzīvesvietas;
- vispārējās vidējās izglītības līmenī skolēnam tiek nodrošināta iespēja izvēlēties jebkuru no padziļinātajiem kursiem pašvaldības un/vai reģiona robežās;
- karjeras izglītība - iespēja saņemt kvalitatīvu un daudzpusīgu informāciju par tālāko studiju un profesionālās darbības iespējām, individualizētas konsultācijas un atbalstu;
- plašs interešu izglītības piedāvājums, akcentējot dabaszinātņu, matemātikas un tehnoloģiju jomu;
- atbalsts skolēniem ārpus mācību stundām (skolēni nodarbināti līdz ~16:00), pilnveidojot savas zināšanas un prasmes atbilstoši interesēm un spējām, t.sk. veicot mājas darbus, saņemot nepieciešamās konsultācijas u.c.

II Moderns mācību process un vide:

- projektu darbā balstīts mācību process no zināšanu iegaumēšanas uz zināšanu pielietošanu reālajā dzīvē;
- mācību procesā un mācību vadībā integrētas modernākās tehnoloģijas, t.sk. aktīvi izmantoti digitālie mācību līdzekļi, informācijas un komunikācijas tehnoloģijas, iekārtas, robotikas detaļas un programmatūras, t.sk. skolēniem ar speciālām vajadzībām paredzētās tehniskās ierīces, iekārtas un programmatūras.
- motivējoša, droša, atbalstoša vide, kurā skolēni attīsta līderības, pašvaldības, sadarbības un komunikācijas prasmes, kritisko domāšanu, problēmu risināšanu un radošumu;

III Individuālais atbalsts:

- visiem 1.-3. klases skolēniem mācību stundās pedagoga palīgs, citu izglītības pakāpju skolēniem, atbilstoši nepieciešamībai;
- skolā ir pieejams atbalsta personāls, t.sk. psihologs, sociālais pedagogs, logopēds, speciālais pedagogs, kas strādā kā vienota komanda, sniedzot skolēna vajadzībām piemērotu atbalstu.

IV Augsti kvalificēti un profesionāli skolotāji:

- patstāvīgi vai sadarbībā ar kolēģiem izglītības iestādē veido drošu un atbalstošu mācību vidi, plāno un īsteno mācību procesu atbilstoši skolēna individuālās attīstības, t.sk. speciālajām, vajadzībām un sasniedzamajiem mācīšanās rezultātiem;
- spēj pielāgot mācību saturu skolēnu interesēm un prasībām, veicinot skolēnu iesaistīšanos un motivāciju;
- mērķtiecīgi virza skolēna kompetenču attīstību atbilstoši individuālās attīstības, mācīšanās, personības un sociālās izaugsmes vajadzībām;

- izvērtē, plāno un pilnveido savu profesionālo kompetenci, ir inovatīvi un radoši, atvērti pārmaiņām, lieto modernas mācību metodes, izmantojot tehnoloģijas.

V Kvalitatīva infrastruktūra:

- mācību satura īstenošanai nepieciešamie mācību līdzekļi – mācību un papildu literatūra, elektroniskie resursi, mācību tehniskie līdzekļi, interaktīvas mācību platformas, metodiskie un uzskates līdzekļi, izdales materiāli;
- ergonomiska, moderna, viegli transformējama klases mācību vide;
- visa nepieciešamā infrastruktūra pilnvērtīgai un padziļinātai satura apguvei, t.sk. laboratorijas, dizaina un tehnoloģiju kabineti, aprīkoti ar instrumentiem, ierīcēm, materiāliem un vielām, telpas radošām aktivitātēm (piemēram, teātris, mūzika, māksla) un projektu darbam;
- modernas telpas sportam ar iekārtām un rīkiem, kas nepieciešami dažādiem vingrinājumiem un sporta spēlēm, efektīvai un drošai fiziskajai attīstībai;
- atbalsta infrastruktūra, piemēram, dienesta viesnīca, transports u.c., pēc iestādes nepieciešamības.

VI Laba pārvaldība:

- izglītības iestādes vadība strādā kā komanda, kas vienoti virzās uz mērķiem, spēj motivēt personālu, plāno visa personāla pilnveidi;
- izglītības iestādes vadība ir aktīvi pārmaiņu rosinātāji - veicina un attīsta mācīšanās, pārmaiņu un inovāciju kultūru skolā;
- izglītības iestādes vadība veido iestādes organizācijas kultūru un rada apstākļus, lai būtu iespējams profesionālais dialogs, sadarbība un pieredzes apmaiņa; rūpējas, lai organizācijas darbība saskanētu ar tās vīziju, mērķiem un vērtībām;
- izglītības iestādes vadītājs veicina un piedalās stipru partnerattiecību veidošanā un uzturēšanā ar citām izglītības iestādēm, vecākiem, vietējo sabiedrību, augstākās izglītības institūcijām un citiem partneriem;
- izglītības iestādes vadītājs rāda priekšzīmi, mācoties pats, sadala un deleģē atbildību, attīstot personāla, tostarp skolēnu, vadības prasmes un spēju uzņemt atbildību.

Lai varētu sekmīgi sasniegt definētos uzdevumus, proti, kas jānodrošina katrā izglītības iestādē, ļoti būtiska ir efektīva izglītības sistēmas pārvaldība. Šī **informatīvā ziņojuma kontekstā īpaša uzmanība tiek pievērsta šādiem efektīvas izglītības pārvaldības jautājumiem:**

- **PEDAGOGA LĪMENĪ** - konkurētspējīgs atalgojums, līdzsvarota darba slodze un pedagogu ataudze (palielinājies pedagogu īpatsvars, kuri pedagoģisko izglītību un / vai skolotāja kvalifikāciju ieguvuši pēdējo 5 gadu laikā).
- **IESTĀDES LĪMENĪ** – iestāde nodrošina izglītības programmu apguvi pilnā apmērā, nodrošina, ka pakāpeniski vidējā termiņā vismaz 80% pedagogu strādā pilnu slodzi (atbilstoši spēkā esošam normatīvajam regulējumam par pedagoga slodzes sastāvu, piemēram, 36h nedēļā sākot ar 01.09.2023.).
- **VALSTS UN PAŠVALDĪBU LĪMENĪ** – samazinās izglītības iestāžu īpatsvars, kurām ir augstas izmaksas un kuras atrodas tuvu kādai citai izglītības iestādei, un palielinās to izglītības iestāžu īpatsvars, kurām ir optimālas izmaksas.

2. ESOŠĀS SITUĀCIJAS NOVĒRTĒJUMS

2.1. IZGLĪTĪBAS KVALITĀTES NOVĒRTĒJUMS

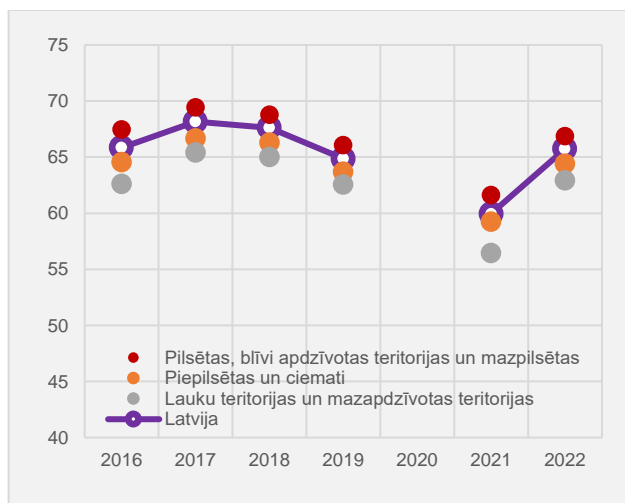
Izglītības kvalitātes novērtējumu var veikt, izmantojot dažādus kritērijus un mērījumus. Vienlaikus nav definēts viens vienīgs veids, kā novērtēt izglītības kvalitāti, kas saistīts ar to, ka izglītības kvalitāti veido vairāki savstarpēji saistīti faktori, līdz ar to praktiski katram no tiem var piemērot vienu vai vairākus rādītājus vai mērījumu metodes, lai veiktu novērtējumu. **Šī ziņojuma ietvaros, lai raksturotu esošo situāciju izglītības kvalitātes vērtējumā, tiek izmantotas 3 kvalitātes mērījumu jomas, proti, skolēnu mācību sniegumi, skolēnu un pedagogu labizjūta, taču vienlaikus neparedzot, ka šie būtu vienīgie mērījumi, kas tiks izmantoti turpmāk izglītības sistēmas un iestāžu līmenī izglītības kvalitātes novērtējumam.**

2.1.1. SKOLĒNU MĀCĪBU SNIEGUMA NOVĒRTĒJUMS

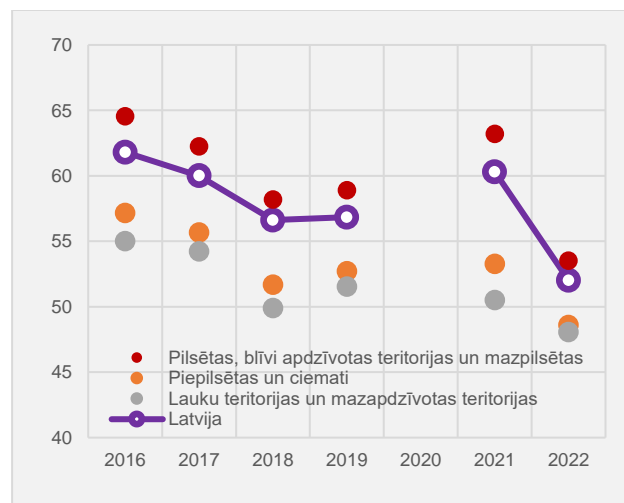
Vērtējot gan vietējos skolēnu mācību snieguma rādītājus, gan arī starptautisko pētījumu secinājumus, kā viena no izšķirošajām pazīmēm kvalitātes rādītājos ir izglītības iestādes atrašanās vieta. Vērtējot eksāmenu rezultātus ilgākā laika periodā, ir redzams, ka plaisa starp lauku teritorijām un pilsētām saglabājas no gada uz gadu. Eksāmenu rezultātos spilgti iezīmējas atšķirības sadalījumā pēc urbanizācijas līmeņiem⁸ (2.1. un 2.2. attēli).

2.1. attēls. 9. klases eksāmenu rezultātu dinamika pa gadiem pēc urbanizācijas līmeņiem (VISC dati)

(a) 9. klases latviešu valodas eksāmena rezultāti 2016. - 2022. gadā.*
(pareizi izpildītie uzdevumi), %



(b) 9. klases matemātikas eksāmena rezultāti 2016. - 2022. gadā.*
(pareizi izpildītie uzdevumi), %

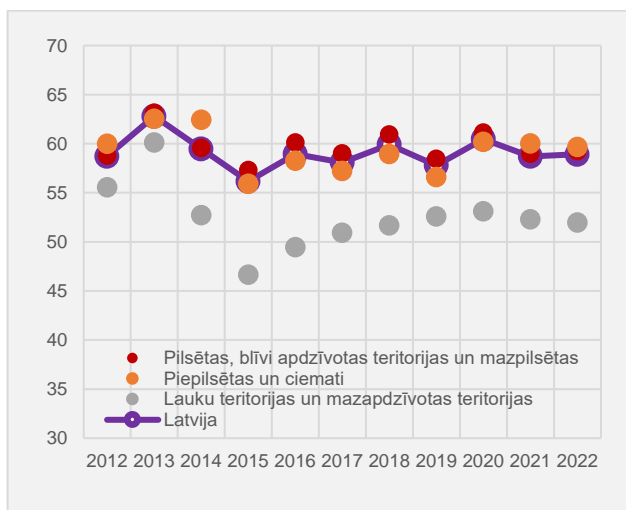


* 2020. gadā netika organizēti 9. klases eksāmeni sakarā ar COVID 19 pandēmiju

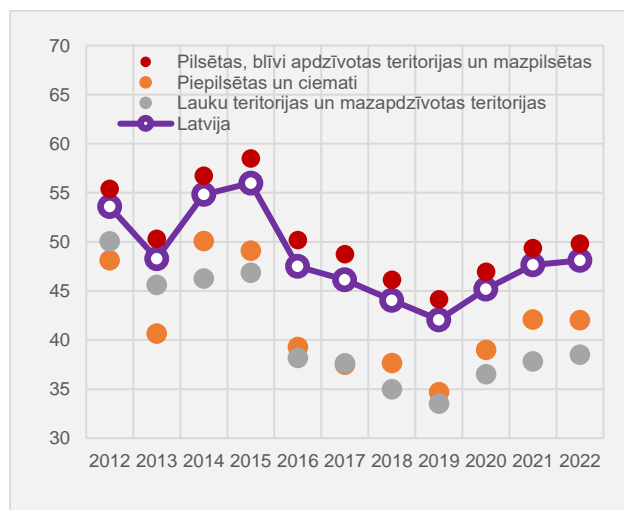
⁸ Atbilstoši Eurostat, Eiropas Statistikas Biroja veidotai apdzīvoto vietu klasifikācijai DEGURBA

2.2. attēls. 12. klases centralizēto eksāmenu rezultātu dinamika pa gadiem pēc urbanizācijas līmeņiem (VISC dati)

(a) 12. klases centralizētā latviešu valodas eksāmena rezultāti 2012.-2022. gadā.
(pareizi izpildītie uzdevumi), %

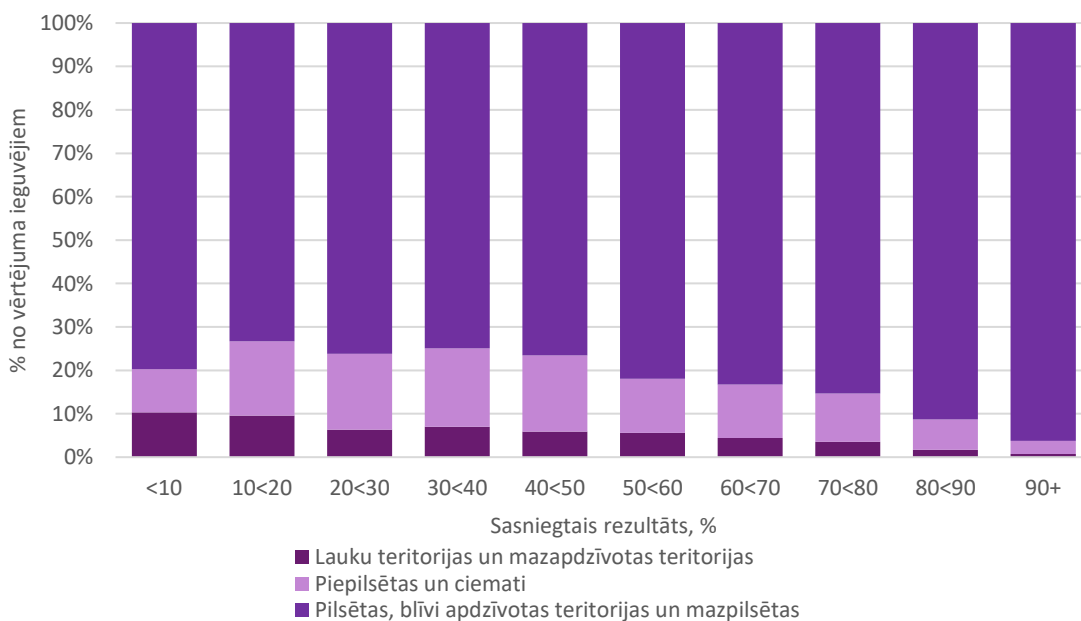


(b) 12. klases centralizētā matemātikas eksāmena rezultāti 2012.-2022. gadā.
(pareizi izpildītie uzdevumi), %

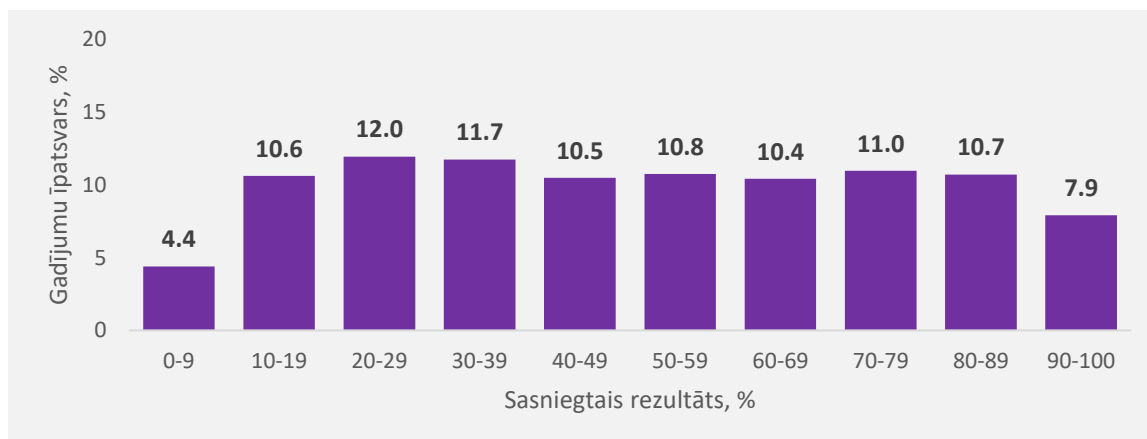


Vērtējot vidusskolas posma centralizētā eksāmena matemātikā rezultātus 2021. / 2022. mācību gadā izteikti redzams (2.3. attēls), ka sadalījumā pēc urbanizācijas līmeņiem pilsētās, blīvi apdzīvotās teritorijās un mazpilsētās ir tendence uz augstākiem sasniegumiem, kamēr lauku teritorijās un mazapdzīvotās teritorijās eksāmenu rezultāti ir ar ievērojamu īpatsvaru uz zemāku rezultātu. Lauku teritorijās un mazapdzīvotās teritorijās vispārējās vidējās izglītības pakāpē ir proporcionāli lielāks to izglītojamo īpatsvars, kuru centralizētā eksāmena (CE) matemātikā rezultāts ir līdz 40%, savukārt izteikti lielāka proporcija pilsētās, blīvi apdzīvotās teritorijās un mazpilsētās izvietoto izglītības iestāžu izglītojamajiem ir grupā, kur CE rezultāts ir virs 80%.

2.3. attēls. Vidusskolas posma centralizētā eksāmena matemātikā rezultātu sadalījums pēc urbanizācijas līmeņiem, 2021. / 2022. m. g.



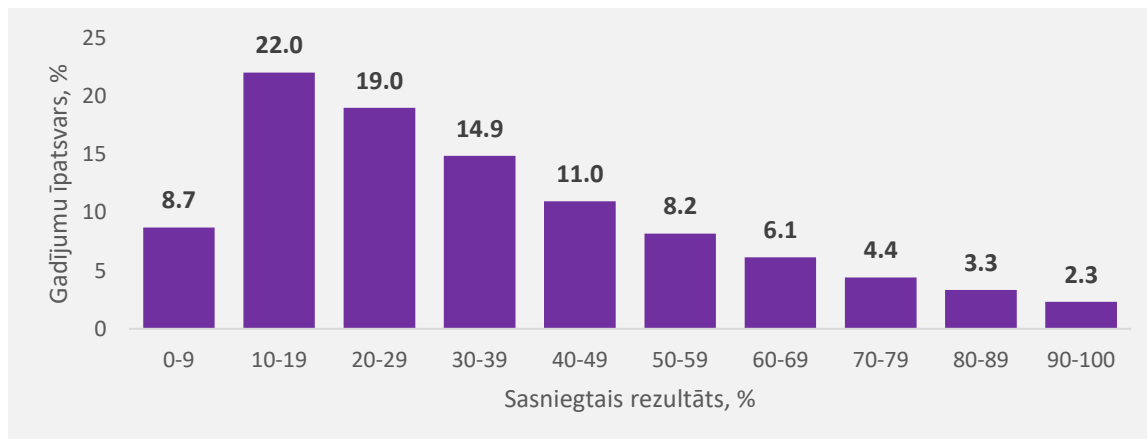
2.4. attēls Matemātikas 9. klases centralizētā eksāmena rezultātu sadalījums, 2022./2023. m.g., %



Avots: Valsts izglītības un saturs centra apkopotā informācija, rezultāti uz 2023. gada 10. jūliju (pamattermiņā kārtotie eksāmeni, pirms apelāciju izskatīšanas)

Pamatizglītības posmā 2022. / 2023. mācību gadā vidējie rādītāji uzrāda vidējo sniegumu 51% matemātikā, 58% latviešu valodā un 67% angļu valodā. Vidējie rādītāji ir salīdzināmi ar tendencēm Latvijas un citu valstu izglītības sistēmās, taču šis gads uzrāda augstu polarizāciju starp tiem izglītojamajiem, kam ir augsts sniegums, un izglītojamajiem, kam ir zems sniegums. Daļēji to raksturo izglītojamo skaits, kuriem nav izdevies iegūt sekmīgu vērtējumu valsts pārbaudes darbos (ap 1000 izglītojamo jeb 4,4% no visiem izglītojamajiem, kuri kārtāja matemātikas 9. klases centralizēto eksāmenu), kā arī salīdzinoši augsts skaits izglītojamo, kas atrodas snieguma grupā 10 – 20% (10.6% no visiem izglītojamajiem, kuri kārtāja matemātikas 9. klases centralizēto eksāmenu) (2.4. attēls). Tādējādi prognozējams, ka šo pamatzināšanu un pamatprasmju trūkums, kas neliedz iegūt pamatzglītību, var būt nepietiekams nākamā izglītības līmeņa sekmīgai pabeigšanai.

2.5. attēls. Matemātikas optimālā līmeņa 12. klases centralizētā eksāmena rezultāti, 2022./2023. m.g., %



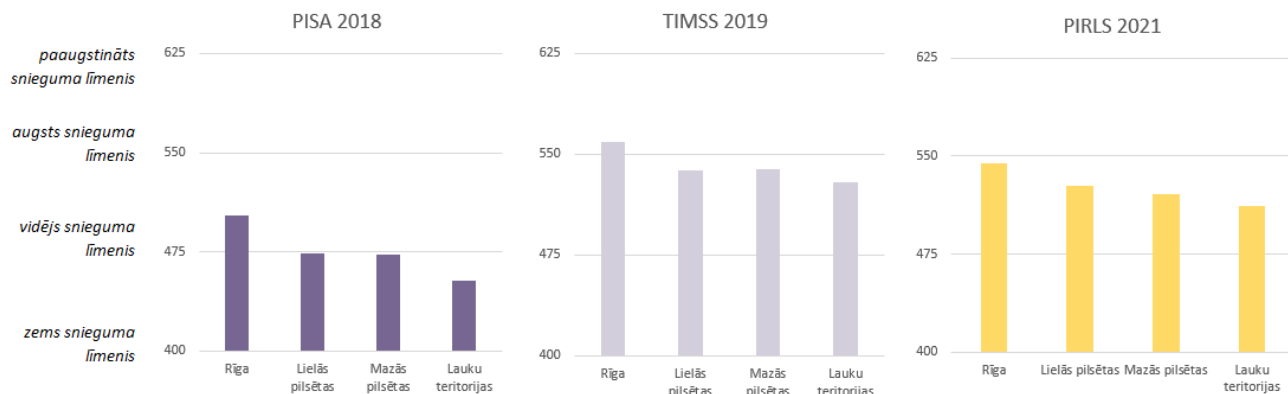
Avots: Valsts izglītības un saturs centra apkopotā informācija uz 2023.gada 21.jūniju (pamattermiņā kārtotie eksāmeni, pirms apelāciju izskatīšanas)

Vidējās izglītības posmā 2022. /2023. mācību gadā vidējie snieguma rādītāji pamatpriekšmetos pamatkursu līmenī uzrāda tendenci samazināties - pamattermiņā kārtotie eksāmeni (pirms apelāciju izskatīšanas) uzrāda vidējo sniegumu 35% matemātikā, 54% latviešu valodā un 63% angļu valodā. Vidējā snieguma rādītājs var liecināt par papildu atbalsta un individualizācijas nepieciešamību mācību saturs apgūvē, īpaši, matemātikā. Joprojām augstais matemātikas optimālā līmeņa 12. klases centralizētā eksāmena nenokārtojošo izglītojamo skaits (ap 1000 izglītojamo) liecina, ka proporcionāli lielāka grupa nekā pamatskolā (kur izglītojamo ir vairāk) jeb 8.7% (2.5. attēls) nav ieguvuši pamatzināšanu un pamatprasmju, kas šobrīd tiek vērtētas pandēmijas ietekmē ar zemāku eksāmenu "sliksni" (10%).

2.1.2. STARPTAUTISKO PĒTĪJUMU REZULTĀTI

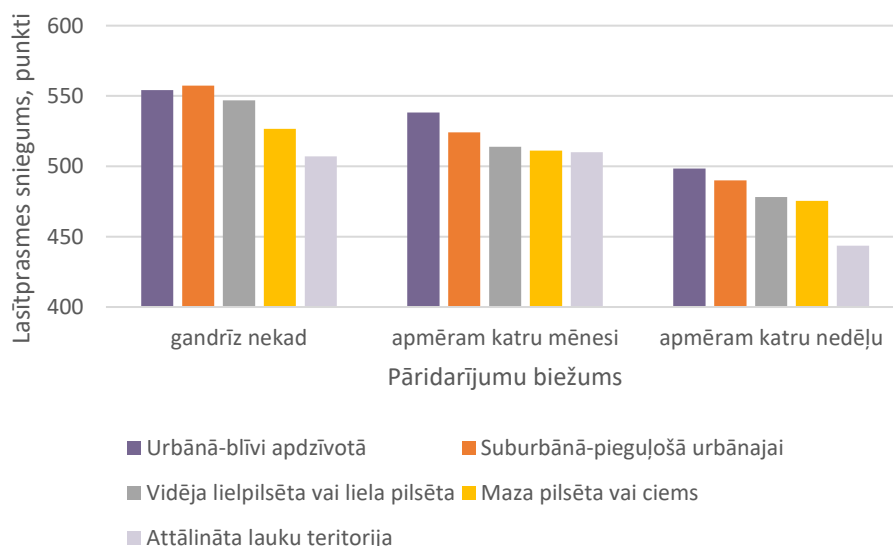
Latvijas izglītības kvalitātes rādītāji pasliktinās un kā viena no izšķirošajām pazīmēm ir pilsēta – lauku teritorija. Vērtējot trīs dažādu starptautisko pētījumu rezultātus (2.6. attēls) redzams, ka visos šajos pētījumos ir novērojama līdzīga tendence, proti, augstāku sniegumu rāda bērni, kuri ir no Rīgas vai pilsētām un attiecīgi zemāks sniegums vērojams bērniem lauku teritorijās.

2.6. attēls Starptautisko pētījumu rezultātu kopsavilkums – vidējais sniegums pēc apdzīvotās teritorijas iedalījuma⁹



2023. gada 16. maijā Latvijas Universitāte kopā ar citiem izglītības pētniecības institūtiem no 56 valstīm informēja par sākumskolas skolēnu lasītprasmes sniegumu¹⁰. Papildu pirmajam ziņojumam 2023. gada jūnijā arī Eiropas Komisijas analītiķi sniedza savu vērtējumu¹¹ par iegūtajiem lasītprasmes datiem, esot kritiskiem pret bērnu labizjūtu ietekmējošajiem apstākļiem Eiropas Savienības (turpmāk – ES) dalībvalstīs. Cita starpā analīze atklāj spēcīgu negatīvu saistību starp pāridarījumu (*bullying*) biežumu un lasīšanas sniegumu (2.7. attēls), kā arī pētījumi pastāvīgi parāda spēcīgu sakarību starp skolēnu sociālekonomisko statusu un to sasniegumiem mācībās visos vecuma posmos (2.8. attēls).

2.7. attēls Pāridarījumu ietekme uz skolēnu lasītprasmes sniegumu pēc apdzīvotās vietas tipa, PIRLS 2021



Avots: <https://www.iea.nl/data-tools/repository/pirls>

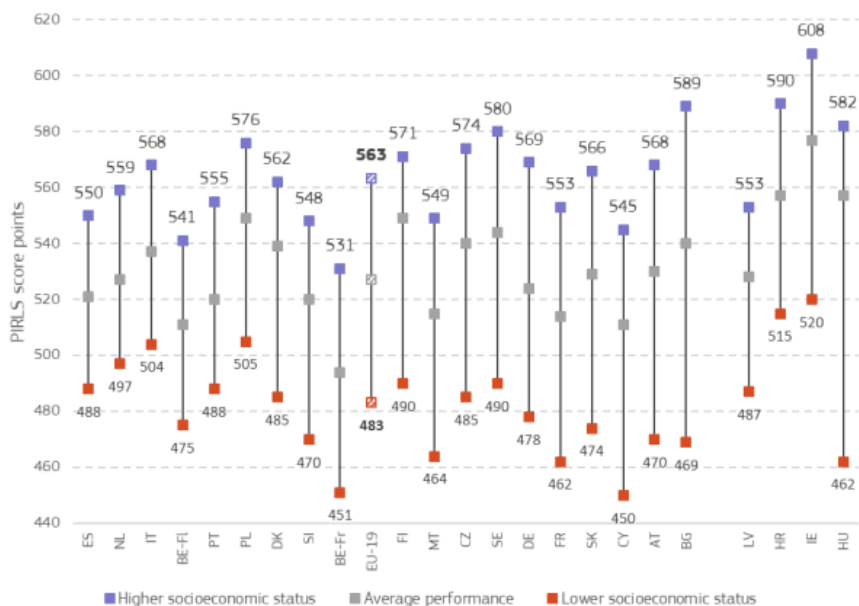
⁹ Avots: 1) PISA 2018 - Latvija OECD Starptautiskajā skolēnu novērtēšanas programmā PISA 2018 – pirmie rezultāti un secinājumi, <https://www.izm.gov.lv/lv/media/3427/download>; 2) TIMSS 2019 – Latvija Matemātikas un dabaszinātņu izglītības attīstības tendenču starptautiskajā pētījumā TIMSS 2019 - pirmie rezultāti, <https://www.izm.gov.lv/lv/media/5828/download>; 3) PIRLS 2021 – Starptautiskā lasītprasmes novērtēšanas pētījuma IEA PIRLS 2021 pirmie rezultāti,

https://www.ipi.lu.lv/fileadmin/user_upload/lu_portal/projekti/ipi/PIRLS_2021_nacionalais_zinojums_ar_vakiem.pdf

¹⁰ https://www.ipi.lu.lv/fileadmin/user_upload/lu_portal/projekti/ipi/PIRLS_2021_nacionalais_zinojums_ar_vakiem.pdf

¹¹ <https://op.europa.eu/en/publication-detail/-/publication/c98299a3-1171-11ee-b12e-01aa75ed71a1>

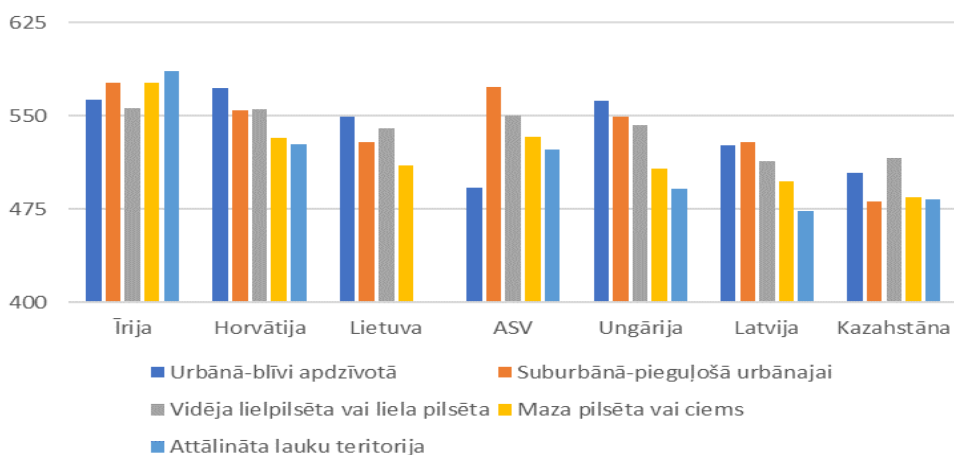
2.8. attēls Lasītprasmes atšķirības pēc sociālekonomiskā statusa (2021)



Avots: <https://op.europa.eu/en/publication-detail/-/publication/c98299a3-1171-11ee-b12e-01aa75ed71a1>

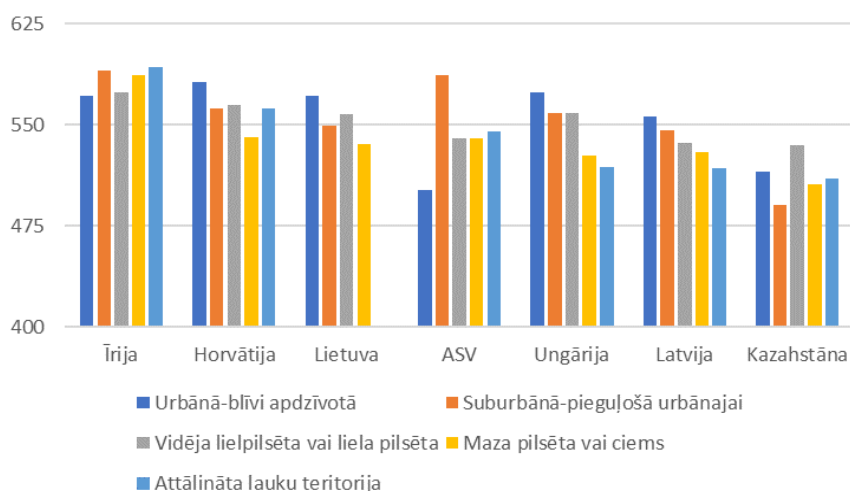
Latvijas Starptautiskā lasītprasmes novērtēšanas pētījuma IEA PIRLS 2021 pirmo rezultātu ziņojumā tika akcentēta **zēnu vājā lasītprasme lauku teritorijās, kas ir pasliktinājusies zem pētījuma vidējā rādītāja – 500 punktiem, un pat vidējā zemākajam sliekšnim – 475 punktiem** (2.9. attēls). Neskatoties uz to, ka meitenēm lasīšana sokas labāk par zēniem (2.10. attēls), ar katru nākamo izglītības pakāpi **pilsētu-lauku teritoriju sadalījumā meiteņu lasītprasme samazinās**. Ne visām valstīm, kuras šo pētījumu Covid-19 pandēmijas dēļ tomēr nolēma īstenot ar pusgada novēlošanos, t.i. veica 5. klašu skolēniem (2021. gada rudenī, nevis pavasarī, lai aptvertu kā ierasts PIRLS pētījumā 4. klasi), ir novērojama šāda lejupejoša *trepīte*. 2.9. un 2.10. attēlā ir atlasītas visas tās valstis, kuras PIRLS 2021. gada pētījumu veica 5. klases skolēniem.

2.9. attēls 5. klases zēnu lasītprasmes sniegumi 2021. gadā atkarībā no izglītības iestādes atrašanās vietas



Avots: <https://www.iea.nl/data-tools/repository/pirls>

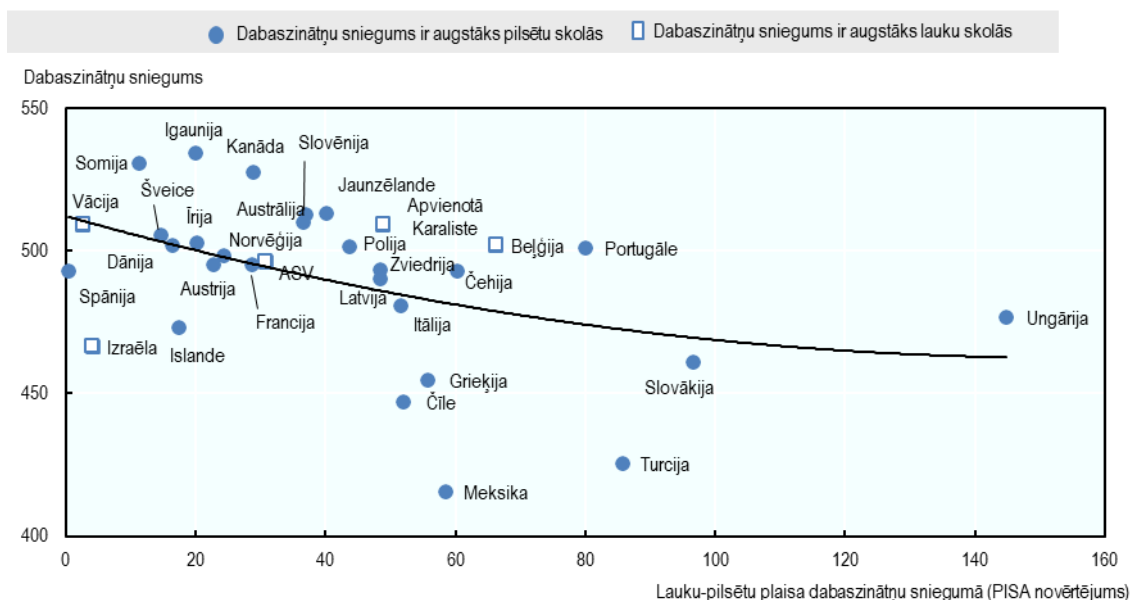
2.10. attēls. 5. klases meiteņu lasītprasmes sniegumi 2021. gadā atkarībā no izglītības iestādes atrašanās vietas



Avots: <https://www.iea.nl/data-tools/repository/pirls>

Savukārt, vērtējot skolēnu mācību sniegumu atšķirības atkarībā no viņu izglītības iestādes teritorijas tipa PISA pētījumā, **plaisa starp lauku un pilsētu teritoriju skolēnu sniegumiem par labu otrajiem ir ierasts novērojums** (2.11. attēls). Tikai divās valstīs (Vācija un Izraēla) šis rādītājs ir vienlīdzīgs, un trīs valstīs ir pretēji (ASV, Beļģija un Lielbritānija), tomēr visās pārējās valstīs ir pārliecinoši par labu pilsētām. Latvijas skolēniem tas ir mērāms teju 50 punktu (48) apmērā, kas ir līdzvērtīgs aptuveni vienam mācību gadam.

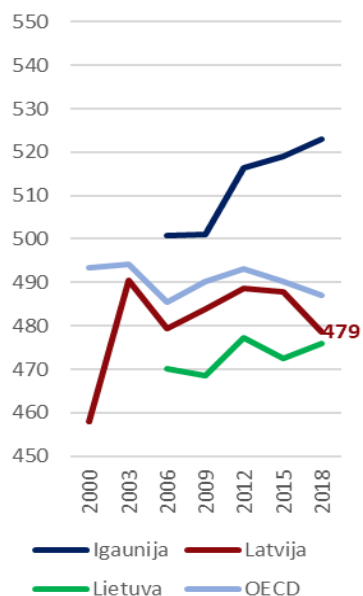
2.11. attēls. Lauku teritoriju - pilsētu plaisa un vidējais sniegums dabaszinātnēs, PISA novērtējums



Avots: OECD, 2018, [Responsive School Systems](#).

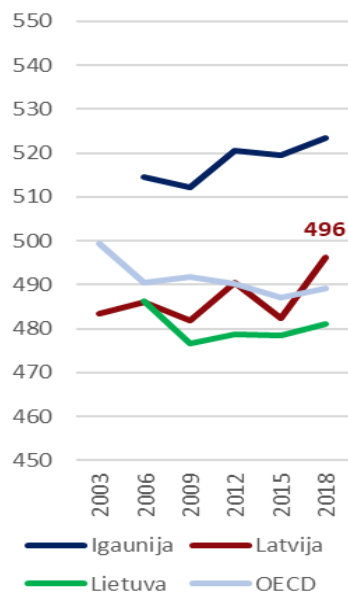
Vērojot ilgākā laika periodā mācību snieguma dinamiku (2.1. tabula, 2.12., 2.13., 2.14. attēls) redzams, ka 15 gadus veco skolēnu sniegums salīdzinājumā ar pārējām OECD valstīm ir viduvējs un ir nepieciešams vismaz 25 punktu izrāviens katrā no kompetencēm, lai sasniegtu desmito vietu pasaulē. **Diemžēl vēsturiskā sniegumu dinamika liecina par Latvijas 15 gadus veco skolēnu salīdzinoši vidēju sniegumu, nespējot pārsniegt vidējā snieguma mērījumu, t.i. 500 punktus katrā no prasmēm.**

2.12. attēls. PISA rezultāti lasīšanas kompetencē



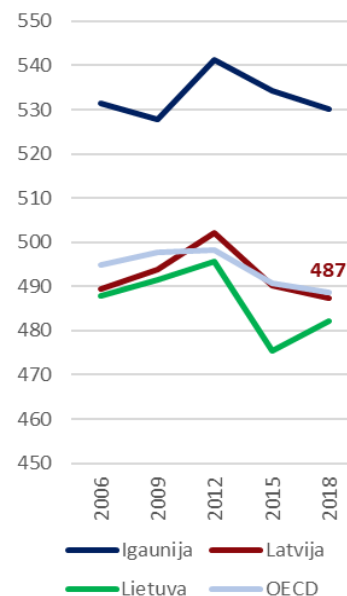
Avots: OECD PISA
<https://www.oecd.org/pisa/data/>

2.13. attēls. PISA rezultāti matemātikas kompetencē



Avots: OECD PISA
<https://www.oecd.org/pisa/data/>

2.14. attēls. PISA rezultāti dabaszinātņu kompetencē



Avots: OECD PISA
<https://www.oecd.org/pisa/data/>

2.1. tabula PISA 2018 Latvijas 15 gadus veco skolēnu sniegums

Valsts	Lasīšana	Matemātika	Dabaszinātnes
Latvija	479 punkti (30. vieta)	496 punkti (24. vieta)	487 punkti (29. vieta)
Igaunija	523 punkti (5. vieta)	523 punkti (8. vieta)	530 punkti (4. vieta)
Lietuva	476 punkti (35. vieta)	481 punkti (35. vieta)	482 punkti (31. vieta)
OECD vidējais	487 punkti	489 punkti	489 punkti
10. vietas sniegums	512 punkti (Polija)	516 punkti (Polija)	516 punkti (Taivāna)

2.1.3. SKOLĒNU UN PEDAGOGU LABIJŪTAS NOVĒRTĒJUMS

Viens no nozīmīgākajiem izglītības kvalitātes aspektiem ir izglītībā iesaistīto personu labizjūta izglītības iestādē. Tā primāri saistās ar fiziski, psiholoģiski un emocionāli drošu vidi. Šobrīd lielākā daļa izglītības iestāžu regulāri (reizi gadā) īsteno drošības un psiholoģiskās labklājības monitoringu, iesaistot izpētē izglītojamos, viņu vecākus un pedagogus, vērtējot mikroklimatu, fizisko un emocionālo vidi. Iegūtie rezultāti liecina par nepieciešamību regulāri īstenot labizjūtas pilnveides pasākumus izglītības iestādēs.

2022. / 2023. mācību gada izglītības kvalitātes vērtēšanas rezultāti¹² rāda, ka kritēriji, kas attiecināmi uz labizjūtas jautājumiem, pārsvarā novērtēti ar kvalitātes vērtējuma līmeni "labi" (norāda, ka izglītības iestādes darbība, izglītības programmas īstenošana un tās vadības darbs atbilst optimāli

¹² Izglītības kvalitātes dienesta 2022. gada Izvērtējums par vispārējās un profesionālās izglītības kvalitāti "Laba pārvaldība"

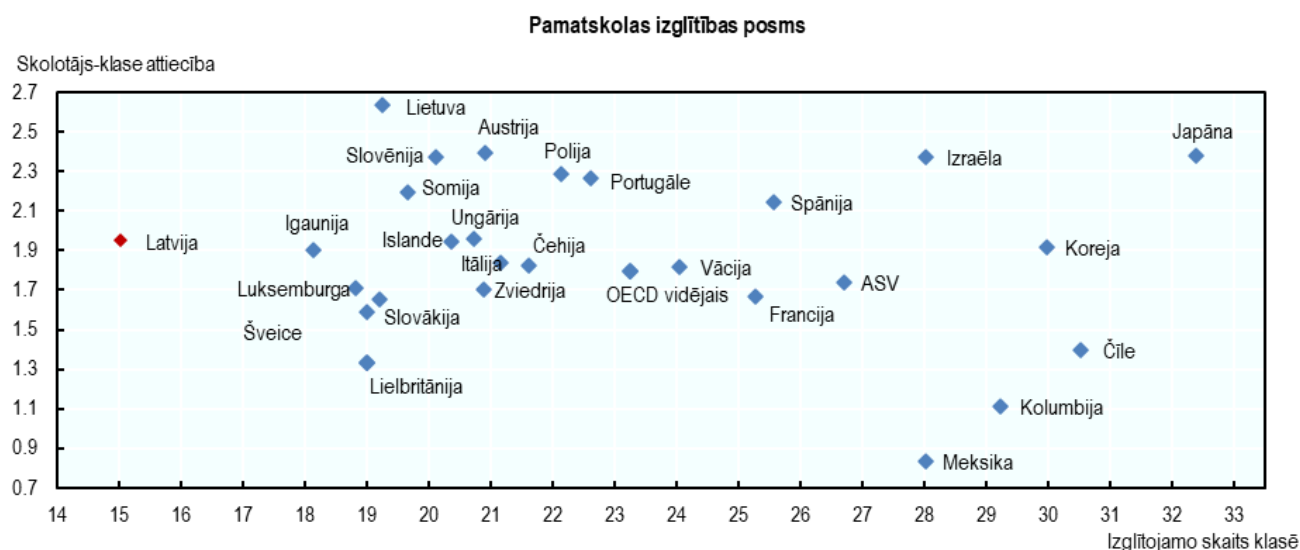
sasniedzamajam kvalitātes līmenim; izglītības iestādē ir uzsākts ieviest pārmaiņas un tās tiek ieviestas), piemēram, “Vienlīdzība un iekļaušana” – “labi” 54%, “Pieejamība” – “labi” 54%, “Drošība un psiholoģiskā labklājība” – “labi” 60%. Tomēr šie dati liecina, ka vairākās izglītības iestādēs ir nepieciešama būtiska izglītības vides pilnveide. Sagaidāms, ka **labizjūta arvien vairāk ietekmēs izglītības kvalitāti un izglītības iestādes darbību kopumā**, tā ir vērā ņemams faktors, vērtējot izglītības iestādes darbību un izdarot izvēli izglītības nodrošināšanas piedāvājumā konkrētajā pašvaldībā.

Pedagogu nodrošinājums, ataudze un nepietiekama profesijas pievilcība ir problēma, kas raksturīga daudzu valstu izglītības sistēmām. Svarīgi ir **nodrošināt pedagogiem labvēlīgus darba apstākļus, tostarp adekvātu atalgojumu, samērīgu darba slodzi, līdzsvaru starp dažādiem darba pienākumiem, atbalstošu darba vidi un infrastruktūru**, kas ir pedagogu labizjūtu ietekmējošie faktori. Pedagogu profesionālajam sniegunam ir būtiska ietekme uz mācību rezultātu un izglītības sistēmas izvirzīto mērķu sasniegšanu.

2.2. PEDAGOGU NODROŠINĀJUMS

Attiecība starp izglītojamo skaitu un pedagogu likmju skaitu norāda uz valsts izglītojamo populācijai pieejamiem mācībspēku resursiem un ir indikators izglītības nodrošināšanai veltīto resursu pieejamībai un izlietojumam valstī. **Ja skolēnu skaits uz vienu pedagogu ir neliels, šādos apstākļos mazāk resursu iespējams veltīt pedagogu algu palielināšanai, ieguldījumiem pedagogu profesionālajā pilnveidē, asistentu piesaistei, kā arī mācību vides un tehnoloģiju uzlabošanai.**

2.15. attēls. Klases lielums un skolotāju un klašu attiecība pamatskolas izglītības posmā

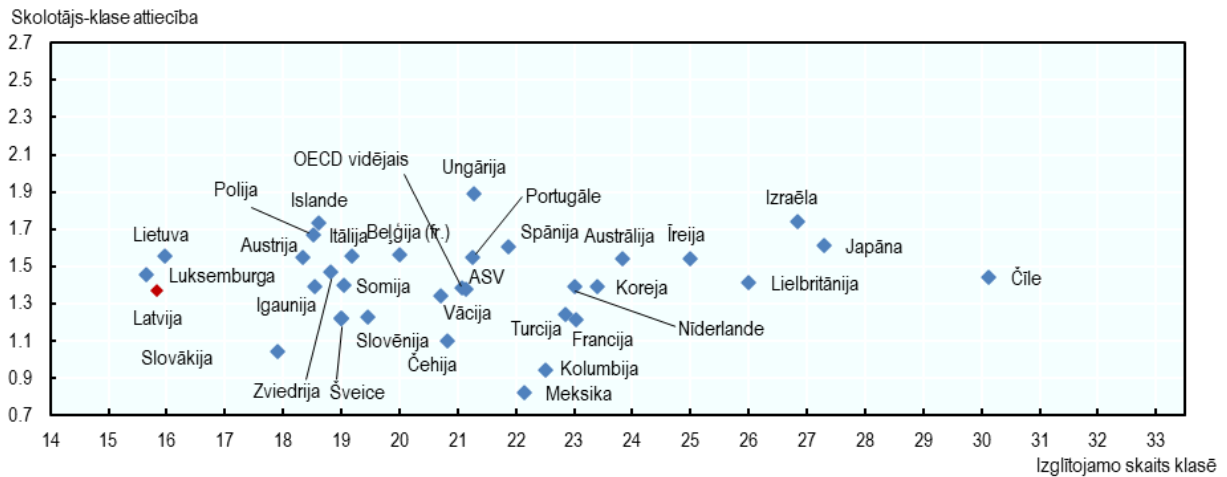


Avots: OECD, 2018, [Responsive School Systems](#).

Analizējot saistību starp vidējo klases lielumu (Latvijai ir otrais mazākais sākumskolā un mazākais pamatskolā starp OECD valstīm) un skolotājs - klase attiecību (Latvijai ir OECD vidējā līmenī sākumskolā vai pavisam nedaudz lielāka pamatskolā) (2.15. attēls), tiek secināts, ka **skolotāju resurss tiek izmantots salīdzinoši līdzvērtīgi ar OECD vidējiem rādītājiem**, proti, par cik klasēm skolotājs ir atbildīgs, kā skolēni ir grupēti klasēs, kā skolotāji izmanto komandas darbu, kā samērojas kontaktstundu ilgums ar skolotāja darba dienām u.c. Lai spētu nodrošināt izglītības kvalitāti šajās vidēji ļoti mazās klasēs un noturētu šādu skolotājs - klase proporcijas līmeni, **ir nepieciešams liels skaits pedagogu un attiecīgi daudz lielāks un vienlaikus sadrumstalotāks finansējums skolotāju līmenī** (piemēram, nepilnās slodzes, ņemot vērā spēkā esošo normatīvo regulējumu par slodzes sastāvu).

2.16. attēls. Klases lielums un skolotāju un klašu attiecība sākumskolas izglītības posmā

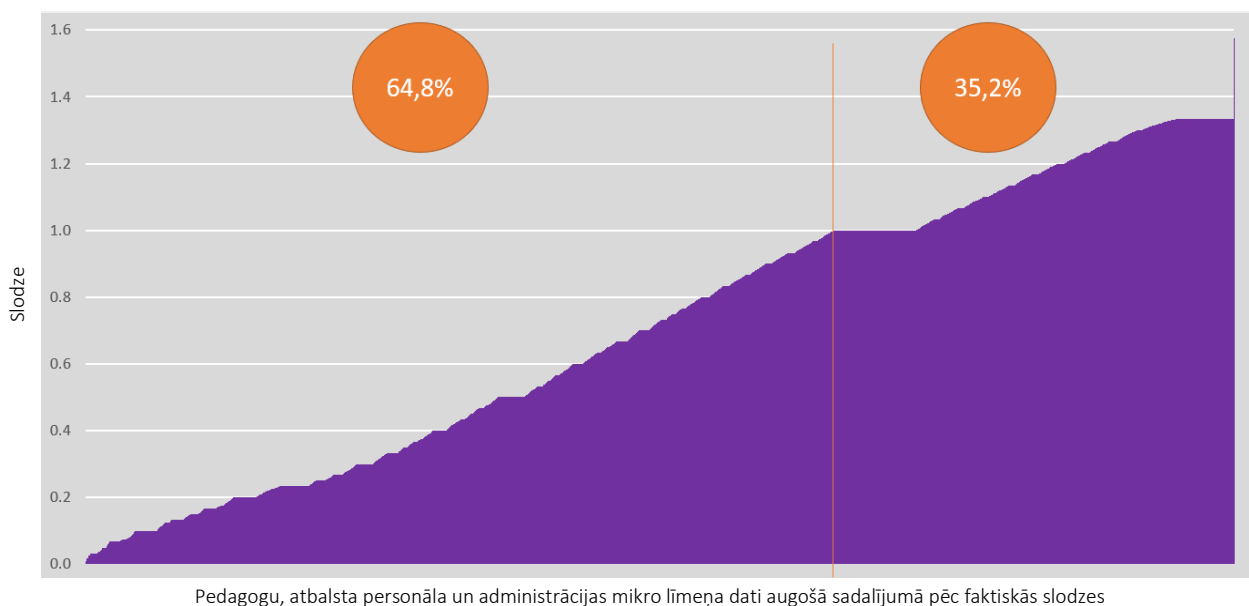
Sākumskolas izglītības posms



Avots: OECD, 2018, *Responsive School Systems* (https://www.oecd-ilibrary.org/education/responsive-school-systems_9789264306707-en)

2022. / 2023. mācību gadā vidējais klases piepildījums Latvijas izglītības iestādēs ir nedaudz pieaudzis salīdzinājumā ar OECD 2018. gada ziņojumā analizētajiem datiem, t.i., sākumskolas izglītības posmā no vidēji 15 skolēniem klasē līdz vidēji 16 skolēniem un pamatskolas izglītības posmā - līdz 17 skolēniem klasē. Savukārt skolotājs - klase attiecība sākumskolas posmā nav mainījusies, taču pamatskolas izglītības posmā tā ir nedaudz pieaugusi, tuvojoties Lietuvas rādītājam (Centrālā statistikas pārvalde IZG190 skolotāju skaita dati un VIIS klašu dati par 2022. / 2023. m. g.), kas ļauj secināt, ka skolotāju resursa efektivitāte ir samazinājusies.

2.17. attēls. Pedagogu, atbalsta personāla un administrācijas noslodze vispārējā izglītībā 2022. / 2023. m.g.



2022. / 2023. mācību gadā **64,8% vispārējās izglītības iestāžu pedagogi, t.sk. administrācijas un atbalsta personāls, strādāja nepilnu slodzi**¹³ (VIIS dati par pedagogu amata vietu skaitu,) (2.17. attēls), tostarp:

- izglītības iestāžu vadītāji, vietnieki un metodiķi, kuri **papildus sava amata pienākumiem var veikt pedagoģisko darbu līdz septiņām stundām nedēļā;**

¹³ Šī ziņojuma ietvaros termins pilna / nepilna slodze tiek izmantots, lai raksturotu pedagogu darba noslodzi, pamatojoties uz konkrētā laika periodā spēkā esošajos normatīvajos aktos noteikto slodzes sastāvu. Piemēram, datus par 2022. / 2023. mācību gadu datu analizē tiek lietoti dati no VIIS par pedagoģisko likmju apmēru, kur viena likme jeb pilna slodze ir rēķināta ar 30 darba stundām nedēļā.

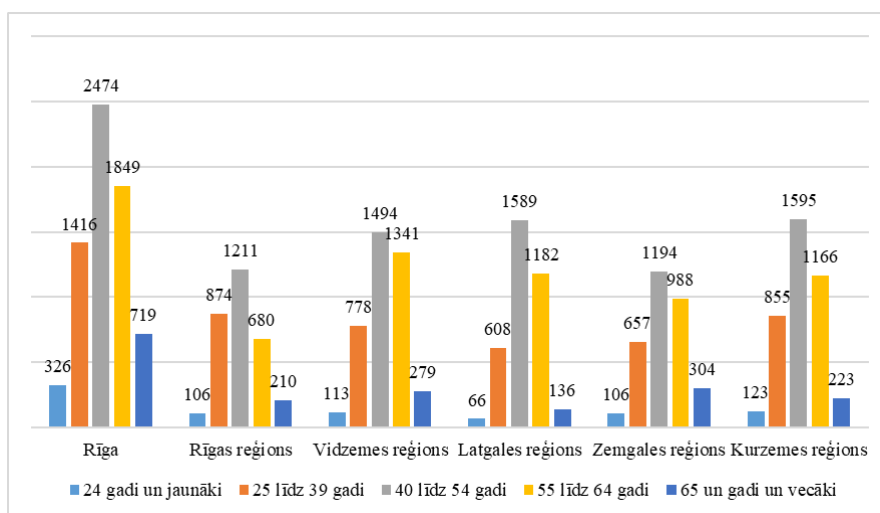
- jaunā kompetencēs balstītā satura ietvaros **pieaicinātie nozares profesionāļi**, augstskolu pasniedzēji padziļināto un specializēto mācību priekšmetu un kursu pasniegšanai;
- pedagogi, kas **ģimenes apstākļu dēļ izvēlas strādāt nepilnu slodzi** (piemēram, mazi bērni, bērni ar speciālām vajadzībām, kopjami ģimenes locekļi, veselības apstākļi);
- pedagogi pensijas un pirms pensijas vecumā, kā arī studējoši skolotāji, kuri **izvēlas strādāt nepilnu slodzi**.

2018. gadā veiktā OECD TALIS apsekojuma ietvaros veikto pedagogu aptauju rezultāti liecina, ka Latvijā un Somijā iezīmējas salīdzinoši lielāks nepilnu slodzi strādājošu pedagogu īpatsvars viņu karjeras sākuma un beigu gados. Pētījumos konstatēts, ka pilnu slodzi strādājoši pedagogi tiek labāk atzīti profesionāli, ir labāk atalgoti, kā arī saņem vairāk izglītības iestāžu vadības atbalsta (tostarp profesionālajai pilnveidei) **nekā nepilnu slodzi nodarbināti pedagogi**. Apstākļos, kad ir liels skaits pedagogu, kuri strādā nepilnu slodzi, **mazāk resursu iespējams veikt pedagogu algu palielināšanai, ieguldījumiem pedagogu profesionālajā pilnveidē, kā arī mācību vides un tehnoloģiju uzlabošanai**.

Vidēji ar vismazāko darba slodzi ir lauku teritorijās strādājošie pamatskolas skolotāji. Tie ir eksakto un sociālo jomu skolotāji, kuru kvalifikācija ļauj mācīt 1-2 mācību priekšmetus ar nelielu stundu skaitu. Lauku teritorijā lielā skaitā izglītības iestāžu vairāk kā 50% skolotāji iestādē nav pamatdarbā, kas ietekmē šo izglītības iestāžu organizācijas kultūru un var negatīvi ietekmēt izglītības kvalitāti. Dati liecina, ka skolotāji strādā nepilnu slodzi, tajā pašā laikā nozarē ir nozīmīgs darba spēka trūkums - vispārējās pamatzglītības un vispārējās vidējās izglītības posmā uz 2023. gada 8. jūniju bija reģistrētas 417 vakantas pedagogu likmes, kas ir 2,3% no kopējā pedagogu likmju skaita.

Augsts risks nozarei ir arī pedagogu vidējais vecums. 2022. / 2023. mācību gada sākumā vispārējās izglītības iestādēs 8% pedagogu bija vecāki par 64 gadiem, 29% pedagogu ir vecumā no 55 līdz 64 gadiem un tikai 3% pedagogu ir vecumā līdz 24 gadiem (2.18. attēls).

2.18. attēls. Vispārējās izglītības iestāžu pedagogu vecuma struktūra 2022./2023. mācību gadā



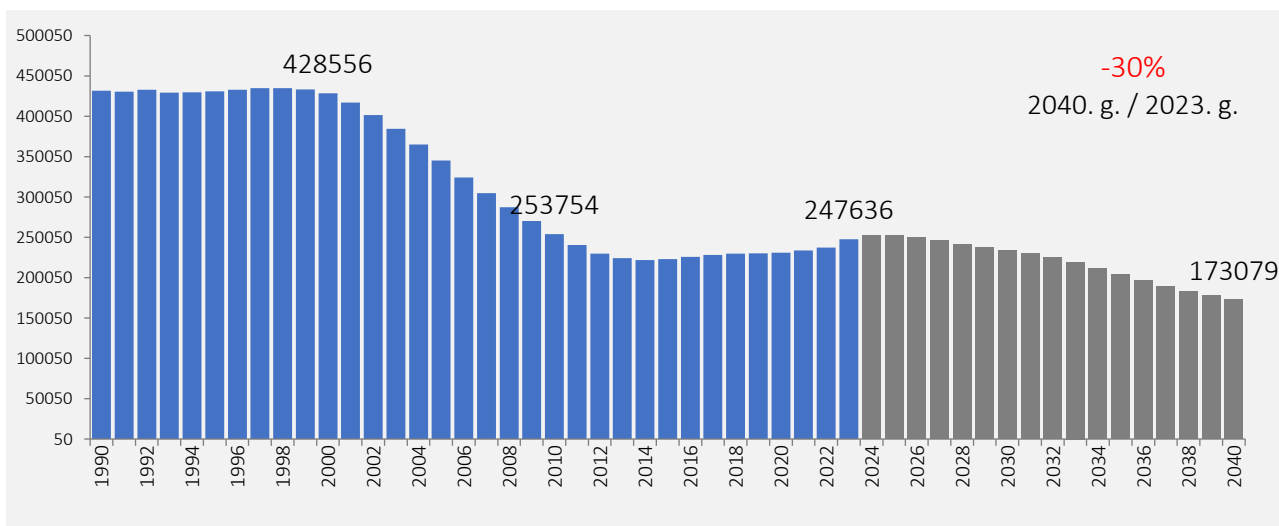
Avots: VIIS

2.3. PĀRMAIŅAS DEMOGRĀFIJĀ

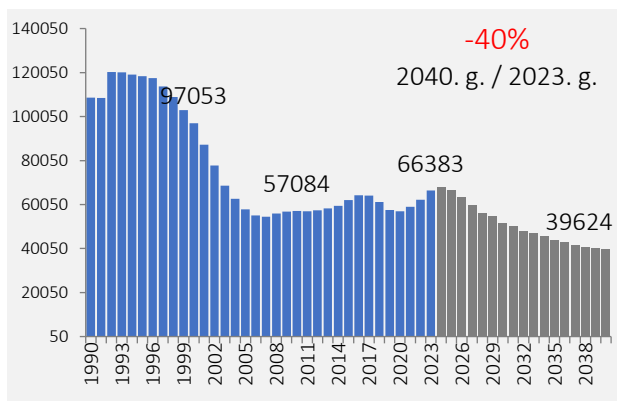
Pēdējos gados vērojams skolēnu skaita pieaugums, taču tas ir īslaicīgs. Eurostat (Eiropas Savienības Statistikas birojs) bāzes scenārija demogrāfijas prognozes liecina, ka bērnu skaits skolas vecumā (7-18 gadi) jau 2025. gadā atkal sāks samazināties. Līdz 2040. gadam bērnu skaits skolas vecuma grupā var samazināties par vairāk nekā 30% (2.19. attēls).

Analizējot tendences ilgākā laika periodā, ir redzams, ka skolu skaits pakāpeniski samazinās un pielāgojas demogrāfijas tendencēm (2.20. attēls, 2.21. attēls), taču, ņemot vērā demogrāfijas prognozes, izglītības iestāžu skaits arī nākotnē būs jāsamazina.

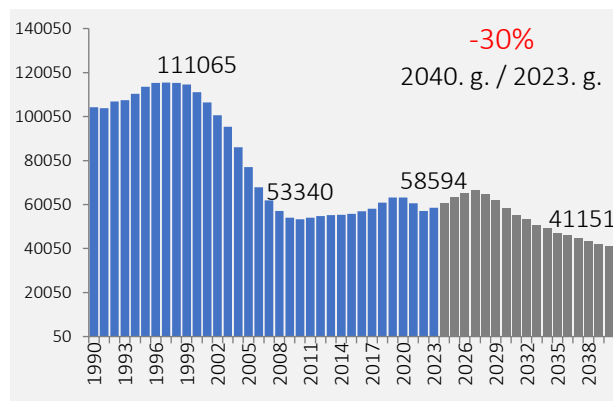
2.19. attēls. Bērnu skaits 7 – 18 gadu vecumā no 1990.-2040. gadam



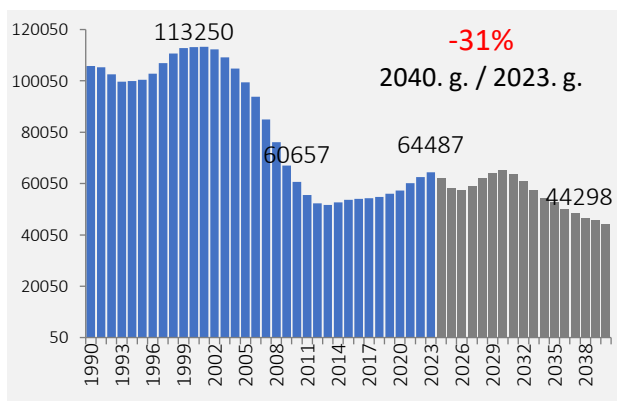
Bērnu skaits 7 – 9 gadu vecumā (1.-3. klase)



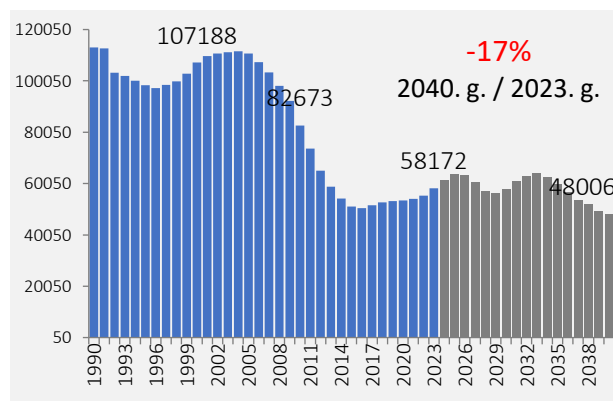
Bērnu skaits 10 – 12 gadu vecumā (4.-6. klase)



Bērnu skaits 13 – 15 gadu vecumā (7.-9. klase)

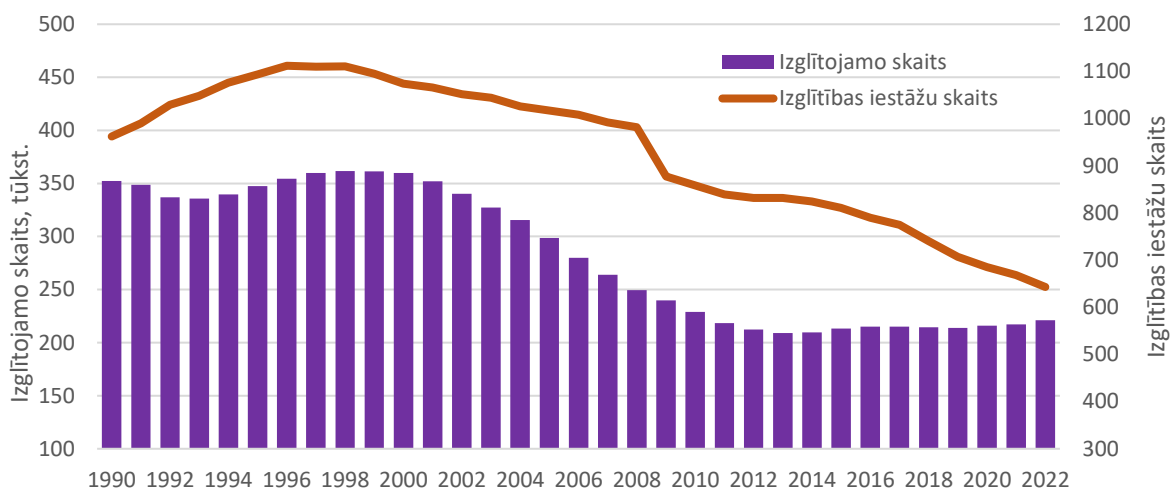


Bērnu skaits 16 – 18 gadu vecumā (10.-12. klase)



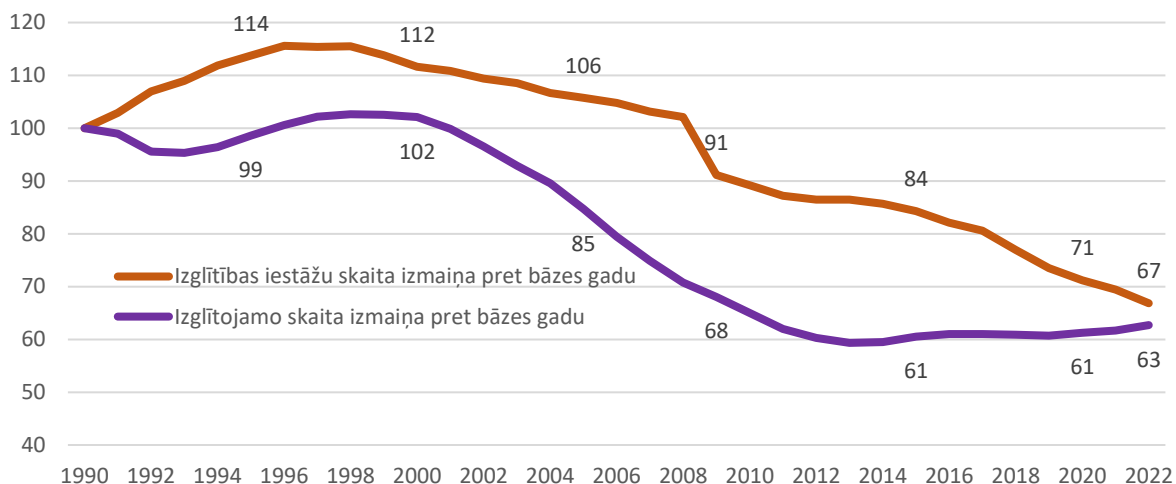
Avots: Fakts - CSP IRD040 Iedzīvotāji pēc dzimuma un vecuma reģionos un republikas pilsētās gada sākumā, Centrālā statistikas pārvalde; Prognozes – Eurostat Bāzes scenārija iedzīvotāju skaita prognozes

2.20. attēls. Izglītojamo un izglītības iestāžu skaits mācību gada sākumā



Avots: Centrālā statistikas pārvalde dati par visām izglītības iestādēm pamata un vidējās izglītības posmā, 2023

2.21. attēls. Izglītojamo skaita un izglītības iestāžu skaita izmaiņas pa gadiem (mācību gada sākumā), 1990. gada līmenis = 100.

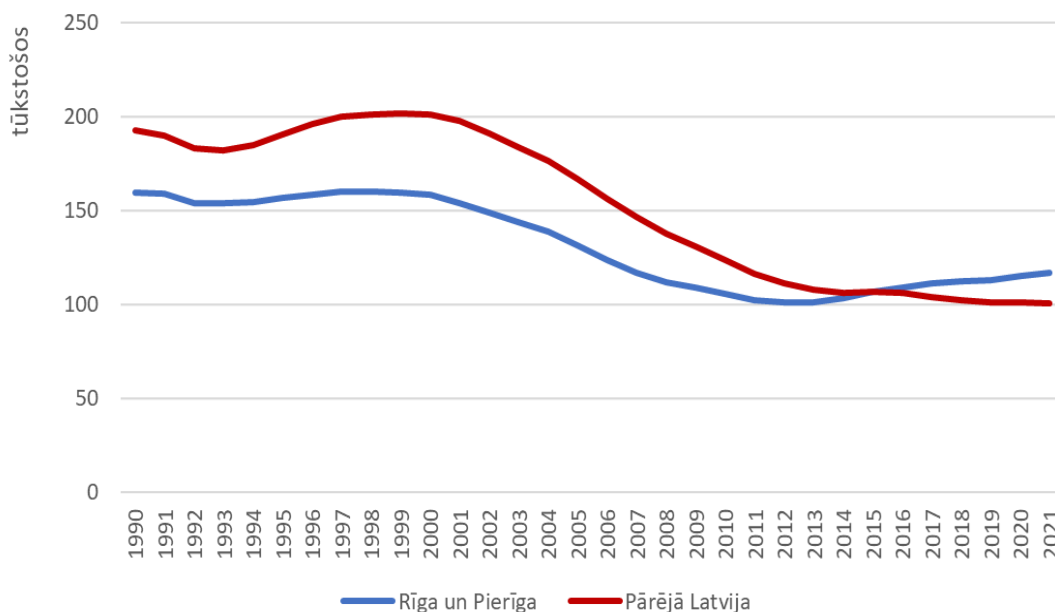


Avots: Centrālā statistikas pārvalde dati par visām izglītības iestādēm pamata un vidējās izglītības posmā, 2023

Vērtējot skolēnu skaita dinamiku pašvaldībās pēdējās dekādēs, ir vērojamas būtiskas pārmaiņas starp Rīgas, Pierīgas teritorijām un pārējo Latviju (2.22. attēls). Šādas pārmaiņas demogrāfijā ietekmē arī izmaiņas izglītības piedāvājuma struktūrā. Iedzīvotāju iekšējā un ārējā migrācija pastiprināja galvaspilsētas un ar to robežozošo pašvaldību kopējo iedzīvotāju skaita pieaugumu un tam pakārtoti mainījās skolēnu skaita proporcija starp attiecīgajām teritorijām.

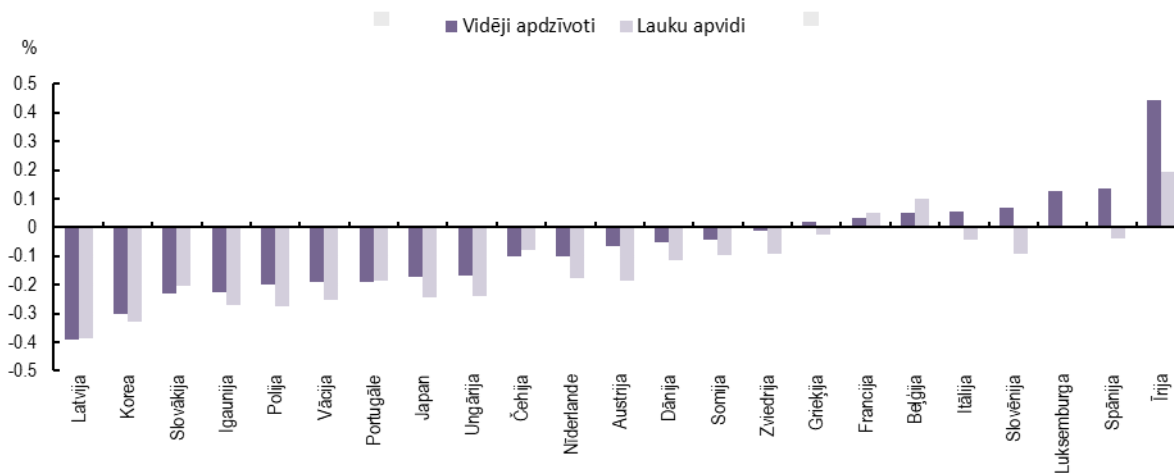
Laikā no 2001. līdz 2015. gadam jauniešu skaits, kas jaunāki par 14 gadiem un dzīvo lauku apvidos, samazinājās gandrīz visās OECD valstīs, izņemot Beļģiju, Franciju, Īriju un ASV. Turpretim vidēji apdzīvotajās teritorijās, t.i., teritorijās ar jauktu pilsētu un lauku apdzīvotību, biežāk ir izdevies izvairīties no šāda samazinājuma un vairākās OECD valstīs pēdējo desmit gadu laikā jauniešu skaits pat nedaudz pieaudzis (2.23. attēls). **Latvijas jauniešu demogrāfiskās izmaiņas vērtējamas viskritiskāk un skar vienlīdz kā vidēji apdzīvotas teritorijas, tā lauku teritorijas.** Jāņem vērā, ka Latvijā iedzīvotāju blīvums uz kvadrātkilometru ir 30,8, turpretim ES vidēji - 118 iedzīvotāji uz kvadrātkilometru.

2.22. attēls. Vispārīzglītojošo skolu skolēnu skaits reģionos, 1990. - 2021. gads



Avots: Centrālā statistikas pārvalde, IZG219

2.23. attēls Jauniešu skaita (0 - 14 gadi), kas dzīvo lauku apvidos un vidēji apdzīvotos apgabalos, izmaiņas laika posmā no 2001. līdz 2015. gadam.



Avots: OECD, 2018, [Responsive School Systems](#). Piezīme: lauku apvidi ir tie, kuros vairāk nekā 50% iedzīvotāju dzīvo lauku teritorijās; vidēji apdzīvotie - kuros 15% līdz 50% iedzīvotāju dzīvo lauku teritorijās.

2.4. ESOŠĀ PAŠVALDĪBU IZGLĪTĪBAS IESTĀŽU TĪKLA NOVĒRTĒJUMS

Esošā pašvaldību vispārējās pamata un vidējās izglītības iestāžu tīkla novērtējumā analizēti dati par pašvaldības dibināto izglītības iestāžu skaitu un struktūru, skolēnu skaitu, t.sk. vidējo klašu piepildījumu, kā arī skolu tīkla izmaksu struktūru. Skolu tīkla novērtējums balstīts uz izglītības iestādes tipiem un atkarībā no izglītības iestādes atrašanās vietas.

Eurostat, analizējot ES reģionālo politiku, ir izstrādājis virkni klasifikācijas un tipoloģijas, lai objektīvi salīdzinātu apdzīvotās teritorijas. *Eurostat* klasifikācija – DEGURBA raksturo darba tirgu, izglītību, dzīves apstākļus, labklājību un tūrismu dažādi apdzīvotās teritorijās, un, ņemot vērā teritorijās dzīvojošo vietējo iedzīvotāju īpatsvaru, tā klasificē vietējās administratīvās vienības septiņu veidu teritorijās (detalizēta informācija 1. pielikumā):

- pilsētas (Rīga un Daugavpils),
- blīvi apdzīvotas teritorijas (valstspilsētas un lielākie administratīvie centri),
- mazpilsētas (daļa no administratīvajiem centriem un tiem tuvu esošajiem pagastiem),
- piepilsētas (lielākie pagasti, atrodas tuvu administratīvajiem centriem),
- ciemati (mazākas pilsētas un pagasti),
- lauku teritorijas (pagasti un dažas mazākās pilsētas),
- mazapdzīvotas teritorijas (attālākie pagasti no administratīvajiem centriem).

Šajā un turpmākajās šī informatīvā ziņojuma sadaļās datu analīzei izmantots apdzīvoto teritoriju dalījums, balstoties uz DEGURBA tipu, apvienojot tos 3 lielākos līmeņos, ņemot vērā iedzīvotāju skaitu, migrāciju un infrastruktūru, kurā var tikt nodrošināts izglītības process:

- Pilsētas, blīvi apdzīvotas teritorijas un mazpilsētas,
- Piepilsētas un ciemati,
- Lauku teritorijas un mazapdzīvotas teritorijas.

2.4.1. IZGLĪTĪBAS IESTĀŽU UN SKOLĒNU SKAITS

No kopējā pašvaldību dibināto vispārējās pamata un vidējās izglītības iestāžu tīkla redzams, ka vairums jeb **63,6% skolēnu 2022. / 2023. mācību gadā izglītību ieguva vidusskolās, kas veido kopumā 39,5% no visām izglītības iestādēm** (2.2. tabula). Kopumā Latvijā lielākā disproporcija vērojama pamatskolās, jo tās veido **47,4% no visām izglītības iestādēm, taču tajās mācās tikai 23% skolēnu**. Latvijā 31 izglītības iestādei jeb 5,9% ir piešķirts Valsts ģimnāzijas statuss, tajās mācās 9,4% no kopējā skolēnu skaita. No visām pašvaldību dibinātām vispārējās pamata un vidējās izglītības iestādēm **2022. / 2023. mācību gadā 233 izglītības iestādēs jeb 44% tiek īstenota arī pirmsskolas izglītības programma** (VIIS dati).

2.2. tabula Izglītības iestāžu un skolēnu skaits pa izglītības iestāžu tipiem, 2022. / 2023. mācību gadā

Izglītības iestādes tips	Izglītības iestāžu skaits	Izglītības iestāžu īpatsvars, %	Skolēnu skaits	Skolēnu īpatsvars, %
Sākumskola	38	7.2%	8 052	4.0%
Pamatskola	250	47.4%	46 641	23.0%
Vidusskola	208	39.5%	128 799	63.6%
Valsts ģimnāzija	31	5.9%	19 118	9.4%
KOPĀ	527	100.0%	202 610	100.0%

Avots: VIIS, 2023

Vidējais izglītojamo skaits izglītības iestādēs pa skolu tipiem būtiski atšķiras (2.3. tabula), proti, sākumskolā vidēji ir 212 skolēni uz vienu izglītības iestādi, pamatskolā – 187 skolēni, un vidusskolā un valsts ģimnāzijā – apmēram 620 skolēni uz vienu izglītības iestādi, taču skolu lielums būtiski atšķiras pa urbanizācijas līmeņiem. Tas, savukārt, rāda līdzīgu tendenci visos skolu tipos – **vidējais skolēnu skaits**

izglītības iestādē viszemākais ir lauku teritorijās (ņemot vērā visus skolu tipus, vidēji 230 skolēni uz vienu izglītības iestādi) un visaugstākais - pilsētās (attiecīgi – vidēji 726 skolēni uz vienu izglītības iestādi).

2.3. tabula Vidējais skolēnu skaits uz vienu izglītības iestādi pa urbanizācijas līmeņiem 2022. / 2023. m.g.

Izglītības iestādes tips	Lauku teritorijas un mazapdzīvotas teritorijas	Piepilsētas un ciemati	Pilsētas, blīvi apdzīvotas teritorijas un mazpilsētas	KOPĀ
Sākumskola	152	306	396	212
Pamatskola	120	324	411	187
Vidusskola	416	725	874	619
Valsts ģimnāzija	430	705	902	617
KOPĀ	230	529	726	384

Avots: VĪS, 2023

Izvērtējot izglītības iestāžu un skolēnu skaitu 2022./2023. mācību gadā pa urbanizācijas līmeņiem (2.4. tabula), var secināt, ka **lielākā disproporcija veidojas lauku teritorijās un mazapdzīvotajās teritorijās**. Lauku teritorijās un mazapdzīvotajās teritorijās kopumā mācās 36,8% no kopējā skolēnu skaita, taču tieši lauku un mazapdzīvotās teritorijās atrodas lielākais vispārējās pamata un vidējās izglītības iestāžu skaits, kas ir 61,5% no kopējā izglītības iestāžu skaita.

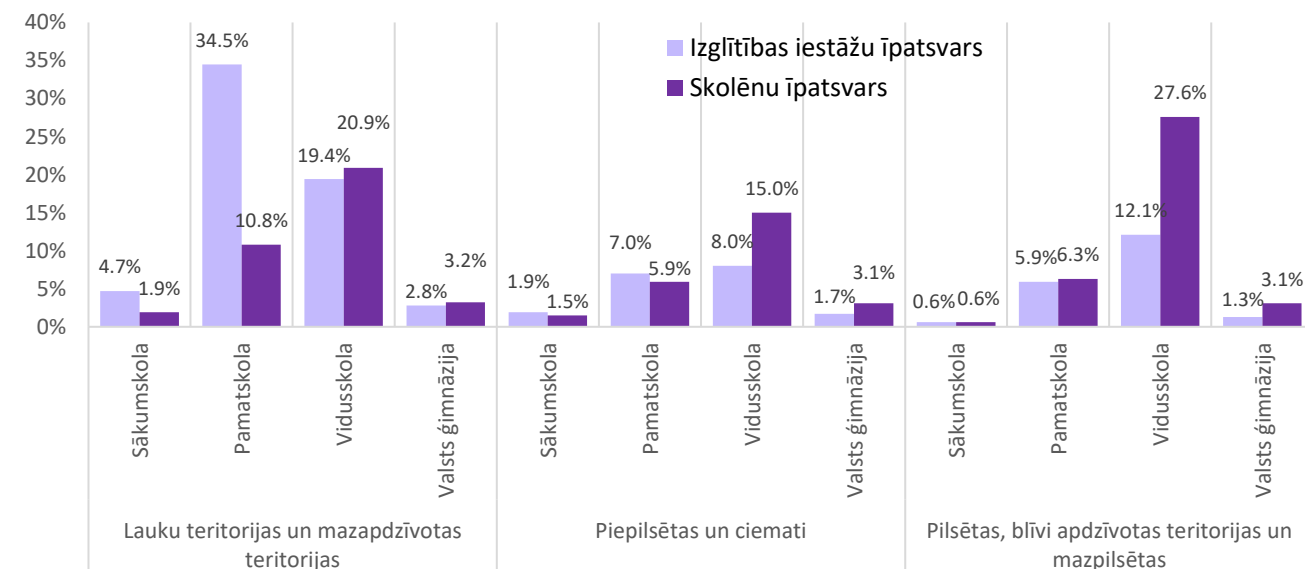
2.4. tabula Izglītības iestāžu un skolēnu skaits pa urbanizācijas līmeņiem 2022./ 2023. m.g.

Urbanizācijas līmenis	Izglītības iestāžu skaits	Izglītības iestāžu īpatsvars, %	Skolēnu skaits	Skolēnu īpatsvars, %
Lauku teritorijas un mazapdzīvotas teritorijas	324	61,5%	74 565	36,8%
Piepilsētas un ciemati	98	18,6%	51 862	25,6%
Pilsētas, blīvi apdzīvotas teritorijas un mazpilsētas	105	19,9%	76 183	37,6%
KOPĀ	527	100%	202 610	100%

Avots: VĪS, 2023

Īpaša uzmanība pievēršama pamatskolas posmam, kurā **lauku un mazapdzīvotās teritorijās mācās 10,8% no kopējā skolēnu skaita, bet izglītība tiek īstenota 34,5% izglītības iestāžu** (2.24. attēls).

2.24. attēls. Izglītības iestāžu un skolēnu skaita sadalījums pa urbanizācijas līmeņiem un pēc izglītības iestādes tipa 2022./2023. mācību gadā (% no kopējā skaita)



Avots: VĪS, 2023

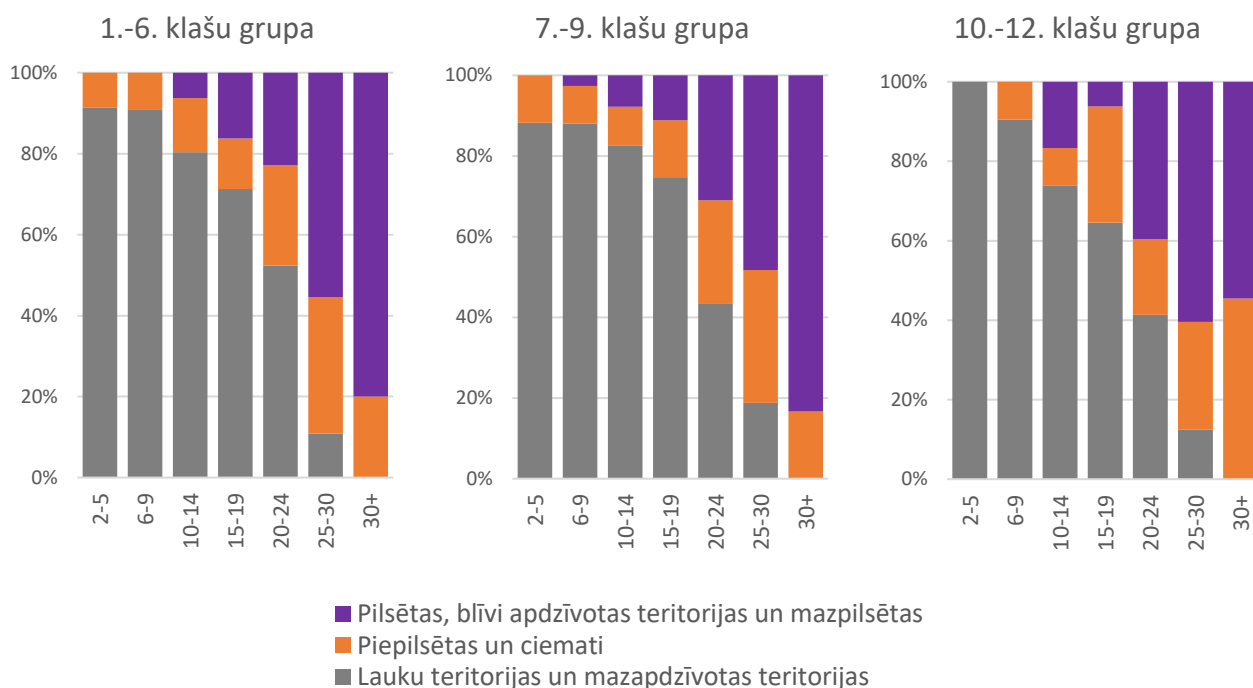
Analizējot klašu piepildījumu dažādās klašu grupās (2.5.tabula), var secināt, ka kopumā būtiski atšķiras vidējais klašu piepildījums dažādos urbanizācijas līmeņos, taču tas būtiski neatšķiras pa klašu grupām viena urbanizācijas līmeņa ietvaros. Lauku un mazapdzīvotās teritorijās visās klašu grupās vidējais skolēnu skaits klasē ir 13-16 skolēni, kamēr pilsētās, blīvi apdzīvotās teritorijās un mazpilsētās tas ir 24-25 skolēni visās klašu grupās.

2.5. tabula Vidējais skolēnu skaits klasē pa urbanizācijas līmeņiem un klašu grupām 2022. / 2023. m.g.

Urbanizācijas līmenis	1.-6. klašu grupa	7.-9. klašu grupa	10.-12. klašu grupa
Lauku teritorijas un mazapdzīvotas teritorijas	13	14	16
Piepilsētas un ciemati	20	20	23
Pilsētas, blīvi apdzīvotas teritorijas un mazpilsētas	24	24	25
KOPĀ klašu grupā	16	17	20

Vienlaikus vērojama izteikta tendence, ka lielas klases (25 un vairāk skolēni vienā klasē) dominē pilsētās, blīvi apdzīvotās teritorijās un mazpilsētās, kur praktiski nav novērojamas izteikti mazas klases (mazāk kā 10 skolēni) (2.25. attēls). Savukārt lauku un mazapdzīvotās teritorijās visās klašu grupās dominē mazas vai vidējas klases (līdz 15 skolēniem klasē).

2.25. attēls. Klašu lielums atkarībā no klašu grupas un urbanizācijas līmeņa.



2.4.2. IZGLĪTĪBAS IESTĀŽU TĪKLA IZMAKSAS

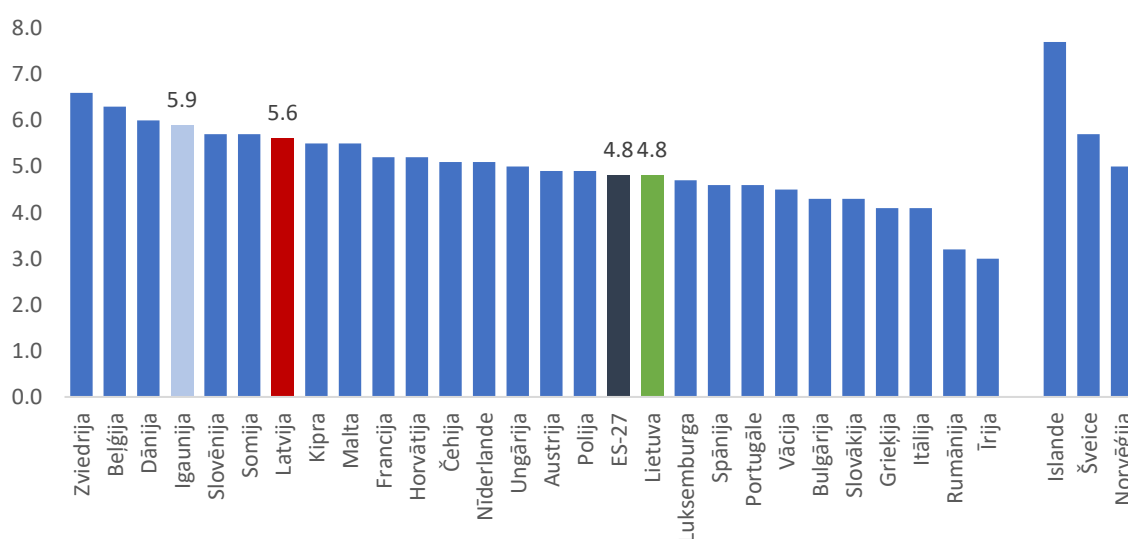
Izvērtējot izdevumus izglītībai, izmantoti *Eurostat* dati, taču Ministrija sadarbojas ar pašvaldībām, lai tuvākajā laikā iegūtu detalizētus datus padziļinātai finansējuma plūsmu analīzei izglītības jomā, kas tiks izmantots, lai varētu veikt pilnu novērtējumu par faktiskajiem izdevumiem izglītības nodrošināšanai, kā arī varētu izvērtēt potenciālo ietekmi uz pašvaldību un valsts budžetu no turpmākām izmaiņām izglītības ekosistēmā, t.sk. attiecībā uz izmaiņām vispārējās pamata un vidējās izglītības iestāžu tīklā.

Latvijas vispārējās valdības izdevumi izglītībā ir 5,6% no IKP (2.26. attēls), kas ir virs ES dalībvalstu vidējā rādītāja (4,8% no IKP). Vienlaikus ir svarīgi atgādināt, ka 1% no IKP šajos izdevumos veido tie izdevumi, kas ir ārpus noteiktajiem izglītības līmeņiem.

Skatoties vispārējos valdības izdevumus izglītībā detalizētāk pēc ekonomiskās klasifikācijas kodiem, 2021. gadā ES vidējā līmenī:

- aptuveni 64% veidoja atlīdzības izdevumi (Latvijā tie bija 63% no visiem izdevumiem izglītībā). Atlīdzība aptver algas, darba ņēmēju un darba devēju sociālās iemaksas;
- 13% bija “starppatēriņa” veidā, proti, preču un pakalpojumu iegādei (Latvijā tie bija 18%);
- 6% bija sociālo pabalstu veidā, izņemot sociālos pārvedumus natūrā (Latvijā tie bija 2%);
- 6% bija “citi kārtējie pārvedumi” (Latvijā tie bija 2%). Šajā pēdējā kategorijā ietilpst, piemēram, maksājumi privātajām skolām;
- **kapitālieguldījumi, piemēram, skolu ēkās, ES dalībvalstīs vidēji veidoja aptuveni 7% no izglītības izdevumiem, savukārt Latvijā tie veidoja 14% no kopējā izdevumu apjoma.**

2.26. attēls. Vispārējās valdības izdevumi izglītībai 2021. gadā, % no IKP.



Avots: Eurostat, COFOG. https://ec.europa.eu/eurostat/statistics-explained/index.php?title=Government_expenditure_on_education

Mērķdotācijas apmērs, kas no valsts budžeta tiek novirzīts pedagogu atalgojumam, tiek ikgadēji nofiksēts valsts budžeta likumā, un **2023. gadam tie bija 396 969 832 eiro¹⁴**. Ievērojot nepilno slodžu lielo īpatsvaru, **pedagogu vidējā bruto darba samaksa bija 829 eiro mēnesī**, tomēr jāņem vērā, ka **variācija faktiskajā darba algas apmērā ir ļoti plaša atkarībā no pedagoga faktiskās slodzes**.

Izvērtējot viena skolēna mācību gada izmaksas atkarībā no urbanizācijas līmeņa, var secināt, ka 39 lauku teritoriju izglītības iestādēs viena skolēna izmaksas (t.sk. valsts budžeta mērķdotācija pedagogu darba samaksai, pašvaldības izglītības iestāžu uzturēšanas izdevumi) ir visaugstākās – līdz pat 3 500 eiro mācību gadā. Salīdzinājumam – viena skolēna mācību izmaksas pilsētu skolās lielākoties variē no 1 500 – 2 000 eiro mācību gadā¹⁵.

2.4.3. MĀCĪBU TELPU NOSLODZE UN IZGLĪTĪBAS IESTĀDES KAPACITĀTE

Analizējot mācību telpu kapacitāti (m²) uz vienu skolēnu atkarībā no izglītības iestādes atrašanās vietas, 2022./2023. mācību gada dati liecina (VIIS dati), ka vērojama atšķirīga izglītības infrastruktūras izmantošanas efektivitāte atkarībā no izglītības iestādes atrašanās vietas. Piemēram, mazpilsētās lielākajā daļā izglītības iestāžu uz vienu skolēnu ir vidēji no 3-7 m². Ministru kabineta 2002.

¹⁴ <https://likumi.lv/ta/id/340396-par-valsts-budzetu-2023-gadam-un-budzeta-ietvaru-2023-2024-un-2025-gadam#p30>

¹⁵ Valsts mērķdotācijas sadale un pašvaldību sniegtā informācija par izdevumiem izglītībai, 2023

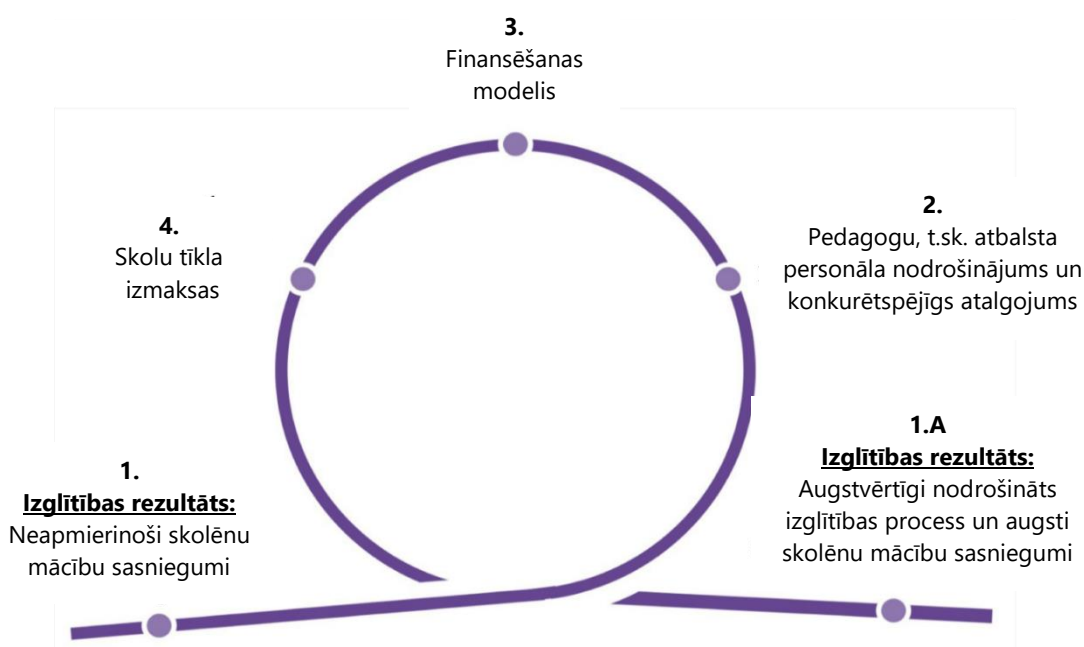
gada 27. decembra noteikumi Nr.610 "Higiēnas prasības izglītības iestādēm, kas īsteno vispārējās pamatizglītības, vispārējās vidējās izglītības, profesionālās pamatizglītības, arodizglītības vai profesionālās vidējās izglītības programmas" nosaka minimālo platību viena izglītojamā vietai: mācību telpā — 2 m²; telpā, kurā veic ķīmijas, fizikas vai dabaszinību laboratorijas vai praktiskos darbus, — 2,4 m²; mājturības, dizaina un tehnoloģiju kabinetā — 3 m²; sporta zālē — 8 m²; datorklasē — 3 m².

Negatīvi vērtējams tas, ka pilsētās ir salīdzinoši liels izglītības iestāžu skaits, kurās uz vienu izglītojamo ir līdz 3 m² platība. Šajos gadījumos ir nepieciešams veikt investīcijas izglītības infrastruktūras paplašināšanai. Savukārt, lauku teritorijā ir izglītības iestādes, kur uz vienu izglītojamo ir vairāk kā 13 m² telpas platības. Šajos gadījumos pašvaldībai būtu meklējami risinājumi efektīvākai infrastruktūras apsaimniekošanai.

3. RISINĀJUMI

Nosakot augstas prasības izglītības iestādes iesaistei un atbildību par izglītības mērķu sasniegšanu (katra izglītojamā sniegums un iesaiste ir šo mērķu sasniegšanas rādītājs), ir **nepieciešams nodrošināt resursus šo mērķu sasniegšanai**. Ņemot vērā, ka ne tikai finanšu resursi, bet tieši cilvēkresursi ir kritisks faktors izglītības nozarē, ir nepieciešams organizēt pedagoģiskā personāla kopienas veidošanos izglītības iestādēs, kurām ir iespēja veidot ilgtspējīgu stratēģiju atbilstoši katra vecumposma izglītojamo mācīšanās vajadzībām. Tādējādi **ilgtspējīga skolu tīkla pakāpeniska izveide**, kā process virzībā uz konkrētiem izglītības kvalitātes sasniedzamajiem rezultātiem, nodrošina iespēju izglītojamajiem prognozēt savu izglītības ieguves ceļu un pedagogiem - saistīt savu profesionālo darbību ar izglītības iestādi. Vienlaikus **administratīva skolu tīkla pilnveide būs efektīva tikai, ja tiks pārskatīts un veidots uz izglītības mērķiem vērsts finansēšanas modelis**, kurā izglītības iestādes saņem finansējumu (pedagogu atalgojumam) atbilstoši faktiskajām izglītības programmas izmaksām. Tāpēc izglītības nozarē plānots **ieviest programmf finansējumu**, kas respektē ne tikai mācību satura daudzveidību, bet arī ar tā ieviešanu un īstenošanu saistītās izglītības iestādes izmaksas neatkarīgi no programmas īstenošanas vietas.

3.1. attēls Rīcībpolitikas soļi mācību snieguma uzlabošanai



Lai arī šī informatīvā ziņojuma ietvaros detalizēti tiek apskatīti divi minētie risinājumi – ilgtspējīga izglītības ekosistēma un finansēšanas modeļa maiņa, Ministrija sadarbībā ar nozares ekspertiem turpina darbu pie citiem ne mazāk būtiskiem procesiem, lai risinātu ar izglītības kvalitātes nodrošināšanu saistītos jautājumus, t.sk. attiecībā uz pedagogu vakanču mazināšanu, jauno pedagogu sagatavošanu un atbalstu, mācību un metodisko līdzekļu izstrādi u.c. Kopā ar sadarbības partneriem ir izstrādāts rīcības plāns *Par atbalstu pedagogiem vakanču mazināšanas kontekstā* (2023 – 2025), kurā ietverti pasākumi, kas saistīti ar vakanto pedagoga amata vietu aizpildīšanu, izglītības iestādes autonomijas stiprināšanu, jauno skolotāju izaugsmes, risku monitoringa un atbalsta sistēmas izveidi, jauno pedagoģijas studiju programmu uzraudzību un izglītības iestādes dibinātāja atbalstu pedagogu piesaistei un noturēšanai izglītības iestādē. Topošajiem un jaunajiem skolotājiem, kuri savu darbību pēc studijām saista ar darbu skolā, ir iecerēts atbalsts no valsts budžeta līdzekļiem: 1) palielinot studējošo stipendiju, paredzot specifiskas prasības augstskolu stipendiju nolikumos, sākot ar 2023. gada septembri; 2) ieviešot kredītu dzēšanu no 2024. gada; 3) palielinot finansējumu uz studiju vietu, izvirzot papildus prasības augstskolām attiecībā uz praksi u.c.

3.1. ILGTSPĒJĪGA IZGLĪTĪBAS EKOSISTĒMA

3.1.1. ILGTSPĒJĪGA VISPĀRĒJĀS PAMATA UN VIDĒJĀS IZGLĪTĪBAS IESTĀŽU TĪKLA RAKSTUROJUMS

Izglītības likumā¹⁶ definēta pašvaldības izglītības ekosistēma, kuru pašvaldība veido, lai nodrošinātu iedzīvotājiem nepieciešamās zināšanas, prasmes un attieksmes mūža garumā. Pašvaldība attīsta tās vadībā un pārraudzībā mērķtiecīgi strādājošu institūciju kopu, izglītības jomā sadarbojoties ar pašvaldības, privātajām un valsts izglītības iestādēm, darba devējiem, sociālajiem partneriem, nevalstiskajām organizācijām, citām pašvaldībām un to teritorijās esošām izglītības iestādēm, koordinējot izglītības īstenošanu visās izglītības programmās un pakāpēs. **Ilgtspējīgs vispārējās pamata un vidējās izglītības iestāžu tīkls, kas ir neatņemama pašvaldības izglītības ekosistēmas daļa, ir demogrāfiskajai situācijai, efektīvai cilvēkresursu un finanšu resursu pārvaldībai atbilstošs izglītības iestāžu tīkls pašvaldības un reģiona ietvaros.** Ilgtspējīga skolu tīkla mērķis ir nodrošināt kvalitatīvas izglītības pieejamību, ievērojot principu – **sākumskola maksimāli tuvu skolēna dzīvesvietai un spēcīga pamatskola un vidusskola, kurā tiek nodrošināts kompetenču pieejai atbilstošs un kvalitatīvs mācību programmu piedāvājums.**

Ņemot vērā esošās situācijas novērtējumu (skat. 2.nodaļu "Esošās situācijas novērtējums"), t.sk. demogrāfijas prognozes, faktisko izglītības iestāžu piepildījumu, nodrošinājumu ar pedagogiem utt., secināms, ka vairumā pašvaldību esošais vispārējās pamata un vidējās izglītības iestāžu tīkls neatbilst demogrāfiskajai situācijai un neatspoguļo efektīvu cilvēkresursu un finanšu resursu pārvaldību:

- skolēnu skaits samazinājies un prognozējams, ka līdz 2040. gadam tas samazināsies vēl par 30% pret skolēnu skaitu 2023.gadā;
- pedagogu skaits, kas nepieciešams programmas nodrošināšanai, izkliedētā tīklā nozīmē, ka profesionālie resursi netiek pilnvērtīgi izmantoti, kā arī atsevišķās administratīvās teritorijās ilgstoši nevar tikt nodrošināts pilns vajadzīgo pedagogu sastāvs, turklāt nevar tikt nodrošināts konkurētspējīgs atalgojums visiem pedagogiem, jo izglītības iestādēs ar salīdzinoši zemu skolēnu skaitu nav iespējams pedagogiem nodrošināt pilnu slodzi (atbilstoši spēkā esošajos normatīvajos aktos noteiktajam slodzes sastāvam);
- tiek veiktas investīcijas infrastruktūrā izglītības iestādēm, kurās mācās salīdzinoši maz bērnu, kā rezultātā izmaksas uz vienu skolēnu būtiski pieaug.

2020. gada 21. septembra Informatīvajā ziņojumā "*Par kvalitatīvas vispārējās vidējās izglītības nodrošināšanas priekšnosacījumiem*", apkopojot izglītības programmu akreditācijā pieejamos stundu vērošanas statistiskos rezultātus un izlases veidā atlasītus starptautiskajā vidē publicētos pētījumus pedagoģijā pēdējo 10 gadu laikā, ir secināts, ka izglītības kvalitātei ir saistība ar skolēnu skaitu klasē:

1. **Gadījumos, kad skolēnu skaits ir zemāks par 10 skolēniem klasē, pētījumi norāda uz izglītības kvalitātes būtisku samazināšanos.** Atbilstoši pētījumiem pieaug uzvedības problēmu skaits, kā arī vecāko klašu skolēnu mācību sasniegumi samazinās.
2. **Gadījumos, kad klasēs skolēnu skaits ir salīdzinoši mazāks (15-20), pedagogi mēdz lielāku uzmanību pievērst mācīšanai un savstarpējai tiešai komunikācijai ar skolēniem, kas var samazināt skolēnu pašvaldības prasmes, tādējādi samazinot mācīšanās prasmes mūžizglītības perspektīvā.** Šī iezīme ir īpaši raksturīga gadījumos, kad skolēnu skaits klasē ir mazāks par 8.
3. **Samazinot skolēnu skaitu klasē (mazāk par 20), izglītības kvalitāte pieaug gadījumos, kad skolēniem ir zemi mācīšanās sasniegumi ikdienas mācību darbā un ir uzvedības problēmas.**
4. **Pieaugot skolēnu vecumam (īpaši vidējā izglītībā), mazinās skolēnu skaita klasē ietekme uz izglītības kvalitāti.** Pētījumos atrodamas norādes par iespējamo maksimālo skolēnu skaitu

¹⁶ Izglītības likums, 1. panta 16¹ punkts, <https://likumi.lv/ta/id/50759-izglitibas-likums>

klasē, pie kura skolēnu skaits sāk būtiski ietekmēt izglītības kvalitāti negatīvi – 46 skolēni, un šie pētījumi saistās ar valstīm, kurās ir liels iedzīvotāju skaits (piemēram, Indija, Ķīna u.c.). Rietumeiropas valstīs par maksimālo skolēnu skaitu klasē vidējā izglītībā, pie kura runā par efektīvu mācību procesu, tiek minēti skaitļi no 28 līdz 36 izglītojamajiem.

5. **Izglītības kvalitāte pieaug gadījumos, kad pedagogi prasmīgi izmanto pāru un grupu darba piedāvātās iespējas mācību procesa dažādošanai, diferenciacijai un individualizācijai, sociāli emocionālo prasmju attīstīšanai, pašvadīta mācību procesa īstenošanai, īpaši vidējā izglītībā.** Pētījumi apliecina, ka sekmīgai grupu darba īstenošanai ir izmantojamas grupas, kurās skolēnu skaits ir no 2 līdz 6. Grupas, kurās skolēnu skaits ir no 7 līdz 10, zaudē to darba efektivitāti un nav atbilstoši izmantojamas ikdienas mācību darbā. **Gadījumos, kad skolēnu skaits klasē ir mazāks par 12, pedagogam un skolēniem nav pilnvērtīgi iespējams izmantot grupu darba piedāvātās iespējas mācību procesa dažādošanai un izglītībā sasniedzamo rezultātu efektīvai sasniegšanai, t.sk. caurviju prasmju attīstīšanai.**
6. **Klasēs ar talantīgajiem skolēniem skolēnu skaitam klasē ir ietekme uz sasniegto rezultātu apjomu,** jo pedagogi mazāku uzmanību pievērš personības attīstības jautājumiem, sociāli emocionālo prasmju attīstībai un lielāku laiku un uzmanību pievērš konkrētā mācību priekšmeta satura apguvei. Tam ir tieša ietekme uz šo skolēnu dzīvesprasmēm un kopumā uz sasniegumiem turpmākajā dzīves laikā. Šāda veida klasēs ir sastopama augsta intelektuālā attīstība, bet salīdzinoši zemākas sociālās prasmes un radošums, ja vien pedagogs tam nav pievērsis īpašu uzmanību.

Apkopojot izglītības programmu akreditācijā iegūtos rezultātus un starptautiskajos pētījumos publicētos secinājumus¹⁷, var konstatēt, ka **optimālais skolēnu skaits klasē ir intervālā no 12 līdz 36 skolēniem atkarībā no izglītības pakāpes**, proti, sākumskolas posmā – 12 - 20 skolēni, pamatskolas posmā – 15 - 25 skolēni, vidusskolas posmā – 25 - 36 skolēni. Tas skaidrojams ar to, ka, jo zemāka ir izglītības pakāpe, jo mazāks ir optimālais skolēnu skaits klasē, taču, pieaugot vecumam, attiecīgi ar katru nākamo izglītības posmu skolēnu skaitam klasē jāpieaug, lai varētu pilnvērtīgi apgūt nepieciešamās kompetences, kā arī, lai varētu nodrošināt visu nepieciešamo infrastruktūru pilnvērtīgai un padziļinātai mācību satura apguvei, t.sk. laboratorijas, dizaina un tehnoloģiju kabineti, telpas radošām aktivitātēm un projektu darbam.

Tādējādi ilgtspējīga skolu tīkla veidošanā viens no būtiskākajiem kritērijiem tiek noteikts minimālais izglītojamo skaits klašu grupā, ievērojot šādus principus:

- (a) **optimālas klases pieeja** – 10, 15 vai 20 skolēni klasē atkarībā no izglītības iestādes atrašanās vietas (neattiecas uz speciālās izglītības klasēm un klasēm, kurās ir iekļauti skolēni, kuri apgūst speciālās izglītības programmas). Optimālais skolēnu skaits klasē balstīts izglītības pētījumos, kā arī aprēķinos, lai noteiktu optimālu skolotāja slodzi vienā izglītības iestādē un lai paredzētu izmaksu efektivitāti;
- (b) **četras klašu grupas** (1. - 3. klase, 4. - 6. klase, 7. - 9. klase, 10. - 12. klase), pamatojoties uz mācību saturā definētiem sasniedzamajiem rezultātiem pamatizglītības un vidējās izglītības standartā, kā arī, paredzot skolēnu skaita izmaiņas, nevis vienas klases ietvaros, bet klašu grupās;
- (c) **izglītības iestādes atrašanās vieta** - jo blīvāk apdzīvota teritorija, jo lielāks skolēnu skaits klasē un vairāk klašu komplektu. Izglītības iestādes atrašanās vieta tiek klasificēta atbilstoši *Eurostat DEGURBA* klasifikācijai (detalizētāk skatīt šī ziņojuma 2.4.1. sadaļu).

¹⁷ 2020.gada 21.septembra Informatīvais ziņojums "Par kvalitatīvas vispārējās vidējās izglītības nodrošināšanas priekšnosacījumiem"

3.1.2. KRITĒRIJI ILGTSPĒJĪGA SKOLU TĪKLA IZVEIDEI

Pašvaldībās veidojot efektīvu izglītības ekosistēmu, t.sk. ilgtspējīgu vispārējās pamata un vidējās izglītības iestāžu tīklu, dibinātājam jāņem vērā sekojoši principi un kritēriji :

1. Sasniedzamības kritērijs atkarībā no izglītības posma, pamatojoties uz OECD rekomendācijām:

- 1.1. **1. - 6. klašu grupā** piemēro principu "izglītība tuvāk dzīvesvietai" jeb ceļā pavadītais laiks vienā virzienā (uz skolu / no skolas) ne ilgāks par 40 minūtēm ar pašvaldības organizētu transportu.
- 1.2. **7. - 12. klašu grupā** attālums starp izglītības iestādēm ir ne vairāk kā 50 km (ceļā pavadītais laiks vienā virzienā (uz skolu / no skolas) ne ilgāks par 55 - 60 minūtēm ar pašvaldības organizētu transportu).

2. Kvantitatīvais kritērijs – minimālais izglītojamo skaits klašu grupā atkarībā no izglītības iestādes atrašanās vietas :

Klašu grupa	Minimālais izglītojamo skaits klašu grupā mācību gadā			
	Pilsētas, blīvi apdzīvotas teritorijas un mazpilsētas*	Piepilsētas un ciemati*	Lauku teritorijas un mazapdzīvotas teritorijas*	Pierobežas pašvaldības ¹⁸
1. -3.klašu grupa	120**	30	30***	Nosaka pašvaldības
4.-6.klašu grupa	120**	30	30***	
7.-9.klašu grupa	120**	45	30***	
10.-12.klašu grupa	120**	60	60***	60

* Skat. 1. pielikumu "Apdzīvoto vietu dalījums pēc Eurostat klasifikācijas DEGURBA", izņemot pierobežas pašvaldības

** Paredzot ne mazāk kā 2 paralēlās klases vienā klases posmā, t.i., katrā klasē vidēji 20 skolēni

*** Saskaņā ar Reģionālo attīstības centru apvienības ieteikumiem kritērijs tiek piemērots arī Auru pagastam (Dobeles novads), Kurmāles pagastam (Kuldīgas novads), Ģibulu pagastam (Talsu novads) un Cieceres pagasts (Saldus novads).

2.1. **Kvantitatīvie kritēriji attiecas uz vispārējās pamata un vidējās izglītības programmām, kas tiek īstenotas klātienē.** Šajā ziņojumā definētie kvantitatīvie kritēriji neattiecas uz speciālās izglītības klasēm.

2.2. **Pieņemot lēmumu par izglītības ekosistēmu pašvaldībā, jāņem vērā sekojošais:**

- 2.2.1. **1. – 6. klašu grupā** pieļaujama 25% izglītojamo skaita svārstība no noteiktā minimālā izglītojamo skaita klašu grupā (apaļojot uz leju), **vērtējot vidējo skolēnu skaitu konkrētā klašu grupā par pēdējiem trim mācību gadiem;**
- 2.2.2. **7.-9. un 10.-12. klašu posmos** pieļaujama 10% izglītojamo skaita svārstība no noteiktā minimālā izglītojamo skaita klašu grupā (apaļojot uz leju), **vērtējot vidējo skolēnu skaitu konkrētā klašu grupā par pēdējiem trim mācību gadiem.**
- 2.2.3. Vienlaikus lēmums par izglītības iestādes saglabāšanu esošajā pakāpē vai tās reorganizāciju dibinātājam jāpieņem, **izvērtējot demogrāfisko un iedzīvotāju migrācijas situāciju administratīvajā teritorijā** (t.i., regulāri (ne retāk kā vienu reizi 2 gados) atjaunojot iedzīvotāju skaita, t.sk. bērnu skaita pa vecuma posmiem, prognozi turpmākajiem 5-7 gadiem.
- 2.2.4. **Nav atļauts organizēt apvienotās klases,** izņemot privātās izglītības iestādēs, kurās viss mācību process tiek organizēts, izmantojot alternatīvās pedagoģijas metodes.

¹⁸ Saskaņā ar 2022. gada 24. maija Ministru kabineta noteikumiem Nr. 310 "Noteikumi par Latvijas Republikas valsts robežas joslu, patrulēšanas joslu, pierobežas joslu un pierobežu, kā arī pierobežas, pierobežas joslas, valsts robežas joslas un patrulēšanas joslas norāžu paraugiem un to uzstādīšanas kārtību

- 2.2.5. **Ja izglītības iestāde nesasniedz kvantitatīvos kritērijus, jāizvērtē sasniedzamība** – ja izglītības iestāde nepieciešama pieejamības dēļ, tad tā netiek reorganizēta, neskatoties uz neatbilstību kvantitatīvajiem kritērijiem.
- 2.2.6. **Ja izglītības iestādes mācību telpu maksimālā kapacitāte ir pilnībā sasniegta, tad reorganizējamā izglītības iestāde saglabājas līdz brīdim, kad ir atrisināts kapacitātes jautājums, piemēram, izbūvējot piebūvi.**
- 2.2.7. Pašvaldībai, izvērtējot mācību telpu noslodzi un izglītības iestādes kapacitāti uz vienu skolēnu, jāņem vērā visus būtiskos Ministru kabineta 2002. gada 27. decembra noteikumos Nr. 610 "Higiēnas prasības izglītības iestādēm, kas īsteno vispārējās pamatizglītības, vispārējās vidējās izglītības, profesionālās pamatizglītības, arodizglītības vai profesionālās vidējās izglītības programmas" noteiktos kritērijus. **Ja skolēnu skaits izglītības iestādē konkrētā klašu grupā neatbilst noteiktajam optimālajam skolēnu skaitam klasē tādēļ, ka izglītības iestādē mācību telpu maksimālā kapacitāte ir sasniegta, t.sk. ievērojot higiēnas prasības u.c. normatīvajos aktos noteiktās prasības, izglītības iestādei netiek ierobežots finansējums.**

2.3. Plānojot ilgspējīgu izglītības ekosistēmu, pašvaldības lemj par:

- 2.3.1. izglītības iestāžu tīkla modeli, piemēram, (a) sākumskola (1. – 6. klase) un pamatskola un vidusskola (7. -12. klase); (b) pamatskola (1. – 9. klase) un vidusskola (10.-12. klase); (c) izglītības iestāžu *klasteris* (vienā izglītības iestādē vairākas programmas īstenošanas vietas);
- 2.3.2. izglītības iestādes reorganizācijas veidu, piemēram, samazinot pakāpi izglītības iestādē, slēdzot izglītības iestādi vai apvienojot vienu vai vairākas izglītības iestādes.

2.4. **Lēmumu par izglītības iestāžu reorganizāciju pieņem izglītības iestādes dibinātājs** saskaņā ar spēkā esošajos normatīvajos aktos noteikto kārtību. Attiecībā uz izglītības iestādēm, kas īsteno tālmācības un neklātienas izglītības programmas, kā arī uz valsts augstskolu dibinātām vispārējās vidējās izglītības iestādēm un vispārējās izglītības iestādēm, kas īsteno vispārējās izglītības programmu, pamatojoties uz Latvijas Republikas divpusēju vai daudzpusēju starptautisku līgumu, Ministrija veiks tālāku novērtējumu attiecībā uz kvantitatīvo kritēriju piemērošanu, lai nodrošinātu, ka līdz ar šī koncepta stāšanos spēkā būtu veikti arī visi nepieciešamie grozījumi normatīvajos aktos attiecībā uz visām izglītības iestādēm, kas īsteno vispārējās pamata un vidējās izglītības nodrošināšanu.

2.5. **Pašvaldības, kas atrodas pie ES ārējās robežas, autonomi nosaka kvantitatīvos kritērijus 1. - 9. klašu grupā, bet 10. - 12. klašu grupā kritēriji ir saistoši neatkarīgi no pašvaldības atrašanās vietas.** Ja pašvaldībām, kas atrodas pie ES ārējās robežas, tiek noteikts īpašs statuss valsts drošības apsvērumu dēļ, valdība veido atsevišķu finanšu programmu, lai atbalstītu konkrētās pašvaldības, kurās politiski drošības apsvērumu dēļ tiek nolemts saglabāt izglītības iestādi, neskatoties uz to, ka konkrētajā izglītības iestādē skolēnu skaits neatbilst valstī noteiktajiem kvantitatīvajiem kritērijiem ar mērķi nodrošināt izglītības kvalitāti.

3. Pedagoģiskā personāla kapacitāte:

Pakāpeniski vidējā termiņā pilnas slodzes vispārējās izglītības pedagogu īpatsvars vienā izglītības iestādē ir vismaz 80%. Lai šo mērķi īstenotu, plānots **pilnveidot pedagoģijas studiju programmas, kas paredz iespēju pedagogam apgūt vairāku mācību priekšmetu mācīšanas metodiku.** Ministrija sadarbībā ar pašvaldībām plāno veikt datu analīzi par to, kā mainīsies pedagogu slodzes pie plānotām izmaiņām izglītības iestāžu tīklā, atkarībā no tā, kādu izglītības iestāžu modeli pašvaldība izvēlēsies.

3.1.3. IEGULDĪJUMI IZGLĪTĪBAS INFRASTRUKTŪRAS KAPACITĀTĒ

Ilgospējīgas izglītības ekosistēmas izveidei būtisks priekšnoteikums ir izglītības iestāžu telpu kapacitātes izvērtējumam un fiziskās kapacitātes paplašināšanai noteiktos gadījumos, īpaši Pierīgas pašvaldībās. Nepieciešamība paplašināt izglītības infrastruktūru skatāma kontekstā ar pašvaldības ilgtspējīgas attīstības stratēģiju.

2023. gada sarunās ar pašvaldību pārstāvjiem par ilgtspējīgas, kvalitatīvas un iekļaujošas izglītības nodrošināšanu tika identificētas izglītības infrastruktūras paplašināšanas un jaunu izglītības iestāžu ēku būvniecības vajadzības pamatā mazpilsētās un pilsētās. Pierīgas pašvaldībās - Ādažos, Siguldā, Mārupē, Ķekavā, Ropažos - , kā arī Valmierā un Ogrē, ir nepieciešama jaunu izglītības iestāžu ēku izbūve, jo esošo izglītības iestāžu ēku piepildījums pārsniedz paredzēto (piemēram, Ādažos tas jau šobrīd ir vidēji virs 130% pret plānoto ēku kapacitāti).

Vairākās pašvaldībās, piemēram, Smiltēnē, Cēsīs, Madonā, Saulkrastos un Bauskā, ir nepieciešams paplašināt esošo izglītības infrastruktūru, uzbūvējot piebūves, lai nodrošinātu iespēju administratīvo centru izglītības iestādēs uzņemt skolēnus no pašvaldības teritorijā reorganizētajām izglītības iestādēm. Sarunās ar pašvaldībām secināts, ka nepieciešams uzbūvēt **10 jaunas izglītības iestādes un 10 izglītības iestādēm nepieciešams paplašināt telpu kapacitāti**, uzbūvējot piebūves.

Apkopojot datus par iepriekšējos gados veiktajām izglītības infrastruktūras būvniecības un aprīkojuma izmaksām Ādažos, Ogrē, Siguldā, Rīgā, Bergos, Baložos, Saldū un Dobelē, secināts, ka vienas jaunas izglītības iestādes (piemēram, sākumskolas, pamatskolas vai vidusskolas posmā) izbūves un aprīkošanas izmaksas ir indikatīvi 20 - 25 milj. eiro, atkarībā no projekta sarežģītības, t.sk. ģeodēziskās situācijas, projekta apjoma (izglītības posms, kādam nepieciešams aprīkojums) u.c. faktoriem. Šajās izmaksās iekļauti izdevumi projektēšanai, mācību korpusa izbūvei, aprīkojumam, IKT un labiekārtošanai, savukārt, piebūves celtniecības un aprīkošanas izmaksas noteiktas indikatīvi 8,6 miljoni eiro apmērā. Plānojot 10 izglītības iestāžu un 10 piebūvju celtniecību, kopējās izmaksas ir ap **300 milj. eiro**. Aprēķini ir indikatīvi un tiks precizēti, ja tiks rasts risinājums tipveida izglītības iestāžu celtniecībai, ekonomējot projektēšanas izdevumus, kā arī ņemot vērā aktuālās būvdarbu izmaksas, vienlaikus paredzot, ka pašvaldības pēc saviem ieskatiem un finanšu resursu pieejamības varēs veikt būvniecību, neizmantojot tipveida projektu, bet tādā gadījumā starpību līdzfinansējot.

Ņemot šo vērā, pašvaldību un valsts sadarbības ietvaros ir jārod risinājumi investīcijām izglītības infrastruktūras attīstībai un izglītības iestāžu tīkla turpmākai kārtošanai. Vienlaikus ievērojot, ka infrastruktūras attīstība veicama saskaņā ar pašvaldību un reģionu attīstības plānošanas dokumentiem – attīstības stratēģiju un attīstības programmu, kas pēc nepieciešamības jāpārskata, lai nodrošinātu, ka **turpmākas investīcijas izglītības infrastruktūrā, t.sk. jaunu izglītības iestāžu vai piebūvju celtniecībā tiek veiktas tikai pie nosacījuma, ka pašvaldība ir pieņēmusi attiecīgos lēmumus par ilgtspējīgu izglītības ekosistēmu.**

Tāpat nepieciešams dialogs ar Satiksmes ministriju par finansējuma plānošanu ceļu infrastruktūras pilnveidei un autotransporta iegādes atbalstam pašvaldībām, par tā apmēru vienojoties ar pašvaldībām izglītības ekosistēmas pilnveidei.

Šī informatīvā ziņojuma ietvaros detalizēti aprēķini par kvantitatīvo kritēriju ieviešanas ietekmi uz valsts un pašvaldību budžetu netiek veikti. **Detalizēti aprēķini par ietekmi uz valsts un pašvaldību budžetiem tiks sagatavoti pēc tam, kad būs veiktas nepieciešamās tālākās darbības**, proti, sadarbojoties pašvaldībām ar Izglītības un zinātnes ministriju, Vides aizsardzības un reģionālās attīstības ministriju, Satiksmes ministriju, Finanšu ministriju un, ņemot vērā Labklājības un Veselības ministrijas viedokli:

- **izveidota efektīva vispārējās pamata un vidējās izglītības iestāžu tīkla karte** visās pašvaldībās;

- **saskaņotas skolēnu mobilitātes iespējas**, t.sk. izvērtētas nepieciešamās investīcijas transporta līdzekļu iegādei skolēnu pārvadājumiem;
- **izvērtētas nepieciešamās investīcijas** izglītības infrastruktūras paplašināšanai un/vai dienesta viesnīcu celtniecībai un ar izglītojamo uzturēšanos saistītajiem izdevumiem (ēdināšana, sociālais atbalsts).

3.2. JAUNS PEDAGOGU ATALGOJUMA FINANSĒŠANAS MODELIS

Atbilstoši 2022. gada 21. jūnija Ministru kabineta noteikumiem Nr. 376 “Kārtība, kādā aprēķina un sadala valsts budžeta mērķdotāciju pedagogu darba samaksai pašvaldību vispārējās izglītības iestādēs un valsts augstskolu vispārējās vidējās izglītības iestādēs”¹⁹ Ministrija valsts budžeta mērķdotāciju (turpmāk – mērķdotācija) pašvaldību izglītības iestādēm bērnu no piecu gadu vecuma izglītošanā nodarbināto pirmsskolas izglītības pedagogu darba samaksai un pašvaldību vispārējās pamatizglītības un vispārējās vidējās izglītības iestāžu, kā arī valsts augstskolu vispārējās vidējās izglītības iestāžu pedagogu darba samaksai aprēķina uz katru izglītojamo un atbilstoši to skaitam izglītības iestādēs sadala pašvaldībām un valsts augstskolām. Mērķdotācija tiek aprēķināta, ievērojot: (1) bērnu no piecu gada vecuma vai skolēnu skaitu izglītības pakāpē; (2) izglītības iestādēs īstenojamās izglītības programmas; (3) izglītības iestādes atrašanās vietas administratīvo teritoriju.

2022. gadā, uzsākot īstenot esošo finansēšanas modeli, tika sagaidīts, ka, pieņemot lēmumu par efektīvāku izglītības iestāžu tīklu, pašvaldības lietderīgāk izmantos tai piešķirtos līdzekļus pedagogu darba samaksai. Tomēr daļa pašvaldību joprojām saglabā neefektīvu vispārējās pamata un vidējās izglītības iestāžu tīklu, t.sk. paldzina situāciju, kad pedagogu atalgojums nav konkurētspējīgs, neskatoties uz to, ka modelī ir ietverti gan motivējoši elementi, gan risks arvien lielākai atšķirībai starp pašvaldībām un reģioniem pedagogu darba samaksas noteikšanā. Proti, zemākās darba algas likmes celšana vien nenodrošina visiem skolotājiem jūtamu darba samaksas pieaugumu, jo liela daļa skolotāju strādā ar mazu darba slodzi. Kvalitatīvas izglītības pieejamība joprojām ir atkarīga no skolēna dzīvesvietas un izglītības iestādes sniegtā pakalpojuma kvalitātes.

Lai nodrošinātu, ka katra izglītības iestāde saņem finansējumu (pedagogu atalgojumam) atbilstoši faktiskajām izglītības programmas izmaksām, vispārējās pamata un vidējās izglītības iestādēm plānots ieviest jaunu finansēšanas modeli – “PROGRAMMAS SKOLĀ” (turpmāk – Modelis). Modelis paredz resursus pilnvērtīgai izglītības programmas īstenošanai, nosakot, ka finansējums tiek aprēķināts konkrētai izglītības iestādei, ņemot vērā tajā nodrošināto izglītības programmu apmēru. **Šajā informatīvajā ziņojumā aprakstīts ietvars programmas finansējuma modelim vispārējās pamata un vidējās izglītības iestādēm, paredzot turpmāku padziļinātu modeļa izstrādi, iesaistot sociālos partnerus, augstskolu profesūru, nozares un finanšu ekspertus.** Piedāvātais ietvars nav attiecināms uz mūzikas, mākslas un deju skolām. Izstrādājot detalizēti jaunā finansēšanas modeļa konceptu, Ministrija izstrādās arī finansēšanas modeli pirmsskolas, speciālās izglītības, interešu izglītības, profesionāli orientēta virziena pamatizglītības programmu un izglītības iestāžu, kas īsteno vispārējās izglītības programmu, pamatojoties uz Latvijas Republikas divpusēju vai daudzpusēju starptautisku līgumu, pedagogu atalgojumam lai nodrošinātu, ka visās izglītības pakāpēs (no pirmsskolas līdz vidējās izglītības posmam) vispārējā izglītībā tiktu nodrošināts skaidri saprotams un caurspīdīgs finansējuma sadalījums atbilstoši faktiskajām izglītības programmas nodrošināšanai nepieciešamajām izmaksām pedagogu atalgojumam.

Konkurētspējīgs atalgojums ir viens no elementiem, lai nodrošinātu pedagogu motivācijas celšanu, jaunu speciālistu piesaisti sistēmā un vakanču aizpildīšanu. Tādēļ viens no modeļa **mērķiem ir**

¹⁹ <https://likumi.lv/ta/id/333475-kartiba-kada-aprekina-un-sadala-valsts-budzeta-merkdotaciju-pedagogu-darba-samaksai-pasvaldibu-visparejas-izglitibas-iestades-un-valsts-augstskolu-visparejas-videjas-izglitibas-iestades>

radīt vienkāršu, caurskatāmu sistēmu izglītības programmas īstenošanai nepieciešamo izglītības iestādes darbinieku atalgojumam, kas ļautu pakāpeniski virzīties uz mērķi, ka pedagogu atalgojums ir konkurētspējīgs salīdzinājumā ar atalgojumu citās sabiedriskā sektora jomās. Vienlaikus attiecībā uz slodzes un atalgojuma apmēru mērķis ir līdz 2027. gadam noteikt pedagogu darba slodzi ar kopējo darba stundu skaitu nedēļā 40 stundas, par kuru bruto darba alga mēnesī vidēji būtu 2 500 eiro.

Iepriekš definētā mērķa vidējā bruto darba alga pedagogiem praktiski sakrīt ar Ministrijas prognozi iespējamam bruto darba samaksas līmenim 2027. gadā, kas sagatavota balstoties uz Centrālās statistikas pārvaldes datiem par regulāro bruto darba samaksu laika periodam no 2015. – 2022. gadam (3.2. tabula), piemērojot pēdējo 5 gadu vidējo pieauguma tempu kopējā sabiedriskā sektora samaksā. Attiecīgi, pamatojoties uz šo prognozi, var secināt, ka pie nosacījuma, ka turpmākos gados pieauguma temps saglabātos līdzšinējā līmenī, 2027. gadā vidējā sabiedriskā sektorā strādājošā bruto darba samaksa varētu būt 13,21 eiro par nostrādāto stundu, kas ar 20% palielinājumu izglītības sektorā būtu 15,85 eiro par stundu jeb 2 536,10 eiro mēnesī (pie 40 h darba nedēļas).

3.2. tabula **Regulārā bruto darba samaksa nostrādātā stundā (eiro), 2015. - 2027. gads**

	2015	2016	2017	2018	2019	2020	2021	2022	2023*	2024*	2025*	2026*	2027*
Sabiedriskajā sektorā strādājošie, kopā	5.52	5.66	6.09	6.76	7.24	7.52	8.43	8.96	9.68	10.46	11.31	12.22	13.21
Izglītība	4.77	4.90	5.38	5.98	6.27	6.34	7.07	7.60					15.85
<i>Izglītība, % no kopējā</i>	86%	87%	88%	88%	87%	84%	84%	85%					120%

* IZM prognoze

Avots: Centrālā statistikas pārvalde, https://data.stat.gov.lv/pxweb/lv/OSP_PUB/START_EMP_DS_DSV/DSV070/, IZM aprēķināta prognoze 2023.-2027.gadam, pamatojoties uz pēdējo 5 gadu vidējo pieaugumu bruto darba samaksai par nostrādāto stundu sabiedriskajā sektorā

Modelis ietver izglītības programmas īstenošanai nepieciešamo pedagogu atalgojuma aprēķinu, efektīvu izglītības iestādes atbalsta un administratīvā personāla sastāvu, kā arī papildu finansējumu iekļaujošas izglītības nodrošināšanai. Turpmākā modeļa detalizācijas izstrādē plānots izvērtēt papildu finansējuma apmēru valsts ģimnāzijām (10. – 12. klašu posmā) metodiskās funkcijas nodrošināšanai, kas jāvērtē kontekstā ar Ministrijas uzsākto darbu pie efektīvas metodiskās funkcijas pārvaldības nodrošināšanas. Jaunā finansēšanas modeļa mērķis ir veicināt izglītības iestādes autonomiju valsts finansējuma pedagogu darba samaksai efektīvā izlietojumā, nodrošinot augstāku izglītības kvalitāti, vienlaikus arī ļaujot nodrošināt, ka katrai izglītības iestādei, neatkarīgi no tās atrašanās vietas un konkrētas pašvaldības noteiktās kārtības finansējuma sadalei, saņem izglītības programmas īstenošanai nepieciešamo finansējumu (pedagogu atalgojumam).

Modeļa koncepts paredz:

- par pamatu tiek izmantots optimālās klases lielums, nodrošinot **līdzvērtīgu finansējuma apmēru līdzīgām izglītības iestādēm visā valsts teritorijā**. Izglītības iestāde nodrošina izglītības procesu atbilstoši skolēna labākajām nākotnes interesēm, balstoties uz skolēna attīstības un izaugsmes potenciālu, nevis pielāgojot skolēna vajadzības izglītības iestādes iespējām. **Valsts budžeta finansējums mērķdotācijai pedagogu atalgojumam tiks piešķirts tām izglītības iestādēm, kuras atbilst noteiktiem kritērijiem par ilgtspējīgu izglītības iestādi**, taču detalizācija attiecībā uz finansējuma aprēķinu, t.sk. nosacījumi, kādos gadījumos valsts budžeta finansējuma apmērs tiktu samazināts vai valsts budžeta finansējums netiktu piešķirts konkrētas programmas īstenošanai, tiks izstrādāta, iesaistot nozares ekspertus, lai nodrošinātu pēc iespējas efektīvāku finanšu resursu pārvaldību, vienlaikus izglītības iestādei nodrošinot programmas īstenošanai nepieciešamo finansējumu un varētu pedagogiem nodrošināt konkurētspējīgu atalgojumu;
- modeļa pamatā ir aprēķins par **mācību procesa nodrošināšanai nepieciešamo pedagogu likmju skaitu**, kas attiecīgi tiks aprēķināts katrai klašu grupai, ņemot vērā mācību plānā

- noteiktās stundas un atbilstoši piemērojot spēkā esošo normatīvo regulējumu par slodze sastāvu (paredzot samaksu pedagogiem citiem pienākumiem);
- modeļa aprēķins veikts, definējot **trīs lielumu klases**, proti, maza klase, kurā ir līdz 16 skolēniem, vidēja klase ar 17-24 skolēniem un liela klase, kurā ir 25 un vairāk skolēnu. Šāds aprēķins nav tiešā veidā saistīts ar optimālās klases lielumu, kas tiek noteikts ar kvantitatīvajiem kritērijiem skolu tīkla kontekstā, bet tiek izmantots, pamatojoties uz individuālā pieejā pamatotu kompetenču izglītību, paredzot klašu dalīšanu grupās pie noteikta skolēnu skaita klasē. **Modelī paredzēts finansējums klašu dalīšanai grupās, ja klasē ir vairāk kā 25 skolēni: 1.- 3. klase latviešu valoda, svešvaloda, matemātika un datorika, 4. – 12. klase svešvaloda un datorika;**
 - lai novērstu, ka atsevišķos gadījumos modelī izmantotais skolēnu skaits klasē izglītības iestādei un pašvaldībai rada iniciatīvu veidot papildu klases papildu finansējuma piesaistei, nepieciešams sistēmisks risinājums, nosakot **skolēnu skaitu paralēlklašu atvēršanai, kas būtu 26 vai vairāk skolēni 1.-6. klašu posmā un 30 vai vairāk skolēni 7.-12. klašu posmā.** Šāds skolēnu skaits klašu dalījumam iesakāms, jo tas vidēji atbilstu klases 10 – 26 skolēni lielumam un vienlaikus tiktu saskaņots ar telpu kapacitāti un kvalitatīvu izglītības procesu, bet neizslēdz iespēju pie liela kopējā skolēnu skaita klašu grupā veidot arī lielākas klases, ja telpu kapacitāte, t.sk. gaismas, skaņas un gaisa kvalitāte ir pietiekama, tiek ņemti vērā visi būtiskie Ministru kabineta 2002. gada 27. decembra noteikumos Nr. 610 “Higiēnas prasības izglītības iestādēm, kas īsteno vispārējās pamatizglītības, vispārējās vidējās izglītības, profesionālās pamatizglītības, ar dizglītības vai profesionālās vidējās izglītības programmas” noteiktie kritēriji un, izmantojot visus iespējamus resursus, tiek nodrošināts kvalitatīvs izglītības process; paredzēts definēt arī maksimālo skolēnu skaitu klasē, par ko diskusija tiks turpināta ar nozares ekspertiem;
 - modelis paredz, ka **tiek stiprināta pedagoga palīga loma.** Tas ir svarīgi, lai jau mācību sākumposmā bērni, kam ir grūtības mācībās, saņemtu savlaicīgu palīdzību, vienlaikus nekavējot kopējā mācību procesa norisi klasē, izvērtējot, kuros mācību priekšmetos nepieciešams atbalsts skolēnam un nodrošinot iespēju veiksmīgi iekļauties turpmākajā izglītības procesā. Izstrādājot modeļa detalizāciju, ar sociālajiem partneriem un nozares ekspertiem tiks izvērtēts, vai atbalsta personāla likmju skaitam paredzētais finansējums tiek novirzīts uz pašvaldību, kas atbilstoši veic finansējuma sadali uz izglītības iestādi, saglabājot noteikto samaksu par likmi, vai arī šo finansējumu izmanto centralizēti pašvaldības ietvaros nodrošinot kopīgu atbalsta personāla piedāvājumu;
 - Modelis paredz finansējumu atbalsta un administratīvā personāla atalgojumam aprēķināt, pamatojoties uz optimālo atbalsta un administratīvā personāla sastāvu, kas nepieciešams pilnvērtīgam izglītības procesam, ņemot vērā izglītojamo skaitu izglītības iestādē, kas attiecīgi varētu tikt noteikts **kā bāzes atbalsta un administratīvā personāla likmju skaits vai procentuālā apmērā no pamata pedagogisko likmju finansējuma apmēra**, līdzīgi, kā tas ir esošajā finansēšanas modelī, proti, kā daļa no skolotāju atalgojuma fonda. Detalizēti aprēķini par to, kādu atbalsta un administratīvā personāla likmju skaitu vai procentuālo apmēru piemērot administratīvajam un atbalsta personālam, tiks izvērtēti un definēti sadarbībā ar sociālajiem partneriem un nozares ekspertiem, saglabājot principu, ka izglītības iestādei būs autonomija veidot atbalsta un administratīvā personāla komandu atbilstoši izglītības iestādes nepieciešamībai.
 - Modelī paredzēts **papildu finansējums katrai izglītības iestādei 2% apmērā no kopējā algu fonda**, kas izmantojams **papildu piemaksām pedagogiem individuālas pieejas nodrošināšanai skolēniem, kā arī vērtējot pedagogu profesionālās darbības kvalitāti.**

Esošajā situācijā lielais vakanču skaits liecina par kvalificētu pedagogu trūkumu, lai nodrošinātu pilnas slodzes darbiniekus katrā no pašlaik esošajām vispārējās izglītības iestādēm. Tāpat Ministrija apzinās, ka **ierobežojošs faktors ir valsts budžeta iespējas, līdz ar to finansējuma modeļa detalizētas**

izstrādes laikā tiks ņemtas vērā gan jau esošās valsts budžetā uzņemtās saistības turpmākajiem gadiem, gan esošajos politikas plānošanas dokumentos noteiktie mērķi. Skaidri definējot bezkompromisa izglītības kvalitāti kā jau tuvākajos gados sasniedzamo mērķi, valsts budžeta izdevumi būs jāiegulda sakārtotā sistēmā. Līdz ar to noteiktā mērķa darba samaksas apmēra - vidēji 2 500 eiro / mēnesī (pie 40h darba nedēļas) - sasniegšanas ātrums ir cieši saistīts ar spēju efektīvi reorganizēt esošo skolu tīklu.

Šī ziņojuma ietvaros jaunais finansēšanas modelis aprakstīts konceptuāli. Darbs pie finansēšanas modeļa izstrādes tiek turpināts un tajā paredzēts veikt detalizētus aprēķinus par programmu īstenošanas izmaksām, t.sk. pilnu pedagoģisko likmju apjomu, paredzot pedagogiem slodzes līdzsvaru starp mācību stundām un stundām citiem pienākumiem, kā arī vienoties ar sadarbības partneriem par citām būtiskām detaļām modeļa izstrādē. Modelī paredzēts veikt aprēķinus arī par pirmsskolas, speciālās izglītības un interešu izglītības programmu izmaksām, kā arī tiks paredzēta modeļa integrācija speciālās izglītības programmām, izglītības iestādēm, kas darbojas uz starptautisko līgumu pamata, kā arī izglītības nodrošināšanu ieslodzījumu vietās. Turpinot darbu pie modeļa izstrādes, tiks diskutēts ar nozares pārstāvjiem par procentuālo pieeju, aprēķinot finansējumu administrācijas un atbalsta personāla nodrošināšanai, tiks aprēķināts maksimālo iespējamo apmaksājamo stundu skaits katrai klasei programmas īstenošanai. Tiks izvērtēts un aprakstīts, kuri mācību priekšmeti būtu mācāmi vienam pedagogam un kādas izmaiņas tāpēc tiks veiktas pedagoģijas studiju programmās, kā arī pasākumi pedagogu trūkuma problēmas risinājumam. Pilnībā izstrādāts finansēšanas modelis ar detalizētiem aprēķiniem, t.sk. fiskālo ietekmi, tiks diskutēts ar sociālajiem partneriem un nozares ekspertiem un to plānots validēt vairākās pašvaldībās un dažādās izglītības iestādēs pirms modeļa īstenošanas uzsākšanas valsts mērogā.

Šī informatīvā ziņojuma ietvaros detalizēti aprēķini par modeļa ietekmi uz valsts un pašvaldību budžetu netiek veikti, jo šī ziņojuma ietvaros tiek definēts jaunā finansēšanas modeļa koncepts, kas tālāk sadarbībā ar sociālajiem partneriem, nozares un finanšu ekspertiem tiks definēts detalizēti. Tāpat arī, lai noteiktu ietekmi uz valsts un pašvaldību budžetu no jaunā finanšu modeļa ieviešanas, nepieciešama informācija no pašvaldībām par plānoto izglītības ekosistēmu. Tādēļ **detalizēti aprēķini par ietekmi uz valsts un pašvaldību budžetiem no jaunā finansēšanas modeļa ieviešanas tiks sagatavoti pēc tam, kad būs veiktas nepieciešamās tālākās darbības saistībā ar modeļa detalizētu izstrādi**, t.sk.:

- Ministrijai, iesaistot sociālos partnerus, nozares un finanšu ekspertus, tiks detalizēti izstrādāts finansēšanas modelis "Programmas skolā", ieskaitot pirmsskolā, speciālajā izglītībā, interešu izglītībā, profesionāli orientēta virziena pamatizglītības programmās un izglītības iestādēm, kas īsteno vispārējās izglītības programmu, pamatojoties uz Latvijas Republikas divpusēju vai daudzpusēju starptautisku līgumu);
- modelis tiks testēts (aprobēts) vairākās izglītības iestādēs, lai identificētu potenciālās nepilnības vai riskus, attiecīgi pilnveidojot modeli;
- Ministrijai būs informācija no pašvaldībām par plānoto skolu tīklu ar prognozēto klašu komplektu un izglītojamo skaitu katrā skolā.

4. TĀLĀKĀS DARBĪBAS UN LAIKA GRAFIKS

1. ILGTSPĒJĪGAS IZGLĪTĪBAS EKOSISTĒMAS IZVEIDEI:

- 1.1. Ministrijai sadarbībā ar Kultūras ministriju:
 - 1.1.1. **Līdz 2023. gada 30. novembrim izvērtēt vidējās profesionālās izglītības iestāžu izglītojamo uzņemšanas kapacitāti** programmās sasaistē ar darba tirgus attīstības vajadzībām (t.sk. pedagogu, materiāli tehniskā nodrošinājuma), kas ļautu kāpināt izglītojamo īpatsvaru profesionālās vidējās izglītības programmās, lai sasniegtu skolēnu skaita proporciju 50/50 vispārējā un profesionālajā izglītībā, veikt analīzi par vidējās profesionālās izglītības iestāžu audzēkņiem, kuri priekšlaicīgi pārtrauc mācības, un izstrādāt preventīvos pasākumus audzēkņu priekšlaicīgas mācību pārtraukšanas samazināšanai;
 - 1.1.2. **Līdz 2023. gada 31. decembrim izvērtēt nepieciešamību veikt grozījumus Profesionālās izglītības likumā**, dodot tiesības profesionālās izglītības iestādēm realizēt pamatskolas programmas, un nepieciešamības gadījumā **līdz 2024. gada 1. februārim** sagatavot un iesniegt Ministru Kabinetā attiecīgos grozījumus Profesionālās izglītības likumā un **līdz 2024. gada 31. maijam** plānot papildu finansējumu profesionālās izglītības iestādēm pamatizglītības programmu īstenošanai.
- 1.2. **Līdz 2023. gada 30. novembrim** Ministrijai veikt pasaules prakses un labās prakses Latvijā analīzi un izstrādāt **vadlīnijas pašvaldībām par dažādiem izglītības iestāžu reorganizācijas modeļiem**, to priekšrocībām un trūkumiem.
- 1.3. **Līdz 2023. gada 1. decembrim** Ministrijai sadarbojoties ar plānošanas reģioniem, pašvaldībām un Vides aizsardzības un reģionālās attīstības ministriju, Kultūras ministriju, Satiksmes ministriju, Finanšu ministriju, atbilstoši katra kompetencei, un, ņemot vērā Labklājības ministrijas un Veselības ministrijas viedokli:
 - 1.3.1. ņemot vērā šajā informatīvajā ziņojumā noteiktos kritērijus un principus un pašvaldības datus un to analīzi (t.sk. demogrāfija, migrācija, valsts pārbaudījumu darba rezultāti, mobilitāte utt.), dažādus nacionālus un starptautiskus pētījumus, **izveidot pašvaldības izglītības ekosistēmu**, nosakot nepieciešamo darbību un lēmumu grafiku, pamatotus īpašus izņēmuma gadījumus un investīciju finansējuma kalendāro grafiku un avotus, precizējot vai izstrādājot jaunas pašvaldību izglītības attīstības stratēģijas;
 - 1.3.2. **koordinēt un saskaņot izglītojamo un pedagogu mobilitātes iespējas**, t.sk. izvērtēt nepieciešamās investīcijas transporta līdzekļu iegādei izglītojamo pārvadājumiem;
 - 1.3.3. **izvērtēt nepieciešamās investīcijas** izglītības infrastruktūras paplašināšanai un / vai dienesta viesnīcu celtniecībai, un ar izglītojamo uzturēšanos saistītos izdevumus (ēdināšana, sociālais atbalsts);
 - 1.3.4. izvērtēt nepieciešamību un vienoties par grozījumiem **pašvaldību savstarpējo norēķinu kārtībā**;
- 1.4. **Līdz 2023. gada 15. novembrim** Ministrijai **veikt novērtējumu attiecībā uz kvantitatīvo kritēriju piemērošanu** izglītības iestādēm, kas īsteno tālmācības un neklātienas izglītības programmas, kā arī uz valsts augstskolu dibinātām vispārējās vidējās izglītības iestādēm un vispārējās izglītības iestādēm, kas īsteno vispārējās izglītības programmu, pamatojoties uz Latvijas Republikas divpusēju vai daudzpusēju starptautisku līgumu.
- 1.5. Valsts un pašvaldību budžeta 2024. - 2026. gadam veidošanas ietvaros **rast investīciju (piemēram, Valsts kases aizdevumu, samazinātas Valsts kases procentu likmes, konkrētas kredītportfeļa atkāpēs no esošā regulējuma u.tml.) risinājumus izglītības infrastruktūras pilnveidošanai**, nosakot, ka pašvaldībām, kuras pieņēmušas lēmumus par izglītības ekosistēmu atbilstoši šajā informatīvajā ziņojumā noteiktajiem kritērijiem, pašvaldību izglītības attīstības stratēģijai un plānošanas reģionu attīstības programmai tiek nodrošināts valsts atbalsts. Uzdevums ir skatāms likumprojekta "Par valsts budžetu 2024. gadam un budžeta ietvaru 2024., 2025. un 2026. gadam"

sagatavošanas procesā kopā ar visu ministriju iesniegtajiem prioritāro pasākumu pieteikumiem, ņemot vērā valsts budžeta finansiālās iespējas.

- 1.6. **Līdz 2023.gada 31. decembrim** izstrādāt **konceptu atsevišķai finanšu programmai, lai atbalstītu pie ES ārējās robežas esošās pašvaldības**, kurās politiski drošības apsvērumu dēļ tiek nolemts saglabāt izglītības iestādi, neskatoties uz to, ka konkrētajā izglītības iestādē skolēnu skaits neatbilst valstī noteiktajiem kvantitatīvajiem kritērijiem ar mērķi nodrošināt finansējumu kvalitatīvas izglītības īstenošanai.

2. JAUNA FINANSĒŠANAS MODEĻA IEVIEŠANAI:

- 2.1. **Līdz 2023. gada 30. novembrim** Ministrijai, iesaistot sociālos partnerus, Kultūras ministriju, nozares un finanšu ekspertus, **pilnveidot un detalizēti izstrādāt finansēšanas modeli "Programmas skolā"** (ieskaitot pirmsskolā, speciālajā izglītībā, profesionāli orientēta virziena pamatizglītības programmās un izglītības iestādēm, kas īsteno vispārējās izglītības programmu, pamatojoties uz Latvijas Republikas divpusēju vai daudzpusēju starptautisku līgumu), t.sk.:
 - 2.1.1. ņemot vērā mācību gada un budžeta gada atšķirīgo periodu, izstrādāt sistēmu, lai nodrošinātu finanšu plūsmas savlaicīgu paredzamību;
 - 2.1.2. veikt modeļa aprobāciju vairākās izglītības iestādēs dažādās pašvaldībās, veikt tā izvērtējumu, lai konstatētu nepilnības un turpinātu darbu pie to novēršanas.
- 2.2. **Līdz 2023. gada 15. decembrim** organizēt sarunas ar katru pašvaldību par finansēšanas modeļa "Programmas skolā" ietekmi uz situāciju konkrētās pašvaldības izglītības iestādēs, ņemot vērā šajā informatīvajā ziņojumā noteiktos kritērijus un principus.
- 2.3. **Līdz 2023. gada 15. decembrim:**
 - 2.3.1. veikt aprēķinus par jaunā finansēšanas modeļa ieviešanas ietekmi uz valsts un pašvaldību budžetu;
 - 2.3.2. definēt jaunā finansēšanas modeļa ieviešanas termiņu.
- 2.4. **Līdz 2024. gada 31. martam** Ministrijai izvērtēt iespēju diferencēt pedagogu darba samaksu atbilstoši amata pienākumiem un darba apjomam, vienlaikus klasificējot amatus un pārskatot pedagogu profesiju un amatu sarakstu.
- 2.5. **Līdz 2024. gada 30. jūnijam** Ministrijai izveidot pirmspensijas vecuma izglītības darbinieku atbalsta programmu, kas nodrošinātu šo nodarbināto pārkvalifikāciju un / vai sociālo aizsardzību.

3. NORMATĪVAIS REGULĒJUMS:

- 3.1. **Līdz 2023. gada 31. decembrim** Ministrijai sagatavot un **iesniegt Ministru Kabinetā nepieciešamos normatīvo aktu projektus**, t.sk., bet ne tikai:
 - 3.1.1. Ministru kabineta noteikumu projektu, pamatojoties uz Izglītības likuma 14. panta 8¹. daļu (Prasības par sistēmisku izglītības kvalitātes nodrošināšanu),
 - 3.1.2. grozījumus Izglītības likuma 14. panta 41. un 42. punktus, nosakot kritērijus šī punkta 3.1.1. apakšpunktā minētajos Ministru kabineta noteikumos;
 - 3.1.3. grozījumus Izglītības likuma 60. panta (3²) punktā, nosakot, ka: (1) pedagogu darba samaksa tiek nodrošināta no valsts budžeta līdzekļiem, ja izpildās Ministru kabineta noteiktie sistēmiskai izglītības kvalitātei noteiktie kritēriji atbilstoši katrai no izglītības pakāpēm; (2) ja kritēriji neizpildās, pašvaldība pedagogu darba samaksu finansē no pašvaldības budžeta līdzekļiem;
 - 3.1.4. grozījumus Izglītības likumā, kas dotu tiesības izglītības iestādes dibinātājam kompensēt pedagogiem transporta un dzīvojamās platības īres izdevumus;

- 3.1.5. par kārtību, kādā aprēķina un sadala valsts budžeta mērķdotāciju pedagogu darba samaksai pašvaldību vispārējās izglītības iestādēs un valsts augstskolu vispārējās vidējās izglītības iestādēs;
- 3.1.6. par kārtību, kādā valsts finansē darba samaksu pedagogiem privātajās izglītības iestādēs;
- 3.1.7. par kārtību, kādā nosaka pedagogu darba samaksu.

PIELIKUMI

1. PIELIKUMS. APDZĪVOTO VIETU DALĪJUMS PĒC EUROSTAT KLASIFIKĀCIJAS DEGURBA

Šajā ziņojumā apdzīvoto vietu klasifikācijai tiek izmantota viena no Eurostat klasifikācijām - DEGURBA, kas raksturo darba tirgu, izglītību, dzīves apstākļus, labklājību un tūrisma dažādi apdzīvotās teritorijās, un, ņemot vērā teritorijās dzīvojošo vietējo iedzīvotāju īpatsvaru, tā klasificē vietējās administratīvās vienības septiņu veidu teritorijās jeb DEGURBA tipos:

1. pilsēta,
2. blīvi apdzīvota teritorija,
3. mazpilsēta,
4. piepilsēta,
5. ciemats,
6. lauku teritorija,
7. mazapdzīvota teritorija.

Pamatojoties uz Eurostat klasifikāciju Centrālā statistikas pārvalde (CSP) ir izstrādājusi Latvijas apdzīvoto vietu sadalījumu pēc DEGURBA tipiem²⁰:

PAŠVALDĪBAS KODS	PAŠVALDĪBA	TERITORIJAS	DEGURBA KODS	DEGURBA TIPS
LV0001000	Rīga		1	Pilsēta
LV0002000	Daugavpils		1	Pilsēta
LV0003000	Jelgava		2	Blīvi apdzīvotas teritorija
LV0004000	Jūrmala		3	Mazpilsēta
LV0005000	Liepāja		2	Blīvi apdzīvotas teritorija
LV0006000	Rēzekne		2	Blīvi apdzīvotas teritorija
LV0007000	Ventspils		2	Blīvi apdzīvotas teritorija
LV0020200	Aizkraukles novads	Aizkraukle	2	Blīvi apdzīvotas teritorija
LV0020210	Aizkraukles novads	Jaunjelgava	5	Ciemati
LV0020220	Aizkraukles novads	Koknese	5	Ciemati
LV0020230	Aizkraukles novads	Pļaviņas	5	Ciemati
LV0020400	Aizkraukles novads	Aiviekstes pagasts	7	Mazapdzīvota teritorija
LV0020410	Aizkraukles novads	Aizkraukles pagasts	6	Lauku teritorija
LV0020420	Aizkraukles novads	Bebru pagasts	7	Mazapdzīvota teritorija
LV0020430	Aizkraukles novads	Daudzeses pagasts	6	Lauku teritorija
LV0020440	Aizkraukles novads	Iršu pagasts	6	Lauku teritorija
LV0020450	Aizkraukles novads	Jaunjelgavas pagasts	7	Mazapdzīvota teritorija
LV0020460	Aizkraukles novads	Klintaines pagasts	7	Mazapdzīvota teritorija
LV0020470	Aizkraukles novads	Kokneses pagasts	7	Mazapdzīvota teritorija

²⁰ Centrālā statistikas pārvalde sagatavoti dati atbilstoši Eurostat metodoloģijai (<https://ec.europa.eu/eurostat/web/products-manuals-and-guidelines/-/ks-02-20-499>)

LV0020480	Aizkraukles novads	Mazzalves pagasts	7	Mazapdzīvota teritorija
LV0020490	Aizkraukles novads	Neretas pagasts	5	Ciemi
LV0020500	Aizkraukles novads	Pilskalna pagasts	7	Mazapdzīvota teritorija
LV0020510	Aizkraukles novads	Seces pagasts	7	Mazapdzīvota teritorija
LV0020520	Aizkraukles novads	Sērenes pagasts	7	Mazapdzīvota teritorija
LV0020530	Aizkraukles novads	Skrīveru pagasts	5	Ciemi
LV0020540	Aizkraukles novads	Staburaga pagasts	7	Mazapdzīvota teritorija
LV0020550	Aizkraukles novads	Sunākstes pagasts	7	Mazapdzīvota teritorija
LV0020560	Aizkraukles novads	Vietalvas pagasts	7	Mazapdzīvota teritorija
LV0020570	Aizkraukles novads	Zalves pagasts	7	Mazapdzīvota teritorija
LV0021200	Alūksnes novads	Alūksne	5	Ciemi
LV0021400	Alūksnes novads	Alsviķu pagasts	7	Mazapdzīvota teritorija
LV0021410	Alūksnes novads	Annas pagasts	7	Mazapdzīvota teritorija
LV0021420	Alūksnes novads	Ilzenes pagasts	7	Mazapdzīvota teritorija
LV0021430	Alūksnes novads	Jaunalūksnes pagasts	5	Ciemi
LV0021440	Alūksnes novads	Jaunannas pagasts	6	Lauku teritorija
LV0021450	Alūksnes novads	Jaunlaicenes pagasts	7	Mazapdzīvota teritorija
LV0021460	Alūksnes novads	Kalnecmpju pagasts	7	Mazapdzīvota teritorija
LV0021470	Alūksnes novads	Liepnas pagasts	7	Mazapdzīvota teritorija
LV0021480	Alūksnes novads	Malienas pagasts	7	Mazapdzīvota teritorija
LV0021490	Alūksnes novads	Mārupes pagasts	7	Mazapdzīvota teritorija
LV0021500	Alūksnes novads	Mārkalna pagasts	7	Mazapdzīvota teritorija
LV0021510	Alūksnes novads	Pededzes pagasts	7	Mazapdzīvota teritorija
LV0021520	Alūksnes novads	Veclaicenes pagasts	7	Mazapdzīvota teritorija
LV0021530	Alūksnes novads	Zeltiņu pagasts	7	Mazapdzīvota teritorija
LV0021540	Alūksnes novads	Ziemera pagasts	6	Lauku teritorija
LV0022200	Augšdaugavas novads	Ilūkste	5	Ciemi
LV0022210	Augšdaugavas novads	Subate	6	Lauku teritorija
LV0022400	Augšdaugavas novads	Ambelu pagasts	7	Mazapdzīvota teritorija
LV0022410	Augšdaugavas novads	Bebrenes pagasts	7	Mazapdzīvota teritorija
LV0022420	Augšdaugavas novads	Biķernieku pagasts	7	Mazapdzīvota teritorija
LV0022430	Augšdaugavas novads	Demenes pagasts	7	Mazapdzīvota teritorija
LV0022440	Augšdaugavas novads	Dubnas pagasts	7	Mazapdzīvota teritorija

LV0022450	Augšdaugavas novads	Dvietes pagasts	7	Mazapdzīvota teritorija
LV0022460	Augšdaugavas novads	Eglaines pagasts	7	Mazapdzīvota teritorija
LV0022470	Augšdaugavas novads	Kalkūnes pagasts	4	Piepilsēta
LV0022480	Augšdaugavas novads	Kalupes pagasts	6	Lauku teritorija
LV0022490	Augšdaugavas novads	Laucesas pagasts	7	Mazapdzīvota teritorija
LV0022500	Augšdaugavas novads	Līksnas pagasts	4	Piepilsēta
LV0022510	Augšdaugavas novads	Majinovas pagasts	7	Mazapdzīvota teritorija
LV0022520	Augšdaugavas novads	Medumu pagasts	6	Lauku teritorija
LV0022530	Augšdaugavas novads	Naujenes pagasts	5	Ciemi
LV0022540	Augšdaugavas novads	Nīcgales pagasts	7	Mazapdzīvota teritorija
LV0022550	Augšdaugavas novads	Pilskalnes pagasts	7	Mazapdzīvota teritorija
LV0022560	Augšdaugavas novads	Prodes pagasts	7	Mazapdzīvota teritorija
LV0022570	Augšdaugavas novads	Salienas pagasts	7	Mazapdzīvota teritorija
LV0022580	Augšdaugavas novads	Skrudalienas pagasts	6	Lauku teritorija
LV0022590	Augšdaugavas novads	Sventes pagasts	7	Mazapdzīvota teritorija
LV0022600	Augšdaugavas novads	Šēderes pagasts	7	Mazapdzīvota teritorija
LV0022610	Augšdaugavas novads	Tabores pagasts	6	Lauku teritorija
LV0022620	Augšdaugavas novads	Vaboles pagasts	7	Mazapdzīvota teritorija
LV0022630	Augšdaugavas novads	Vecsalienas pagasts	7	Mazapdzīvota teritorija
LV0022640	Augšdaugavas novads	Višķu pagasts	6	Lauku teritorija
LV0023200	Ādažu novads	Ādaži	3	Mazpilsēta
LV0023401	Ādažu novads	Ādažu pagasts	3	Mazpilsēta
LV0023410	Ādažu novads	Carnikavas pagasts	3	Mazpilsēta
LV0024200	Balvu novads	Balvi	3	Mazpilsēta
LV0024210	Balvu novads	Viļaka	6	Lauku teritorija
LV0024400	Balvu novads	Baltinavas pagasts	7	Mazapdzīvota teritorija
LV0024410	Balvu novads	Balvu pagasts	3	Mazpilsēta
LV0024420	Balvu novads	Bērzkalnes pagasts	7	Mazapdzīvota teritorija
LV0024430	Balvu novads	Bērzpils pagasts	7	Mazapdzīvota teritorija
LV0024440	Balvu novads	Briežuciema pagasts	7	Mazapdzīvota teritorija
LV0024450	Balvu novads	Krišjāņu pagasts	7	Mazapdzīvota teritorija
LV0024460	Balvu novads	Kubulu pagasts	3	Mazpilsēta
LV0024470	Balvu novads	Kupravas pagasts	6	Lauku teritorija
LV0024480	Balvu novads	Lazdukalna pagasts	7	Mazapdzīvota teritorija
LV0024490	Balvu novads	Lazdulejas pagasts	7	Mazapdzīvota teritorija
LV0024500	Balvu novads	Medņevas pagasts	7	Mazapdzīvota teritorija
LV0024510	Balvu novads	Rugāju pagasts	7	Mazapdzīvota teritorija

LV0024520	Balvu novads	Susāju pagasts	7	Mazapdzīvota teritorija
LV0024530	Balvu novads	Šķilbēnu pagasts	7	Mazapdzīvota teritorija
LV0024540	Balvu novads	Tilžas pagasts	6	Lauku teritorija
LV0024550	Balvu novads	Vectilžas pagasts	7	Mazapdzīvota teritorija
LV0024560	Balvu novads	Vecumu pagasts	7	Mazapdzīvota teritorija
LV0024570	Balvu novads	Vīksnas pagasts	7	Mazapdzīvota teritorija
LV0024580	Balvu novads	Žīguru pagasts	6	Lauku teritorija
LV0025200	Bauskas novads	Bauska	2	Blīvi apdzīvotas teritorija
LV0025210	Bauskas novads	Iecava	5	Ciemi
LV0025400	Bauskas novads	Bārbeles pagasts	6	Lauku teritorija
LV0025410	Bauskas novads	Brunavas pagasts	7	Mazapdzīvota teritorija
LV0025420	Bauskas novads	Ceraukstes pagasts	6	Lauku teritorija
LV0025430	Bauskas novads	Codes pagasts	4	Piepilsēta
LV0025440	Bauskas novads	Dāviņu pagasts	6	Lauku teritorija
LV0025450	Bauskas novads	Gailīšu pagasts	6	Lauku teritorija
LV0025460	Bauskas novads	Iecavas pagasts	7	Mazapdzīvota teritorija
LV0025470	Bauskas novads	Īslīces pagasts	5	Ciemi
LV0025480	Bauskas novads	Kurmenes pagasts	7	Mazapdzīvota teritorija
LV0025490	Bauskas novads	Mežotnes pagasts	6	Lauku teritorija
LV0025500	Bauskas novads	Rundāles pagasts	6	Lauku teritorija
LV0025510	Bauskas novads	Skaistkalnes pagasts	6	Lauku teritorija
LV0025520	Bauskas novads	Stelpes pagasts	6	Lauku teritorija
LV0025530	Bauskas novads	Svitenes pagasts	6	Lauku teritorija
LV0025540	Bauskas novads	Valles pagasts	6	Lauku teritorija
LV0025550	Bauskas novads	Vecsaules pagasts	7	Mazapdzīvota teritorija
LV0025560	Bauskas novads	Vecumnieku pagasts	5	Ciemi
LV0025570	Bauskas novads	Viesturu pagasts	7	Mazapdzīvota teritorija
LV0026200	Cēsu novads	Cēsis	2	Blīvi apdzīvotas teritorija
LV0026210	Cēsu novads	Līgatne	6	Lauku teritorija
LV0026400	Cēsu novads	Amatas pagasts	7	Mazapdzīvota teritorija
LV0026410	Cēsu novads	Drabešu pagasts	6	Lauku teritorija
LV0026420	Cēsu novads	Dzērbenes pagasts	7	Mazapdzīvota teritorija
LV0026430	Cēsu novads	Inešu pagasts	7	Mazapdzīvota teritorija
LV0026440	Cēsu novads	Jaunpiebalgas pagasts	7	Mazapdzīvota teritorija
LV0026450	Cēsu novads	Kaives pagasts	7	Mazapdzīvota teritorija
LV0026460	Cēsu novads	Liepas pagasts	5	Ciemi
LV0026470	Cēsu novads	Līgatnes pagasts	5	Ciemi
LV0026480	Cēsu novads	Mārsnēnu pagasts	7	Mazapdzīvota teritorija
LV0026490	Cēsu novads	Nītaures pagasts	7	Mazapdzīvota teritorija
LV0026500	Cēsu novads	Priekuļu pagasts	4	Piepilsēta

LV0026510	Cēsu novads	Raiskuma pagasts	7	Mazapdzīvota teritorija
LV0026520	Cēsu novads	Skujenes pagasts	7	Mazapdzīvota teritorija
LV0026530	Cēsu novads	Stalbes pagasts	7	Mazapdzīvota teritorija
LV0026540	Cēsu novads	Straupes pagasts	7	Mazapdzīvota teritorija
LV0026550	Cēsu novads	Taurenas pagasts	7	Mazapdzīvota teritorija
LV0026560	Cēsu novads	Vaives pagasts	7	Mazapdzīvota teritorija
LV0026570	Cēsu novads	Vecpiebalgas pagasts	7	Mazapdzīvota teritorija
LV0026580	Cēsu novads	Veselavas pagasts	7	Mazapdzīvota teritorija
LV0026590	Cēsu novads	Zaubes pagasts	7	Mazapdzīvota teritorija
LV0026600	Cēsu novads	Zosēnu pagasts	7	Mazapdzīvota teritorija
LV0027200	Dienvidkurzemes novads	Aizpute	5	Ciemi
LV0027210	Dienvidkurzemes novads	Durbe	6	Lauku teritorija
LV0027220	Dienvidkurzemes novads	Grobiņa	5	Ciemi
LV0027230	Dienvidkurzemes novads	Pāvilosta	6	Lauku teritorija
LV0027240	Dienvidkurzemes novads	Priekule	5	Ciemi
LV0027400	Dienvidkurzemes novads	Aizputes pagasts	6	Lauku teritorija
LV0027410	Dienvidkurzemes novads	Bārtas pagasts	7	Mazapdzīvota teritorija
LV0027420	Dienvidkurzemes novads	Bunkas pagasts	7	Mazapdzīvota teritorija
LV0027430	Dienvidkurzemes novads	Cīravas pagasts	7	Mazapdzīvota teritorija
LV0027440	Dienvidkurzemes novads	Dunalkas pagasts	7	Mazapdzīvota teritorija
LV0027450	Dienvidkurzemes novads	Dunikas pagasts	7	Mazapdzīvota teritorija
LV0027460	Dienvidkurzemes novads	Durbes pagasts	7	Mazapdzīvota teritorija
LV0027470	Dienvidkurzemes novads	Embūtes pagasts	6	Lauku teritorija
LV0027480	Dienvidkurzemes novads	Gaviezes pagasts	7	Mazapdzīvota teritorija
LV0027490	Dienvidkurzemes novads	Gramzdas pagasts	6	Lauku teritorija
LV0027500	Dienvidkurzemes novads	Grobiņas pagasts	6	Lauku teritorija
LV0027510	Dienvidkurzemes novads	Kalētu pagasts	7	Mazapdzīvota teritorija
LV0027520	Dienvidkurzemes novads	Kalvenes pagasts	7	Mazapdzīvota teritorija
LV0027530	Dienvidkurzemes novads	Kazdangas pagasts	6	Lauku teritorija
LV0027540	Dienvidkurzemes novads	Lažas pagasts	5	Ciemi
LV0027550	Dienvidkurzemes novads	Medzes pagasts	7	Mazapdzīvota teritorija
LV0027560	Dienvidkurzemes novads	Nicas pagasts	7	Mazapdzīvota teritorija
LV0027570	Dienvidkurzemes novads	Otaņķu pagasts	7	Mazapdzīvota teritorija
LV0027580	Dienvidkurzemes novads	Priekules pagasts	7	Mazapdzīvota teritorija
LV0027590	Dienvidkurzemes novads	Rucavas pagasts	6	Lauku teritorija

LV0027600	Dienvidkurzemes novads	Sakas pagasts	7	Mazapdzīvota teritorija
LV0027610	Dienvidkurzemes novads	Tadaiķu pagasts	7	Mazapdzīvota teritorija
LV0027620	Dienvidkurzemes novads	Vaiņodes pagasts	6	Lauku teritorija
LV0027630	Dienvidkurzemes novads	Vecpils pagasts	7	Mazapdzīvota teritorija
LV0027640	Dienvidkurzemes novads	Vērgales pagasts	7	Mazapdzīvota teritorija
LV0027650	Dienvidkurzemes novads	Virgas pagasts	7	Mazapdzīvota teritorija
LV0028200	Dobeles novads	Auce	5	Ciemi
LV0028210	Dobeles novads	Dobele	3	Mazpilsēta
LV0028400	Dobeles novads	Annenieku pagasts	6	Lauku teritorija
LV0028410	Dobeles novads	Augstkalnes pagasts	6	Lauku teritorija
LV0028420	Dobeles novads	Auru pagasts	3	Mazpilsēta
LV0028430	Dobeles novads	Bēnes pagasts	5	Ciemi
LV0028440	Dobeles novads	Bērzes pagasts	6	Lauku teritorija
LV0028450	Dobeles novads	Bikstu pagasts	7	Mazapdzīvota teritorija
LV0028460	Dobeles novads	Bukaišu pagasts	7	Mazapdzīvota teritorija
LV0028470	Dobeles novads	Dobeles pagasts	6	Lauku teritorija
LV0028480	Dobeles novads	Īles pagasts	6	Lauku teritorija
LV0028490	Dobeles novads	Jaunbērzes pagasts	5	Ciemi
LV0028500	Dobeles novads	Krimūnu pagasts	3	Mazpilsēta
LV0028510	Dobeles novads	Lielauces pagasts	7	Mazapdzīvota teritorija
LV0028520	Dobeles novads	Naudītes pagasts	6	Lauku teritorija
LV0028530	Dobeles novads	Penkules pagasts	7	Mazapdzīvota teritorija
LV0028540	Dobeles novads	Tērvetes pagasts	6	Lauku teritorija
LV0028550	Dobeles novads	Ukru pagasts	7	Mazapdzīvota teritorija
LV0028560	Dobeles novads	Vecauces pagasts	5	Ciemi
LV0028570	Dobeles novads	Vītiņu pagasts	6	Lauku teritorija
LV0028580	Dobeles novads	Zebrenes pagasts	7	Mazapdzīvota teritorija
LV0029200	Gulbenes novads	Gulbene	3	Mazpilsēta
LV0029400	Gulbenes novads	Beļavas pagasts	7	Mazapdzīvota teritorija
LV0029410	Gulbenes novads	Daukstu pagasts	7	Mazapdzīvota teritorija
LV0029420	Gulbenes novads	Druvienas pagasts	7	Mazapdzīvota teritorija
LV0029430	Gulbenes novads	Galgaukas pagasts	7	Mazapdzīvota teritorija
LV0029440	Gulbenes novads	Jaungulbenes pagasts	7	Mazapdzīvota teritorija
LV0029450	Gulbenes novads	Lejasciema pagasts	7	Mazapdzīvota teritorija
LV0029460	Gulbenes novads	Litenes pagasts	6	Lauku teritorija
LV0029470	Gulbenes novads	Lizuma pagasts	6	Lauku teritorija
LV0029480	Gulbenes novads	Līgo pagasts	7	Mazapdzīvota teritorija
LV0029490	Gulbenes novads	Rankas pagasts	6	Lauku teritorija
LV0029500	Gulbenes novads	Stāmerienas pagasts	7	Mazapdzīvota teritorija
LV0029510	Gulbenes novads	Stradu pagasts	5	Ciemi

LV0029520	Gulbenes novads	Tirzas pagasts	7	Mazapdzīvota teritorija
LV0030400	Jelgavas novads	Cenu pagasts	5	Ciemi
LV0030410	Jelgavas novads	Elejas pagasts	5	Ciemi
LV0030420	Jelgavas novads	Glūdas pagasts	6	Lauku teritorija
LV0030430	Jelgavas novads	Jaunsvirlaukas pagasts	6	Lauku teritorija
LV0030440	Jelgavas novads	Kalnciema pagasts	5	Ciemi
LV0030450	Jelgavas novads	Lielplatones pagasts	6	Lauku teritorija
LV0030460	Jelgavas novads	Līvberzes pagasts	6	Lauku teritorija
LV0030470	Jelgavas novads	Ozolnieku pagasts	5	Ciemi
LV0030480	Jelgavas novads	Platones pagasts	6	Lauku teritorija
LV0030490	Jelgavas novads	Salgales pagasts	7	Mazapdzīvota teritorija
LV0030500	Jelgavas novads	Sesavas pagasts	6	Lauku teritorija
LV0030510	Jelgavas novads	Svētes pagasts	4	Piepilsēta
LV0030520	Jelgavas novads	Valgundes pagasts	6	Lauku teritorija
LV0030530	Jelgavas novads	Vilces pagasts	7	Mazapdzīvota teritorija
LV0030540	Jelgavas novads	Vircavas pagasts	7	Mazapdzīvota teritorija
LV0030550	Jelgavas novads	Zaļenieku pagasts	7	Mazapdzīvota teritorija
LV0031010	Jēkabpils novads	Jēkabpils	4	Piepilsēta
LV0031200	Jēkabpils novads	Aknīste	6	Lauku teritorija
LV0031210	Jēkabpils novads	Viesīte	5	Ciemi
LV0031400	Jēkabpils novads	Aknīstes pagasts	7	Mazapdzīvota teritorija
LV0031410	Jēkabpils novads	Asares pagasts	7	Mazapdzīvota teritorija
LV0031420	Jēkabpils novads	Atašienes pagasts	7	Mazapdzīvota teritorija
LV0031430	Jēkabpils novads	Ābeļu pagasts	4	Piepilsēta
LV0031440	Jēkabpils novads	Dignājas pagasts	7	Mazapdzīvota teritorija
LV0031450	Jēkabpils novads	Dunavas pagasts	7	Mazapdzīvota teritorija
LV0031460	Jēkabpils novads	Elkšņu pagasts	7	Mazapdzīvota teritorija
LV0031470	Jēkabpils novads	Gārsenes pagasts	6	Lauku teritorija
LV0031480	Jēkabpils novads	Kalna pagasts	7	Mazapdzīvota teritorija
LV0031490	Jēkabpils novads	Krustpils pagasts	7	Mazapdzīvota teritorija
LV0031500	Jēkabpils novads	Kūku pagasts	6	Lauku teritorija
LV0031510	Jēkabpils novads	Leimaņu pagasts	7	Mazapdzīvota teritorija
LV0031520	Jēkabpils novads	Mežāres pagasts	7	Mazapdzīvota teritorija
LV0031530	Jēkabpils novads	Rites pagasts	7	Mazapdzīvota teritorija
LV0031540	Jēkabpils novads	Rubenes pagasts	7	Mazapdzīvota teritorija
LV0031550	Jēkabpils novads	Salas pagasts	4	Piepilsēta
LV0031560	Jēkabpils novads	Saukas pagasts	7	Mazapdzīvota teritorija
LV0031570	Jēkabpils novads	Sēlpils pagasts	7	Mazapdzīvota teritorija
LV0031580	Jēkabpils novads	Variešu pagasts	7	Mazapdzīvota teritorija

LV0031590	Jēkabpils novads	Viesītes pagasts	7	Mazapdzīvota teritorija
LV0031600	Jēkabpils novads	Vīpes pagasts	7	Mazapdzīvota teritorija
LV0031610	Jēkabpils novads	Zasas pagasts	6	Lauku teritorija
LV0032200	Krāslavas novads	Dagda	5	Ciemi
LV0032210	Krāslavas novads	Krāslava	3	Mazpilsēta
LV0032400	Krāslavas novads	Andrupenes pagasts	7	Mazapdzīvota teritorija
LV0032410	Krāslavas novads	Andzeļu pagasts	7	Mazapdzīvota teritorija
LV0032420	Krāslavas novads	Asūnes pagasts	6	Lauku teritorija
LV0032430	Krāslavas novads	Aulejas pagasts	7	Mazapdzīvota teritorija
LV0032440	Krāslavas novads	Bērziņu pagasts	7	Mazapdzīvota teritorija
LV0032450	Krāslavas novads	Dagdas pagasts	5	Ciemi
LV0032460	Krāslavas novads	Ezernieku pagasts	7	Mazapdzīvota teritorija
LV0032470	Krāslavas novads	Grāveru pagasts	7	Mazapdzīvota teritorija
LV0032480	Krāslavas novads	Indras pagasts	6	Lauku teritorija
LV0032490	Krāslavas novads	Izvaltas pagasts	7	Mazapdzīvota teritorija
LV0032500	Krāslavas novads	Kalnīešu pagasts	7	Mazapdzīvota teritorija
LV0032510	Krāslavas novads	Kaplavas pagasts	7	Mazapdzīvota teritorija
LV0032520	Krāslavas novads	Kastuļinas pagasts	7	Mazapdzīvota teritorija
LV0032530	Krāslavas novads	Kombuļu pagasts	7	Mazapdzīvota teritorija
LV0032540	Krāslavas novads	Konstantinovas pagasts	7	Mazapdzīvota teritorija
LV0032550	Krāslavas novads	Krāslavas pagasts	7	Mazapdzīvota teritorija
LV0032560	Krāslavas novads	Ķepovas pagasts	7	Mazapdzīvota teritorija
LV0032570	Krāslavas novads	Piedrujas pagasts	7	Mazapdzīvota teritorija
LV0032580	Krāslavas novads	Robežnieku pagasts	7	Mazapdzīvota teritorija
LV0032590	Krāslavas novads	Skaistas pagasts	7	Mazapdzīvota teritorija
LV0032600	Krāslavas novads	Svariņu pagasts	7	Mazapdzīvota teritorija
LV0032610	Krāslavas novads	Šķaunes pagasts	7	Mazapdzīvota teritorija
LV0032620	Krāslavas novads	Šķeltovas pagasts	7	Mazapdzīvota teritorija
LV0032630	Krāslavas novads	Ūdrišu pagasts	7	Mazapdzīvota teritorija
LV0033200	Kuldīgas novads	Kuldīga	3	Mazpilsēta
LV0033210	Kuldīgas novads	Skrunda	5	Ciemi
LV0033400	Kuldīgas novads	Alsungas pagasts	6	Lauku teritorija
LV0033410	Kuldīgas novads	Ēdoles pagasts	7	Mazapdzīvota teritorija
LV0033420	Kuldīgas novads	Gudenieku pagasts	7	Mazapdzīvota teritorija

LV0033430	Kuldīgas novads	Īvandes pagasts	7	Mazapdzīvota teritorija
LV0033440	Kuldīgas novads	Kabiles pagasts	7	Mazapdzīvota teritorija
LV0033450	Kuldīgas novads	Kurmāles pagasts	3	Mazpilsēta
LV0033460	Kuldīgas novads	Laidu pagasts	7	Mazapdzīvota teritorija
LV0033470	Kuldīgas novads	Nīkrāces pagasts	7	Mazapdzīvota teritorija
LV0033480	Kuldīgas novads	Padures pagasts	7	Mazapdzīvota teritorija
LV0033490	Kuldīgas novads	Pelču pagasts	6	Lauku teritorija
LV0033500	Kuldīgas novads	Raņķu pagasts	7	Mazapdzīvota teritorija
LV0033510	Kuldīgas novads	Rendas pagasts	7	Mazapdzīvota teritorija
LV0033520	Kuldīgas novads	Rudbāržu pagasts	7	Mazapdzīvota teritorija
LV0033530	Kuldīgas novads	Rumbas pagasts	6	Lauku teritorija
LV0033540	Kuldīgas novads	Skrundas pagasts	6	Lauku teritorija
LV0033550	Kuldīgas novads	Snēpeles pagasts	7	Mazapdzīvota teritorija
LV0033560	Kuldīgas novads	Turlavas pagasts	6	Lauku teritorija
LV0033570	Kuldīgas novads	Vārmes pagasts	6	Lauku teritorija
LV0034200	Ķekavas novads	Baldone	5	Ciematī
LV0034210	Ķekavas novads	Baloži	4	Piepilsēta
LV0034220	Ķekavas novads	Ķekava	3	Mazpilsēta
LV0034400	Ķekavas novads	Baldones pagasts	7	Mazapdzīvota teritorija
LV0034410	Ķekavas novads	Daugmales pagasts	6	Lauku teritorija
LV0034421	Ķekavas novads	Ķekavas pagasts	4	Piepilsēta
LV0035200	Limbažu novads	Ainaži	6	Lauku teritorija
LV0035210	Limbažu novads	Aloja	5	Ciematī
LV0035220	Limbažu novads	Limbaži	3	Mazpilsēta
LV0035230	Limbažu novads	Salacgrīva	5	Ciematī
LV0035240	Limbažu novads	Staicele	6	Lauku teritorija
LV0035400	Limbažu novads	Ainažu pagasts	7	Mazapdzīvota teritorija
LV0035410	Limbažu novads	Alojas pagasts	7	Mazapdzīvota teritorija
LV0035420	Limbažu novads	Braslavas pagasts	7	Mazapdzīvota teritorija
LV0035430	Limbažu novads	Brīvēznieku pagasts	6	Lauku teritorija
LV0035440	Limbažu novads	Katvaru pagasts	7	Mazapdzīvota teritorija
LV0035450	Limbažu novads	Liepupes pagasts	7	Mazapdzīvota teritorija
LV0035460	Limbažu novads	Limbažu pagasts	7	Mazapdzīvota teritorija
LV0035470	Limbažu novads	Pāles pagasts	7	Mazapdzīvota teritorija
LV0035480	Limbažu novads	Salacgrīvas pagasts	7	Mazapdzīvota teritorija
LV0035490	Limbažu novads	Skultes pagasts	6	Lauku teritorija
LV0035500	Limbažu novads	Staiceles pagasts	7	Mazapdzīvota teritorija
LV0035510	Limbažu novads	Umurgas pagasts	7	Mazapdzīvota teritorija

LV0035520	Limbažu novads	Vidrižu pagasts	7	Mazapdzīvota teritorija
LV0035530	Limbažu novads	Viļķenes pagasts	7	Mazapdzīvota teritorija
LV0036200	Līvānu novads	Līvāni	3	Mazpilsēta
LV0036400	Līvānu novads	Jersikas pagasts	7	Mazapdzīvota teritorija
LV0036410	Līvānu novads	Rožupes pagasts	7	Mazapdzīvota teritorija
LV0036420	Līvānu novads	Rudzātu pagasts	7	Mazapdzīvota teritorija
LV0036430	Līvānu novads	Sutru pagasts	7	Mazapdzīvota teritorija
LV0036440	Līvānu novads	Turku pagasts	7	Mazapdzīvota teritorija
LV0037200	Ludzas novads	Kārsava	5	Ciemi
LV0037210	Ludzas novads	Ludza	3	Mazpilsēta
LV0037220	Ludzas novads	Zilupe	5	Ciemi
LV0037400	Ludzas novads	Blontu pagasts	7	Mazapdzīvota teritorija
LV0037410	Ludzas novads	Brīgu pagasts	7	Mazapdzīvota teritorija
LV0037420	Ludzas novads	Ciblas pagasts	6	Lauku teritorija
LV0037430	Ludzas novads	Cirmas pagasts	6	Lauku teritorija
LV0037440	Ludzas novads	Goliševas pagasts	7	Mazapdzīvota teritorija
LV0037450	Ludzas novads	Isnaudas pagasts	7	Mazapdzīvota teritorija
LV0037460	Ludzas novads	Istras pagasts	7	Mazapdzīvota teritorija
LV0037470	Ludzas novads	Lauderu pagasts	7	Mazapdzīvota teritorija
LV0037480	Ludzas novads	Līdumnieku pagasts	7	Mazapdzīvota teritorija
LV0037490	Ludzas novads	Malnavas pagasts	7	Mazapdzīvota teritorija
LV0037500	Ludzas novads	Mežvidu pagasts	7	Mazapdzīvota teritorija
LV0037510	Ludzas novads	Mērdzenes pagasts	7	Mazapdzīvota teritorija
LV0037520	Ludzas novads	Nirzas pagasts	7	Mazapdzīvota teritorija
LV0037530	Ludzas novads	Ņukšu pagasts	7	Mazapdzīvota teritorija
LV0037540	Ludzas novads	Pasienes pagasts	7	Mazapdzīvota teritorija
LV0037550	Ludzas novads	Pildas pagasts	7	Mazapdzīvota teritorija
LV0037560	Ludzas novads	Pureņu pagasts	7	Mazapdzīvota teritorija
LV0037570	Ludzas novads	Pušmucovas pagasts	7	Mazapdzīvota teritorija
LV0037580	Ludzas novads	Rundēnu pagasts	7	Mazapdzīvota teritorija
LV0037590	Ludzas novads	Salnavas pagasts	7	Mazapdzīvota teritorija
LV0037600	Ludzas novads	Zaļesjes pagasts	7	Mazapdzīvota teritorija
LV0037610	Ludzas novads	Zvirgzdenes pagasts	7	Mazapdzīvota teritorija

LV0038200	Madonas novads	Cesvaine	5	Ciemi
LV0038210	Madonas novads	Lubāna	5	Ciemi
LV0038220	Madonas novads	Madona	3	Mazpilsēta
LV0038400	Madonas novads	Aronas pagasts	7	Mazapdzīvota teritorija
LV0038410	Madonas novads	Barkavas pagasts	6	Lauku teritorija
LV0038420	Madonas novads	Bērzaunes pagasts	6	Lauku teritorija
LV0038430	Madonas novads	Cesvaines pagasts	7	Mazapdzīvota teritorija
LV0038440	Madonas novads	Dzelzavas pagasts	7	Mazapdzīvota teritorija
LV0038450	Madonas novads	Ērgļu pagasts	5	Ciemi
LV0038460	Madonas novads	Indrānu pagasts	7	Mazapdzīvota teritorija
LV0038470	Madonas novads	Jumurdas pagasts	7	Mazapdzīvota teritorija
LV0038480	Madonas novads	Kalsnavas pagasts	6	Lauku teritorija
LV0038490	Madonas novads	Lazdonas pagasts	6	Lauku teritorija
LV0038500	Madonas novads	Liezēres pagasts	7	Mazapdzīvota teritorija
LV0038510	Madonas novads	Ļaudonas pagasts	7	Mazapdzīvota teritorija
LV0038520	Madonas novads	Mārcienas pagasts	6	Lauku teritorija
LV0038530	Madonas novads	Mētrienas pagasts	7	Mazapdzīvota teritorija
LV0038540	Madonas novads	Ošupes pagasts	7	Mazapdzīvota teritorija
LV0038550	Madonas novads	Praulienas pagasts	7	Mazapdzīvota teritorija
LV0038560	Madonas novads	Sarkaņu pagasts	7	Mazapdzīvota teritorija
LV0038570	Madonas novads	Sausnējas pagasts	7	Mazapdzīvota teritorija
LV0038580	Madonas novads	Vestienas pagasts	7	Mazapdzīvota teritorija
LV0039200	Mārupes novads	Mārupe	4	Piepilsēta
LV0039400	Mārupes novads	Babītes pagasts	4	Piepilsēta
LV0039411	Mārupes novads	Mārupes pagasts	4	Piepilsēta
LV0039420	Mārupes novads	Salas pagasts	4	Piepilsēta
LV0040010	Ogres novads	Ogre	2	Blīvi apdzīvota teritorija
LV0040200	Ogres novads	Ikšķile	3	Mazpilsēta
LV0040210	Ogres novads	Ķegums	5	Ciemi
LV0040220	Ogres novads	Lielvārde	3	Mazpilsēta
LV0040400	Ogres novads	Birzgales pagasts	7	Mazapdzīvota teritorija
LV0040410	Ogres novads	Jumpravas pagasts	6	Lauku teritorija
LV0040420	Ogres novads	Krapes pagasts	7	Mazapdzīvota teritorija
LV0040430	Ogres novads	Ķeipenes pagasts	6	Lauku teritorija
LV0040440	Ogres novads	Lauberes pagasts	6	Lauku teritorija
LV0040450	Ogres novads	Lēdmanes pagasts	7	Mazapdzīvota teritorija
LV0040460	Ogres novads	Lielvārdes pagasts	6	Lauku teritorija
LV0040470	Ogres novads	Madlienā pagasts	6	Lauku teritorija
LV0040480	Ogres novads	Mazozolu pagasts	7	Mazapdzīvota teritorija
LV0040490	Ogres novads	Meņģeles pagasts	6	Lauku teritorija
LV0040500	Ogres novads	Ogresgala pagasts	6	Lauku teritorija

LV0040510	Ogres novads	Rembates pagasts	3	Mazpilsēta
LV0040520	Ogres novads	Suntažu pagasts	6	Lauku teritorija
LV0040530	Ogres novads	Taurupes pagasts	7	Mazapdzīvota teritorija
LV0040540	Ogres novads	Tīnūžu pagasts	6	Lauku teritorija
LV0040550	Ogres novads	Tomes pagasts	7	Mazapdzīvota teritorija
LV0041200	Olaines novads	Olaine	2	Blīvi apdzīvotas teritorija
LV0041400	Olaines novads	Olaines pagasts	2	Blīvi apdzīvotas teritorija
LV0042200	Preiļu novads	Preiļi	3	Mazpilsēta
LV0042400	Preiļu novads	Aglonas pagasts	6	Lauku teritorija
LV0042410	Preiļu novads	Aizkalnes pagasts	7	Mazapdzīvota teritorija
LV0042420	Preiļu novads	Galēnu pagasts	7	Mazapdzīvota teritorija
LV0042430	Preiļu novads	Pelēču pagasts	7	Mazapdzīvota teritorija
LV0042440	Preiļu novads	Preiļu pagasts	6	Lauku teritorija
LV0042450	Preiļu novads	Riebiņu pagasts	6	Lauku teritorija
LV0042460	Preiļu novads	Rožkalnu pagasts	7	Mazapdzīvota teritorija
LV0042470	Preiļu novads	Rušonas pagasts	7	Mazapdzīvota teritorija
LV0042480	Preiļu novads	Saunas pagasts	7	Mazapdzīvota teritorija
LV0042490	Preiļu novads	Silajāņu pagasts	7	Mazapdzīvota teritorija
LV0042500	Preiļu novads	Sīļukalna pagasts	7	Mazapdzīvota teritorija
LV0042510	Preiļu novads	Stabulnieku pagasts	7	Mazapdzīvota teritorija
LV0042520	Preiļu novads	Upmalas pagasts	7	Mazapdzīvota teritorija
LV0042530	Preiļu novads	Vārkavas pagasts	7	Mazapdzīvota teritorija
LV0043200	Rēzeknes novads	Viļāni	5	Ciemi
LV0043400	Rēzeknes novads	Audriņu pagasts	7	Mazapdzīvota teritorija
LV0043410	Rēzeknes novads	Bērzgales pagasts	7	Mazapdzīvota teritorija
LV0043420	Rēzeknes novads	Čornajas pagasts	7	Mazapdzīvota teritorija
LV0043430	Rēzeknes novads	Dekšāres pagasts	7	Mazapdzīvota teritorija
LV0043440	Rēzeknes novads	Dricānu pagasts	7	Mazapdzīvota teritorija
LV0043450	Rēzeknes novads	Feimaņu pagasts	7	Mazapdzīvota teritorija
LV0043460	Rēzeknes novads	Gaigalavas pagasts	7	Mazapdzīvota teritorija
LV0043470	Rēzeknes novads	Griškānu pagasts	4	Piepilsēta
LV0043480	Rēzeknes novads	Ilzeskalna pagasts	7	Mazapdzīvota teritorija
LV0043490	Rēzeknes novads	Kantinieku pagasts	7	Mazapdzīvota teritorija
LV0043500	Rēzeknes novads	Kaunatas pagasts	7	Mazapdzīvota teritorija

LV0043510	Rēzeknes novads	Lendžu pagasts	7	Mazapdzīvota teritorija
LV0043520	Rēzeknes novads	Lūznavas pagasts	7	Mazapdzīvota teritorija
LV0043530	Rēzeknes novads	Maltas pagasts	5	Ciemi
LV0043540	Rēzeknes novads	Mākoņkalna pagasts	7	Mazapdzīvota teritorija
LV0043550	Rēzeknes novads	Nagļu pagasts	7	Mazapdzīvota teritorija
LV0043560	Rēzeknes novads	Nautrēnu pagasts	7	Mazapdzīvota teritorija
LV0043570	Rēzeknes novads	Ozolaines pagasts	4	Piepilsēta
LV0043580	Rēzeknes novads	Ozolmuižas pagasts	7	Mazapdzīvota teritorija
LV0043590	Rēzeknes novads	Pušas pagasts	7	Mazapdzīvota teritorija
LV0043600	Rēzeknes novads	Rikavas pagasts	7	Mazapdzīvota teritorija
LV0043610	Rēzeknes novads	Sakstagala pagasts	7	Mazapdzīvota teritorija
LV0043620	Rēzeknes novads	Silmalas pagasts	7	Mazapdzīvota teritorija
LV0043630	Rēzeknes novads	Sokolku pagasts	7	Mazapdzīvota teritorija
LV0043640	Rēzeknes novads	Stoļerovas pagasts	7	Mazapdzīvota teritorija
LV0043650	Rēzeknes novads	Stružānu pagasts	6	Lauku teritorija
LV0043660	Rēzeknes novads	Vērēmu pagasts	7	Mazapdzīvota teritorija
LV0043670	Rēzeknes novads	Viļānu pagasts	7	Mazapdzīvota teritorija
LV0044200	Ropažu novads	Vangaži	5	Ciemi
LV0044400	Ropažu novads	Garkalnes pagasts	4	Piepilsēta
LV0044410	Ropažu novads	Ropažu pagasts	5	Ciemi
LV0044420	Ropažu novads	Stopiņu pagasts	4	Piepilsēta
LV0045200	Salaspils novads	Salaspils	2	Blīvi apdzīvotas teritorija
LV0045400	Salaspils novads	Salaspils pagasts	4	Piepilsēta
LV0046200	Saldus novads	Brocēni	5	Ciemi
LV0046210	Saldus novads	Saldus	3	Mazpilsēta
LV0046400	Saldus novads	Blīdenes pagasts	7	Mazapdzīvota teritorija
LV0046410	Saldus novads	Cieceres pagasts	3	Mazpilsēta
LV0046420	Saldus novads	Ezeres pagasts	6	Lauku teritorija
LV0046430	Saldus novads	Gaiķu pagasts	7	Mazapdzīvota teritorija
LV0046440	Saldus novads	Jaunauces pagasts	7	Mazapdzīvota teritorija
LV0046450	Saldus novads	Jaunlutriņu pagasts	6	Lauku teritorija
LV0046460	Saldus novads	Kursiņu pagasts	6	Lauku teritorija
LV0046470	Saldus novads	Lutriņu pagasts	6	Lauku teritorija
LV0046480	Saldus novads	Nigrandes pagasts	6	Lauku teritorija
LV0046490	Saldus novads	Novadnieku pagasts	6	Lauku teritorija
LV0046500	Saldus novads	Pampāļu pagasts	6	Lauku teritorija
LV0046510	Saldus novads	Remtes pagasts	7	Mazapdzīvota teritorija
LV0046520	Saldus novads	Rubas pagasts	6	Lauku teritorija
LV0046530	Saldus novads	Saldus pagasts	5	Ciemi

LV0046540	Saldus novads	Šķēdes pagasts	7	Mazapdzīvota teritorija
LV0046550	Saldus novads	Vadakstes pagasts	7	Mazapdzīvota teritorija
LV0046560	Saldus novads	Zaņas pagasts	7	Mazapdzīvota teritorija
LV0046570	Saldus novads	Zirņu pagasts	7	Mazapdzīvota teritorija
LV0046580	Saldus novads	Zvārdes pagasts	7	Mazapdzīvota teritorija
LV0047200	Saulkrastu novads	Saulkrasti	5	Ciemi
LV0047400	Saulkrastu novads	Saulkrastu pagasts	6	Lauku teritorija
LV0047410	Saulkrastu novads	Sējas pagasts	6	Lauku teritorija
LV0048200	Siguldas novads	Sigulda	2	Blīvi apdzīvotas teritorija
LV0048400	Siguldas novads	Allažu pagasts	7	Mazapdzīvota teritorija
LV0048410	Siguldas novads	Inčukalna pagasts	6	Lauku teritorija
LV0048420	Siguldas novads	Krimuldas pagasts	7	Mazapdzīvota teritorija
LV0048430	Siguldas novads	Lēdurgas pagasts	6	Lauku teritorija
LV0048440	Siguldas novads	Mālpils pagasts	5	Ciemi
LV0048450	Siguldas novads	Mores pagasts	7	Mazapdzīvota teritorija
LV0048460	Siguldas novads	Siguldas pagasts	6	Lauku teritorija
LV0049200	Smiltenes novads	Ape	6	Lauku teritorija
LV0049210	Smiltenes novads	Smiltene	5	Ciemi
LV0049400	Smiltenes novads	Apes pagasts	7	Mazapdzīvota teritorija
LV0049410	Smiltenes novads	Bilskas pagasts	7	Mazapdzīvota teritorija
LV0049420	Smiltenes novads	Blomes pagasts	7	Mazapdzīvota teritorija
LV0049430	Smiltenes novads	Brantu pagasts	7	Mazapdzīvota teritorija
LV0049440	Smiltenes novads	Drustu pagasts	7	Mazapdzīvota teritorija
LV0049450	Smiltenes novads	Gaujienas pagasts	6	Lauku teritorija
LV0049460	Smiltenes novads	Grundzāles pagasts	7	Mazapdzīvota teritorija
LV0049470	Smiltenes novads	Launkalnes pagasts	7	Mazapdzīvota teritorija
LV0049480	Smiltenes novads	Palsmanes pagasts	6	Lauku teritorija
LV0049490	Smiltenes novads	Raunas pagasts	7	Mazapdzīvota teritorija
LV0049500	Smiltenes novads	Smiltenes pagasts	7	Mazapdzīvota teritorija
LV0049510	Smiltenes novads	Trapenes pagasts	6	Lauku teritorija
LV0049520	Smiltenes novads	Variņu pagasts	6	Lauku teritorija
LV0049530	Smiltenes novads	Virešu pagasts	7	Mazapdzīvota teritorija
LV0051200	Talsu novads	Sabile	5	Ciemi
LV0051210	Talsu novads	Stende	6	Lauku teritorija
LV0051220	Talsu novads	Talsi	3	Mazpilsēta
LV0051230	Talsu novads	Valdemārpils	5	Ciemi
LV0051400	Talsu novads	Abavas pagasts	7	Mazapdzīvota teritorija
LV0051410	Talsu novads	Ārlavas pagasts	7	Mazapdzīvota teritorija

LV0051420	Talsu novads	Balgales pagasts	7	Mazapdzīvota teritorija
LV0051430	Talsu novads	Dundagas pagasts	7	Mazapdzīvota teritorija
LV0051440	Talsu novads	Ģibuļu pagasts	3	Mazpilsēta
LV0051450	Talsu novads	Īves pagasts	7	Mazapdzīvota teritorija
LV0051460	Talsu novads	Kolkas pagasts	6	Lauku teritorija
LV0051470	Talsu novads	Ķūļciema pagasts	6	Lauku teritorija
LV0051480	Talsu novads	Laidzes pagasts	3	Mazpilsēta
LV0051490	Talsu novads	Laucienes pagasts	6	Lauku teritorija
LV0051500	Talsu novads	Lībagu pagasts	6	Lauku teritorija
LV0051510	Talsu novads	Lubes pagasts	7	Mazapdzīvota teritorija
LV0051520	Talsu novads	Mērsraga pagasts	6	Lauku teritorija
LV0051530	Talsu novads	Rojas pagasts	5	Ciemi
LV0051540	Talsu novads	Strazdes pagasts	7	Mazapdzīvota teritorija
LV0051550	Talsu novads	Valdgales pagasts	6	Lauku teritorija
LV0051560	Talsu novads	Vandzenes pagasts	7	Mazapdzīvota teritorija
LV0051570	Talsu novads	Virbu pagasts	6	Lauku teritorija
LV0052200	Tukuma novads	Kandava	5	Ciemi
LV0052210	Tukuma novads	Tukums	2	Blīvi apdzīvotas teritorija
LV0052400	Tukuma novads	Cēres pagasts	7	Mazapdzīvota teritorija
LV0052410	Tukuma novads	Degoles pagasts	7	Mazapdzīvota teritorija
LV0052420	Tukuma novads	Džūkstes pagasts	6	Lauku teritorija
LV0052430	Tukuma novads	Engures pagasts	5	Ciemi
LV0052440	Tukuma novads	Irlavas pagasts	6	Lauku teritorija
LV0052450	Tukuma novads	Jaunpils pagasts	6	Lauku teritorija
LV0052460	Tukuma novads	Jaunsātu pagasts	7	Mazapdzīvota teritorija
LV0052470	Tukuma novads	Kandavas pagasts	7	Mazapdzīvota teritorija
LV0052480	Tukuma novads	Lapmežciema pagasts	6	Lauku teritorija
LV0052490	Tukuma novads	Lestenes pagasts	7	Mazapdzīvota teritorija
LV0052500	Tukuma novads	Matkules pagasts	7	Mazapdzīvota teritorija
LV0052510	Tukuma novads	Pūres pagasts	7	Mazapdzīvota teritorija
LV0052520	Tukuma novads	Sēmes pagasts	7	Mazapdzīvota teritorija
LV0052530	Tukuma novads	Slampes pagasts	7	Mazapdzīvota teritorija
LV0052540	Tukuma novads	Smārdes pagasts	6	Lauku teritorija
LV0052550	Tukuma novads	Tumes pagasts	4	Piepilsēta
LV0052560	Tukuma novads	Vānes pagasts	7	Mazapdzīvota teritorija
LV0052570	Tukuma novads	Viesatu pagasts	7	Mazapdzīvota teritorija
LV0052580	Tukuma novads	Zantes pagasts	7	Mazapdzīvota teritorija
LV0052590	Tukuma novads	Zemītes pagasts	7	Mazapdzīvota teritorija

LV0052600	Tukuma novads	Zentenes pagasts	7	Mazapdzīvota teritorija
LV0053200	Valkas novads	Valka	5	Ciematī
LV0053400	Valkas novads	Ērgemes pagasts	7	Mazapdzīvota teritorija
LV0053410	Valkas novads	Kārķu pagasts	7	Mazapdzīvota teritorija
LV0053420	Valkas novads	Valkas pagasts	7	Mazapdzīvota teritorija
LV0053430	Valkas novads	Vijciema pagasts	7	Mazapdzīvota teritorija
LV0053440	Valkas novads	Zvārtavas pagasts	7	Mazapdzīvota teritorija
LV0054010	Valmieras novads	Valmiera	2	Blīvi apdzīvotas teritorija
LV0054200	Valmieras novads	Mazsalaca	5	Ciematī
LV0054210	Valmieras novads	Rūjiena	5	Ciematī
LV0054220	Valmieras novads	Seda	5	Ciematī
LV0054230	Valmieras novads	Strenči	6	Lauku teritorija
LV0054400	Valmieras novads	Bērzaines pagasts	7	Mazapdzīvota teritorija
LV0054410	Valmieras novads	Brenguļu pagasts	7	Mazapdzīvota teritorija
LV0054420	Valmieras novads	Burtnieku pagasts	7	Mazapdzīvota teritorija
LV0054430	Valmieras novads	Dikļu pagasts	7	Mazapdzīvota teritorija
LV0054440	Valmieras novads	Ēveles pagasts	7	Mazapdzīvota teritorija
LV0054450	Valmieras novads	Ipiķu pagasts	7	Mazapdzīvota teritorija
LV0054460	Valmieras novads	Jeru pagasts	6	Lauku teritorija
LV0054470	Valmieras novads	Jērcēnu pagasts	7	Mazapdzīvota teritorija
LV0054480	Valmieras novads	Kauguru pagasts	7	Mazapdzīvota teritorija
LV0054490	Valmieras novads	Kocēnu pagasts	7	Mazapdzīvota teritorija
LV0054500	Valmieras novads	Ķoņu pagasts	7	Mazapdzīvota teritorija
LV0054510	Valmieras novads	Lodes pagasts	7	Mazapdzīvota teritorija
LV0054520	Valmieras novads	Matīšu pagasts	6	Lauku teritorija
LV0054530	Valmieras novads	Mazsalacas pagasts	6	Lauku teritorija
LV0054540	Valmieras novads	Naukšēnu pagasts	7	Mazapdzīvota teritorija
LV0054550	Valmieras novads	Plāņu pagasts	6	Lauku teritorija
LV0054560	Valmieras novads	Ramatas pagasts	7	Mazapdzīvota teritorija
LV0054570	Valmieras novads	Rencēnu pagasts	7	Mazapdzīvota teritorija
LV0054580	Valmieras novads	Sēļu pagasts	7	Mazapdzīvota teritorija
LV0054590	Valmieras novads	Skaņkalnes pagasts	6	Lauku teritorija
LV0054600	Valmieras novads	Trikātas pagasts	7	Mazapdzīvota teritorija
LV0054610	Valmieras novads	Vaidavas pagasts	7	Mazapdzīvota teritorija
LV0054620	Valmieras novads	Valmieras pagasts	4	Piepilsēta

LV0054630	Valmieras novads	Vecates pagasts	7	Mazapdzīvota teritorija
LV0054640	Valmieras novads	Vilpulkas pagasts	7	Mazapdzīvota teritorija
LV0054650	Valmieras novads	Zilākalna pagasts	5	Ciematici
LV0055200	Varakļānu novads	Varakļāni	5	Ciematici
LV0055400	Varakļānu novads	Murmastienes pagasts	7	Mazapdzīvota teritorija
LV0055410	Varakļānu novads	Varakļānu pagasts	7	Mazapdzīvota teritorija
LV0056200	Ventspils novads	Piltene	5	Ciematici
LV0056400	Ventspils novads	Ances pagasts	7	Mazapdzīvota teritorija
LV0056410	Ventspils novads	Jūrkalnes pagasts	7	Mazapdzīvota teritorija
LV0056420	Ventspils novads	Piltenes pagasts	7	Mazapdzīvota teritorija
LV0056430	Ventspils novads	Popes pagasts	7	Mazapdzīvota teritorija
LV0056440	Ventspils novads	Puzes pagasts	7	Mazapdzīvota teritorija
LV0056450	Ventspils novads	Tārgales pagasts	7	Mazapdzīvota teritorija
LV0056460	Ventspils novads	Ugāles pagasts	5	Ciematici
LV0056470	Ventspils novads	Usmas pagasts	7	Mazapdzīvota teritorija
LV0056480	Ventspils novads	Užavas pagasts	7	Mazapdzīvota teritorija
LV0056490	Ventspils novads	Vārves pagasts	6	Lauku teritorija
LV0056500	Ventspils novads	Ziru pagasts	7	Mazapdzīvota teritorija
LV0056510	Ventspils novads	Zlēku pagasts	7	Mazapdzīvota teritorija