

Sugu un biotopu aizsardzības jomas eksperta atzinums

Saskaņā ar
MK not. Nr.925,
30.09.2010.

Datums skatāms laika zīmogā,

Dokumenta Nr.41/22.

Biotope grupa, kurai sniegts atzinums: piejūras biotopi, meži un virsāji, vaskulārās augu sugas.

Pētāmā teritorija: “Ziemeļu iela 28”, kadastra Nr.8052 001 0022, “Jūras piekrastes josla”, kadastra Nr.8052 001 0042 un “Valsts mežs 8052”, kadastra Nr.8052 001 0055, Carnikavas pagastā, Ādažu novadā. Apsekota plānotās darbības vieta un tai piegulošā teritorija ~ 1,7 ha lielā platībā (skatīt pielikumā).

Teritorijas apsekojums: teritorija tika apsekota 2022.gada 25.maijā, mākoņainā dienā. Apsekošana veikta pēc nejaušības principa izvēloties maršrutu zig-zag veidā, šķērsojot teritorijā sastopamos biotopus. Apsekošanas ilgums ~ 1 h.

Atzinuma pasūtītājs: Ādažu novada pašvaldība, Gaujas iela 33A, Ādaži, Ādažu novads. Atzinums paredzēts plānotās darbības ietekmes uz biotopiem un augu sugām novērtēšanai.

Plānotā darbība: paredzēta esošā asfaltbetona seguma stāvlaukuma paplašināšana; bērnu aktivitāšu zonas un atpūtas zonas ierīkošana, atpūtas zonā paredzot irdeno vai grants segumu, kā arī uzstādot nojumi, izvietojot galdus un solus; esošās atkritumu novietnes paplašināšana, ierīkojot irdeno segumu vai bruģakmeni un uzstādot velo novietnes. No stāvlaukuma līdz jūras pludmalei plānota 3 m plata betona plākšņu seguma nobrauktuves ierīkošana esošās koka laipas vietā. Nobrauktuves garums ~ 165 m.

Teritorijas statuss: teritorija ietilpst īpaši aizsargājamās un NATURA 2000 teritorijas – dabas parka “Piejūra”, neitrālajā un dabas parka zonā, kā arī Baltijas jūras un Rīgas jūras līča piekrastes krasta kāpu un jūras aizsargjoslā.

Dabas parka “Piejūra” aizsardzību nosaka MK noteikumi Nr.83 “Noteikumi par dabas parkiem”. Aizsargājamai teritorijai ir izdoti Individuālie aizsardzības un izmantošanas noteikumi (MK noteikumi Nr.740 “Dabas parka "Piejūra" individuālie aizsardzības un izmantošanas noteikumi”), kas nosaka, ka:

- *dabas parks izveidots, lai nodrošinātu piekrastes ekosistēmu kompleksa, Latvijas īpaši aizsargājamo un Eiropas Savienības nozīmes biotopu un sugu saglabāšanu, kā arī sabiedrības izglītības un atpūtas iespējas, kas nav pretrunā ar dabas vērtību aizsardzību.*
- *Dabas parka zona izveidota, lai saglabātu jūras piekrastei raksturīgos biotopus, sugas un ainavu, kā arī lai saglabātu dabas un kultūrvēsturiskās vērtības sabiedrības izglītošanai un atpūtai.*
- *Neitrālā zona noteikta, lai nodrošinātu apdzīvotu teritoriju funkcionēšanu un attīstību, kā arī valsts autoceļu un dzelzceļu uzturēšanu.*

Dabas parka teritorijā, tai skaitā neitrālajā zonā:

- *bez Dabas aizsardzības pārvaldes rakstiskas atļaujas aizliegts: ierīkot dabā publiski pieejamus dabas tūrisma, izziņas un atpūtas infrastruktūras objektus (piemēram, takas, maršrutus, skatu un peldvietu glābšanas torņus, atpūtas vietas, informācijas standus, norādes zīmes, stāvlaukumus, apmeklētāju centrus un informācijas centrus); (..)*

Dabas parka zonā:

- *bez Dabas aizsardzības pārvaldes rakstiskas atļaujas aizliegts: veikt ceļu (arī sliežu ceļu) un citu inženierbūvju restaurāciju, atjaunošanu vai pārbūvi, ja tiek mainīts trases platums un novietojums; (..)*

- ar Dabas aizsardzības pārvaldes rakstisku atļauju atļauts: *veikt publiski pieejamu dabas tūrisma, izziņas un atpūtas infrastruktūras objektu (tai skaitā taku, gājēju celiņu, veloceliņu, stāvlaukumu, piebraucamo ceļu, skatu platformu, skatu un peldvietu glābšanas torņu, kempingu, kuģošanas līdzekļu piestātņu) būvniecību; (..)*

Dabas parkam "Piejūra" ir izstrādāts dabas aizsardzības plāns laika posmam no 2020.gada līdz 2031.gadam. Dabas aizsardzības plānā izvērtēta tūristu noslodze uz parka teritoriju, secināts, ka Lilastes pludmale ir visvairāk apmeklētā piekrastes daļa Carnikavas pagastā, vienlaikus tā ir antropogēni ietekmētākā teritorija ar negatīvu pludmales piesārņojuma ar atkritumiem tendenci, tāpēc nepieciešama atbilstošas infrastruktūras izveide, tai skaitā atkritumu apsaimniekošanas sistēmas pilnveidošana un transporta infrastruktūras uzlabošana. Rekomendēta Lilastes pludmales attīstīšana, atbilstoši Zilā karoga pludmales prasībām, veidojot to par nozīmīgu apmeklētāju koncentrēšanās vietu.

Baltijas jūras un Rīgas jūras līča piekrastes aizsargjosla izveidota, lai samazinātu piesārņojuma ietekmi uz Baltijas jūru, saglabātu meža aizsargfunkcijas, novērstu erozijas procesu attīstību, aizsargātu piekrastes ainavas, nodrošinātu piekrastes dabas resursu, arī atpūtai un tūrismam nepieciešamo resursu un citu sabiedrībai nozīmīgu teritoriju saglabāšanu un aizsardzību, to līdzsvarotu un ilgstošu izmantošanu.

Krasta kāpu aizsargjoslā un pludmalē aizliegts celt jaunas ēkas un būves un paplašināt esošās, izņemot gadījumus, kad:

- *saskaņojot ar attiecīgo Valsts vides dienesta reģionālo vides pārvaldi un atbilstoši vietējās pašvaldības teritorijas plānojumam tiek:*
 - *atjaunotas vai restaurētas esošās ēkas un būves;*
 - *būvētas palīgēkas pie esošajām dzīvojamām ēkām vai būvēm;*
 - *pārbūvētas esošās ēkas vai būves, nepārsniedzot esošo būvapjomu (..)*
- *ēku un būvju celtniecība vai paplašināšana notiek šā likuma 67.pantā noteiktajā kārtībā apstiprinātajās un vietējās pašvaldības teritorijas plānojumā noteiktajās ciema robežās vietās, kur bijusi iepriekšējā apbūve, minētās darbības ir paredzētas vietējās pašvaldības teritorijas plānojumā un saskaņotas ar attiecīgo Valsts vides dienesta reģionālo vides pārvaldi (..)*
- *tiek veikta mehānisko transportlīdzekļu stāvlaukumu un glābšanas staciju būvniecība un tiem nepieciešamo pievedceļu un teritorijas labiekārtošanai nepieciešamo mazēku būvniecība;*

Krasta kāpu aizsargjoslā un pludmalē aizliegts:

- *novietot speciālās dzīvojamās piekaves, jebkādas konstrukcijas, pagaidu un saliekamās būves, izņemot pludmales labiekārtošanas elementus, ārpus šim nolūkam vietējās pašvaldības teritorijas plānojumā paredzētajām vietām;*
- *pārveidot reljefu, bojāt un iznīcināt dabisko zemesdzi, izņemot gadījumus, kad tas nepieciešams šajā pantā atļauto darbību veikšanai.*

Krasta kāpu aizsargjoslā aizliegts: *mežā veikt būvniecību, parku, mežaparku un lauksaimniecībā izmantojamās zemes ierīkošanu, kuras rezultātā platība tiek atmežota, un laucēs veikt būvniecību, parku, mežaparku un lauksaimniecībā izmantojamās zemes ierīkošanu bez Ministru kabineta iekreizēja rīkojuma.*

Vispārīgs pētāmās teritorijas apraksts.

Apsekotā teritorija atrodas Baltijas jūras Rīgas līča dienvidaustrumu piekrastē, apdzīvotā apkaimē Lilaste. Teritorijā izbūvēts asfaltbetona stāvlaukums. No stāvlaukuma līdz pludmalei ierīkoti gājēju celiņi – koka laipas. Celiņa malā atrodas kafējnīcas ēka. Centrālajā daļā, blakus stāvlaukumam, novietota tualete, ziemeļu daļā atrodas neizmantota ēka – drupas. Dabas pamatnes zonā stāvlaukuma tuvumā veģētācija nav saglabājusies, uzbērts cits substrāts – smiltis, šķelda, grants. Ziemeļu un rietumu daļā sastopamas vidēja vecuma priežu sausieņu mežaudzes, kā arī priežu jaunaudze ar atsevišķām vecām priedēm. Zemesdzē dominē sūnu sugas – Šrēbera rūsa *Pleurosium schreberi*, spīdīgā stāvaine *Hylocomium splendens*, sastopamas atsevišķas lakstaugu sugas kā lauka vībotne *Artemisia campestris*, Baltijas pārkonamoliņš *Anthyllis x baltica*, liektā sariņsmilga *Lerchenfeldia flexosa*, nokarenā plaukšķene *Silene nutans* u.c. Izvērtējot vēsturisko kartogrāfisko materiālu, pētāmās teritorijas ziemeļu daļu vēl pagājušā gadsimta 40. – 60.gados veidoja atklāti smiltāji – kāpas, pārējā teritorija bija apaugusi ar mežu.

Pētāmās teritorijas rietumu daļā no automašīnu stāvlaukuma līdz pludmalei ierīkota koka laipa. Laipa izvietota mākslīgi padziļinātā reljefa ieplakā starp kāpu vaļņiem. Laipai piegulošā teritorija tiek samērā intensīvi izmīdīta, apsekošanas brīdī attīstījies rets augājs ar kāpu auzeni *Festuca sabulosa*, smiltāja ciesu

Calamagrostis epigeios, pelēko sirmeni *Berteroa incana*, kodīgo laimiņu *Sedum acre*, smilts grīslis *Carex arenaria*. Apkārtnē esošās mežaudzes veido vidēja vecuma priežu sausieņu meži ar nabadzīgu zemsedzi. Primāro kāpu joslā vērojama intensīva smilšu akumulācija. Laipa ieputināta smiltis. Apsekošanas brīdī pastāvīga veģetācija ar smiltāja kāpuniedri *Ammophila arenaria*, smiltāja kāpukviesi *Leymus arenarius*, smilts grīslis *Carex arenaria* un kārkliem, saglabājusies fragmentāri, atsevišķos laukumos, lielāko īpatsvaru veido atklāta smilts. Pludmales daļā, blakus ieputinātajai kāpai, uzstādīts velo novietnes statīvs. Priekškāpā ierīkoti zaru pinumu žodziņi smilšu erozijas samazināšanai.

Teritorijas reljefs zem apbūves platībām līdzens, mākslīgi pārveidots. Dabas pamatnes zonā saglabājušies nelieli kāpu vaļņi - viļņots reljefs. Pludmales daļā notiek samērā intensīva smilšu akumulācija, veidojas vismaz viens izteikts priekškāpas valnis, kā arī notiek embrionālo kāpu attīstība. Pludmales platums no ūdens līnijas līdz pamatkrastam ~ 100m.

Pēc informācijas metodiskajā materiālā “Vadlīnijas jūras krasta erozijas seku mazināšanai” (LU ĢZZF, 2014), teritorija ietilpst 1.klases intensitātes erozijai pakļautā jūras krasta posmā ar nenozīmīgu epizodisku un kompensētu eroziju.

Teritorijā vai tās tiešā tuvumā neatrodas meliorācijas sistēmas.

Teritorijā sastopamo biotopu grupas un to aptuvena platība sniegta 1.tabulā.

Teritorijā sastopamie biotopi

1.tabula

Biotops	platība
Smilšaina pludmale	0,43 ha
Embrionālās kāpas	0,03 ha
Priekškāpas	0,07 ha
Pelēkās kāpas	0,44 ha
Priežu mežs	0,24 ha
Apbūve, bezveģetācijas laukumi	0,49 ha

Dabiskas platības veido ~ 71%, bet ruderālas ~ 29% no kopējās apsekotās teritorijas platības.

Teritorija ietilpst jūras piekrastes (marīnajā) ainavā, daļēji slēgtā mežu ainavā un kultūrainavā.

Pēc Carnikavas pagastā spēkā esošā teritorijas plānojuma, īpašumam “Ziemeļu iela 28”, noteikts funkcionālais zonējums “Publiskās apbūves teritorija” (P). Betona plāksņu ceļa izbūvi paredzēts veikt zonējumā “Dabas un apstādījumu teritorija” (DA2; DA3).

Publiskās apbūves teritorija P ir funkcionālā zona, kas noteikta, lai nodrošinātu gan komerciālu, gan nekomerciālu publiska rakstura objektu izvietojumu, paredzot atbilstošu infrastruktūru un kurā kā papildzīmantošana atļauta daudzdzīvokļu māju apbūve. Zonējumā atļauta izmantošana: labiekārtota publiskā ārtelpa.

Dabas un apstādījumu teritorija DA2 ir pludmales zonas daļa, kas noteikta, lai nodrošinātu brīvdabas atpūtu pie jūras. Zonējumā atļauta labiekārtošana, atļautais labiekārtojums - norādes, informācijas zīmes un stendi, soli, ģērbtuves, atkritumu urnas u.tml. apmeklētājiem nepieciešami funkcionāli elementi.

Dabas un apstādījumu teritorija DA3 ir pludmales daļa, ko nosaka, lai nodrošinātu rekreācijas, sporta, tūrisma, kvalitatīvas dabas un kultūrvides un līdzīgu funkciju īstenošanu labiekārtotās pludmales apkalpes teritorijās. Zonējumā atļauta labiekārtošana, kā arī dažādu objektu izvietojuma pludmalē. Piekļuves risinājumu pludmales sasaistei ar iekšzemi, konkrēto pludmales labiekārtojuma un būvju izvietojumu īsteno atbilstoši normatīvo aktu prasībā izstrādātai būvniecības ieceres dokumentācijai.

Piegulošā teritorija: pētāmā teritorija atrodas Baltijas jūras Rīgas līča piekrastē, tiešā pludmales tuvumā. Apsekotā platība lielākoties robežojas ar meža zemi, pludmales daļā – ar primāro un sekundāro kāpu biotopiem. Līdz teritorijai ierīkots asfaltēts piebraucamais ceļš.

Pēc Carnikavas pagastā spēkā esošā teritorijas plānojuma, teritorijai piegulošajām platībām noteikts funkcionālais zonējums “Mežu teritorija” un “Dabas un apstādījumu teritorija”.

Saskaņā ar dabas datu pārvaldības sistēmā “Ozols” pieejamo informāciju, pētāmā teritorija ietilpst dabas parka “Piejūra” neitrālajā un dabas parka zonā. Stingrāks zonējums – dabas lieguma zona, sākas ~ 95 m attālumā no plānotās darbības vietas.

Tuvākais mikroliegums, kas izveidots meža biotopa aizsardzībai, atrodas ~ 380 m attālumā.

Teritorijas ziemeļu un dienvidu daļā reģistrēts aizsargājamais biotops “Mežainas piejūras kāpas”. Rietumu daļā reģistrēti aizsargājami biotopi “Ar lakstaugiem klātas pelēkās kāpas”, “Priekškāpas” un “Embrionālās kāpas”. Visi biotopu poligoni turpinās ārpus pētāmās teritorijas robežām.

Tuvākā īpaši aizsargājamās augu sugas atradne reģistrēta ~ 70 m attālumā.

Tuvākais valsts nozīmes aizsargājamais koks (dižkoks), atrodas aptuveni 650 m attālumā.

Īpaši aizsargājamās augu sugas: netika konstatētas.

Īpaši aizsargājami biotopi: aizsargājami biotopi noteikti un aprakstīti pēc Eiropas Savienībā aizsargājamo biotopu Latvijā noteikšanas rokasgrāmatas (2.precizētā izdevuma) un apkopoti 2.tabulā.

Embrionālās kāpas (2110_1). Eiropas Savienībā aizsargājams biotops. Tās ir kāpas, kas pārstāv pirmējo kāpu attīstības stadiju, veidojoties viļņotai vai reljefainai smilts virsmai pludmales augšējā daļā vai priekškāpas vaļņa piekājē. Tās sastopamas reti, galvenokārt saistītas ar smilšaino pludmaļu izplatību un ekstensīvāk izmantojamām jūras piekrastes vietām. Nozīmīgākie faktori ir smilšu daudzums pludmalē, kāpās un krasta zemūdens daļā, kā arī sanešu plūsma, vējš, pludmales augstums un slīpums (Auniņš, 2013). Biotops nav Latvijā īpaši aizsargājams (MK not.350, “Noteikumi par īpaši aizsargājamo biotopu veidu sarakstu”). Pētāmajā teritorijā pārstāvēts biotopa 1. variants, tā kvalitāte laba. Kvalitātes izvērtējums dots 3.tabulā.

Esošās ietekmes: diezgan intensīva izbradāšana, izmainot dabiskos jūras krasta attīstības procesus, veicinot mērenu eroziju.

Apdraudošie faktori: aizsargājamo biotopu apdraud apbūve, samazinot biotopa platību, izmainot dinamiskos jūras krasta procesus.

Priekškāpas (2120). Eiropas Savienībā aizsargājams biotops. Tās ir mainīgas kāpas, kur notiek aktīva smilšu pārpūšana un, kas veido jūras krasta līnijai paralēlu vienu vai vairākus kāpu vaļņus. Latvijā sastopams reti, aktīvāk var veidoties apmēram pusē no Latvijas krasta kopgaruma, galvenokārt izplatīts Liepājas, Ovīšu-Saunaga un Rīgas – Lilastes piekrastē. Priekškāpu attīstību lielā mērā nosaka smilšu daudzums pludmalē, vēja stiprums, virziens, biežums, pludmales platums un augstums, embrionālo kāpu daudzums, to augājs, platība un augstums. Priekškāpu veidošanās atkarīga no dabiskiem jūras krasta procesiem un sanešu plūsmas (Auniņš, 2013).

Biotops nav Latvijā īpaši aizsargājams (MK not.350, “Noteikumi par īpaši aizsargājamo biotopu veidu sarakstu”). Pētāmajā teritorijā biotopa kvalitāte laba. Notiek samērā intensīva smilšu akumulācija, vasaras sezonā - kāpas izmīdīšana, lielu īpatsvaru veido atklāta smilts. Kvalitātes izvērtējums dots 3.tabulā.

Esošās ietekmes: izbradāšana, izmainot dabisko jūras krasta attīstības procesu, veicinot eroziju.

Apdraudošie faktori: aizsargājamo biotopu apdraud apbūve, samazinot biotopa platību, izmainot dinamiskos jūras krasta procesus.

Ar lakstaugiem klātas pelēkās kāpas (2130*_3). Latvijā īpaši aizsargājams un Eiropas Savienībā prioritāras nozīmes biotops. Tās ir nosacīti stabilas piekrastes kāpas, kur ekoloģiski noteicošie ir daudzgadīgie lakstaugi, sūnas un ķērpji. Latvijā sastopams reti, garākos un platākos krasta posmos atklātās Baltijas jūras piekrastē, savukārt īsākos posmos un šaurākās joslās Rīgas jūras līča piekrastē. Biotopu būtiski ietekmē kāpas reljefs, substrāts un ekspozīcija. Biotopu labvēlīgi ietekmē periodiski traucējumi, kas atjauno un uztur augāju noteiktā sukcesijas stadijā (Auniņš, 2013).

Pētāmajā teritorijā pārstāvēts biotopa 3.variants – izteikti kserofītiskas pelēkās kāpas. Kāpas pakļautas samērā intensīvai izmīdīšanai un erozijai, vietām izmainīts dabiskais reljefs. Traucējumiem mazāk pakļautās platībās kāpa aizaug ar priedēm. Biotopa kvalitāte vidēja. Kvalitātes izvērtējums dots 3.tabulā.

Esošās ietekmes: biotopa izmīdīšana, intensīva erozija, organiskā materiāla uzkrāšanās, atklāto platību aizaugšana.

Apdraudošie faktori: biotopa platības samazināšanās apbūves rezultātā.

Mežainas piejūras kāpas (2180). Eiropas Savienībā aizsargājams biotops. Tie ir ilgstoši dabiski vai pusdabiski meži uz piejūras kāpām ar labi attīstītu kokaudzes struktūru un raksturojošo, ar mežu saistīto sugu kopu. Biotops atrodas tikai Piejūras zemienē, ko no iekšzemes norobežo dabā konstatējama Baltijas ledus ezera senkrasta nogāze. Biotopa koncentrācijas vietas sakrīt ar lielāko Baltijas jūras iepriekšējo attīstības stadiju kāpu masīvu atrašanās vietām: Bērnāti, Kolkas apkārtnē, posms starp Enguri un Ragaciemu, Rīgas jūras līča dienvidu daļa, Saulkrasti u.c. Biotopa pastāvēšanu nosaka eolie nogulumi un to biežums. Biotopa ilgstošai pastāvēšanai ir nepieciešami dabiski traucējumi – vētras, ugunsgrēki, mērena nostaigāšana u.c. Iztrūkstot dabiskiem traucējumiem, biotops bagātinās ar barības vielām un pārveidojas barības vielām bagātos meža tipos. (Auniņš, 2013).

Biotopa kvalitāte neatbilst MK noteikumos Nr.350 “Noteikumi par īpaši aizsargājamo biotopu veidu sarakstu” noteiktajiem kritērijiem, līdz ar to, biotops neatbilst Latvijā īpaši aizsargājamam biotopam.

Pētāmajā teritorijā biotopa platībā iekļautas vidēja vecuma priežu audzes un jaunaudzes ar nabadzīgu lakstaugu stāvu. Teritorijā sastopamas dažas vecas priedes, tomēr trūkst dabiskiem mežiem raksturīgu struktūras elementu – kritalu, sausokņu utml. Kopumā biotopa kvalitāte vidēja. Kvalitātes izvērtējums sniegts 3.tabulā.

Esošās ietekmes: teritorijas apbūve, cita substrāta uzbēršana, izmīdīšana.

Apdraudošie faktori: biotopa platības samazināšanās apbūves rezultātā.

Citas bioloģiskās vērtības: teritorijas ziemeļu daļā konstatētas vairākas vecas priedes.

Labvēlīga aizsardzības statusa nodrošināšanas prasības:

Embrionālās kāpas (2110): tipiskam embrionālo kāpu biotopam raksturīgs pārsvarā skrajš augājs, kur starp augiem vai to grupām ir daudz brīvu smilts laukumu. Embrionālās kāpas var būt dažādas gan formas, gan augstuma ziņā, kas savukārt nosaka biotopa augāja raksturu. Stabilākos pirmējo kāpu veidojumos lielāks ir daudzgadīgo lakstaugu īpatsvars (Laime, 2017).

Pētāmajā teritorijā piemērotākā apsaimniekošana ir neiejaukšanās biotopa dabiskajā attīstības ciklā.

Priekškāpas (2120): biotopa labvēlīgu aizsardzības stāvokli raksturo liels saplūdināto smilšu daudzums pludmalē un spēcīgs vējš, kas nodrošina smilšu aktīvu pārpūšanu. Liela nozīme ir jūras krastā augošiem augiem, kas rada dabisku barjeru un sekmē smilšu uzkrāšanos. Primāro kāpu josla ir plata un gara. Raksturīgs skrajš augājs, kur starp augiem vai to grupām ir daudz brīvu smilts laukumu. Liela augu sugu daudzveidība. Biotopā nav koku un krūmu, kā arī ekspansīvo un invazīvo sugu, vai arī tās sastopamas ļoti reti (Laime, 2017).

Pētāmajā teritorijā piemērotākā apsaimniekošana ir neiejaukšanās biotopa dabiskajā attīstības ciklā.

Ar lakstaugiem klātas pelēkās kāpas (2130*). Bioloģiski vērtīgākas ir plašas vienlaidus atklāto sekundāro kāpu teritorijas, kur nav vai ir maz koku un krūmu, augājam ir mozaikveida struktūra un vietām ir atklātas smilts laukumi bez augiem. Funkcionāli nozīmīgi ir savrup augoši koki, krūmi vai nelielas to grupas, ap kurām veidojas īpaši mikrobiotopi, kas ir nozīmīgi bezmugurkaulnieku sugu attīstībai. (Laime, 2017).

Biotopa labvēlīga aizsardzības statusa nodrošināšanai nepieciešama izmīdīšanas ierobežošana, organizējot cilvēku pārvietošanos. Nepieciešama regulārā koku izciršana, saglabājot atklātu platību.

Mežainas piejūras kāpas (2180). Aizsargājamā biotopa labvēlīgu aizsardzības stāvokli raksturo liela augu sugu daudzveidība, ko nosaka dažādi augšanas apstākļi. Mežaudze saistīta ar jūras tuvumu un tās krasta attīstības stadijām. Dominē sausi un nabadzīgi augšanas apstākļi, kur skrajas kokaudzes mijas ar laucēm. Raksturīgi atklātas smilts laukumi, priežu sausokņi un kritālas, vietām apdeguši koki. Dažādvecuma kokaudzē sastopami veci, lielu dimensiju koki, raksturīgi atvērumi vainagu klājā, kuros notiek dabiskā

priežu atjaunošanās. Krūmu stāvs ir vāji izteikts. Zemsedzē dominē mozaīkveida ķērpju, sūnu, lakstaugu un sīkkrūmu augāja struktūra (Laime, 2017.)

Biotopa labvēlīgas aizsardzības statusa nodrošināšanai lielākajā teritorijas daļā ieteicama netraucētas attīstības nodrošināšana. Vietās, kur biotops robežojas ar apbūves teritoriju, veicama regulāra pļaušana un nopļautās zālēs novākšana, neļaujot izplatīties ruderalajām augu sugām.

Secinājumi un nosacījumi darbības veikšanai:

Pētāmā teritorija atrodas Baltijas jūras Rīgas līča piekrastē, apdzīvotā apkaimē Lilaste, jūras pludmales tiešā tuvumā. Teritorijā izbūvēts automašīnu stāvlaukums un kafejnīca. No apbūves zonas līdz pludmalei ierīkoti gājēju celiņi - koka laipas. Ārpus apbūves zonas dabas pamatnes teritoriju veido sauss priežu mežs, pludmales daļā – primārās un sekundārās jūras piekrastes kāpas. Apsekotajā teritorijā reģistrēti četri aizsargājami biotopi – “Embrionālās kāpas”, “Priekškāpas”, “Ar lakstaugiem klātas pelēkās kāpas” un “Mežainas piejūras kāpas”. Apsekošanas brīdī netika konstatētas aizsargājamas augu sugas.

Plānotās darbības gaitā paredzēta esošā stāvlaukuma un atkritumu novietnes paplašināšana, atpūtas vietas un bērnu rotaļu laukuma ierīkošana, kā arī betona plākšņu seguma brauktuves ierīkošana no stāvlaukuma līdz pludmalei. Darbības paredzēts veikt aizsargājamo biotopu platībā. Tieša ietekme veidosies ~ 0,1 ha lielā aizsargājamā biotopa “Mežainas piejūras kāpas” platībā. Apbūvei lielākoties tiks izmantotas jau ietekmētas teritorijas, kurās nav saglabājies koku stāvs, ir uzbērts cits substrāts vai atrodas apbūve. Brauktuves ierīkošanas rezultātā par ~ 0,1 ha samazināsies aizsargājamā biotopa “Ar lakstaugiem klātas pelēkās kāpas” platība. Apbūve tiks izvietota teritorijā, kurā jau šobrīd ir veikta kāpas norakšana, ierīkojot koka laipu. Aptuveni 0,02 ha lielā platībā brauktuve šķērsos aizsargājamo biotopu “Priekškāpas” un “Embrionālās kāpas” biotopus. Šobrīd pludmales joslā notiek aktīva smilšu akumulācija, nepieciešama regulāra laipas attīrīšana no smiltīm. Ierīkojot atpūtas zonas, var palielināties netieša ietekme - izmīdīšana, eutrofikācija, uz piegulošo aizsargājamā biotopa “Mežainas piejūras kāpas” teritoriju. Ietekmes uz biotopiem izvērtējums apkopots 4.tabulā.

Lai samazinātu ietekmi uz aizsargājamiem biotopiem, ievērojami sekojoši nosacījumi:

- *infrastruktūras ierīkošanai maksimāli izmantot jau ietekmētās platības, kurās veikta dabiskā reljefa izmaiņšana vai cita substrāta uzbēršana.*
- *Atpūtas zonā ieteicams neparedzēt seguma ierīkošanu, bet saglabāt dabisko zemsedzi, samazinot biotopa fragmentāciju.*
- *Izvērtējama iespēja nojaukt vai atjaunot esošās ēkas drupas, degradēto teritoriju integrējot atpūtas zonā.*
- *Ieteicama nelielu barjeru vai nožogojumu ierīkošana gar atpūtas zonu un piegulošo īpašumu, novēršot pastiprinātu aizsargājamā biotopa izmīdīšanu vai piegružošanu blakus teritorijā.*
- *Bērnu aktivitāšu zonā saglabāt dabisko reljefu. Uzstādīt tādas labiekārtojuma elementus, kuriem nav nepieciešama plašu rakšanas darbu veikšana.*
- *Ja atpūtas zonas un bērnu aktivitāšu zonā eutrofikācijas rezultātā ieviešas dabiskiem priežu mežiem neraksturīgas, nitrofilas augu sugas, ieteicama šo teritoriju izpļaušana, novācot nopļauto materiālu.*
- *Betona plākšņu seguma brauktuvi ierīkot koka laipas vietā, maksimāli izvairoties no vēl plašākas kāpu norakšanas. Ja nepieciešams, ierīkot atbalsta sienas, lai novērstu kāpu eroziju.*
- *Pie brauktuves novietot atbilstošu aizlieguma zīmi vai veikt citus pasākumus, novēršot nepamatotu transportlīdzekļu pārvietošanos līdz pludmalei.*

Pārskata tabula (Nr.5.) par ietekmes būtiskumu un ietekmi samazinošajiem pasākumiem pievienota pielikumā. Ievērojot pasākumus ietekmes samazināšanai, paredzams, ka netiks ietekmētas bioloģiskajai daudzveidībai nozīmīgas teritorijas vai ietekme uz tām būs nebūtiska. Labiekārtojuma elementi nepieciešami cilvēku plūsmas organizēšanai un drošības pasākumu nodrošināšanai, ņemot vērā pludmales noslodzi. Plānotās darbības rezultātā neveidosies ietekme uz apkaimē esošajām dabas vērtībām, kas drīzāk saistīta ar antropogēnās ietekmes samazināšanu piekrastes teritorijā.

Pielikumā:

- ✓ ortofoto karte,
- ✓ tabulas.

Atzinums sagatavots uz 7 lappusēm un parakstīts ar elektronisko parakstu un satur laika zīmogu. Saskaņā ar MK not.Nr.481 "Grozījumi Ministru kabineta 2010. gada 16. marta noteikumos Nr. 267 "Sugu un biotopu aizsardzības jomas ekspertu sertificēšanas un darbības uzraudzības kārtība", atzinums elektroniski tiks iesniegts Dabas aizsardzības pārvaldei.

Sertificēts eksperts sugu un biotopu aizsardzības jomā Egita Grolle

Sert.Nr.003., derīgs līdz 13.05.2023.

Spec.zālāji, meži un virsāji, jūras piekraste

Spec.vaskulārās augu sugas

derīgs līdz 06.09.2024.

Tel. 28636444

ŠIS DOKUMENTS IR PARAKSTĪTS AR DROŠU ELEKTRONISKO PARAKSTU UN SATUR LAIKA ZĪMOGU

Izmantotā literatūra

Anon., 2014. Vadlīnijas jūras krasta erozijas seku mazināšanai. Metodiskais materiāls. Rīga: LU ĢZZF.

Auniņš A., 2013. Eiropas savienības aizsargājami biotopi Latvijā. Noteikšanas rokasgrāmata. 2.precizēts izdevums. Rīga: Vides aizsardzības un reģionālās attīstības ministrija.

Laime, B., Aizsargājamo biotopu saglabāšanas vadlīnijas Latvijā. 1. sējums: Piejūra, smiltāji un virsāji, DAP, Sigulda. Carnikavas novada teritorijas plānojums 2018.-2028.gadam.

Dabas parka "Piejūra" Dabas aizsardzības plāns laika posmam no 2020. līdz 2031. gadam, Latvijas Dabas fonds, 2020.

LR Likums "Aizsargjoslu likums" (05.02.1997.)

MK noteikumi Nr.83 "Noteikumi par dabas parkiem" (09.03.1999.).

MK not. Nr.350 "Noteikumi par īpaši aizsargājamo biotopu veidu sarakstu"(20.06.17.).

MK noteikumi Nr.740 "Dabas parka "Piejūra" individuālie aizsardzības un izmantošanas noteikumi" (09.11.2021.).

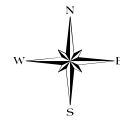
Vadlīnijas sugu un biotopu aizsardzības jomas sertificētu ekspertu sniegto atzinumu satura kvalitātes uzlabošanai sākotnējā izvērtējuma, ietekmes uz vidi novērtējuma vai ietekmes uz Natura 2000 teritoriju novērtējuma ietvaros.

www.daba.gov.lv.



Dabas aizsardzības
pārvalde

Dabas datu pārvaldības sistēma OZOLS



1:2 000



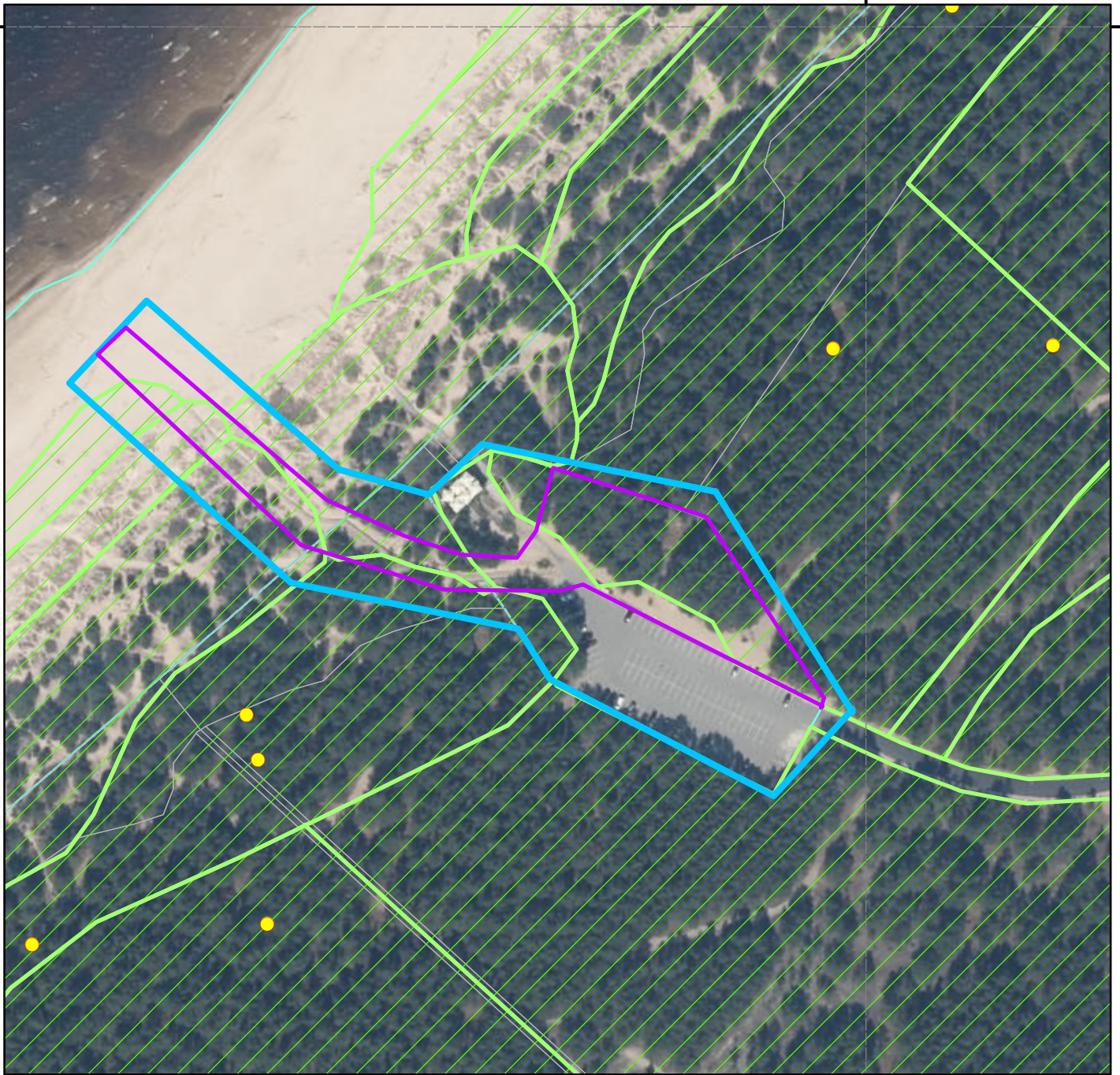
EIROPAS SAVIENĪBA



ERAF
EIROPAS REĢIONĀLĀS
ATĪSTĪBAS FONDS

IEGULDĪJUMS
TAVĀ
NĀKOTNĒ

338500



520000

Apzīmējumi

- | | | | | | |
|--|---------------------------|--|--------------------------|--|-------------------|
| | Paredzētās darbības vieta | | Sugu dzīvotnes (punkti) | | Nogabali |
| | Izpētes teritorija | | Sugu dzīvotnes (laukumi) | | Zemes vienības |
| | Dižkoks | | ĪA Biotopi | | bufferLV_forcache |
| | Mikroliegumi | | | | |
| | Mikroliegumu buferzonas | | | | |

0 0,0275 0,055 0,11 km

Izmantoti: Ortofotokarte mērogā 1:10 000 © Latvijas Ģeotelpiskās informācijas aģentūra, (2008)
Nekustamā īpašuma valsts kadastra informācijas sistēmas dati, 2017. gads

Pārskata tabula par teritorijā un tai pieguļošajās platībās konstatētajiem biotopiem

2.tabula

Biotops, poligona numurs	Biotopa kvalitāte teritorijā Biotopa	Biotopa platība paredzētās darbības teritorijā ha	% no biotopa platības NATURA 2000 teritorijās ¹	% no platības Latvijā ²	Tieša ietekme (biotopa iznīcināšana), ha		Tieša ietekme (biotopa iznīcināšana) % no platības Latvijā	Netieša ietekme (antropogēnās slodzes palielināšanās), ha	Biotopa aizsardzības stāvoklis valstī
					Ceļa infrastruktūra	Pagalms (t.sk., dzīvojamā ēka)			
Embrionālās kāpas, 17SE120_205	Laba	0,03	0,02	0,01	0,02	0	0,009	0	Nelabvēlīgs-nepietiekams, uzlabojas
Priekškāpas, 17SE120_200	Laba	0,07	0,02	0,01	0,02	0	0,004	0	Nelabvēlīgs-nepietiekams, stabils
Ar lakstaugiem klātas pelēkās kāpas, 17SE120_207; 17SE120_201	Vidēja	0,44	0,04	0,02	0,1	0	0,005	0	Nelabvēlīgs-slikts, nezināms
Mežainas piejūras kāpas, 17US6_48; 17US6_30	Vidēja	0,44	0,002	0,0007	0,04	0,06	0,0002	0,34	Nelabvēlīgs-nepietiekams, stabils

^{1,2} www.daba.gov.lv.

Aizsargājamo biotopu kvalitātes vērtējums*

3.tabula

Aizsargājamais biotops, poligona numurs	Struktūras saglabāšanās pakāpe			Funkciju saglabāšanas pakāpe			Atjaunošanas iespējas		
	A	B	C	D	E	F	G	H	I
	Izcila struktūra	Labi saglabājusies	Vidēja, daļēji degradēta	Lieliskas perspektīvas	Labas perspektīvas	Vidējas, nelabvēlīgas perspektīvas	Viegla	Iespējama ar mērenu piepūli	Grūta, neiespējama
Embrionālās kāpas, 17SE120_205		X			X		X		
Priekškāpas, 17SE120_200		X			X		X		
Ar lakstaugiem klātas pelēkās kāpas, 17SE120_207; 17SE120_201			X			X		X	
Mežainas piejūras kāpas, 17US6_48; 17US6_30			X			X		X	

*Vadlīnijas sugu un biotopu aizsardzības jomas sertificētu ekspertu sniegto atzinumu satura kvalitātes uzlabošanai sākotnējā izvērtējuma, ietekmes uz vidi novērtējuma vai ietekmes uz Natura 2000 teritoriju novērtējuma ietvaros

Ietekmes uz biotopiem būtiskuma izvērtējums

4.tabula

MK 2007. gada 27. marta noteikumu Nr.213 3. un 5.punktā noteiktie kritēriji:	Vērtējums
<p>3. Būtiskas nelabvēlīgas izmaiņas salīdzinājumā ar pamatstāvokli biotopiem nosaka, izmantojot izmērāmus datus, tai skaitā:</p> <p>3.1. kaitējuma skartās platības nozīmi attiecīgā biotopa saglabāšanā un dabiskā izplatībā, biotopa jutību un sastopamības biežumu (to novērtē vietējās pašvaldības, valsts, Eiropas Savienībā ietilpstošā boreālā (ziemeļu) reģiona un Eiropas Savienības līmenī);</p>	<p><u>Biotopa 2110 platība:</u> Ādažu novadā – tehnisku iemeslu dēļ nav iespējams iegūt datus. Latvijā – 226 ha Boreālajā reģionā – 616 - 676 ha ES – 7637 - 9886 ha Plānotās darbības rezultātā biotopa platība var samazināties par ~ 0,02 ha. Jūtīgums: biotops pakļauts dinamiskiem jūras krasta procesiem, vietās kur dabiski iespējama biotopa veidošanās, tas attīstīsies arī cilvēku darbības ietekmētās teritorijās. Biotopa noturību samazina veģetācijas iznīcināšana, pakļaujot pastiprinātai erozijai.</p> <p><u>Biotopa 2120 platība:</u> Ādažu novadā – tehnisku iemeslu dēļ nav iespējams iegūt datus. Latvijā – 502 ha Boreālajā reģionā – 2182 ha ES – 25823 - 37030 ha Plānotās darbības rezultātā biotopa platība var samazināties par ~ 0,02 ha. Jūtīgums: biotops pakļauts dinamiskiem jūras krasta procesiem, vietās kur dabiski iespējama biotopa veidošanās, tas attīstīsies arī cilvēku darbības ietekmētās teritorijās. Biotopa noturību samazina veģetācijas iznīcināšana, pakļaujot pastiprinātai erozijai.</p> <p><u>Biotopa 2130* platība:</u> Ādažu novadā - tehnisku iemeslu dēļ nav iespējams iegūt datus. Latvijā – 2025-2100 ha Boreālajā reģionā – 4875-5290 ha ES – 143330-154883 ha Darbības rezultātā biotopa platība samazināsies par ~ 0,1 ha. Jūtīgums – biotops jutīgs pret intensīvu izmīdīšanu un veģetācijas iznīcināšanu, vecinot kāpas eroziju un raksturīgo augu sugu izplatības samazināšanos vai pretēji – pret aizaugšanu, iztrūkstot atbilstošiem traucējumiem. Zem apbūves platībām biotops neatjaunosies. Ārpus apbūves platības biotops saglabāsies, ja tiks nodrošināti atbilstošas intensitātes traucējumi.</p> <p><u>Biotopa 2180 platība:</u> Ādažu novadā – tehnisku iemeslu dēļ datus nevar iegūt. Latvijā – 51342- 60000 ha Boreālajā reģionā – 70442 – 82100 ha ES – 89077 – 101017 ha Darbības rezultātā aizsargājamā biotopa platība var samazināties par ~ 0,1 ha, pārējā biotopa platībā var veidoties netieša ietekme, pasliktinot biotopa kvalitāti. Jūtīgums - zem apbūves platībām biotops neatjaunosies. Ārpus apbūves platības biotops saglabāsies, pasliktināsies tā kvalitāte.</p>
<p>3.2. biotopa dabiskās reģenerācijas spēju (saskaņā ar dinamiku, kas piemīt biotopa raksturīgajām sugām vai populācijām);</p>	<p><u>Biotops 2110 reģenerācijas spēja:</u> biotops spēj atjaunoties sezonas laikā. <u>Biotops 2120 reģenerācijas spēja:</u> biotops spēj atjaunoties sezonas laikā.</p>

	<p><u>Biotopa 2130* reģenerācijas spēja</u>: saglabājoties atbilstošiem vides apstākļiem, biotops spēj atjaunoties dažu gadu laikā.</p> <p><u>Biotopa 2180 reģenerācijas spēja</u>: biotopa atjaunošanai nepieciešama eolo nogulumu, kāpu reljefa saglabāšanās un koku stāva attīstība. Zem apbūves biotops neatjaunosies.</p>
<p>3.3. biotopa spēju īsā laikā bez iejaukšanās (izņemot dabas aizsardzības pasākumu pastiprināšanu) atjaunoties pēc kaitējuma līdz stāvoklim, kas, ņemot vērā biotopa dinamiku, sasniedz par pamatstāvokli labāku vai tam līdzvērtīgu līmeni.</p>	<p><u>Biotops 2110 atjaunošanās spēja</u>: biotops pastāvīgi pakļauts jūras krasta dinamiskajai attīstībai, pēc traucējuma var atjaunoties sezonas laikā.</p> <p><u>Biotops 2120 atjaunošanās spēja</u>: biotops pastāvīgi pakļauts jūras krasta dinamiskajai attīstībai, pēc traucējuma var atjaunoties sezonas laikā.</p> <p><u>Biotopa 2130* atjaunošanās spēja</u>: saglabājoties atbilstošiem vides apstākļiem, biotops spēj atjaunoties dažu gadu laikā.</p> <p><u>Biotopa 2180 atjaunošanās spēja</u>: koku stāva atjaunošanai nepieciešami vismaz 30 gadi. Biotops īsā laikā nevar atjaunoties. Zem apbūves platības biotops neatjaunosies.</p>
<p>5. Par būtisku kaitējumu neuzskata:</p>	
<p>5.1. tādas attiecīgo sugu vai biotopa negatīvas pārmaiņas, kas saskaņā ar pieejamo informāciju ir normālas un ir mazākas nekā dabiskās svārstības;</p>	<p><u>Biotops 2110</u>: mērena izmīdīšana.</p> <p><u>Biotops 2120</u>: mērena izmīdīšana.</p> <p><u>Biotops 2130*</u>: Vispārējā vides eitrofikācija var veicināt ekspansīvo un nitrofilo augu sugu īpatsvara pieaugumu, teritorijas aizaugšanu.</p> <p><u>Biotops 2180</u>: vispārējā vides eitrofikācija var veicināt ekspansīvo un nitrofilo augu sugu īpatsvara pieaugumu visā biotopa platībā.</p>
<p>5.2. attiecīgo sugu vai biotopu negatīvas pārmaiņas dabisku iemeslu dēļ;</p>	<p><u>Biotops 2110</u>: krasta erozija, noskalošanās.</p> <p><u>Biotops 2120</u>: krasta erozija, noskalošanās.</p> <p><u>Biotops 2130*</u>: biotopa aizaugšana dabiskās sukcesijas rezultātā.</p> <p><u>Biotops 2180</u>: eitrofikācija dabisku procesu rezultātā.</p>
<p>5.3. negatīvas pārmaiņas, kas rodas, iejaucoties teritoriju apsaimniekošanā saskaņā ar sugu un biotopu aizsardzības plānu vai īpaši aizsargājamās dabas teritorijas dabas aizsardzības plānu;</p>	<p><u>Biotops 2110</u>: nav.</p> <p><u>Biotops 2120</u>: nav.</p> <p><u>Biotops 2130*</u>: nav.</p> <p><u>Biotops 2180</u>: nav.</p>
<p>5.4. kaitējumu, pēc kura sugas vai biotopi īsā laikā bez iejaukšanās atjaunojas līdz pamatstāvoklim vai līdz stāvoklim, kas, ņemot vērā attiecīgās sugas vai biotopa atjaunošanās dinamiku, ir līdzvērtīgs pamatstāvoklim vai ir labāks par to.</p>	<p><u>Biotops 2110</u>: mērena izmīdīšana.</p> <p><u>Biotops 2120</u>: mērena izmīdīšana, nelielu atklātas smilts laukumu veidošana.</p> <p><u>Biotopa 2130*</u>: mērena izmīdīšana, nelielu atklātas smilts laukumu veidošana.</p> <p><u>Biotops 2180</u>: fragmentāra zemsedzes iznīcināšana, nelielās platībās.</p>

Pārskata tabula par ietekmju būtiskumu un ietekmi samazinošajiem pasākumiem

5.tabula

ES īpaši aizsargājama biotops	Tieši ietekmētā platība, ha	Netieši ietekmētā platība, ha	Ietekmes vērtējums īstenojot plānoto darbību (sliktākais scenārijs)	Ietekmi samazinošie pasākumi	Ietekmes vērtējums pēc pasākumu īstenošanas
Embrionālās kāpas, 17SE120_205	0,02	0	Neliela nelabvēlīga ietekme	<ul style="list-style-type: none"> • Infrastruktūras objektu ierīkošanai maksimāli izmantot jau ietekmētās platības, kurās veikta dabiskā reljefa izmainīšana vai cita substrāta uzbēršana. • Atpūtas zonā ieteicams neparedzēt seguma ierīkošanu, bet saglabāt dabisko zemesdzi, samazinot biotopa fragmentāciju. • Izvērtējama iespēja nojaukt vai atjaunot esošās ēkas drupas, degradēto teritoriju integrējot atpūtas zonā. • Ieteicama nelielu barjeru vai nožogojumu ierīkošana gar atpūtas zonu un piegulošo īpašumu, novēršot pastiprinātu aizsargājamā biotopa izmīdīšanu vai piegružošanu blakus teritorijā. • Bērnu aktivitāšu zonā saglabāt dabisko reljefu. Uzstādīt tādas labiekārtojuma elementus, kuriem nav nepieciešama plašu rakšanas darbu veikšana. • Ja atpūtas zonas un bērnu aktivitāšu zonā eutrofikācijas rezultātā ieviešas dabiskiem priežu mežiem neraksturīgas, nitrofilas augu sugas, ieteicama šo teritoriju izplaušana, novācot nopļauto materiālu. • Betona plāksņu seguma brauktuvi ierīkot koka laipas vietā, maksimāli izvairoties no vēl plašākas kāpu norakšanas. Ja nepieciešams, ierīkot atbalsta sienas, lai novērstu kāpu eroziju. • Pie brauktuves novietot atbilstošu aizlieguma zīmi vai veikt citus pasākumus, novēršot nepamatotu transportlīdzekļu pārvietošanos līdz pludmalei. 	Neliela nelabvēlīga ietekme
Priekškāpas, 17SE120_200	0,02	0	Neliela nelabvēlīga ietekme		Neliela nelabvēlīga ietekme
Ar lakstaugiem klātas pelēkās kāpas, 17SE120_207; 17SE120_201	0,1	0	Vērā ņemama nelabvēlīga ietekme		Neliela nelabvēlīga ietekme
Mežainas piejūras kāpas, 17US6_48; 17US6_30	0,1	0,34	Vērā ņemama nelabvēlīga ietekme		Neliela nelabvēlīga ietekme